



Purhus kommune

28. JUL 1980 - 07447



LOKALPLAN

413

SAMT TILLÆG NR. 5 TIL PURHUS KOMMUNES §15-RAMMER.

Forsidekortet i målforhold 1:100000
er reproduceret af PURHUS KOMMUNE med
tilladelse (Å.767/70) af Geodætisk
Institut.

Indholdsfortegnelse.

Lokalplan nr. 413.

Redegørelse

Lokalplanens indpasning i den overordnede planlægning.....	1
Byrådets intentioner med lokalplanen.....	2
Bebyggelsens omfang og placering.....	2

Lokalplanen

§1 - Område.....	3
§2 - Formål.....	3
§3 - Områdets status.....	3
§4 - Områdets anvendelse.....	3
§5 - Veje.....	4
§6 - Bebyggelsens omfang og placering.....	4
§7 - Udstykninger.....	4
§8 - Påtaleret.....	4
Godkendelsespåtegninger.....	4

Kortbilag nr. 1, områdebegrænsning.....	5
---	---

Bilag 2, Tillæg nr. 5 til §15-rammerne.

Indledning.....	6
Områdets anvendelse m.v.	7
Godkendelsespåtegning.....	7
Kortbilag til tillægget, områdebegrænsning.....	8
Retningslinier.....	9-10

Lokalplan nr. 413,

vedrørende opførelse af et renseanlæg i Ålum.

Redegørelse til lokalplan nr. 413

Lokalplanens indpasning i den overordnede planlægning.

Nærværende lokalplan omfatter et areal af matr. nr. 2 f, Ålum by, Ålum.

Området er beliggende med dets nordlige afgrænsning 50 meter syd for skellinien mellem matr. nr. 17 b og 8 f, Ålum by, Ålum og med dets vestlige grænse ca. 7 meter fra skellinien mellem matr. nre. 2 f og 8 a, Ålum by, Ålum.

Områdets areal udgør en ca. 500 m² stor del af ejendommen matr. nr. 2 f. Skellinien mellem matr. nre. 17 b og 8 f samt skellinien mellem matr. nre. 17 b og 6 e, alle af Ålum by, Ålum udgør den nuværende byzonegrænse.

Lokalplanområdet er beliggende i landzone og er omgivet af landbrugsarealer. Lokalplanområdet skal fortsat være beliggende i landzone.

Århus amt har i 1979 godkendt en spildevandsplan for Purhus kommune, hvori det er fastlagt, at der i Ålum skal etableres et renseanlæg med en kapacitet, som kan opfylde de i spildevandsplanen fastsatte udlederværdier i forbindelse med udledning af spildevand til recipienten Nørreåen. Renseanlægget skal erstatte det eksisterende mekaniske renseanlæg, som er beliggende på matr. nr. 8 p, Ålum by, Ålum, men som ikke med den seneste udbygning af boligområdet i Ålum, har tilstrækkelig rensningskapacitet.

I spildevandsplanen er endvidere fastlagt nogle afstandsbestemmelser for placering af offentlige rensningsanlæg i forhold til eksisterende eller nye planlagte bebyggede arealer, hvilke bestemmelser lokalplanen skal sikre overholdes i forbindelse med renseanlæggets etablering.

Byrådets intentioner med lokalplanen.

Nærværende lokalplan har til formål at fastlægge områdets anvendelse til opførelse af et offentligt renseanlæg efter de i spildevandsplanen fastsatte retningslinier, hvilket i nærværende tilfælde vil betinge, at anlægget udføres med overdækkede tanke og beholdere.

Lokalplanen har endvidere til formål at danne grundlag for en ekspropriation af det nødvendige formål.

Bebyggelsens omfang og placering.

For bebyggelsens omfang og placering gælder de almindelige bestemmelser, som fastlagt i lovekendtgørelse nr. 530 af 25. oktober 1976 "Byggelov" og lov nr. 287 af 26. juni 1975 "Lov om kommuneplanlægning", samt de i medfør af disse lovekendtgørelser med eventuelle senere ændringer fastsatte bestemmelser, dog med de undtagelser som nærmere er fastlagt i lokalplanen.

I medfør af kommuneplanloven (lovbekendtgørelse nr. 287 af 26. juni 1975) fastlægges følgende bestemmelser for det i §1 nævnte område i Fårup, Purhus kommune.

§1 - Område.

- stk. 1. Området er på kortbilag nr. 1 indrammet med kraftig streg.
- stk. 2. Området omfatter del af matr. nr. 2 f, Alum by, Alum.

§2 - Formål.

- stk. 1. Lokalplanen har til formål:
- at fastlægge områdets anvendelse til offentlige formål (opførelse af et rensningsanlæg), for opfyldelse af kommunens forpligtelse i henhold til spildevandsplanen.
- at danne grundlag for at kommunen kan ekspropriere det nødvendige areal.

§3 - Områdets status.

- stk. 1. Området er beliggende i det åbne land og nærværende lokalplan opretholder arealets zonestatus som landzone.

§4 - Områdets anvendelse.

- stk. 1. Området må kun anvendes til opførelse og indretning af de nødvendige bygværker og anlæg i forbindelse med et rensningsanlæg for spildevand.
- stk. 2. Eventuelle bygninger i tilknytning til renseanlægget må ikke opføres med mere end 1 etage.
- stk. 3. Området skal anlægges og beplantes på en sådan måde, at de miljømæssige gener for omgivelserne reduceres i en rimelig udstrækning under hensyn til den valgte anlægstype. Endvidere skal opsættes hegn omkring området til sikring mod uvedkommendes adgang.
- stk. 4. Anlæggets støjniveau målt ved byzoneområdets grænse må ikke overstige 45 dB(A).
- stk. 5. Renseanlægget skal for belastningstanke, slamtanke, slambeholdere o. lign., udføres og betjenes med overdækkede tanke og beholdere.

4

§5 - Veje.

Som adgangsvej til området benyttes den fra Vester Vellingvej over matr. nre. 7 a, 8 a og 2 f til matr. nr. 4 a, Alum by, Alum udlagte markvej.

§6 - Bebyggelsens omfang og placering.

- stk. 1. Forbebyggelsens omfang og placering gælder de almindelige bestemmelser som fastlagt i lovebekendtgørelse nr. 530 af 25. oktober 1976, "Byggelov" og lov nr. 287 af 26. juni 1975 "Lov om kommuneplanlægning", samt de i medfør af disse lovebekendtgørelser med eventuelle senere ændringer indtil 1. marts 1980, fastsatte bestemmelser.
- stk. 2. Bygninger må ikke opføres med mere end 1 etage og den maximale bygningshøjde over terræn fastsættes til 6,0 meter.

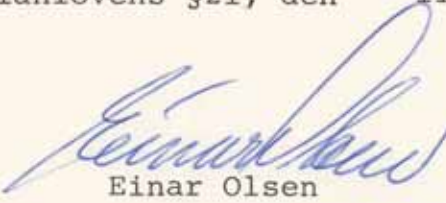
§7 - Udstykninger.

- stk. 1. Det af lokalplanen omfattede grundareal, på hvilket renseanlægget skal opføres, skal udstykkes fra matr. nr. 2 f med et grundareal på mindst 500 m².

§8 - Påtaleret.

Påtaleret vedrørende overholdelse af nærværende lokalplan har alene Purhus byråd.

Lokalplanforslaget vedtaget af Purhus byråd i medfør af kommuneplanlovens §21, den 11 / 3 1980.

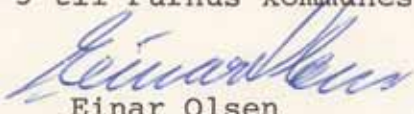

Einar Olsen

borgmester



J. Chr. Jensen

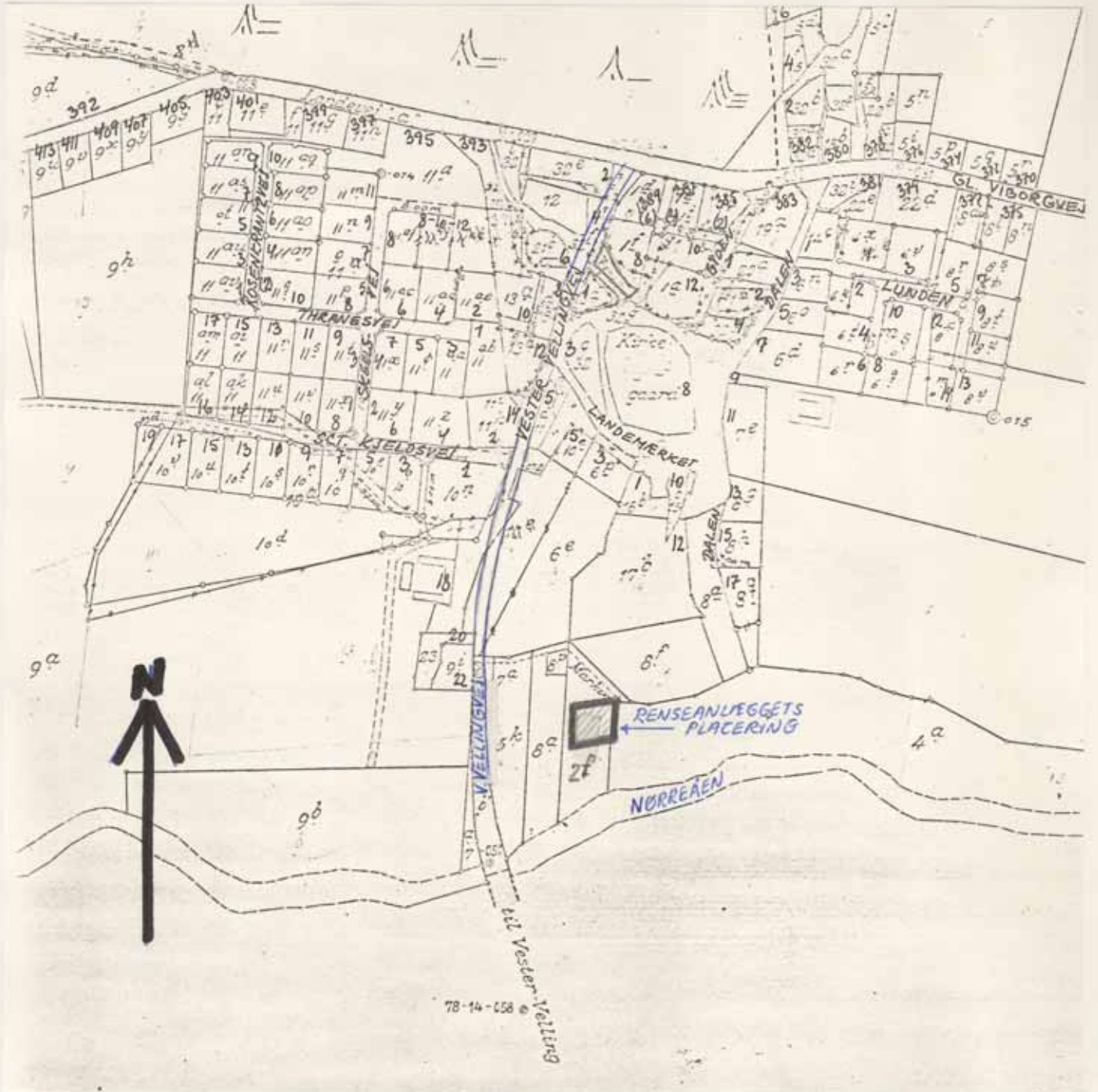
økonomichef

Lokalplanen godkendt endeligt under forbehold af Århus Amtsråds godkendelse af tillæg nr. 5 til Purhus kommunes §15-rammer, den 10. juni 1980.


Einar Olsen

borgmester


Knud Bertelsen
kommunaldirektør



(kopi af matrikelkortet for Alum by, Alum. Målforhold 1:4.000).

Tillæg nr. 5 til Purhus kommunes §15-rammer.

Tillæg til midlertidige rammer for lokalplanlægningen i henhold til §15 i Lov om kommuneplanlægning.

Indledning.

I henhold til §15, stk. 2 i Lov nr. 287 af 26. juni 1975 om kommuneplanlægning fastsættes herved følgende bestemmelser om midlertidige rammer for indholdet af lokalplaner, som tilvejebringes for arealet inden for det på kortbilaget afgrænsede område i Ålum, Purhus kommune.

7

Område til offentlige formål.

For område nr. 26, Alum by

gælder følgende rammer for indholdet af lokalplanlægningen.


En lokalplan, der træffer bestemmelser for området, skal sikre:

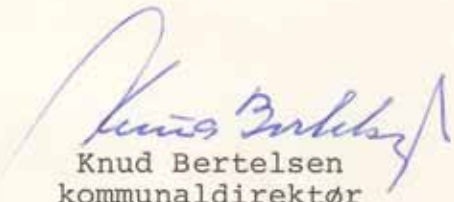
- a) at områdets anvendelse fastlægges til offentligt formål (renseanlæg),
- b) at bebyggelsesprocenten for området under et ikke overstiger 40,
- c) at bebyggelse ikke opføres med mere end 1 etage,
- d) at intet punkt af en bygnings væg eller tag må være hævet mere end 6 m over terræn.

Områdets areal bibeholdes ved lokalplanens endelige vedtagelse i landzone.

Således vedtaget af Purhus Byråd.

Fårup, den 10. juni 1980.


Einar Olsen
borgmester

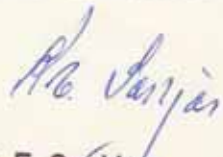

Knud Bertelsen
kommunaldirektør

GODKENDELSESPÅTEGNING

I medfør af § 15, stk. 2 i lov nr. 287 af 26. juni 1975 om kommuneplanlægning godkendes herved foranstående af Purhus kommunalbestyrelse tilvejebragte tillæg nr. 5 til de midlertidige rammer for lokalplanlægning i Purhus kommune.

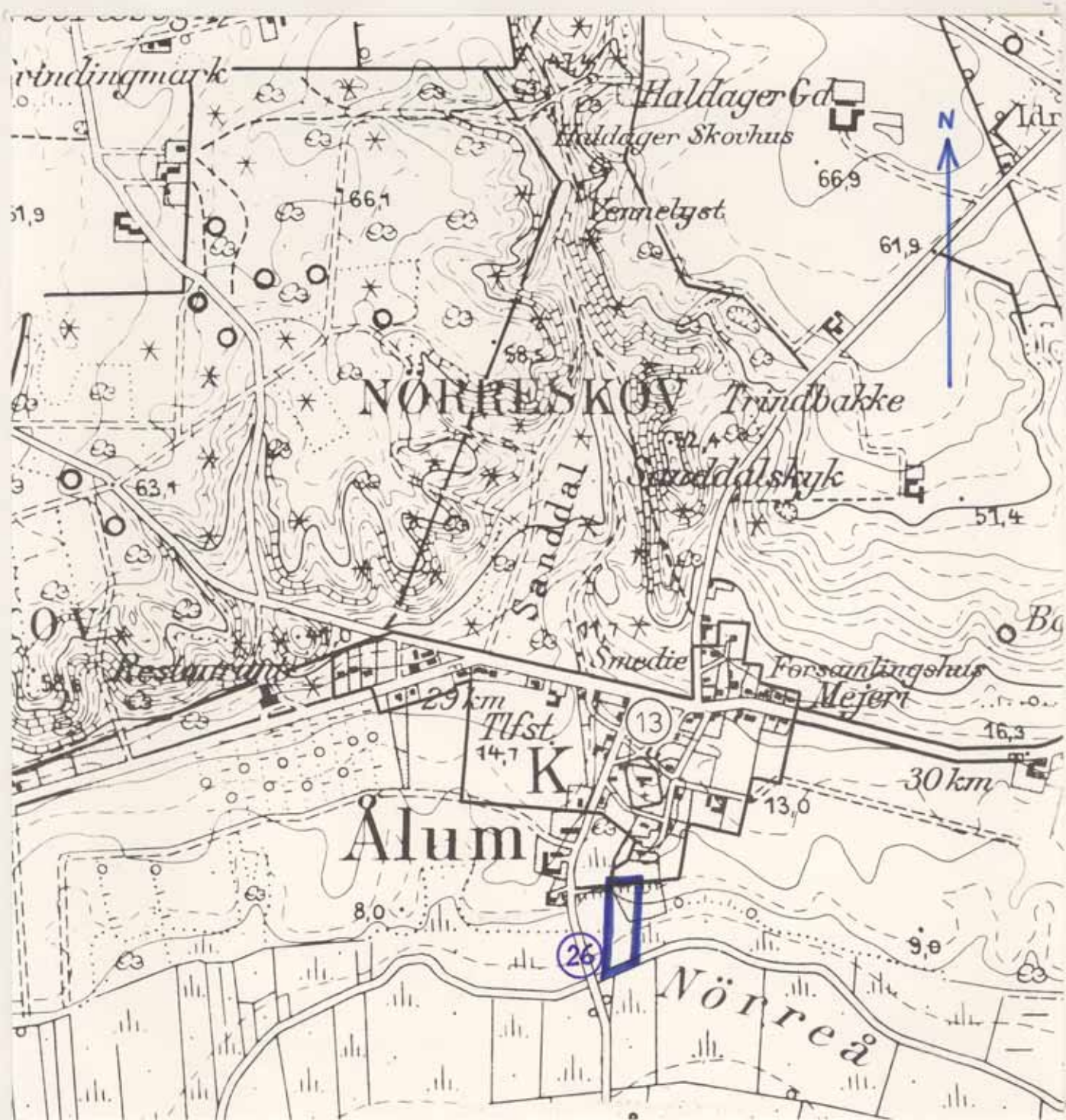
I henhold til miljøministeriets cirkulære af 10. oktober 1978.



ÅRHUS AMTSKOMMUNE, Amtsarkitektkontoret, den 23. JUL 1980


K. E. Særkjær
udvalgsformand


B. Juel Christensen
amtsarkitekt

KORTBILAG til tillæg nr. 5 til
Purhus kommunes §15-rammer.



 §15-området.
 Eksisterende byzonegrænse

Målforhold 1:10.000.

Udarbejdet maj 1980
Teknisk forvaltning,
Purhus kommune.