

Tillæg til Spildevandsplanen for Randers Kommune 2009 – 2012

Tillæg nr. 21

**Randers Svømmebad og Randers Stadion mv.
Separatkloakering af del af opland R17.1 og R17.2**



Indholdsfortegnelse

Forord og baggrund	side 2
Afløbsforhold	side 3
Status	
Plan	side 3
Omlægning af eksisterende kloakledning	side 5
Vandområder	side 5
Naturbeskyttelse	side 6
Grundvandsforhold	side 6
Miljøvurdering	side 6
Grundejere der berøres af tillægget	side 6
Økonomi	side 7
Tidsplan	side 7
Behandling og vedtagelse af planen	side 7

Bilag:

1	Lovgrundlag
2	Arealbehov og rådighedsindskrænkninger
3	Kortbilag
4	Skema Deloplade – Plan
5	Screening

Forord og baggrund

Tillægget nr. 21 til Randers Kommunes Spildevandsplan 2009-2012 omfatter separatkloakering af en del af opland R17.1 og R17.2 i Randers C, på baggrund af fremtidig opførelse af Randers Svømmebad og kommende hotelområde samt en separering af områder ved Randers Station i forbindelse med tribune byggeri. Her henvises der til lokalplan 578 og 588 samt kommuneplanramme 1.06.O.4.

I forbindelse med opførelse af nyt svømmebad og hotelområde i Randers, planlægges del af opland R17.1 og R17.2 med eksisterende fællessystem separeret. Området omfatter ca. 7,6 ha, som i dag fremgår med almen bolig og erhvervsbebyggelse. Ligeledes planlægges det at separatkloakere det eksisterende område i og omkring Randers stadion i forbindelse med udvidelsen af tribunen med en nord tribune.

Det nye opland benævnes R17.1a og består af en del af opland R17.1 og en mindre del af R17.2. I Bilag 3, fremgår et kortbilag over området.

I forbindelse med opførelsen af Nordtribunen til Randers Stadion, planlægges det eksisterende fællessystem til stadion separatkloakeres.

Det nye opland benævnes R17.1b og består af en del af opland R17.1 og R17.2. I Bilag 3, fremgår et kortbilag over området.

De nye oplande R17.1a og R17.1b omhandler følgende matrikler 33a, 33ad, 33x, 33z, 156a, 156c, 156d, 156e, 156g, 156m, 585, 7000aq, 7000az samt 7000hk, Randers Markjorder.

I forbindelse med separatkloakering af oplandene etableres der en ny regnvandsledning fra området langs Viborgvej til Vester Boulevard. Herfra indføres regnvandsledningen i et eksisterende bygværk og afvandes som separat overfladevand til Gudenåen.

Formålet med tillægget er, at revidere den gældende spildevandsplan for Randers Kommune, så den omfatter deloplandet R17.1a og R17.1b samt, at inddrage fremtidig separatkloakering, herunder at planlægge ny afskærende regnvandsledning fra opland R17.1a og R17.1b til udløb til Gudenåen.

Kommunalbestyrelsens forslag til tillæg nr. 21 til Randers Kommunes Spildevandsplan 2009-2012 skal offentliggøres og efterfølgende i offentlig høring i 8 uger.

Der er i offentlighedsfasen mulighed for at kommentere det fremlagte forslag.

Kommunalbestyrelsen i Randers Kommune vedtager herefter tillægget med eventuelle ændringer som følge af offentlighedsfasen til gældende spildevandsplan for Randers Kommune. Vedtagelsen kan ikke påklages til anden administrativ myndighed.

Afløbsforhold

Status **Spildevand og overfladevand**

Opland R17.1 og R17.2 er i dag fælleskloakeret. Spildevand og regnvand ledes i dag samlet til den eksisterende fællesledning i henholdsvis Viborgvej og Vester Boulevard.

Plan **Spildevand**

Spildevandshåndteringen fra opland R17.1a og R17.1b vil efter kloakseparationen, ledes i den eksisterende fællesledning ved Viborgvej og Vester Boulevard, som derfra via gravitation føres ned til pumpestationen ved Hvidemøllevej og derfra pumpes til Randers Centralrenseanlæg.

Randers Centralrenseanlægs godkendte kapacitet, er på 155.990PE og er i dag belastet med ca. 80.000PE. Eftersom den ekstra belastning fra området vil bestå af ca. 1.200 PE vurderes det, at renseanlægget kan modtage spildevandsmængden fra oplandet under nuværende tilladelse.

Oplandet R17.1a og R17.1b planlægges separeret, overfladevand fraskæres fra spildevandsledningen. Ved at separatkloakere oplandet, vil der i plan være en mindre hydraulisk belastning af både Randers Centralrenseanlæg og Pumpestationen ved Hvidemøllevej, under kraftige regnhændelser. Under tørre perioder vil der dog forekomme en højere spildevandsmængde, på baggrund af den større spildevandsbelastning fra svømmebadet og hotellet. Den ekstra spildevandsmængde formodes dog ikke at have nogen hydraulisk indflydelse på hverken pumpestationen eller Randers Centralrenseanlæg.

Overfladevand

Opland R17.1a og R17.1b separatkloakeres. Efter separeringen vil overfladevandet føres i en ny regnvandsledning langs Viborgvej til krydset ved Vester boulevard. Herfra føres den ind i det eksisterende bygværk og under jernbaneterrænet på den sydlige side af Viborgvej, til udløb via grøfter direkte til Gudenåen. Udløbet er i Spildevandsplan 2009-2012 benævnt D11U71.

Deloplandet R17.1a må maksimalt befæstes svarende til en afløbskoefficient på maksimalt $\varphi = 0,80$.

Delopland R17.1b forventes uændret befæstet svarende til en afløbskoefficient på $\varphi = 0,30$.

Oplandene skal afvande overfladevandet til den nye regnvandsledning nord for Viborgvej som tilløber Gudenåen. Overfladevandet ledes til Gudenåen uden forsinkelse og rensning i form af regnvandsbassiner.

Overløbsbygværk D11F071 på hjørnet mellem Viborgvej og Vester Boulevard vil i fremtiden være mindre belastet fra regn- og spildevand fra Randers Stadion.

Vand- og stof udledning til Randers Fjord

I nedenstående afsnit er vand- og stof udledningen til Gudenåen/Randers Fjord fra de udledninger der påvirkes ved dette tillæg vist.

Opgørelsen af de samlede udledninger inklusiv udledningen fra Randers Centralrenseanlæg er fundet ved hydrauliske beregninger udført i overordnet hydraulisk model for oplandet til Randers Centralrenseanlæg. Modellen inkluderer både overløbsbygværkerne, udledning af separat regnvand og udledningen fra Randers Centralrenseanlæg.

Tabel 1 viser i status vand- og stofudledningen til Gudenåen/Randers Fjord. Kun udledninger der ændres er vist i tabel 1.

	Vandmængde [m ³ /år]	BOD [kg/år]	N [kg/år]	P [kg/år]
Regnvand	-	-	-	-
Overløb	751.549	42.211	8.967	2.117
Udløb Randers Central Renseanlæg	10.834.530	25.678	82.234	6.501
Samlet	11.586.079	67.889	91.201	8.617

Tabel 1 – Vand- og stofudledningen i **Status** til Gudenåen/Randers Fjord.

* Overløbsmængderne og udløbene fra Randers Central Renseanlæg er beregnet via overordnet hydraulisk model for Randers.

Tabel 2 viser i plan vand- og stofudledningen til Gudenåen/Randers Fjord. Kun udledninger der ændres er vist i tabel 2.

	Vandmængde [m ³ /år]	BOD [kg/år]	N [kg/år]	P [kg/år]
Regnvand	16.349	98	33	8
Overløb	749.811	42.128	8.950	2.112
Udløb Randers Central Renseanlæg	10.834.530	25.676	82.229	6.500
Samlet	11.600.031	67.903	91.211	8.620

Tabel 2 – Vand- og stofudledningen i **plan** til Gudenåen/Randers Fjord, efter afvandingen af opland R17.1a og R17.1b

* Overløbsmængderne og udløbene fra Randers Central Renseanlæg er beregnet via overordnet hydraulisk model for Randers.

Samlet set vil ændringerne beskrevet i tabel 1-2 betyde, at der udledes i alt 14 kg BOD, 10 kg nitrat og 3 kg fosfor mere ud til Gudenåen/Randers Fjord. Denne ændring fremkommer ved, at der udledes mere regnvand fra udløb D11U071 og mindre overløbsvand fra bygværkerne ved Hvidmøllevej og D11F071 samt nedstrøms overløbsbygværker pga. separeringen. Desuden øges spildevandsmængden fra Svømmebadet hvilket betyder, at belastningen på Randers Centralrenseanlæg øges. Den øgede belastning af Gudenåen/Randers Fjord vurderes ikke at være betydende.

Det er ikke muligt at finde et område til placering af et regnvandsbassin i forbindelse med udløbet, da områderne omkring udløbet er mose og dermed

beskyttet natur. Det, sammenholdt med den beregningsmæssigt beskedne merudledning planen giver anledning til gør, at der ikke planlægges etableret regnvandsbassin til rensning af det separate overflade ved D11F071

Omlægning af eksisterende kloakledning

Den eksisterende fællesledning som i dag er beliggende lige vest for Randers Stadion, søges omlangt og vil blive erstattet af nye ledninger til afvanding af områderne nord for Randers Stadion.

Placeringen af disse ledninger vil blive fastlagt i forbindelse med detailprojektering.

Vandområder

Det rensede spildevand fra Randers Centralrenseanlæg ledes til Randers Fjord, via Krstrup landkanal. Anlæggets udlederkrav er overholdt.

Randers Fjord har målsætningen God økologisk tilstanden og God kemisk tilstand, i området omkring Udbyhøj havn og desuden udlagt som EF habitatområde.

Området fra Voer-Mellerup og ud er udlagt som EF-fuglebeskyttelsesområde, Randers og Mariager Fjorde og Ålborg Bugt, sydlige del og Ramsarområde, dele af Randers og Mariager fjorde med tilgrænsende havområde.

I Vandplan for Randers fjord fremgår, at den nuværende økologiske tilstand for Randers Fjord er dårlig. Årsagen er angivet til at være en væsentlig belastning med kvælstof og fosfor gennem årene. Endvidere er der angivet en markant tilstedeværelse af miljøfarlige forurenende stoffer i fjorden.

Udledningen af overfladevand sker til Gudenå via grøfter. Målsætningen herfor er fastsat i Vandplan Randers Fjord. Gudenåens målsætning er på strækningen fastsat til God økologisk tilstand og Faunaklasse 5.

I Vandplan for Randers fjord fremgår, at den nuværende økologiske tilstand for Gudenåen er Faunaklasse 4. Målsætningen er således ikke opfyldt.

I vandplanen er God økologisk tilstand defineret som en "svag afvigelse fra en tilstand påvirket af menneskelig aktivitet".

Ifølge §§ 7-9 i bekendtgørelse nr. 408 af 1. maj 2007 om udpegning og administration af internationale naturbeskyttelsesområder samt beskyttelse af visse arter (habitatbekendtgørelsen) kan kommunen ikke senere meddele tilladelse efter miljøbeskyttelseslovens § 28, hvis det planlagte kan beskadige et internationalt naturbeskyttelsesområde.

Spildevandsplanen må ikke stride imod Vandplanen for Randers Fjord. Ifølge §§ 7-9 i bekendtgørelse nr. 408 af 1. maj 2007 om udpegning og administration af internationale naturbeskyttelsesområder samt beskyttelse af visse arter (habitatbekendtgørelsen) kan kommunen ikke senere meddele

tilladelse efter miljøbeskyttelseslovens § 28, hvis det planlagte kan beskadige et internationalt naturbeskyttelsesområde.

For nærværende tillæg til Spildevandsplan 2009-2012 er der tale om en ændring af eksisterende forhold. Spildevandsmængden er vurderet til at øges med ca. 1.200 PE. Tilledningen er i dag på ca. 80.000 PE til Randers Centralrenseanlæg.

Det vurderes, at det planlagte tillæg til Spildevandsplan 2009-2012 ikke vil påvirke det internationale beskyttelsesområde betydeligt.

Overfladevandet fra det nye opland tilledes Gudenåen. Randers Kommune vurderer at den samlede belastning af Gudenåen ved tilkobling af oplandene R17.1a og R17.1b er minimal og det ikke vil påvirke det internationale beskyttelsesområde, ej heller nærrecipienterne.

Naturbeskyttelse

Området hvor udledning via D11U071 sker, er omfattet af naturbeskyttelseslovens § 3.

Delopland R17.1a og delopland R17.1b er ikke omfattet af § 3.

Der er ikke kendskab til registrerede arkæologiske fund i området.

Grundvandsforhold

Opland R17.1a og Opland R17.1b, er beliggende i et område med drikkevandsinteresse.

En del af området er kortlagt mht. jordforurening. Anlægsarbejder skal respektere disse forhold.

Miljøvurdering

Randers Kommune har udført en screening af tillægget. Det vurderes ud fra resultatet af screeningen, at tillægget ikke skal miljøvurderes. Screeningen kan ses i bilag 5.

Grundejere der berøres af tillægget

Tillægget kan berøre følgende matrikler for separering af delopland R17.1a og R17.1b samt udførsel af regnvandsledning langs Viborgvej.

Matr.nr.	Adresse	Ejerlavnavn
33a	Viborgvej 76B	Randers Markjorder
33ad	Viborgvej 92	Randers Markjorder
33x	Viborgvej 92A	Randers Markjorder
33z	Viborgvej 70	Randers Markjorder
156a	Viborgvej 80, 82	Randers Markjorder
156c	Viborgvej 88	Randers Markjorder
156e	Viborgvej 86	Randers Markjorder
156d	-	Randers Markjorder
156g	Viborgvej 90	Randers Markjorder
156m	Viborgvej 82C	Randers Markjorder
585	-	Randers Markjorder
7000az	-	Randers Markjorder
7000hk	-	Randers Markjorder
7000aq	Viborgvej	Randers Markjorder

I forbindelse med etableringen af disse ledninger sker der rådighedsindskrækelse og en tinglysning af samme (se bilag 2).

Økonomi

Kloakanlægget finansieres til skel af Randers Spildevand A/S.

Private ledningsanlæg finansieres af grundejerne.

Tidsplan

Byggeriet i opland R17.1a forventes påbegyndt i 2012 eller straks derefter. Separeringen af delopland R17.1b forventes påbegyndt i 2012 eller straks derefter.

Anlægsarbejdet vedr. anlæg af ny regnvandsledning i Viborgvej forventes opstartet i 2012.

Behandling og vedtagelse af tillægget

Efter Byrådets godkendelse af forslaget om tillæg, offentliggøres det i en periode på 8 uger, hvor der er mulighed for at komme med kommentarer til tillægget. Samtidig sendes forslaget til Naturstyrelsen Aarhus til orientering.

Efter behandling af indkomne kommentarer til tillægget kan Byrådet vedtage tillægget endeligt. Vedtagelsen offentliggøres og kan ikke påklages til anden administrativ myndighed. Planen kan indbringes for domstolen efter de generelle regler om domsprøvelse jf. miljøbeskyttelsesloven § 101.

Byrådet har godkendt forslaget om tillæg til spildevandsplanen på møde d. 26.03.12.

Offentliggørelse har fundet sted i perioden 18.04.12 – 13.06.12. Der kom ikke kommentarer i høringsperioden. Tillægget er derfor vedtaget jf. Byrådets beslutning d. 26.03.12.

Bilag 1 Lovgrundlag

Spildevandsforhold administreres med udgangspunkt i følgende:

- Lov om miljøbeskyttelse, jf. lovbekendtgørelse nr. 879 af 26. juni 2010.
- Lov om miljøvurdering af planer og programmer, jf. lovbekendtgørelse nr. 936 af 24. september 2009.
- Lov om betalingsregler for spildevandsforsyningsselskaber m.v., jf. lovbekendtgørelse nr. 633 af 7. juni 2010.
- Lov om afgift af spildevand, jf. lovbekendtgørelse nr. 636 af 21. august 1998.
- Bekendtgørelse nr. 1448 af 11. december 2007 om spildevandstilladelser m.v. efter miljøbeskyttelseslovens kapitel 3 og 4.
- Bekendtgørelse nr. 1022 af august 2010 om miljøkvalitetskrav for vandområder og krav til udledning af forurenende stoffer til vandløb, søer eller havet.
- Vejledning fra Miljøstyrelsen 5/1999. Vejledning til bekendtgørelse om spildevandstilladelser m.v. efter miljøbeskyttelseslovens kapitel 3 og 4.
- Vejledning fra Miljøstyrelsen 3/2001. Betalingsregler for spildevandsanlæg.
- Vejledning fra Skov- og Naturstyrelsen juni 2006 om miljøvurdering af planer og programmer.

De enkelte tekster kan findes på www.retsinfo.dk eller www.mst.dk .

Bilag 2 Arealbehov og rådighedsindskrænkninger

Omfanget af rådighedsindskrænkninger vil kunne afvige fra efterfølgende i den endelige deklaration. Denne vil blive nærmere fastlagt i forbindelse med den forestående detailprojektering. Rådighedsindskrænkninger vil ske i form af arealafståelse eller servitutpålæg. Servitutpålæg vil bl.a. bestå i deklaration, omfattende nedenstående punkter.

1. Deklarationsbælte

Der fastlægges et deklaraionsbælte, som minimum skal være 2,5 meter på hver sin side af ledningsanlægget, målt fra midten af ledningen. Det er ikke tilladt – uden forudgående tilladelse fra Randers Spildevand A/S – at opføre bygninger eller bygningslignende konstruktioner (f.eks. større støttemure), eller foretage beplantning med træer eller beplantning med buske med dybdegående rødder, eller i øvrigt iværksætte noget inden for deklaraionsbæltet, der kan være til hinder for adgangen til ledningsnettet, eller til skade for anlægget og for dettes beståen.

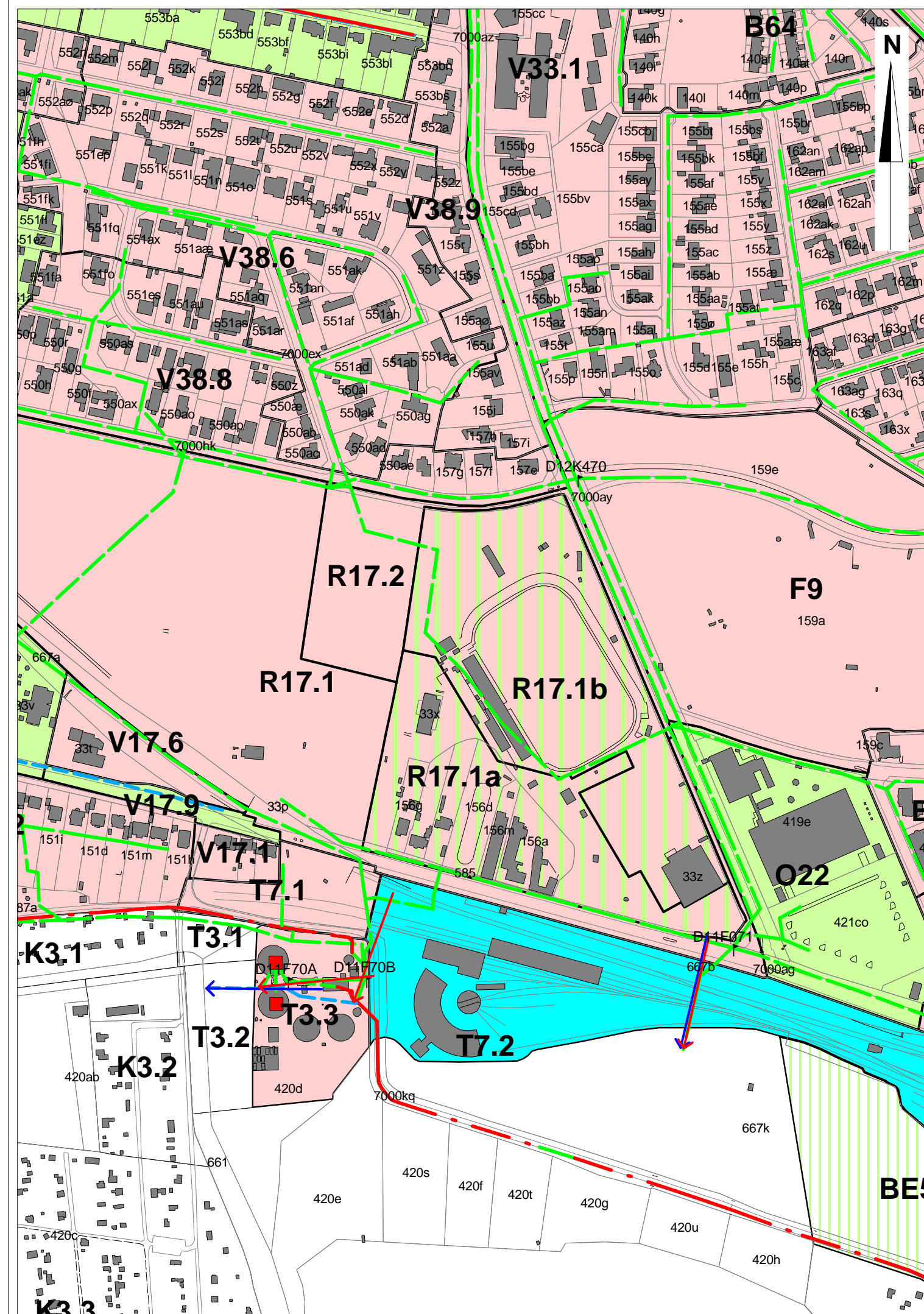
2. Adgang til ledningsanlæg

Ledningsnettet skal henlægge uforstyrret, og der skal til enhver tid gives de berettigede adgang til eftersyn og rensning af ledningsanlægget, samt til at forestå reparations- og vedligeholdelsesarbejder i det omfang Randers Spildevand A/S skønner det nødvendigt.

3. Ulemper samt retablering m.v.

Der skal til enhver tid tåles de ulemper, der kan være forbundet med eventuelle eftersyn, vedligeholdelses- eller reparationsarbejder. I forbindelse med vedligeholdelses- eller reparationsarbejder af ledningsanlægget, foretager ledningsejeren retablering af terræn, belægninger m.v. Erstatning for eventuel forvoldt skade fastlægges ved mindelig overenskomst mellem parterne, eller i mangel heraf, af uvildige personer udmeldt af retten.

Deklarationer begæres tinglyst på de berørte matrikler med Randers Spildevand A/S som påtale berettigede. Randers kommunalbestyrelse erklærer, at man, med henblik på at gennemføre nærværende plan, er indstillet på at fortage fornødne arealerhvervelser, samt erhvervelser af rådigheder, ved ekspropriation i overensstemmelse med reglerne i lov om miljøbeskyttelse.



Signaturforklaring

Kloakoplande

Status / plan

- Fælleskloakeret
- Fælleskloakeret m. begrænsn.
- Fælleskloakeret m. septiktank
- Separatkloakeret
- Spildevandskloakeret
- Separatkloakeret m. begrænsn.
- Nedsivning

V77

Oplandsnummer

Udløb

Status / plan

- Udløb fra fællessystem, (overløb)
- Udløb fra regnvandsystem
- Udløb fra renseanlæg

A22U065

Udløbsnummer

Renseanlæg

- Offentlig renseanlæg
- Privat renseanlæg
- Privat renseanlæg (virksomhed)

Kommunegrænse

Kommunegrænse

Bygværker

Status / plan

- Pumpestation, spildevand
- Pumpestation, fællesvand
- Pumpestation, regnvand
- Overløbsbygværk
- Sparebassin
- Udligningsbassin
- Overløb nedlægges
- Sandfang, regnvand
- Sandfang, spildevand

Ledningsanlæg

- Fællesledning, gravitation
- Spildevandsledning, gravitation
- Regnvandsledning, gravitation
- Fællesledning, tryk
- Spildevandsledning, tryk
- Regnvandsledning, tryk

Vandløb

Vandløb/grøfter

Bygherre:	Randers Kommune	Ing.:	Rev.:	Dato:
		MMA	24.02.2012	08.02.2012
Sag:	Tillæg 21 til Spildevandsplan 2009-2012	Mål:	1:4.000	
		Filnavn:	Svømmebad.wor	
Emne:	Byggemodningsområde ved Viborgvej samt separering af opland R17.1a	Projektnr.:	1123503	
		Bilag. nr.:	3	



Kloakoplande

Status

Randers, D11



Randers
Teknisk forvaltning
Laksetorvet
8900 Randers C

Kloakerede områder til rensesanlæg : Randers Centralrenseanlæg

Delopland	Opland	Areal ha.	Afløbs- koef.	Kloaksys.	Spildevandsbelastning						Total Belastning		Udløb	Bemærkning
					Bolig		Erhverv		Indsivning		PE	m³/år		
					PE	m³/år	PE	m³/år	%	m³/år				
F8.2	D11	0,2	0,75	Separat	0	0	0	0	60	0	0	0	D11U072	
O54.1	D11	3,0	0,35	Separat	16	853	0	0	60	512	16	1.364	D11U072	
O54.2	D11	3,1	0,40	Separat	8	426	0	0	60	256	8	682	D11U072	
R17.1	D11	10,9	0,15	Fælles	31	1.652	0	0	60	991	31	2.643	D11U70B	
R17.1a	D11	3,1	0,80	Fælles	120	6.395	0	1.200	0	0	120	7.595	D11UU071	
R17.1b	D11	4,6	0,30	Fælles	0	0	112	4.000	0	0	112	4.000	D11UU071	
T3.3	D11	1,4	0,05	Fælles	3	160	0	0	60	96	3	256	D11U70A, D11U070	
T7.1	D11	0,9	0,15	Fælles	0	0	0	0	60	0	0	0	D11U70B	
T7.2	D11	4,9	0,15	Spv	8	426	0	0	60	256	8	682		
V17.1	D11	0,3	0,25	Fælles	8	426	0	0	60	256	8	682	D11U70B	
V17.2	D11	3,5	0,25	Fælles	73	3.890	0	0	60	2.334	73	6.224	D11U70B	
V17.3	D11	0,6	0,35	Separat	26	1.386	0	0	60	831	26	2.217	D11U222	
V17.4	D11	1,0	0,30	Fælles	23	1.226	0	0	60	735	23	1.961	D11U70B	
V17.5	D11	1,7	0,20	Separat	96	5.116	0	0	60	3.070	96	8.185	D11U141	
V17.6	D11	0,7	0,20	Fælles	3	160	0	0	60	96	3	256	D11U70B	
V17.7	D11	0,3	0,15	Separat	3	160	0	0	60	96	3	256	D11U70B	
V17.8	D11	0,5	0,05	Separat	3	160	0	0	60	96	3	256	D11U70B	
V17.9	D11	0,3	0,85	Separat	0	0	0	0	60	0	0	0	D11U072	
V38.8	D11	4,5	0,35	Fælles	94	5.009	0	0	60	3.006	94	8.015	D11U70B	

Kloaksystem

Separat: Separatkloakeret Fælles: Fælleskloakeret SPV: Spildevandskloakeret SPV m. LAR: Spildevandskloakeret med lokal affedning

Kloakoplande

Status

Randers, D11



Randers

Teknisk forvaltning
Laksetorvet
8900 Randers C

Kloakerede områder til renselanlæg : Randers Centralrenseanlæg

Delopland	Opland	Areal ha.	Afløbs- koef.	Kloaksys.	Spildevandsbelastning					Total Belastning		Udløb	Bemærkning	
					Bolig		Erhverv		Indsivning	PE	m ³ /år			
					PE	m ³ /år	PE	m ³ /år	%	m ³ /år	PE	m ³ /år		
D11														
	Sum område:	45,5			515		112				627			
						27.444,4		5.200,0		12.629,7		45.274,1		
	Sum renselanlæg:	45,5			515		112				627			
						27.444,4		5.200,0		12.629,7		45.274,1		
	Sum Kommune:	45,5			515		112				627			
						27.444,4		5.200,0		12.629,7		45.274,1		

Kloaksystem

Separat: Separatkloakeret Fælles: Fælleskloakeret SPV: Spildevandskloakeret SPV m. LAR: Spildevandskloakeret med lokal afledning

Kloakoplande Plan

Randers, D11



Randers
Teknisk forvaltning
Laksetorvet
8900 Randers C

Kloakerede områder til renseanlæg : **Randers Centralrenseanlæg**

Kun nye og ændrede områder i forhold til status er vist.

Delopland	Opland	Areal ha.	Afløbs- koef.	Kloaksys.	Spildevandsbelastning						Total Belastning		Udløb	Status Plan	Bemærkning
					Bolig		Erhverv		Indsivning		PE	m³/år			
					PE	m³/år	PE	m³/år	%	m³/år					
BE51.1	D11	3,1	0,50	Separat	62	3.304	0	0	5	165	62	3.469	D10U039	P	
K3.1	D11	1,2	0,00	-	24	1.279	0	0	60	767	24	2.046		P	
K3.2	D11	1,4	0,00	-	27	1.439	0	0	60	863	27	2.302		P	
K3.3	D11	9,2	0,00	-	183	9.752	0	0	60	5.851	183	15.603		P	
K4	D11	0,7	0,00	-	3	160	0	0	60	96	3	256		P	
K5	D11	2,2	0,00	-	44	2.345	0	0	60	1.407	44	3.752		P	
R6	D11	3,0	0,00	-	3	160	0	0	60	96	3	256		P	
RN2.2	D11	36,8	0,00	-	0	0	0	0	60	0	0	0		P	
T3.1	D11	0,3	0,00	-	3	160	0	0	60	96	3	256		P	
T3.2	D11	0,7	0,00	-	7	373	0	0	60	224	7	597		P	
F8.2	D11	0,2	1,00	Separat	0	0	0	0	60	0	0	0	D11U072	S+P	
O54.1	D11	3,0	0,20	Separat	16	853	0	0	60	512	16	1.364	D11U072	S+P	
O54.2	D11	3,1	0,40	Separat	8	426	0	0	60	256	8	682	D11U072	S+P	
R17.1	D11	10,9	0,10	Fælles	31	1.652	0	0	60	991	31	2.643	D11U70B	S+P	
R17.1a	D11	3,1	0,80	Separat			1.200	0		0			D11U071	S+P	
R17.1b	D11	4,6	0,30	Separat	0	0	112	4.000	0	0	112	4.000	D11U071	S+P	
T3.3	D11	1,4	0,20	Fælles	3	160	0	0	60	96	3	256	D11U070, D11U70A	S+P	
T7.1	D11	0,9	0,20	Fælles	0	0	0	0	60	0	0	0	D11U70B	S+P	
T7.2	D11	4,9	0,00	Spv	8	426	0	0	60	256	8	682		S+P	

Kloaksystem

Separat: Separatkloakeret Fælles: Fælleskloakeret SPV: Spildevandskloakeret SPV m. LAR: Spildevandskloakeret med lokal afledning

Status/Plan

S+P: Eksisterende P: Planlagte

Kloakoplande Plan

Randers, D11



Randers
Teknisk forvaltning
Laksetorvet
8900 Randers C

Kloakerede områder til renseanlæg : **Randers Centralrenseanlæg**

Kun nye og ændrede områder i forhold til status er vist.

Delopland	Opland	Areal ha.	Afløbs- koef.	Kloaksys.	Spildevandsbelastning						Total Belastning		Udløb	Status Plan	Bemærkning
					Bolig		Erhverv		Indsivning		PE	m³/år			
					PE	m³/år	PE	m³/år	%	m³/år					
V17.1	D11	0,3	0,20	Fælles	8	426	0	0	60	256	8	682	D11U70B	S+P	
V17.2	D11	3,5	0,20	Fælles	73	3.890	0	0	60	2.334	73	6.224	D11U70B	S+P	
V17.3	D11	0,6	0,20	Separat	26	1.386	0	0	60	831	26	2.217	D11U222	S+P	
V17.4	D11	1,0	0,20	Fælles	23	1.226	0	0	60	735	23	1.961	D11U70B	S+P	
V17.5	D11	1,7	0,20	Separat	96	5.116	0	0	60	3.070	96	8.185	D11U141	S+P	
V17.6	D11	0,7	0,50	Fælles	3	160	0	0	60	96	3	256	D11U70B	S+P	
V17.7	D11	0,3	0,20	Separat	3	160	0	0	60	96	3	256	D11U70B	S+P	
V17.8	D11	0,5	0,20	Separat	3	160	0	0	60	96	3	256	D11U70B	S+P	
V17.9	D11	0,3	0,20	Separat	0	0	0	0	60	0	0	0	D11U072	S+P	
V38.8	D11	4,5	0,30	Fælles	94	5.009	0	0	60	3.006	94	8.015	D11U70B	S+P	
Sum område:		104,0			751	40.020,8	1.312			4.000,0	22.195,3	863			66.216,1
Sum renseanlæg:		104,0			751	40.020,8	1.312			4.000,0	22.195,3	863			66.216,1
Sum kommune:		104,0			751	40.020,8	1.312			4.000,0	22.195,3	863			66.216,1

Kloaksystem

Separat: Separatkloakeret Fælles: Fælleskloakeret SPV: Spildevandskloakeret SPV m. LAR: Spildevandskloakeret med lokal afledning

Status/Plan

S+P: Eksisterende P: Planlagte



Screening for miljøvurdering

Tillæg nr. 21 til Spildevandsplan 2009-2012

”Separatkloakering af område til nyt svømmebad, hotelområde samt Randers Stadion”

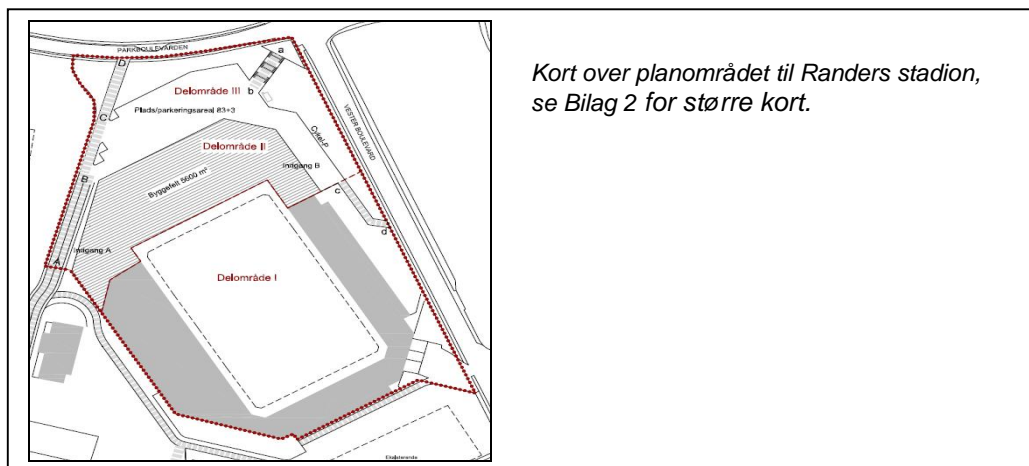
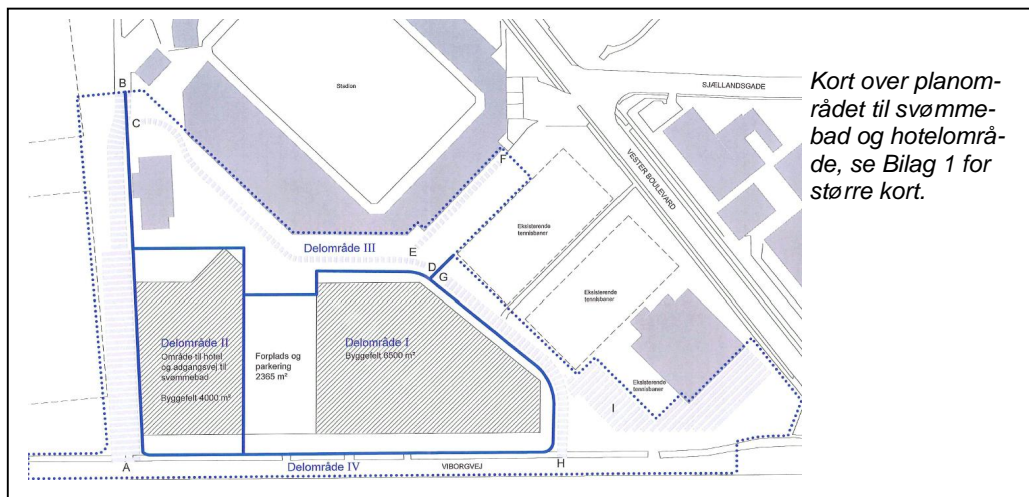
Miljø og teknik
Laksetorvet
DK-8900 Randers C

Telefon: 89 15 17 26

christina.moeller@randers.dk
www.randers.dk

Sendt pr. mail til følgende myndigheder til udtalelse i perioden XX.XX.20XX - XX.XX.20XX:

[Nævn samtlige myndigheder, der er sendt ud til]



Høring af relevante myndigheder

Randers Kommune er for tiden i gang med at udarbejde et nyt tillæg til spildevandsplanen, omhandlende separatkloakering af eksisterende fælleskloakerede område i Randers. Området skal indeholde Randers Svømmebad, der placeres umiddelbart syd for Randers Stadion og som sammen med Randers Stadion senere skal indgå i

etableringen af Randers Idrætspark. Randers Stadion planlægges i forbindelse med etablering af en nordtribune separatkloakeret, med nedsivning af overfladevand i et vist omfang. Nærværende screening fremsendes hermed til relevante myndigheder til høring.

Formålet er at få afklaret, om der findes yderligere viden hos andre myndigheder, som kan have indflydelse på Randers Kommunes afgørelse om, hvorvidt der er behov for at foretage en miljøvurdering af planforslaget.

Forvaltningens vurdering er, som det fremgår af nedenstående screening, at der efterfølgende ikke skal foretages en egentlig miljøvurdering.

Høringen omhandler udelukkende Randers Kommunes beslutning om ikke at lave en egentlig miljøvurdering, og høringssvar bedes kun omhandle dette.

Frist for høringssvar er fredag den 24.02.2012.

Baggrund for screeningen

Den 21. juli 2004 trådte bestemmelserne om 'Miljøvurdering af planer og programmer' i kraft. Lovens formål er at fremme bæredygtig udvikling ved at sikre, at der foretages miljøvurdering af planer og programmer, hvis gennemførelse kan få væsentlig indvirkning på miljøet.

Ovenstående planforslag er omfattet af Lov om miljøvurdering. Der er derfor foretaget en indledende vurdering i forhold til lovens bilag 3 og 4, samt en vurdering i forhold til en række miljøkategorier (se nedenfor).

Formålet med nærværende screening er at afklare, om der efterfølgende skal udarbejdes en egentlig miljøvurdering eller ej.

Planforslaget går ud på

Lokalplanforslaget omfatter et område, der afgrænses af Viborgvej, Vester Boulevard og Parkboulevarden. Området omfatter et areal på ca. 69.000 m². Arealet omfatter 3 ældre villaer ud mod Viborgvej, parkeringspladsen nedenfor Randers Stadion samt Randers Frejas Atletikhal og endelig grunden, hvor Bondorfs Renseri havde adresse indtil 2009. Endelig omfatter lokalplanen for arealet til stadionet inklusiv Randers Sportsklub - Frejas klubhus.

Efter lokalplanen er der mulighed for at opføre Randers Svømmebad, som består af en sportsafdeling med et 50-meter bassin med 8 baner, en terapiafdeling indeholdende et terapibassin, en morskabsafdeling med morskabsbassin, babybassin og vand-rutsjebane. Derudover skal der indrettes en fitnessafdeling samt en wellness-afdeling - sidstnævnte med sauna og dampbad.

Lige vest for Randers Svømmebad udlægges areal til parkering og et fodgængerstrøg, som skal betjene såvel Randers Svømmebad som Randers Stadion. Lokalplanen udlægger desuden et område vest for Randers Svømmebad til hotelformål. Inden hotellet kan etableres skal der udarbejdes en supplerende lokalplan. Lokalplanens område er i dag udlagt til offentlige formål med mulighed for at placere uddannelses-, sundheds-, kulturelle, administrative samt sociale formål. Randers Stadion er i dag placeret i området. Den foreløbige afgrænsning af planområdet er vist på vedhæftede kortbilag sidst i dette dokument.

Planforslaget skal også indeholde separering af Randers Stadion i forbindelse med etablering af en ny Nordtribune. Området er vist i bilag 2.

Tilpasning af planforslaget undervejs i processen

Screeningen er udført undervejs, i forbindelse med det indledende planarbejde, og screeningen har derfor haft indflydelse på planforslagets indhold. De negative indvirk-

ninger, som planen kunne have haft, er i nogle tilfælde ændret til neutral eller positiv indvirkning med hensigtsmæssige bestemmelser i planen.

Konklusion

Der er gennemført en screening efter de kriterier, der er angivet i lovens bilag 2. I screeningen er anvendt et skema med en række miljøtemaer, herunder de temaer, som en miljøvurdering jf. lovens § 1, stk. 2, skal omfatte. Skemaet fremgår på de næstfølgende sider.

Planforslaget vurderes på baggrund af screeningen, ikke at kunne få en væsentlig indvirkning på miljøet og er derfor ikke omfattet af krav om miljøvurdering, da der kun er en negativ indvirkning i en lav grad.

<p>Planforslagets navn: Tillæg nr. 21 Separatkloakering af område til nyt Svømmebad og hotelområde</p> <p>Dato: 9/2 2012</p> <p>Udfyldt af: EnviDan A/S</p>	Ikke aktuelt / ingen indvirkning	Positiv indvirkning	Nogen negativ indvirkning	Væsentlig negativ indvirkning (medfører miljørapport)	<div style="border: 1px solid black; padding: 5px; margin-bottom: 10px;"> <p>Bilag 3/4 nr. yy [find projekttype]</p> </div> <p><i>Checklisten har til formål at foretage en vurdering af, hvorvidt et planforslag har væsentlige miljømæssige konsekvenser.</i></p> <p><i>Miljøkonsekvenserne kan være både positive og negative, og der skal tages hensyn til både kortsigtede, langsigtede, direkte og indirekte effekter.</i></p> <p>Begrundelser/bemærkninger:</p>
By- og kulturmiljø & landskab					
<p>Byarkitektonisk værdi</p> <p>F.eks. Bystruktur, Byprofil, Byafgrænsning, Visuel/æstetisk påvirkning, Særlige hensyn, sammenhænge mv.</p>	X				
<p>Landskabsarkitektonisk værdi</p> <p>F.eks. Værdifuldt landskab, Kystnærhed, Geologiske interesser, Terrænformer, Visuel påvirkning, større uforstyrrede landskaber,</p>	X				
<p>Kulturarv og arkæologiske forhold</p> <p>F.eks.: Værdifulde kulturmiljøer, Jordfaste fortidsminder, Kirkebyggelinie, Arkitektonisk og arkæologisk arv. Bevaringsværdige bygninger.</p>	X				
<p>Grønne områder og beplantning</p> <p>F.eks. Parkområder, landskabskiler, skov, værdifuld beplantning, og adgang til disse områder. Medfører projektet indgreb i et grønt landskab/område? Driftsformer, plantevalg og beplantning ift. bebyggelse</p>	X				

Naturbeskyttelse					
Dyre- og planteliv samt biologisk mangfoldighed F.eks. Ændringer i kvaliteten og omfanget af levesteder for planter og dyr. Fredede arter. Aktiviteter eller færdsel i naturen, der påvirker plante- eller dyrelivet. Spredningskorridor for vilde dyr, Bilag 4 arter	X				
Naturbeskyttelsesinteresser F.eks. §3- sø, -mose, -overdrev, -å. Beskyttede jord- og stendiger, vandhuller. Skovbyggelinie, Strandbeskyttelseslinie. Særligt beskyttelsesområde, Natura 2000	X				<i>Udledningsområdet er omfattet af § 3. Det vurderes at udledningen ikke vil have en negativ indvirkning på naturtypen.</i>
Skovrejsning F.eks. skabes eller fjernes der skov?	X				
Forurening					
Luft F.eks. luftforurening fra trafik og virksomheder. Er placeringen påvirket af luftforurening fra omgivelserne? Nærhed til landbrug?	X				
Lys og/eller refleksioner F.eks. Bygningsoverfladers, belysnings, skiltes, trafikantlægs og køretøjers påvirkning i forhold til naboområder og trafikanter	X				
Jord F.eks. Kortlagt jordforurening? Påvirkning af inde-/udeklima. Jordens overflade, anvendelighed, dyrkningsværdi. Nedsivning i jorden. Vind- eller vanderosion. Jordhåndtering, områdeklassificering	X				
Grundvand F.eks. 300 m beskyttelseszone til vandforsyningsanlæg/ -boringer. Risiko for nedsivning af forurenende stoffer. Drikkevandsforsyning/reserver. OSD-område, Fremtidig vandforsyningsområde. Indvindingsopland til vandværker	X				<i>Der er drikkevandsinteresser i område. Der sker begrænset nedsivning af overfladevand ved græsarmede overflader og nedsivning fra tagarealer.</i>
Overfladevand F.eks. udledning af organiske, uorganiske, toksiske stoffer til søer/vandløb, vandmiljøplan, vådområder	X				<i>Overfladevandet vil fra det nye område afvandes under jernbanen ved Vester Boulevard og uforsinket løbe via mindre vandløb til Gudenåen. Randers Kommune har vurderet at den øgede udledning ikke giver anledning til recipientmæssige problemer.</i>
Udledning af spildevand F.eks. mængde, betydning for recipient, renseanlægs kapacitet	X				<i>Den øgede spildevandsmængde kan håndteres indenfor Randers Centralrenseanlægs kapacitet.</i>
Støj og vibrationer F.eks. støjpåvirkning af omgivelserne. Er placeringen påvirket af støj fra omgivelserne? Trafikstøj! Støjgrænser i og uden for planområdet	X				

Lugt F.eks. udledning af stoffer der giver lugtgener. Er placeringen påvirket af lugtgener fra omgivelserne?	X				
Sikkerhed/tryghed					
F.eks. oversigtsforhold, trafikstøj, skolevej	X				
Trafikafvikling/-kapacitet F.eks. tilgængeligheden til området med bil eller kollektiv transport samt for cyklende og gående. Øget trafikmængder?	X				

Ressourceanvendelse					
Arealforbrug	X				
Energiforbrug	X				
Vandforbrug	X				
Produkter, materialer, råstoffer	X				
Affald F.eks. Genanvendelse. Forøgelse af affaldsmængde. Transport af miljøfarlige stoffer, arbejdstilsynsforhold for renovationsmedarbejdere	X				
Befolkning og sundhed					
Mennesker F.eks. belastningsfaktorer som støj, luftforurening og stresspåvirkning. det fysiske arbejdsmiljø, det psykosociale arbejdsmiljø, tryghed i lokalområdet	X				
Sundhed F.eks. forventes det, at forslaget vil have væsentlige konsekvenser for livsstilsfaktorer herunder: Rygning, Alkohol- og stofmisbrug, Fysisk inaktivitet eller Øvrigt misbrug	X				
Boligmiljø F.eks. Skabes der oplevelsesrige og trygge boligmiljøer og påvirkes eksisterende boligmiljøer af planen? Planens konsekvenser for nabolagets beboere.	X				
Friluftsliv/rekreative interesser F.eks. skaber planen mulighed for udenørsophold - herunder leg og sport m.v. Mulighed/adgang til rekreative oplevelser	X				
Svage grupper F.eks. børn, ældre og borgere med handicap, tilgængelighed for alle?	X				

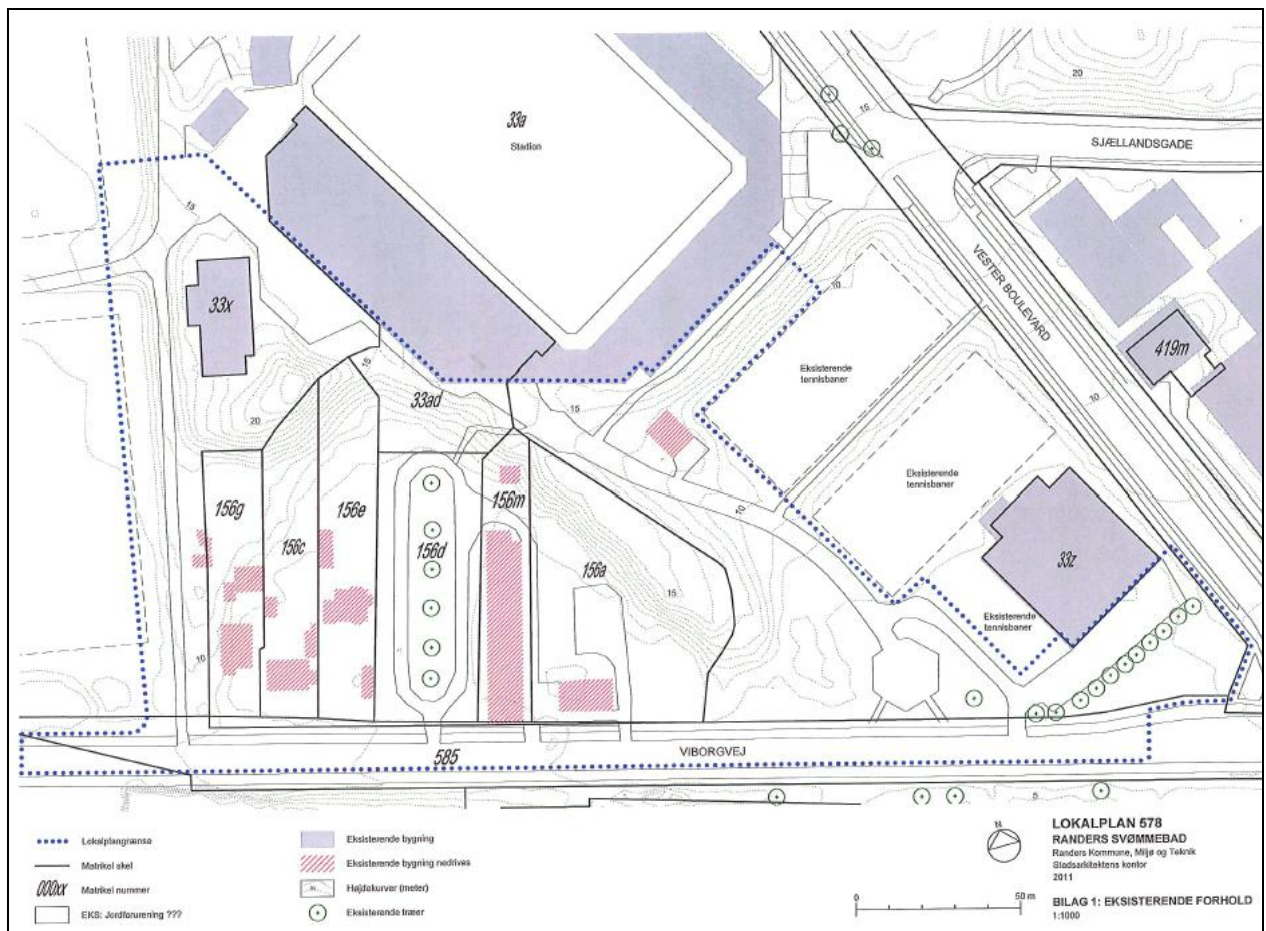
Sociale konsekvenser F.eks. forventes det, at forslaget vil have væsentlige konsekvenser for borgernes sociale deltagelse herunder: Deltagelse i foreningsliv, Benyttelse af lokalområdets muligheder, Socialt netværk generelt	X				
Brand, eksplosion, giftpåvirkning Jf.Beredskab ang. f.eks. Risikobekendtgørelsen.	X				

Sammenfatning	Bemærkninger
På baggrund af denne screening er det vurderet at det ikke er nødvendigt at udføre en miljøvurdering, da de beskrevne tiltag forventeligt ikke vil have en betydningsfuld negativ indvirkning på miljøet.	

Behov for miljøvurdering	NEJ	JA	Bemærkninger
Det vurderes at der ikke er behov for en miljøvurdering	X		

Bilag 1 - Kort over planområdet

Nyt Svømmebad og hotelområde i Randers



Bilag 2 - Kort over planområdet Randers stadion.

