

# **Tillæg til Spildevandsplanen for Randers Kommune 2009 – 2012**

## **Tillæg nr. 23**

### **Boligområde mellem Drastrup og Assentoft i Randers SØ**

Separatkloakering af planoplande S12G, S12H og S11B.3.



## Indholdsfortegnelse

Forord og baggrund	side 2
Afløbsforhold	side 3
Status	
Plan	
Vandområder	side 6
Naturbeskyttelse	side 7
Grundvandsforhold	side 7
Klimatilpasning	side 8
Miljøvurdering	side 8
Grundejere der berøres af tillægget	side 9
Ejerskab	side 9
Økonomi	side 9
Tidsplan	side 9
Behandling og vedtagelse af planen	side 10

### Bilag:

- 1 Lovgrundlag
- 2 Arealbehov og rådighedsindskrænkninger
- 3 Kortbilag
- 4 Skema Deloplade – Plan
- 5 Skema Udløbsskema - Plan
- 6 Screening
- 7 Forslag til vedtægter for privat regnvandslaug

## **Forord og baggrund**

Tillæg nr. 23 til Randers Kommunes Spildevandsplan 2009-2012 omfatter separatkloakering af nye planoplande i fremtidig udstykning af nyt boligområde. Området er beliggende i den sydøstlige del af Randers Kommune nordøst for Drastrup. Her henvises der til miljøscreeningen som kan findes i bilag 6 samt kommuneplanramme 2.01.B.3.

I forbindelse med udstykningen af boligområdet planlægges tre nye oplande som benævnes S12G, S12H og S11B.3, som vist i Bilag 3. Disse nye planoplande er delvist beliggende i de allerede udlagte planoplande S12E og S12F i den gældende spildevandsplan. Ved nærværende tillæg erstattes planoplandene S12D, S12E og S12F af planoplandene S12G, S12H og S11B.3.

Oplandene separatkloakeres og spildevandet ledes via rørsystem til eksisterende kloak til Randers Centralrenseanlæg. Regnvandet fra oplandene S12G og S11B.3 afledes så vidt muligt på overfladen i åbne render. Opland S12G afleder regnvandet til sandfangs- og nedsivningsbassiner. Opland S11B.3 afleder regnvandet til det eksisterende regnvandssystem nord for Gl. Grenåvej via regnvandsbassin, jf. Bilag 3. I opland S12H nedsives regnvandet fra de enkelte parceller på egen grund og regnvand fra vejene afledes til nedsivning indenfor området.

Da det fremtidige regnvandssystem for oplandene S112G og S11B.3 etableres som et åbent afledningssystem, skal grundejerne aflede regnvandet fra grundene i skel til et eller flere anviste tilslutningspunkter på overfladen.

Formålet med tillægget er at revidere den gældende spildevandsplan for Randers Kommune, så den omfatter de nye planoplande S12G, S12H og S11B.3.

Kommunalbestyrelsens forslag til tillæg nr. 23 til Randers Kommunes Spildevandsplan 2009-2012 skal offentliggøres og efterfølgende i offentlig høring i 8 uger.

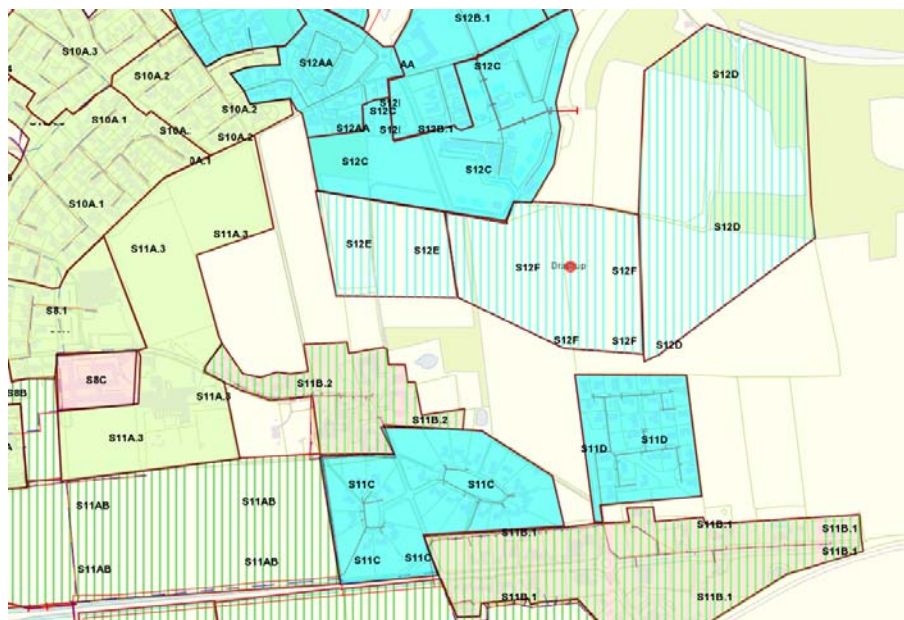
Der er i offentlighedsfasen mulighed for at kommentere det fremlagte forslag.

Kommunalbestyrelsen i Randers Kommune vedtager herefter tillægget med eventuelle ændringer som følge af offentlighedsfasen til gældende spildevandsplan for Randers Kommune. Vedtagelsen kan ikke påklages til anden administrativ myndighed.

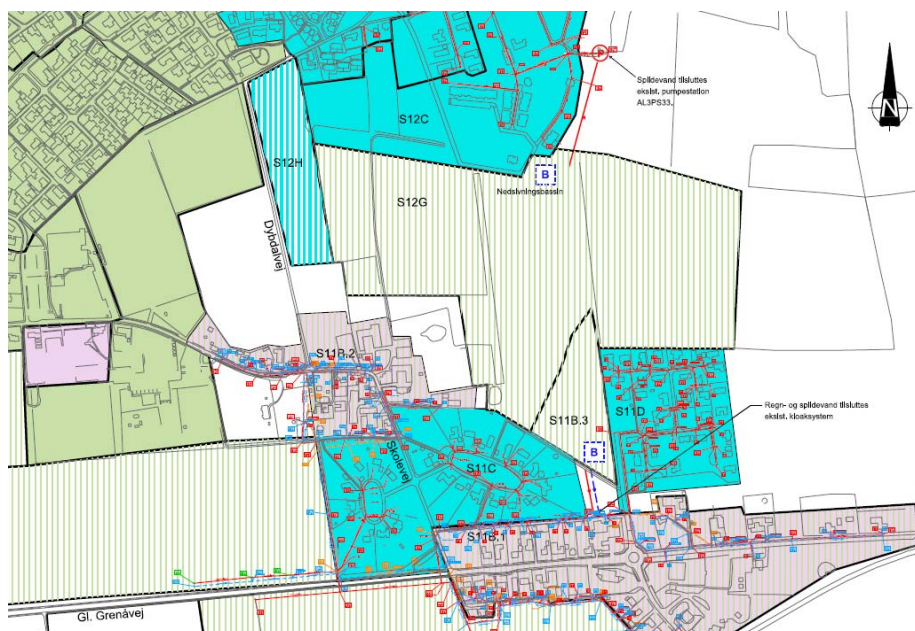
Kommunalbestyrelsen i Randers Kommune erklærer samtidig, at man, med henblik på, at gennemføre nærværende plan, er indstillet på at foretage fornødne arealerhvervelser, samt erhvervelser af rådheder, ved ekspropriation i overensstemmelse med reglerne i lov om miljøbeskyttelse.

## Afløbsforhold

I den gældende spildevandsplan 2009-2012 er der udlagt planoplade S12D, S12E og S12F jf. figur 1, med arealer på hhv. 16,7 ha., 4,5 ha. og 9,0 ha. som ved nærværende til-læg udgår af spildevandsplanen, og erstattes af nye planoplade S12G, S12H og S11B.3. jf. figur 2.



Figur 1 Udsnit i området ved Drastrup med oplande, der udgår./ Randers Spildevandsplan 2009-2012/



Figur 2 Nye planoplade S12G, S12H og S11B.3

## Status

### Spildevand og overfladevand

Opland S12G, S12H og S11B.3 fremstår i status hovedsageligt som markjord.

## Plan

### Beskrivelse

Området udføres som tæt-lav og åbent lav bebyggelse, med større grønne områder.

Planoplandene S12G og S11B.3 separatkloakeres og regnvandet afledes via render og afvandingsgrøfter. I den del af oplandet, der ligger i et vandindvindingsopland, skal vejvand afledes i tætte render.

I forbindelse med separatkloakeringen af området, etableres der nye regn- og spildevandssystemer, hvor planopland S12G på 22,7 ha. ledes mod nord, planopland S12H på 2,9 ha ledes mod nord og planopland S11B.3 på 2 ha ledes mod syd. Jf. bilag 3.

De tre planoplände tillægges hovedopland Assentoft og dermed Randers Centralrenseanlæg for så vidt angår spildevand. Opland S11B.3 tillægges Hovbæk for så vidt angår overfladevand. Opland S12H afleder overfladevand til nedsivning og overfladevandet fra S12G nedsives i centralt nedsivningsbassin.

Opland S12G, S12H og S11B.3 må maksimalt befæstes svarende til en afløbskoefficient på  $\phi = 0,30$ .

### Spildevand – Opland S12G og S12H

I planopland S12G og S12H er der beregnet hhv. 420 PE og 75 PE.

Spildevandet fra opland S12G tilsluttes den eksisterende spildevandspumpestation AL3PS33 øst for Gl. Landevej, hvorfra det pumpes over i brønd AL2930S, og derfra videre i gravitationsledninger indtil det når transportanlægget AL1PS10 ved Volkmøllevej. Herfra pumpes spildevandet til SH4000S og videre via gravitation til transportanlægget SH4PS12 ved Volkmøllevej 15C, som derfra pumper spildevandet til transportanlægget RH7P022 ved Krstrup Engvej 25 og herfra til Randers Centralrenseanlæg.

Spildevandet fra opland S12H tilsluttes eksisterende brønd AL1213S.

Spildevandet fra opland S12G og opland S12H tillægges det eksisterende ledningssystem, hvilket medfører en mindre forøgelse i den hydrauliske belastning, som ikke forventes, at have negativ indflydelse på det eksisterende kloaksystem, eller transportsystemer.

Randers Centralrenseanlægs godkendte kapacitet, er på 155.990 PE og er i dag belastet med ca. 80.000 PE, eftersom den ekstra belastning fra området vil bestå af ca. 495 PE vurderes det, at renseanlægget kan modtage den ekstra spildevandsmængde fra oplandet.

### Spildevand – Opland S11B.3

I planopland S11B.3 er der beregnet 40 PE.

Spildevandet fra opland S11B.3 ledes, efter kloakering, til den eksisterende spildevandsledning nord for ejendommen Gl. Grenåvej 201-219. Tilslutningspunkt og placering af

ledninger fastlægges når der skal udarbejdes lokalplan for området. Herfra ledes det via gravitation ned til den eksisterende pumpestation AE1PS03 øst for Virkevangen 9, som pumper spildevandet til AC3900S. Herfra ledes spildevandet via gravitation til transportanlægget AC1PS02 og SH4PS12 ved Volkmøllevej 15C, som derfra pumper spildevandet til transportanlægget RH7P022 ved Kristrup Engvej 25 og herfra til Randers Centralrenseanlæg.

Spildevandet fra opland S11B.3 tillægges det eksisterende ledningssystem, hvilket medfører en mindre forøgelse i den hydrauliske belastning, som ikke forventes, at have negativ indflydelse på det eksisterende kloaksystem, eller transportsystemer.

Randers Centralrenseanlægs godkendte kapacitet, er på 155.990 PE og er i dag belastet med ca. 80.000 PE, eftersom den ekstra belastning fra området vil bestå af ca. 40 PE vurderes det, at renseanlægget kan modtage den ekstra spildevandsmængde fra oplandet.

#### **Overfladevand – Opland S12G**

Opland S12G på 22,7 ha. afleder overfladevandet via åbne render og afvandingsgrøfter til et nyt sandfangs- og nedsivningsbassin i det nordøstlige hjørne af oplandet. Jf. bilag 3.

#### **Overfladevand – Opland S12H**

Opland S12H på 2,9 ha. afleder overfladevandet til nedsivning på de enkelte grunde. Vejvand ledes til fælles nedsivning indenfor området, med udenfor indvindingsopland til Assentoft Vandværk.

#### **Overfladevand – Opland S11B.3**

Overfladevandet fra opland S11B.3 ledes til det eksisterende regnvandsystem nord for Gl. Grenåvej 201-219. Tilslutningspunkt og placering af ledninger fastlægges når der skal udarbejdes lokalplan for området. Herfra føres vandet via gravitation til et eksisterende bassin nord for Haldsømindevej 4, hvorfra det ledes via eksisterende udløb SU11 til Hovbæk.

Udvidelsen forventes ikke at have indflydelse på vandføringen i Hovbæk

Der kan etableres et forsinkelsesbassin inden tilledning til det eksisterende regnvandsystem, såfremt der ikke er tilstrækkelig ledig kapacitet til at modtage vandet uforsinket.

#### **Vand- og stof udledning til Hovbæk**

I nedenstående afsnit er tilvæksten af vand- og stofudledningen til Hovbæk fra den udledning, der påvirkes ved dette tillæg, vist.

Fastlæggelse af årlige vandmængder samt forureningskomponenter ved udledningen af separat overfladevand, er opgjort på baggrund af koncentrationer angivet i bilag 2, udløbsskemaer, /gældende spildevandsplan 2009-2012/.

Tabel 1 viser den yderligere belastning i plansituationen for vand- og stofudledningen til Hovbæk fra oplandet S11B.3.

	Vand- mængde [m <sup>3</sup> /år]	BOD [kg/år]	N [kg/år]	P [kg/år]
Tillæg af vand- og stof- udledning fra S11B.3 til udløb SU11	2.544	15	5	1,3

Tabel 1 – Yderligere Vand- og stofudledningen til Hovbæk fra opland S11.B3

Det eksisterende udløb SU11 udleder i dag 240.709 m<sup>3</sup> vand/år. Fra Hovbæk føres det via Brusgård Møllebæk og Alling Å til Randers Fjord. Det nye opland vil forøge udledningen til Hovbæk med 2.544 m<sup>3</sup>/år, hvilket er en forøgelse i udløb SU11 på ca. 1 %.

## Vandområder

Det rensede spildevand fra Randers Centralrenseanlæg ledes til Randers Fjord. Anlæggets udlederkrav er overholdt.

Målsætninger og tilstand for det relevante vandløb, der modtager overfladevand, er vist i tabel 2.

Vandløb	Miljømål		Nuværende tilstand	
Hovbæk	Godt økologisk potentiale	Faunaklasse 4	Godt økologisk potentiale	Faunaklasse 4

Tabel 2 – Målsætninger og tilstand i vandløb jf. Vandplan for Randers Fjord 2010-2015.

Randers Fjord har målsætningen God økologisk tilstanden og God kemisk tilstand fra Uggelhuse og ud mod Kattegat og er desuden udlagt som EF habitatområde.

Området fra Voer-Møllerup og ud mod Kattegat er udlagt som EF-fuglebeskyttelsesområde. Området omfatter Randers og Mariager Fjorde og Ålborg Bugt, sydlige del. Endvidere er dele af Randers og Mariager fjorde med tilgrænsende havområde udlagt som Ramsarområde.

I Vandplan for Randers Fjord fremgår, at den nuværende økologiske tilstand for Randers Fjord er dårlig. Årsagen er angivet til at være en væsentlig belastning med kvælstof og fosfor gennem årene. Endvidere er der angivet en markant tilstedeværelse af miljøfarlige forurenende stoffer i fjorden.

I vandplanen er God økologisk tilstand defineret som en "svag afvigelse fra en tilstand påvirket af menneskelig aktivitet".

Spildevandsplanen må ikke stride imod Vandplanen for Randers Fjord. Ifølge §§ 7-9 i bekendtgørelse nr. 408 af 1. maj 2007 om udpegning og administration af internationale naturbeskyttelsesområder samt beskyttelse af visse arter (habitatbekendtgørelsen) kan kommunen ikke senere meddele tilladelse efter miljøbeskyttelseslovens § 28, hvis det planlagte kan beskadige et internationalt naturbeskyttelsesområde. Der kan heller ikke senere meddeles dispensation fra naturbeskyttelseslovens § 3, hvis

det ansøgte kan beskadige eller ødelægge yngle- eller rasteområder for dyrearter. Der er optaget på habitatdirektivets bilag IV.

Efter Randers Kommunes opfattelse er det ikke usandsynligt at odderen færdes langs vandløbene i området. Det vurderes at udledningen af overfladevand ikke vil beskadige eller ødelægge yngle- eller rasteområder for odderen.

For nærværende tillæg til Spildevandsplan 2009-2012 er der tale om en ændring af eksisterende forhold. Spildevandsmængden er vurderet til at øges med ca. 535 PE. Tilledningen er i dag på ca. 80.000 PE til Randers Centralrenseanlæg.

Randers Kommune vurderer, at den samlede belastning af Hovbæk og Randers Fjord ved tilkobling af oplandet S12G, S12H og S11B.3 er minimal og det ikke vil påvirke det internationale beskyttelsesområde, ej heller nærrecipienterne.

## Naturbeskyttelse og fortidsminder

Nord for nedsivningsbassinet for opland S12G er der beliggende et overdrev, som er omfattet af naturbeskyttelseslovens § 3 og i den sydlige del af byggemodningen er der en sø, som ligeledes er omfattet af naturbeskyttelseslovens §3.

Museum Østjyllands arkæologiske afdeling oplyser, at der er en høj grad af sandsynlighed for, at der kan være spor efter hidtil uregistrerede fortidsminder (skjulte fortidsminder) i det aktuelle lokalplanområde. De eventuelle fortidsminder er beskyttet af museumslovens § 27 og skal derfor arkæologisk undersøges.

Der er umiddelbart uden for lokalplanområdet registreret bebyggelse spor fra bronzealderen (1800-500 f.Kr.)

samt grubehuse og en formodet grav fra yngre jernalder (år 375-1050). Der er endvidere tale om et område med flere gravhøje, fredede diger og en hulvej. Den nære beliggenhed til fortidsminder indikerer, at der kan være spor efter hidtil uregistrerede fortidsminder i lokalplanområdet, som ikke er arkæologisk undersøgt. De eventuelle fortidsminder er beskyttet af museumslovens § 27.

Museet anbefaler, at der foretages en arkæologisk forundersøgelse af det berørte areal inden byggemodningen sættes i gang. Dermed kan det konstateres, om der er fortidsminder, og omfanget kan blive afdækket med henblik på en egentlig undersøgelse. Dette for at anlægsarbejdet ikke skal forsinkes unødigt af en arkæologisk undersøgelse.

## Grundvandsforhold

Opland S12G, S12H og S11B.3 er beliggende i et område med drikkevandsinteresse (OD). Opland S12G rammer perifert 300 m beskyttelseszonen for drikkevandsboringen til Assentoft Vandværk. Den sydlige del af opland S12G og hele opland S11B.3 ligger inden for indvindingsopland for Assentoft Vandværk, hvorfor det ikke er tilladt at nedsive vejvand.

Nedsivningsbassinet er placeret uden for indvindingsoplandet for Assentoft Vandværk.

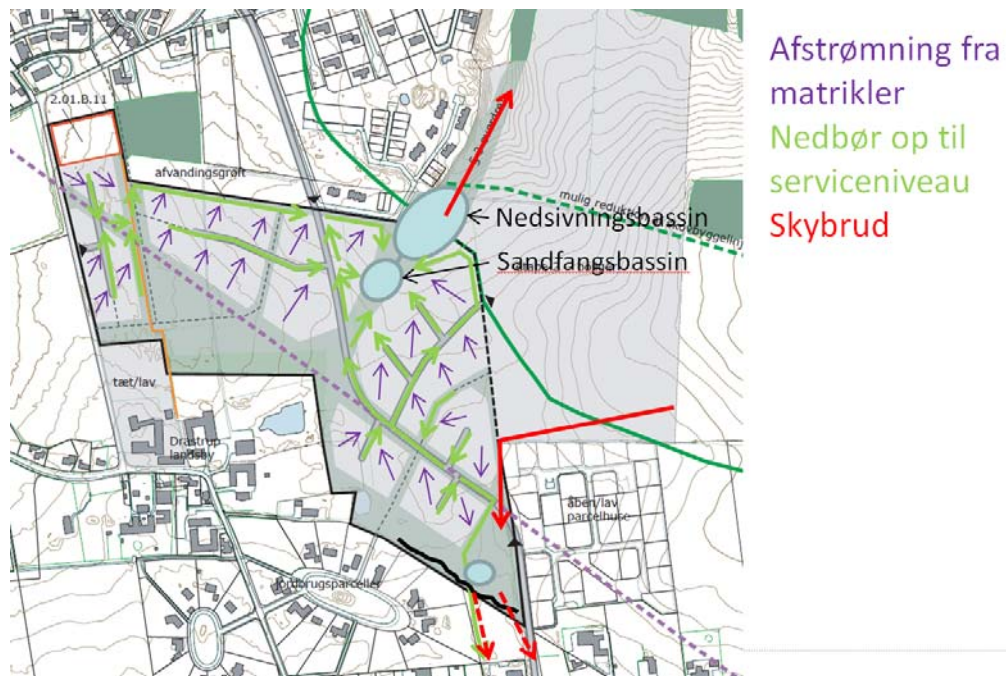
Området er ikke kortlagt mht. jordforurening og heller ikke områdeklassificeret.

Anlægsarbejder skal respektere disse forhold.



## Klimatilpasning

Områdets terræn, herunder veje, udformes således at skybrudshændelser ledes til de etablerede bassiner.



### Kort for afstrømning af regnvand

Som vist på ovennævnte kort, vil der under skybrud ske en overfladeafstrømning af regnvand til Slugten, når volumen i det nordlige nedsivningsbassin er opbrugt.

For den sydlige del af området, planopland S11B.3, skal der findes en løsning for overfladeafstrømningen i forbindelse med udarbejdelse af lokalplan for området evt. til den nærliggende vej beliggende øst for det viste regnvandsbassin.

Fra det vestlige område S12H kan der under skybrud ske afstrømning til den nordlige afvandingsgrøft i opland S12G

## Miljøvurdering

Der er udført en screening af tillægget. Det vurderes ud fra resultatet af screeningen, at tillægget ikke skal miljøvurderes. Screeningen kan ses i bilag 6.

## Grundejere der berøres af tillægget

Tillægget kan berøre følgende matrikler for kloakering af opland S12G, S12H og S11B.3 samt afskærende regn- og spildevandsledning til det eksisterende kloaknet.

Matr.nr.	Adresse	Ejerlavsnavn
2v	Skolevej 23B	Drastrup By, Essenbæk
2y	Skolevej 23	Drastrup By, Essenbæk
4a	Skolevej 21B	Drastrup By, Essenbæk
12a	Gl. landevej 997	Drastrup By, Essenbæk

I forbindelse med etableringen af de afskærende ledninger sker der rådighedsindskrænkelse og en tinglysning af samme (se bilag 2).

## Ejerskab

Kloakanlægget for spildevand i planoplandene ejes af Randers Spildevand A/S, som også forestår driften af kloakanlægget efter etablering.

Render til afledning af regnvand etableres af Randers Kommune i forbindelse med byggemodningen, og vil derefter overgå til et privat regnvandslaug, der skal stå som ejer og forestå driften af anlægget efter etablering. Der er vedhæftet et udkast til vedtægter for et privat regnvandslaug.

Nedsivningsbassin, inkl. sandfangsbassin, regnvandsbassin, inkl. udløbsledning ejes af Randers Spildevand A/S, som også forestår driften af bassinerne, inkl. udløbsledningen.

Afledning af vejvand fra S12H etableres som et privat projekt i forbindelse med byggemodningen. Det vil overgå til de fremtidige ejere i området, der skal stå som ejere og forestå drift og vedligehold efter etablering.

## Økonomi

Kloakanlægget for spildevand finansieres til skel af Randers Spildevand A/S.

I opland S12G og S11B.3 forventes render for afledning af regnvand finansieret af Randers Kommune, med Randers Spildevand A/S som medfinansierende. Nedsivningsbassin, inkl. sandfangsbassin og regnvandsbassin finansieres af Randers Spildevand A/S. Der skal betales tilslutningsbidrag til Randers Spildevand A/S. Tilslutningsbidrag er 58.681,25 kr., inkl. moms pr. boligenhed i 2013-priser.

I opland S12H finansieres afledning af vejvand af byggemodneren. Afledning af overfladevand på egen grund finansieres af grundejer. Der skal betales tilslutningsbidrag til Randers Spildevand A/S. Tilslutningsbidrag er 35.208,75 kr., inkl. moms pr. boligenhed i 2013-priser.

## Tidsplan

Byggeriet i opland S12G, S12H og S11B.3 forventes udført i perioden 2014 - 2018.

Anlægsarbejdet vedr. anlæg til afledning af regn- og spildevand forventes opstartet i et delområde i 2014.

## **Behandling og vedtagelse af tillægget**

Efter Byrådets godkendelse af forslaget om tillæg, offentliggøres det i en periode på 8 uger, hvor der er mulighed for at komme med kommentarer til tillægget. Samtidig sendes forslaget til Naturstyrelsen Aarhus til orientering.

Efter behandling af indkomne kommentarer til tillægget kan Byrådet vedtage tillægget endeligt. Vedtagelsen offentliggøres og kan ikke påklages til anden administrativ myndighed. Planen kan indbringes for domstolen efter de generelle regler om domsprøvelse jf. miljøbeskyttelsesloven § 101.

Byrådet har godkendt forslaget om tillæg til spildevandsplanen på møde d. 02.09.2013.

Offentliggørelse har fundet sted i perioden 02.10.2013 – 27.11.2013.

Der kom en kommentar i høringsperioden angående placering af kloakledninger på matrikel 3cv Drastrup By, Essenbæk. Det er valgt, at placering af kloakledninger til tilslutning af regn- og spildevand fra opland S11B.3 til eksisterende kloak nord for ejendommene Gl. Grenåvej 201-2019 i stedet fastlægges, når der udarbejdes lokalplan for området. Dermed er der ikke væsentlige kommentarer til tillægget og planen er vedtaget jf. Byrådets beslutning d. 02.09.2013.

## Bilag 1 Lovgrundlag

### Spildevandsforhold administreres med udgangspunkt i følgende:

- Lov om miljøbeskyttelse, jf. lovbekendtgørelse nr. 879 af 26. juni 2010.
- Lov om miljøvurdering af planer og programmer, jf. lovbekendtgørelse nr. 936 af 24. september 2009.
- Lov om betalingsregler for spildevandsforsyningselskaber m.v., jf. lovbekendtgørelse nr. 633 af 7. juni 2010.
- Lov om afgift af spildevand, jf. lovbekendtgørelse nr. 636 af 21. august 1998.
- Bekendtgørelse nr. 1448 af 11. december 2007 om spildevandstilladelser m.v. efter miljøbeskyttelseslovens kapitel 3 og 4.
- Bekendtgørelse nr. 1022 af august 2010 om miljøkvalitetskrav for vandområder og krav til udledning af forurenende stoffer til vandløb, søer eller havet.
- Vejledning fra Miljøstyrelsen 5/1999. Vejledning til bekendtgørelse om spildevandstilladelser m.v. efter miljøbeskyttelseslovens kapitel 3 og 4.
- Vejledning fra Miljøstyrelsen 3/2001. Betalingsregler for spildevandsanlæg.
- Vejledning fra Skov- og Naturstyrelsen juni 2006 om miljøvurdering af planer og programmer.

De enkelte tekster kan findes på [www.retsinfo.dk](http://www.retsinfo.dk) eller [www.mst.dk](http://www.mst.dk) .

## Bilag 2 Arealbehov og rådighedsindskrænkninger

Omfanget af rådighedsindskrænkninger vil kunne afvige fra efterfølgende i den endelige deklaration. Denne vil blive nærmere fastlagt i forbindelse med den forestående detailprojektering. Rådighedsindskrænkninger vil ske i form af arealafståelse eller servitutpålæg. Servitutpålæg vil bl.a. bestå i deklaration, omfattende nedenstående punkter.

### *1. Deklarationsbælte*

Der fastlægges et deklarationsbælte, som minimum skal være 2,5 meter på hver sin side af ledningsanlægget, målt fra midten af ledningen. Det er ikke tilladt – uden forudgående tilladelse fra Randers Spildevand A/S – at opføre bygninger eller bygningslignende konstruktioner (f.eks. større støttemure), eller foretage beplantning med træer eller beplantning med buske med dybdegående rødder, eller i øvrigt iværksætte noget inden for deklarationsbæltet, der kan være til hinder for adgangen til ledningsnettet, eller til skade for anlægget og for dets beståen.

### *2. Adgang til ledningsanlæg*

Ledningsnettet skal henlægges uforstyrret, og der skal til enhver tid gives de berettigede adgang til eftersyn og rensning af ledningsanlægget, samt til at forestå reparations- og vedligeholdelsesarbejder i det omfang Randers Spildevand A/S skønner det nødvendigt.

### *3. Ulemper samt retablering m.v.*

Der skal til enhver tid tåles de ulemper, der kan være forbundet med eventuelle eftersyn, vedligeholdelses- eller reparationsarbejder. I forbindelse med vedligeholdelses- eller reparationsarbejder af ledningsanlægget, foretager ledningsejeren retablering af terræn, belægninger m.v. Erstatning for eventuel forvoldt skade fastlægges ved mindelig overenskomst mellem parterne, eller i mangel heraf, af uvildige personer udmeldt af retten.

Deklarationer begæres tinglyst på de berørte matrikler med Randers Spildevand A/S som påtale berettigede. Randers kommunalbestyrelse erklærer, at man, med henblik på at gennemføre nærværende plan, er indstillet på at fortage fornødne arealerhvervelser, samt erhvervelser af rådigheder, ved ekspropriation i overensstemmelse med reglerne i lov om miljøbeskyttelse.



Spildevand tilføres  
ekst. purporesløjse  
ALPSSS

Nedslutningsrør  
B

S12G

S12C

S12H  
B

Dybdalvej

S11B2

Skolevej

S11C

S11B.1

S11B.3  
B

S11D

Regn- og spildevand tilføres  
ekst. kloaksystem

Gl. Grenåvej

