

Tillæg til Spildevandsplanen for Randers Kommune 2009 – 2012

Tillæg nr. 28

Boligområde ved Tjærby Diger

Separatkloakering af nyt boligområde øst for Tjærbyvangsvej i Dronningborg, samt ændring af tracé for planlagt kloakledning fra Mejlby til Tjærby.



Indholdsfortegnelse

Forord og baggrund	side 2
Afløbsforhold	side 2
Status	
Plan	
Vandområder	side 4
Naturbeskyttelse og fortidsminder	side 4
Grundvandsforhold	side 5
Miljøvurdering	side 5
Grundejere der berøres af tillægget	side 5
Økonomi	side 6
Tidsplan	side 6
Behandling og vedtagelse af planen	side 6

Bilag:

- 1 Lovgrundlag
- 2 Arealbehov og rådighedsindskrænkninger
- 3 Kortbilag
- 4 Skema Deloplade – Plan
- 5 Screening

Forord og baggrund

Tillæg nr. 28 til Randers Kommunes Spildevandsplan 2009-2012 omfatter separatkloakering af nyt boligområde V67.1 øst for Tjærebyvang.

Her henvises til lokalplan 335, lokalplan 557, samt miljøscreeningen som er udført ifm. lokalplan 557. Der henvises til kortbilag 3.

Boligområdet er ca. 13 ha. stort. Der forventes at kunne udstykkes ca. 100 boligenheder, heraf flest parcelhuse. Syd for området etableres et regnvandsbassin som planlægges til at kunne afvande kloakopland V67.1. Det skal bemærkes at boligområdet er første af 3 planlagte etaper. Evt. andre nye boligområder vil blive præsenteret i andet tillæg til spildevandsplanen og er således ikke omfattet af nærværende tillæg.

Herudover skal tillægget ses i sammenhæng med tillæg nr. 10 (dec. 2010), der bl.a. fastlægger ledningstracé for en kloakledning mellem Mejlbj og Tjærby. Det planlagte tracé for kloakledningen ønskes ændret i forhold til tillæg nr. 10. Ændringen medfører ingen ændringer i forhold til belastningerne beskrevet i det godkendte tillæg nr. 10, hvilket gør, at kun tracéet beskrives i det nærværende tillæg.

I forbindelse med separatkloakeringen af kloakopland V67.1 etableres der en ny regnvandsledning og en ny spildevandsledning fra områderne som tilsluttes det eksisterende system. Det nye kloakopland tillægges således hovedopland Dronningborg og dermed Randers Centralrenseanlæg for så vidt angår spildevand og Tjærbybæk for så vidt angår overfladevand.

Formålet med tillægget er, at revidere den gældende spildevandsplan for Randers Kommune, så den omfatter oplandene V67.1 samt ændringen i ledningstracéet for transportledningen fra Mejlbj, i forbindelse med det godkendte tillæg nr. 10.

Kommunalbestyrelsens forslag til tillæg nr. 28 til Randers Kommunes Spildevandsplan 2009-2012 blev offentliggjort d. 26/2 2014 og var efterfølgende i offentlig høring i 8 uger. Der var i offentlighedsfasen mulighed for at kommentere det fremlagte forslag.

Kommunalbestyrelsen i Randers Kommune vedtager herefter tillægget med eventuelle ændringer som følge af offentlighedsfasen, til gældende spildevandsplan for Randers Kommune. Vedtagelsen kan ikke påklages til anden administrativ myndighed.

Kommunalbestyrelsen i Randers Kommune erklærer samtidig, at man, med henblik på, at gennemføre nærværende plan, er indstillet på at fortage fornødne arealerhvervelser, samt erhvervelser af rådigheder, ved ekspropriation i overensstemmelse med reglerne i lov om miljøbeskyttelse.

Afløbsforhold

Status **Spildevand og overfladevand**
Opland V67.1 fremstår i status som markjord.

Trykledning
Den hidtidige planlagte placering af kloakledning mellem Mejlbj og Tjærby berører en række matrikler. De fremgår af spildevandsplantillæg nr. 10 Nordøstforbindelsen.

Plan **Spildevand**
Spildevandshåndteringen fra opland V67.1 vil efter udstykning, ledes til den eksisterende spildevandspumpestation A33P28A, på hjørnet mellem Tværbyvej og Tjærbyvangsvej, som derfra via tryksat system fører spildevandet videre mod Randers Centralrenseanlæg.

Randers Centralrenseanlægs godkendte kapacitet, er på 155.990PE og er i dag belastet med ca. 80.000PE. Eftersom den ekstra belastning fra området vil bestå af ca.

250 PE vurderes det, at renseanlægget kan modtage den ekstra spildevandsmængde fra oplandene.

Overfladevand

I forbindelse med afvandingen af opland V67.1 anlægges der nyt vådt regnvandsbassin, som vil sikre at udledning fra området, ikke overskrider naturlig afstrømning. Bassinet dimensioneres i henhold til Randers Spildevand A/S anbefalinger dog minimum en 5 års-regn for at sikre, at der ikke sker oversvømmelse af det eksisterende nedstrøms beliggende delopland. Regnvandsbassinet etableres med et vådt volumen på 180 - 250 m³/red. ha.

Overløb fra bassinerne skal ske til terræn. Der tages ved projektering stilling til hvordan overløb håndteres.

Bassinet forberedes til afvandingen af fremtidige etaper. Hver gang området udvides med en ny etape, øges afløbsregulatoren i bassinet svarende til naturlig afstrømning fra det tilsluttede opland, dvs. 1-2 l/s/ha.

Bassinets udløb er tilsluttet toppen af vandløbet Tjærbybæk, som munder ud i Randers Fjord.

Delopland V67.1 må befæstes svarende til en afløbskoefficient på maksimalt $\phi = 0,35$.

Projektets betydning for opstuvning af vand ved Tjærby Bæks udløb i Randers Fjord, vil blive belyst nærmere i sammenhæng med projekt om genåbning af en rørlagt del af Tjærby bæk. Projektet om genåbning af vandløbet er en følge af statens forslag om vandplan for Randers Fjord.

Den yderligere belastning af vandløbende fremgår under punktet "Vand og stofudledning til Tjærbybæk".

Vand- og stofudledning til Tjærbybæk

I nedenstående afsnit er vand- og stof udledningen til Tjærbybæk fra overfladevandet fra kloakopland V67.1.

Fastlæggelse af årlige vandmængder samt forureningskomponenter ved udledningen af separat overfladevand, er opgjort på baggrund af beregningsnotat dateret d. 20-09-2010. Afvandingen sker henover et vådt regnvandsbassin i forbindelse med lokalplanområdet. Hvilket medfører en god rensning og drosling af regnvandet, inden det når recipienten.

Tabel 1 viser den yderligere belastningen i plan for vand- og stofudledningen til Tjærbybæk fra opland V67.1.

	Vandmængde [m ³ /år]	BOD [kg/ år]	N [kg/år]	P [kg/år]
Vand- og stofudledning fra V67.1	18.847	28	24	3

Tabel 1 – Yderligere Vand- og stofudledningen til Tjærbybæk fra Opland V67.1 efter rensning i det nye regnvandsbassin

Trykledning

Ændringen af tracéet for kloakledningen mellem Mejlby og Tjærby har ingen indflydelse på de planlagte afløbsforhold i forbindelse med ændringen til tillæg nr. 10. Matrikler som fremadrettet vil blive berørt af ledningen fremgår af afsnittet "Grundejere der berøres af tillægget". På samme måde fremgår de matrikler som ikke længere vil blive berørt.

Vandområder

Målsætninger og tilstande for vandområderne fremgår af Vandplan for Randers Fjord.

På strækningen, hvor udledningen fra regnvandet sker for opland V67.1, er målet for Tjærby Bæk god økologisk tilstand. Mål for faunaklasse kan ikke udtrykkes i en faunaklasse. I den øvrige del af vandløbet skal faunaklassen være 5. Der er ikke kendte hydrauliske eller stofmæssige problemer i vandløbet. De nye vandplaner angiver ikke krævede indsatser i Tjærby Bæk, på strækningen efter tilslutningen og ned til Randers fjord.

Det rensede spildevand fra Randers Centralrenseanlæg ledes til Randers Fjord. Anlæggets udlederkrav er overholdt.

Randers Fjord har målsætningen God økologisk tilstand fra Mellerup og ud mod Kattegat. Fra Randers til Mellerup er målsætningen i stedet Godt økologisk potentiale. Hele fjorden er målsat til God kemisk tilstand.

Fra Uggelhuse og ud mod Kattegat er området udlagt som EF habitatområde. Området fra Voer-Mellerup og ud, er udlagt som EF-fuglebeskyttelsesområde, Randers og Mariager Fjorde og Ålborg Bugt, sydlige del og Ramsarområde, dele af Randers og Mariager fjorde med tilgrænsende havområde.

I Vandplan for Randers fjord fremgår, at tilstanden for Randers Fjord frem til Mellerup ikke er klassificeret godt/ikke opfyldt og har økologisk potentiale. Årsagen er angivet til at være en væsentlig belastning med kvælstof og fosfor gennem årene. Endvidere er der angivet en markant tilstedeværelse af miljøfarlige forurenende stoffer i fjorden og den nuværende kemiske tilstand er fastlagt til "ikke god". Fra Mellerup og ud er tilstanden Dårlig økologisk tilstand.

I vandplanen er God økologisk tilstand defineret som en "svag afvigelse fra en tilstand påvirket af menneskelig aktivitet". Spildevandsplanen må ikke stride imod Vandplanen for Randers Fjord.

Ifølge §§ 7-9 i bekendtgørelse nr. 408 af 1. maj 2007 om udpegning og administration af internationale naturbeskyttelsesområder samt beskyttelse af visse arter (habitatbekendtgørelsen) kan kommunen ikke senere meddele tilladelse efter miljøbeskyttelseslovens § 28, hvis det planlagte kan beskadige et internationalt naturbeskyttelsesområde. Der kan heller ikke senere meddeles dispensation fra naturbeskyttelses lovens §3, hvis det ansøgte kan beskadige eller ødelægge yngle- eller rasteområder for dyrearter, der er optegnet på habitatdirektivets bilag IV.

For nærværende tillæg til Spildevandsplan 2009-2012 er der tale om en ændring i belastningen ifm. byggemodningen. Spildevandsmængden er vurderet til at øges med ca. 250 PE. Tilledningen er i dag på ca. 80.000 PE til Randers Centralrenseanlæg.

Randers Kommune vurderer, at den samlede belastning af Tjærbybæk og Randers Fjord ved tilkobling af oplandet V67.1 ikke vil påvirke det internationale beskyttelsesområde betydeligt, ej heller nærrecipienterne.

Naturbeskyttelse og fortidsminder

Området hvor udledning fra forsinkelsesbassinet sker, er omfattet af naturbeskyttelseslovens § 3, i form af moseområde.

Deloplandet er ikke omfattet af § 3, men området råder over langsgående beskyttede diger, som fortsat forventes beskyttede. Derfor vil ændringen af tracéet for det tryksatte system fra Mejlby anlægges ca. 6 m fra de beskyttede diger og enhver krydsning af digerne vil ske via gravefrie metoder og altid kun efter accept fra relevante myndigheder.

Museum Østjylland har i sommeren 2012 i samarbejde med developer foretaget arkæologiske forundersøgelser på det pågældende areal. Der er herved fremkommet

fortidsminder, der er af så væsentlig betydning, at de ifølge museumslovens kapitel 8, § 27 skal undersøges nærmere, før der, på de pågældende områder, må foretages anlægsarbejder.

Hvis der under efterfølgende bygge- og anlægsarbejde findes spor af fortidsminder, skal den del af arbejdet, der berører fundet, straks indstilles og Museum Østjylland i Randers underrettes, i henhold til Museumslovens § 27 stk. 2.

Grundvandsforhold

Selve kloakoplandet er beliggende i OD område, mens selve indkørselsvejen er beliggende i et OSD område. Arealet ligger udenfor 300 meters beskyttelseszone eller indvindingsopland til vandværksboringer.

Trykledningen ved Gimming er planlagt indenfor 300 meters beskyttelseszone for Gimming Vandværk.

I forbindelse med anlægsarbejdet skal der tages mest muligt hensyn til drikkevandsinteresserne. Generelle afstandskrav skal overholdes.

Området er ikke kortlagt mht. jordforurening.

Gennem planens område findes en af forsvarrets olieledninger. Omkring olieledningen findes et tinglyst servitutbælte på 10 meter (5 meter på hver side af ledningen).

Ethvert gravarbejde skal respektere servitutbælte og skal anmeldes til Forsvarets POL-division, som vil være til stede under arbejdet og påvise den præcise placering og dybde af ledningen. På den måde forhindres kostbare uheld med brud på rørledningen.

Miljøvurdering

Randers Kommune har udført en screening af tillægget. Det vurderes ud fra resultatet af screeningen, at tillægget ikke skal miljøvurderes. Screeningen kan ses i bilag 5.

Grundejere der berøres af tillægget

Tillægget kan berøre følgende matrikler for kloakering af kloakopland V67.1 samt afskærende regn- og spildevandsledning ned til det eksisterende kloaknet.

Matr.nr.	Ejerlavnavn
9a	Tjærby By, Gimming
1n	Tjærby By, Gimming
9n	Tjærby By, Gimming

I forbindelse med ændringen af tracéet i forhold til det godkendte tillæg nr. 10 udgår 5 af de berørte matrikler, 5 nye matrikler kan berøres og på 6 matrikler forventes placeringen af ledningen ændret.

Matr.nr.	Ejerlavnavn	Status
19b	Gimming By, Gimming	Udgår
1b	Gimming By, Gimming	Udgår
6k	Gimming By, Gimming	Udgår
7f	Gimming By, Gimming	Udgår
9a	Tjærby By, Gimming	Udgår
8d	Gimming By, Gimming	Tillægges
13b	Gimming By, Gimming	Tillægges
15n	Gimming By, Gimming	Tillægges
17b	Gimming By, Gimming	Tillægges
6n	Tjærby By, Gimming	Tillægges
7t	Gimming By, Gimming	Ændret tracé
7k	Gimming By, Gimming	Ændret tracé
7e	Gimming By, Gimming	Ændret tracé
2d	Gimming By, Gimming	Ændret tracé
2aa	Gimming By, Gimming	Ændret tracé
1n	Tjærby By, Gimming	Ændret tracé

Øvrige matrikler nævnt i spildevandsplantillæg 10 – Nordøstforbindelsen, som berørt af det planlagte ledningstracé, er fortsat omfattet.

I forbindelse med etableringen af disse ledninger sker der rådighedsindskrænkelse og en tinglysning af samme (se bilag 2).

Økonomi

Kloakanlægget finansieres til skel af Randers Spildevand A/S.

Private ledningsanlæg finansieres af grundejer.

Areal til regnvandsbassin finansieres af Randers Spildevand A/S. Bygherren finansierer udgifterne til fjernelse af eksisterende gyllebeholder og eventuel forurening. Bygherren og Randers Spildevand A/S har været i positiv dialog med lodsejeren omkring arealets anvendelse til regnvandsbassin.

Tidsplan

Anlægsarbejdet i forbindelse med udstykning af opland V67.1 forventes op startet i 2015.

Anlægsarbejdet i forbindelse med etablering af transportledning fra Mejlby til Tjærby forventes opstartet i 2015.

Behandling og vedtagelse af tillægget

Efter Byrådets godkendelse af forslaget om tillæg, offentliggøres det i en periode på 8 uger, hvor der er mulighed for at komme med kommentarer til tillægget. Samtidig sendes forslaget til Naturstyrelsen til orientering.

Efter behandling af indkomne kommentarer til tillægget kan Byrådet vedtage tillægget endeligt. Vedtagelsen offentliggøres og kan ikke påklages til anden administrativ myndighed. Planen kan indbringes for domstolen efter de generelle regler om domsprøvelse jf. miljøbeskyttelsesloven § 101.

Byrådet har godkendt forslaget om tillæg til spildevandsplanen på møde d. 17.02.14.

Offentliggørelse har fundet sted i perioden 26.02.14 – 23.04.14. Kommunen modtog flere kommentarer i høringsperioden.

De indkomne kommentarer er blevet behandlet og ændringer som følge deraf, er indarbejdet i spildevandsplantillægget. Tidsplanen for gennemførelse af planen er ændret til opstart i 2015 fremfor 2014. Tillægget med ændringer blev endeligt vedtaget af byrådet d. 02.02.15.

Bilag 1 Lovgrundlag

Spildevandsforhold administreres med udgangspunkt i følgende:

- Lov om miljøbeskyttelse, jf. lovbekendtgørelse nr. 879 af 26. juni 2010.
- Lov om miljøvurdering af planer og programmer, jf. lovbekendtgørelse nr. 936 af 24. september 2009.
- Lov om betalingsregler for spildevandsforsyningselskaber m.v., jf. lovbekendtgørelse nr. 633 af 7. juni 2010.
- Lov om afgift af spildevand, jf. lovbekendtgørelse nr. 636 af 21. august 1998.
- Bekendtgørelse nr. 1448 af 11. december 2007 om spildevandstilladelser m.v. efter miljøbeskyttelseslovens kapitel 3 og 4.
- Bekendtgørelse nr. 1022 af august 2010 om miljøkvalitetskrav for vandområder og krav til udledning af forurenende stoffer til vandløb, søer eller havet.
- Vejledning fra Miljøstyrelsen 5/1999. Vejledning til bekendtgørelse om spildevandstilladelser m.v. efter miljøbeskyttelseslovens kapitel 3 og 4.
- Vejledning fra Miljøstyrelsen 3/2001. Betalingsregler for spildevandsanlæg.
- Vejledning fra Skov- og Naturstyrelsen juni 2006 om miljøvurdering af planer og programmer.

De enkelte tekster kan findes på www.retsinfo.dk eller www.mst.dk .

Bilag 2 Arealbehov og rådighedsindskrænkninger

Omfanget af rådighedsindskrænkninger vil kunne afvige fra efterfølgende i den endelige deklaration. Denne vil blive nærmere fastlagt i forbindelse med den forestående detailprojektering. Rådighedsindskrænkninger vil ske i form af arealafståelse eller servitutpålæg. Servitutpålæg vil bl.a. bestå i deklaration, omfattende nedenstående punkter.

1. Deklarationsbælte

Der fastlægges et deklaraionsbælte, som minimum skal være 2 meter på hver sin side af ledningsanlægget, målt fra midten af ledningen. Det er ikke tilladt – uden forudgående tilladelse fra Randers Spildevand A/S – at opføre bygninger eller bygningslignende konstruktioner (f.eks. større støttemure), eller foretage beplantning med træer eller beplantning med buske med dybdegående rødder, eller i øvrigt iværksætte noget inden for deklaraionsbæltet, der kan være til hinder for adgangen til ledningsnettet, eller til skade for anlægget og for dets beståen.

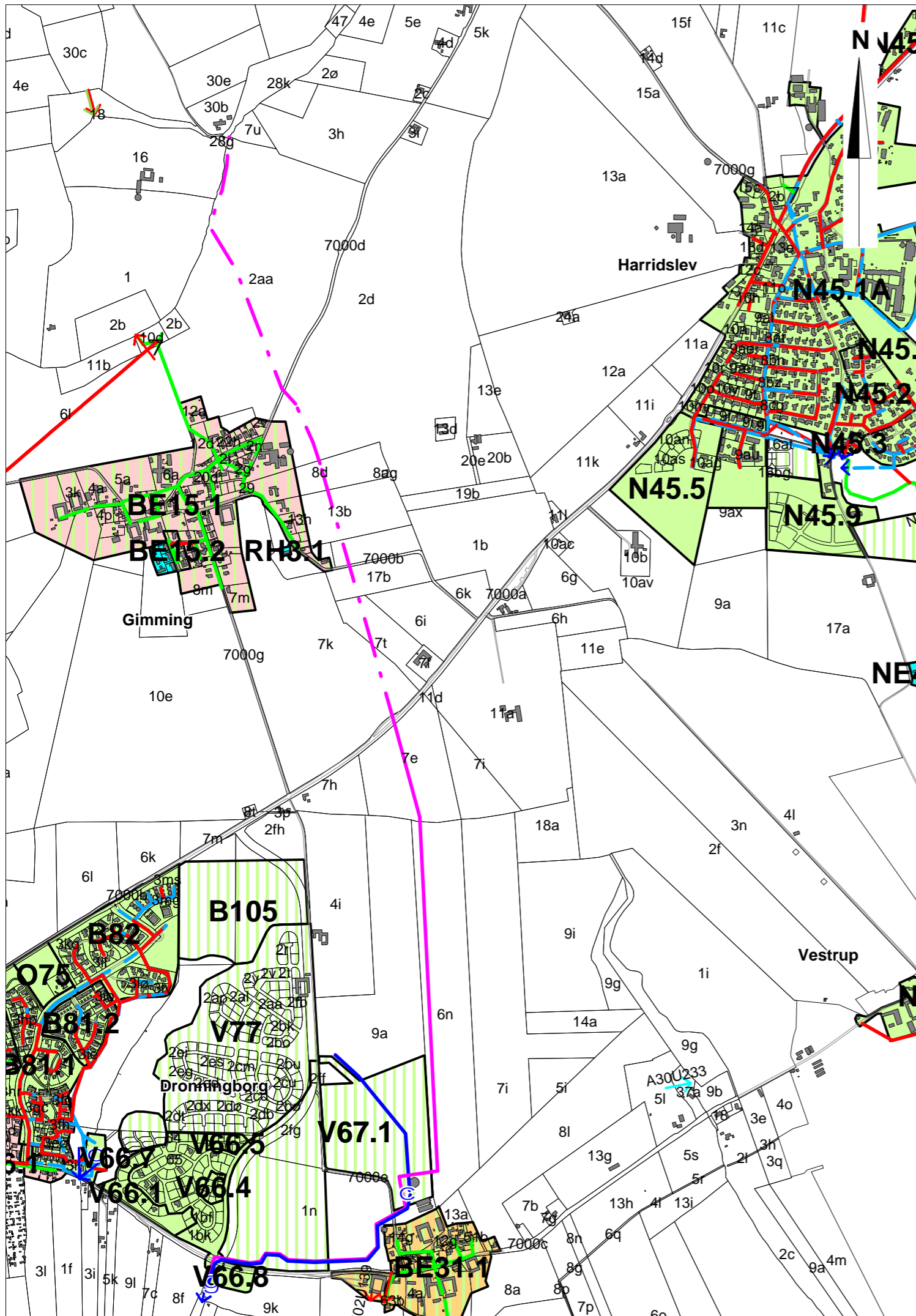
2. Adgang til ledningsanlæg

Ledningsnettet skal henlægges uforstyrret, og der skal til enhver tid gives de berettigede adgang til eftersyn og rensning af ledningsanlægget, samt til at forestå reparations- og vedligeholdelsesarbejder i det omfang Randers Spildevand A/S skønner det nødvendigt.

3. Ulemper samt reetablering m.v.

Der skal til enhver tid tåles de ulemper, der kan være forbundet med eventuelle eftersyn, vedligeholdelses- eller reparationsarbejder. I forbindelse med vedligeholdelses- eller reparationsarbejder af ledningsanlægget, foretager ledningsejeren reetablering af terræn, belægninger m.v. Erstatning for eventuel forvoldt skade fastlægges ved mindelig overenskomst mellem parterne, eller i mangel heraf, af uvildige personer udmeldt af retten.

Deklarationer begæres tinglyst på de berørte matrikler med Randers Spildevand A/S som påtale berettigede. Randers kommunalbestyrelse erklærer, at man, med henblik på at gennemføre nærværende plan, er indstillet på at fortage fornødne arealerhvervelser, samt erhvervelser af rådigheder, ved ekspropriation i overensstemmelse med reglerne i lov om miljøbeskyttelse.



Signaturforklaring

Kloakoplande

Status / plan

- Fælleskloakeret
- Fælleskloakeret m. begrænsn.
- Fælleskloakeret m. septiktank
- Separatkloakeret
- Spildevandskloakeret
- Separatkloakeret m. begrænsn.
- Nedsivning

O25.1

Oplandsnummer

Udløb

Status / plan

- Udløb fra fællessystem, (overløb)
- Udløb fra regnvandssystem
- Udløb fra renseanlæg

A22U065

Udløbsnummer

Renseanlæg

- Offentlig renseanlæg
- Privat renseanlæg
- Privat renseanlæg (virksomhed)

Kommunegrænse

Kommunegrænse

Bygværker

Status / plan

- Pumpestation, spildevand
- Pumpestation, fællesvand
- Pumpestation, regnvand
- Overløbsbygværk
- Sparebassin
- Udligningsbassin
- Overløb nedlægges
- Sandfang, regnvand
- Sandfang, spildevand

Ledningsanlæg

Status / plan

- Fællesledning, gravitation
- Spildevandsledning, gravitation
- Regnvandsledning, gravitation
- Fællesledning, tryk
- Spildevandsledning, tryk
- Regnvandsledning, tryk

Vandløb

Vandløb/grøfter

Bygherre:	Randers Kommune		
	Ing.:	Rev.:	Dato:
	MMA		15.05.2014
Sag:	Tillæg 29 til Spildevandsplan 2009-2012		
	Mål:	1:15.000	
	Filnavn:	Tjærebyvang.wor	
Emne:	Separatkloakering af nyt kloakopland V67.1		
	Projektnr.:	1134278	
	Bilag. nr.:	3	



Kloakoplande

Plan

Dronningborg, A30



Randers

Teknisk forvaltning

Laksetorvet

8900 Randers C

Kloakerede områder til renseanlæg : Randers Centralrenseanlæg

Kun nye og ændrede områder i forhold til status er vist.

Delopland	Opland	Areal ha.	Afløbs- koef.	Kloaksys.	Spildevandsbelastning						Total		Udløb	Status Plan	Bemærkning
					Bolig		Erhverv		Indsivning		Belastning				
					PE	m ³ /år	PE	m ³ /år	%	m ³ /år	PE	m ³ /år			
A30															
V66.3	A30	1,6	0,30	Separat	38	2.025	0	0	5	101	38	2.126	A30U232	P	
V66.6	A30	15,2	0,30	Separat	332	17.692	0	0	5	885	332	18.577	A30U232	P	
V66.7	A30	0,9	0,00	-	0	0	0	0	60	0	0	0		P	
V67.1	A30	12,7	0,35	Separat	250	10.000	0	0	0	0	250	10.000	A30U232	P	
V77	A30	25,0	0,30	Separat	500	26.645	0	0	5	1.332	500	27.977	A30U232	P	
B81.1	A30	10,3	0,30	Separat	213	11.351	0	0	60	6.810	213	18.161	A30U208	S+P	
B81.3	A30	0,7	0,30	Separat	13	693	0	0	60	416	13	1.108	A30U207	S+P	
RN31.1	A30	1,2	0,50	Separat	5	266	0	0	60	160	5	426	A30U208	S+P	
V66.1	A30	2,4	0,30	Separat	29	1.545	0	0	60	927	29	2.473	A30U232	S+P	
V66.2	A30	7,9	0,30	Separat	140	7.461	0	0	60	4.476	140	11.937	A30U232	S+P	
V66.4	A30	0,6	0,30	Separat	23	1.226	0	0	60	735	23	1.961	A30U232	S+P	
V66.5	A30	0,6	0,30	Separat	34	1.812	0	0	60	1.087	34	2.899	A30U232	S+P	
V66.8	A30	1,1	0,75	Separat	0	0	0	0	60	0	0	0	A30U232	S+P	
V8.13	A30	0,6	0,30	Fælles	10	533	0	0	60	320	10	853	A12U054	S+P	
Sum område:		80,9			1.587		0				1.587				
						81.248,7		0,0		17.250,0		98.498,7			
Sum renseanlæg:		80,9			1.587		0				1.587				
						81.248,7		0,0		17.250,0		98.498,7			
Sum kommune:		80,9			1.587		0				1.587				
						81.248,7		0,0		17.250,0		98.498,7			

Kloaksystem

Separat: Separatkloakeret Fælles: Fælleskloakeret SPV: Spildevandskloakeret SPV m. LAR: Spildevandskloakeret med lokal afledning

Status/Plan

S+P: Eksisterende P: Planlagte



Bilag 5 - Screening for miljøvurdering

Forslag til tillæg nr. 28 til Randers Kommunes Spildevandsplan 2009-2012, byggemodning af boligområder øst for Dronningborg (Tjærby Diger) samt ændret trace for trykledning fra Mejlby.

Sendt pr. mail til følgende myndigheder til udtalelse i perioden 17.12.2013 - 06.01.2014:

[Naturstyrelsen (nst@nst.dk), Museum Østjylland (mail@museumoj.dk), Region Midtjylland (kontakt@regionmidtjylland.dk), Kulturarvsstyrelsen (post@kulturarv.dk)]



Høring af relevante myndigheder

Randers Kommune er for tiden i gang med at udarbejde et tillæg til Randers Kommunes Spildevandsplan 2009-2012, for et nyt separatkloakeret boligområde øst for Dronningborg. Nærværende screening fremsendes hermed til alle relevante myndigheder til høring.

Formålet er at få afklaret, om der findes yderligere viden hos andre myndigheder, som kan have indflydelse på Randers Kommunes afgørelse om, hvorvidt der er behov for at foretage en miljøvurdering af planforslaget.

Forvaltningens vurdering er, som det fremgår af nedenstående screening, at der efterfølgende ikke skal foretages en egentlig miljøvurdering.

Høringen omhandler udelukkende Randers Kommunes beslutning om ikke at lave en egentlig miljøvurdering, og høringssvar bedes kun omhandle dette.

Frist for høringssvar er fredag den 06.01.2014.

Baggrund for screening

Den 21. juli 2004 trådte bestemmelserne om 'Miljøvurdering af planer og programmer' i kraft. Lovens formål er at fremme bæredygtig udvikling ved at sikre, at der foretages miljøvurdering af planer og programmer, hvis gennemførelse kan få væsentlig indvirkning på miljøet.

Ovenstående planforslag er omfattet af Lov om miljøvurdering. Der er derfor foretaget en indledende vurdering i forhold til lovens bilag 3 og 4, samt en vurdering i forhold til en række miljøkategorier (se nedenfor).

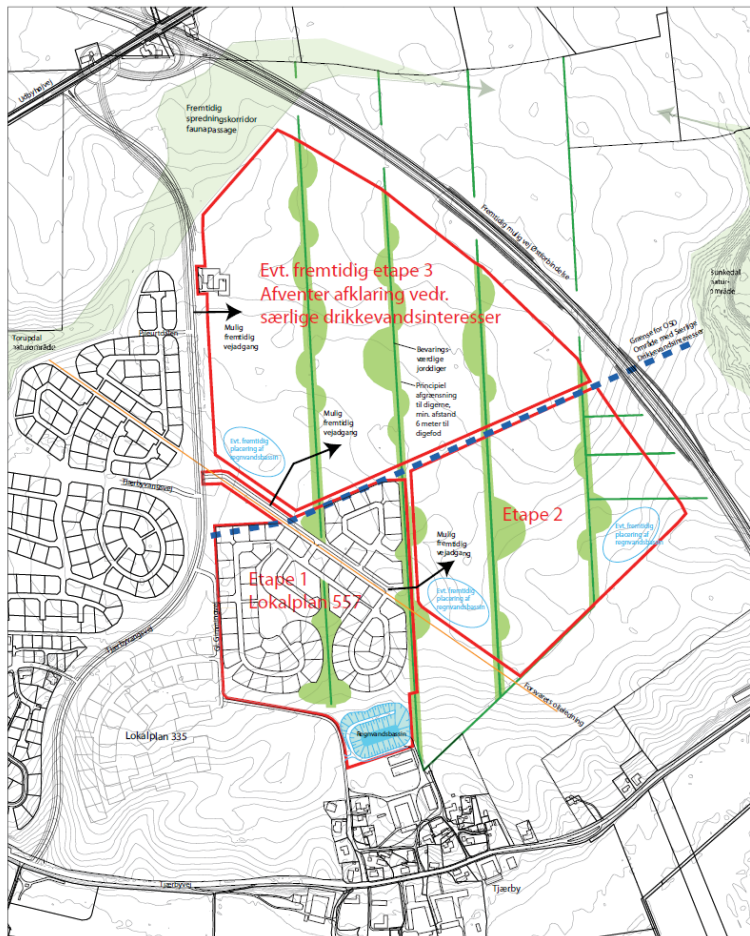
Formålet med nærværende screening er at afklare, om der efterfølgende skal udarbejdes en egentlig miljøvurdering eller ej.

Planforslaget går ud på

Spildevandsplantillægget inddrager et område øst for Dronningborg svarende til lokalplan 557 i spildevandsplanen. Desuden indeholder tillægget de matrikulære konsekvenser for flytning af tidligere spildevandsplanlagt trykledning fra Mejlby til Tjærby.

Lokalplanen omfatter 1. etape af et nyt boligområde beliggende øst for Tjærbyvangsvej i Dronningborg, umiddelbart nord for landsbyen Tjærby. Området omfatter ca. 13 ha., og afgrænses mod vest og mod syd af Gl. Gimmingvej. Mod nord og mod øst grænser området op til dyrkede landbrugsarealer.

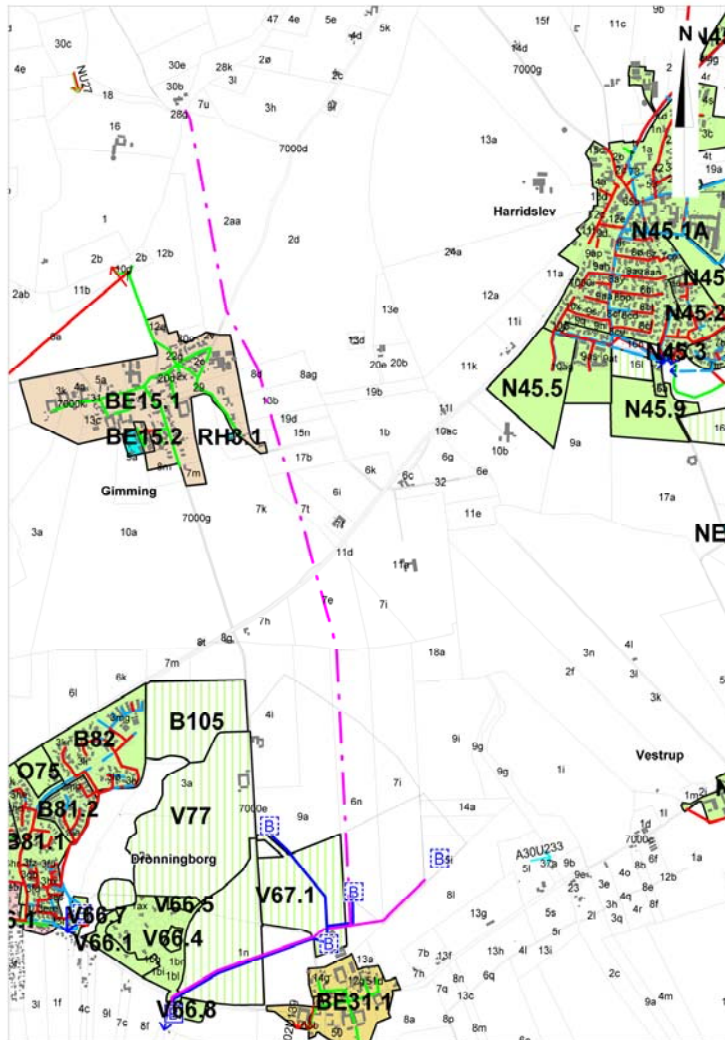
Der er i dispositionsplan for området beskrevet flere fremtidige etaper som vist på nedenstående figur. Nærværende plan indeholder kun den på figuren beskrevne etape 1. Etape 2 & 3 er ikke behandlet i nærværende tillæg og vil blive behandlet og miljøscreenet senere.



Det pågældende areal er i dag ubebygget. I kommuneplanen er området udlagt som boligområde.

Området separatkloakeres og overfladevandet udledes via internt regnvandsbassin beliggende i den sydlige del af området. Regnvandsbassinet er vist på ovenstående figur, og afleder regnvandet via eksisterende udløb til Randers Fjord via en grøft. De kommende regnvandsbassiner er vist som blå "B'er" på figuren. Det er dog kun det sydligste bassin, som er omfattet af nærværende screening. Spildevandet ledes til rensning på Randers Centralrenseanlæg.

Det nye trace for spildevandsledningen mellem Mejlbj og Tjærby er vist på nedenstående figur som den lilla stiplede streg.



I lokalplanområdet findes jorddiger, som er beskyttet af Museumsloven. Randers Kommune har meddelt dispensation til, at en begrænset del af ét af digerne kan nedlægges efter aftale med Kulturstyrelsen. Det drejer sig om en strækning på 35 meter, samt åbninger i diget til to nødvendige veje samt en sti. Til de øvrige diger inden for lokalplanens område skal der holdes en min. afstand på 6 meter fra de enkelte parceler og til digefod. Inden for de 6 meter kan der langs digerne anlægges stier, legearealer o.lign. efter behov. For ikke at komme i konflikt med placeringen af disse diger vil nedgravningen af den nye trykledning respektere disse afstandskrav og der vil vælges anlægsmetoder som er så skånsomme som muligt.

Konklusion

Der er gennemført en screening efter de kriterier, der er angivet i lovens bilag 2. I screeningen er anvendt et skema med en række miljøtemaer, herunder de temaer, som en miljøvurdering jf. lovens § 1, stk. 2, skal omfatte. Skemaet fremgår på de næstfølgende sider.

Ikke miljørapport

Planforslaget vurderes på baggrund af screeningen ikke at kunne få en væsentlig indvirkning på miljøet og er derfor ikke omfattet af krav om miljøvurdering, da områdets anvendelse ikke vil påvirke miljøet i nævneværdigt omfang.

<p>Planforslagets navn: Tillæg nr. 28</p> <p>Byggemodning af boligområder øst for Dronningborg (Tjærby Diger) samt ændret trace for trykledning fra Mejlby</p> <p>Dato: nov/dec 2013</p> <p>Udfyldt af: EnviDan A/S og RK</p>	Ikke aktuelt / ingen indvirkning	Positiv indvirkning	Nogen negativ indvirkning	Væsentlig negativ indvirkning (medfører miljørapport)	<div style="border: 1px solid black; padding: 5px; margin-bottom: 10px;"> <p>Bilag Tillæg nr. 28 til spildevandsplan</p> </div> <p><i>Checklisten har til formål at foretage en vurdering af, hvorvidt et planforslag har væsentlige miljømæssige konsekvenser.</i></p> <p><i>Miljøkonsekvenserne kan være både positive og negative, og der skal tages hensyn til både kortsigtede, langsigtede, direkte og indirekte effekter.</i></p> <p style="text-align: right;">Begrundelser/bemærkninger: (Inkl. Initialer/afd./dato for kommentar)</p>
By- og kulturmiljø & landskab					
<p>Byarkitektonisk værdi</p> <p>F.eks. Bystruktur, Byprofil, Byafgrænsning, Visuel/æstetisk påvirkning, Særlige hensyn, sammenhænge mv.</p>	X				
<p>Landskabsarkitektonisk værdi</p> <p>F.eks. Værdifuldt landskab, Kystnærhed, Geologiske interesser, Terrænformer, Visuel påvirkning, større uforstyrrede landskaber,</p>	X				
<p>Kulturarv og arkæologiske forhold</p> <p>F.eks.: Værdifulde kulturmiljøer, Jordfaste fortidsminder, Kirkebyggelinie, Arkitektonisk og arkæologisk arv. Bevaringsværdige bygninger.</p>	X				<p><i>Der er ikke registreret fredede fortidsminder på lokalplanens område, men der er en overvejende sandsynlighed for, at der kan være fortidsminder på arealet.</i></p> <p><i>Der er registreret ikke-fredede fortidsminder i området.</i></p>
<p>Grønne områder og beplantning</p> <p>F.eks. Parkområder, landskabskiler, skov, værdifuld beplantning, og adgang til disse områder. Medfører projektet indgreb i et grønt landskab/område? Driftsformer, plantevalg og beplantning ift. bebyggelse</p>	X				

Naturbeskyttelse					
<p>Dyre- og planteliv samt biologisk mangfoldighed</p> <p>F.eks. Ændringer i kvaliteten og omfanget af levesteder for planter og dyr. Fredede arter. Aktiviteter eller færdsel i naturen, der påvirker plante- eller dyrelivet. Spredningskorridor for vilde dyr, Bilag 4 arter</p>	X				<p>Odderen kan være til stede ved vandløb i området. Det vurderes dog, at udledningerne af rensed spildevand ikke vil beskadige eller ødelægge yngle- eller rasteområder for odderen.</p>
<p>Naturbeskyttelsesinteresser</p> <p>F.eks. §3- sø, -mose, -overdrev, -å. Beskyttede jord- og stendiger, vandhuller. Skovbyggelinie, Strandbeskyttelseslinie. Særligt beskyttelsesområde, Natura 2000</p>	X				<p>I lokalplanområdet findes jorddiger, som er beskyttet af Museumsloven. Afstandskrav og skånsomme anlægsmetoder skal indtænkes i byggemodningen og nedgravningen af den nye trykledning.</p> <p>Rismølle bæk er omfattet af naturbeskyttelseslovens §3. Etablering af trykledning kan kræve dispensation. Passage af vandløb kræver en tilladelse efter vandløbsloven.</p>
<p>Skovrejsning</p> <p>F.eks. skabes eller fjernes der skov?</p>	X				
Forurening					
<p>Luft</p> <p>F.eks. luftforurening fra trafik og virksomheder. Er placeringen påvirket af luftforurening fra omgivelserne? Nærhed til landbrug?</p>	X				
<p>Lys og/eller refleksioner</p> <p>F.eks. Bygningsoverfladers, belysnings, skiltes, trafikantlægs og køretøjers påvirkning i forhold til naboer og trafikanter</p>	X				
<p>Jord</p> <p>F.eks. Kortlagt jordforurening? Påvirkning af inde-/udeklima. Jordens overflade, anvendelighed, dyrkningsværdi. Nedsivning i jorden. Vind- eller vanderosion. Jordhåndtering, områdeklassificering</p>	X				
<p>Grundvand</p> <p>F.eks. 300 m beskyttelseszone til vandforsyningsanlæg/ -boringer. Risiko for nedsivning af forurenende stoffer. Drikkevandsforsyning/reserver. OSD-område, Fremtidig vandforsyningsområde. Indvindingsopland til vandværker</p>	X				<p>Lokalplanområdet grænser mod nord op til OSD-område. Adgangsvej til en del af det nye boligområde berører OSD-området, lige som den nye trykledning vil skulle nedgraves i arealer som er kortlagt ift. OSD.</p> <p>Det berørte arealer ligger i et område, der er omfattet af de særlige drikkevandsinteresser (OSD). Området er i Regionplan 2005 for Århus Amt udpeget som byudviklingsområde.</p> <p>Områdets udnyttelse til byformål har været vurderet i forbindelse med tilvejebringelsen af den aktuelle lokalplan, og det konkluderes, at inddragelse af arealet kan accepteres, men at der i forbindelse med anlægsarbejdet vil blive stillet krav om, at der tages størst mulig hensyn til beskyttelsen af den underliggende grundvandsressource.</p> <p>Trykledningen er planlagt i 300 meter beskyt-</p>

					<i>telseszonen for Gimming vandværk.</i>
Overfladevand F.eks. udledning af organiske, uorganiske, toksiske stoffer til søer/vandløb, vandmiljøplan, vådområder	X				<i>Udløb neddroset i nyt regnvandsbassin. Bygmodningen af opland V67.1 må ikke give anledning til yderligere gener fra afstrømmet overfladevand for nedstrøms beliggende arealer, f.eks. i forbindelse med skybrud og sneafsmeltning. Regnvandsbassinet etableres som vådt bassin.</i>
Udledning af spildevand F.eks. mængde, betydning for recipient, renseanlægs kapacitet	X				<i>Kun øget spildevandsmængde i mindre omfang.</i>
Støj og vibrationer F.eks. støjpåvirkning af omgivelserne. Er placeringen påvirket af støj fra omgivelserne? Trafikstøj! Støjgrænser i og uden for planområdet	X				
Lugt F.eks. udledning af stoffer der giver lugtgener. Er placeringen påvirket af lugtgener fra omgivelserne?	X				
Trafik og Transport					
Sikkerhed/tryghed F.eks. oversigtsforhold, trafikstøj, skolevej	X				
Trafikafvikling/-kapacitet F.eks. tilgængeligheden til området med bil eller kollektiv transport samt for cyklende og gående. Øget trafikmængder?	X				

Ressourceanvendelse					
Arealforbrug	X				
Energiforbrug	X				
Vandforbrug	X				
Produkter, materialer, råstoffer	X				
Affald F.eks. Genanvendelse. Forøgelse af affaldsmængde. Transport af miljøfarlige stoffer, arbejdstilsynsforhold for renovationsmedarbejdere	X				
Befolkning og sundhed					
Mennesker F.eks. belastningsfaktorer som støj, luftforurening og stresspåvirkning. det fysiske arbejdsmiljø, det psykosociale arbejdsmiljø, tryghed i lokalområdet	X				

<p>Sundhed</p> <p>F.eks. forventes det, at forslaget vil have væsentlige konsekvenser for livsstilsfaktorer herunder: Rygning, Alkohol- og stofmisbrug, Fysisk inaktivitet eller Øvrigt misbrug</p>	X				
<p>Boligmiljø</p> <p>F.eks. Skabes der oplevelsesrige og trygge boligmiljøer og påvirkes eksisterende boligmiljøer af planen? Planens konsekvenser for nærområdets beboere.</p>	X				
<p>Friluftsliv/rekreative interesser</p> <p>F.eks. skaber planen mulighed for uden-dørsophold - herunder leg og sport m.v. Mulighed/adgang til rekreative oplevelser</p>	X				
<p>Svage grupper</p> <p>F.eks. børn, ældre og borgere med handicap, tilgængelighed for alle?</p>	X				
<p>Sociale konsekvenser</p> <p>F.eks. forventes det, at forslaget vil have væsentlige konsekvenser for borgernes sociale deltagelse herunder: Deltagelse i foreningsliv, Benyttelse af lokalområdets muligheder, Socialt netværk generelt</p>	X				
<p>Brand, eksplosion, giftpåvirkning</p> <p>Jf. Beredskab ang. f.eks. Risikobekendtgørelsen.</p>	X				<p><i>Tværs igennem lokalplanens område findes én af Forsvarets olieledninger. Olieledningen ligger ca. 75-200 cm under terræn og er en del af et større forsyningsystem med forbindelse til havne og flyvestationer i Jylland. Omkring olieledningen findes et tinglyst servitútbælte på 10 meter (5 meter på hver side af ledningen), hvor der ikke må bygges, plantes træer, buske eller hække, eller etableres andre anlæg af blivende art. Servitútbæltet er markeret med orangefarvede markeringspæle, med gult skilt med angivelse af: "FARE Højtryksolieledning - 10m. Sikkerhedszone".</i></p> <p><i>I lokalplanen er servitútbæltet sammenfaldende med en del af vejudlægget for stamvejen Tjærby Diger Allé, og der etableres en gang- og cykelsti inden for servitútbæltet, men ikke oven på selve ledningen.</i></p> <p><i>Ethvert gravearbejde, stort eller småt, indenfor det 10 meter brede servitútbælte skal anmeldes til Forsvarets POL-division, som vil være til stede under arbejdet og påvise den præcise placering og dybde af ledningen. På den måde forhindres kostbare uheld med brud på rørledningen. Såfremt det af hensyn til eftersyn og vedligeholdelse af olieledningen bliver nødvendigt at foretage opgravning m.v. inden for servitútbæltet, reetablerer Forsvarets Depot og Distribution Drivmiddelsektion området som til almindelig landbrugsjord.</i></p>

Sammenfatning		Bemærkninger
<p>Gennemførelse af anlægs- og byggearbejder som beskrevet i lokalplanforslaget samt ændringen af rammebestemmelserne for området, der ligger syd for lokalplanens område forventes ikke at udløse miljømæssige påvirkninger, som vil være til skade eller ulempe for omgivelserne.</p> <p>Anlægs- og byggearbejder samt emissioner omfattet af tillæg nr. 26 til Randers Kommunes Spildevandsplan 2009-2012er omfattet af § 3, Stk. 2 i lov om miljøvurdering af planer og programmer, hvoraf det fremgår, at planer og programmer, som fastlægger anvendelsen af mindre områder på lokalt plan, kun skal miljøvurderes, hvis det må antages, at planerne kan få væsentlig indvirkning på miljøet. Af den aktuelle screening fremgår, at den aktuelle plan ikke må forventes at få væsentlig indvirkning på miljøet, hvorfor Byrådet har besluttet, at der ikke er krav om udarbejdelse af en egentlig miljøvurdering for planerne.</p>		

Behov for miljøvurdering	NEJ	JA	Bemærkninger
<p>Det vurderes at der ikke er behov for en miljøvurdering</p>	<p>x</p>		

Vejledning ift. krav om miljøvurdering

Planer som er omfattet af krav til MV: Et (eller flere) kryds i de mærkerøde felter "væsentlig negativ indvirkning" betyder, at planforslaget altid er omfattet af kravet om miljøvurdering.

Planer hvor der er mulighed for, at de er omfattet af krav til MV: Flere kryds i de røde felter "nogen negativ indvirkning" kan betyde, at planforslaget/ene er omfattet af kravet om miljøvurdering. Mange miljøpåvirkninger, som hver for sig er mindre betydende, kan tilsammen udgøre en væsentlig miljøpåvirkning, som skal miljøvurderes (indvirkningens kumulative karakter).

Planer som ikke er omfattet af krav til MV: Kryds i felterne "Ikke aktuelt / ingen indvirkning" eller "Positiv indvirkning" kan ikke føre til, at planforslaget/ene er omfattet af kravet om miljøvurdering.