

Befolkningsudviklingen i Randers Kommune

Befolkningsprognose for 2020-2032

Budgetkontoret, april 2019



Randers Kommune



Indholdsfortegnelse

1. Indledning.....	2
2. Hvordan gik det i 2018 i Randers Kommune?.....	3
3. Prognose 2020-2032.....	4
3.1 Befolkningstal	4
3.2 Til- og fraflyttere	5
3.3 Aldersmæssig udvikling.....	6
3.4 Geografisk udvikling.....	8
4. Forudsætninger.....	9
4.1 Boligprogram	9
4.2 Oplandsmodel og flyttemønstre	11
4.3 Flygtninge.....	12
4.4 Fødsler, fertilitet og dødelighed	13

1. Indledning

Befolkningsprognosen er et vigtigt redskab til planlægning og budgettering af udgifter og indtægter i Randers Kommune.

Hvert år udarbejder Randers Kommune en prognose, der beskriver, hvordan befolkningstallet, alderssammensætning og bosætning forventes at udvikle sig de kommende år. Prognosen anvendes blandt andet til fordeling af ressourcer til de af kommunens serviceområder, som påvirkes af befolkningsudviklingen.

Denne rapport beskriver befolkningsprognosen frem til 1. januar 2032 samt de forudsætninger, der ligger til grund for prognosen.

Prognosens forudsætninger vedrører fertilitet, dødelighed, flyttemønstre, flygtninge samt boligbyggeri i Randers Kommune. Disse beskrives i det sidste kapitel.

God læselyst!

Yderligere materiale kan findes på kommunens hjemmeside: www.randers.dk

Ved spørgsmål kontakt Budgetkontoret på budgetkontor@randers.dk

Befolkningsprognosen i hovedtræk

- Befolkningstallet forventes at stige med 281 borgere i 2019
- Tilflytningen til Randers Kommune forventes at være større end fraflytningen i alle prognoseår
- Antallet af 85+ årige stiger med 83 % fra 2019 til 2032
- Der bliver 13 % færre i aldersgruppen 17-24 årige frem til 2032
- Det forventes, at der vil blive bygget 350-400 nye boliger årligt i 2019-2023, særligt etageboliger og rækkehuse
- Hver femte, der flytter i en nybygget bolig, kommer fra en anden kommune eller udlandet
- Der forventes, at der hvert år sker flere fødsler end dødsfald fra 2019 til 2030
- Fertiliteten ventes at stige fra 2019 og frem

2. Hvordan gik det i 2018 i Randers Kommune?

I 2018 faldt befolkningstallet i Randers Kommune med 356 borgere mod en ventet stigning på 464 personer. Befolkningstallet 1. januar 2019 blev dermed 97.909 borgere.

Det er første gang siden 2003 at befolkningstallet er faldet. Udviklingen i indbyggertallet forklares af ændringer i:

- Fødselsbalancen (født - døde)
- Flyttebalancen mellem Randers Kommune og andre kommuner
- Flyttebalancen mellem Randers Kommune og udland

I nedenstående tabel ses udviklingen fra 1. januar 2018 til 1. januar 2019 specificeret på de tre balancer.

Tabel 1 - Faktisk befolkningsudvikling i 2018 i Randers Kommune, personer

Befolkningstal 1. januar 2018	98.265
Fødte	953
Døde	1.087
Fødselsbalance	-134
Tilflyttere fra andre kommuner	3.847
Fraflyttere til andre kommuner	4.134
Flyttebalance mellem kommuner	-287
Tilflyttere fra udlandet ekskl. flygtninge	697
Tilflyttere flygtninge	37
Fraflyttere til udland	661
Flyttebalance udland	73
Korrektion	-8
Befolkningstal 1. januar 2019	97.909
- Heraf mænd	48.968
- Heraf kvinder	48.941

Der ses, at både fødselsbalancen og flyttebalancen mellem Randers Kommune og andre kommuner har påvirket befolkningstallet negativt med hhv. 134 og 287 færre borgere. Flyttebalancen med udlandet er positiv med 73 borgere. Dermed falder befolkningstallet samlet set fra 98.265 til 97.909 borgere.

For yderligere beskrivelse af befolkningsudviklingen i 2018 henvises til særskilt udarbejdet forklaringsnotat.

3. Prognose 2020-2032

Dette afsnit beskriver befolkningsprognosen fra primo 2020 til primo 2032. Det indeholder en beskrivelse af udviklingen i befolkningstallet, til- og fraflyttere og den aldersmæssige udvikling i Randers Kommune.

3.1 Befolkningstal

Det faktiske indbyggertal i Randers Kommune forventes i løbet af 2019 at stige med 281 borgere frem til 1. januar 2020, hvor befolkningstallet forventes at blive 98.190 borgere. Figur 1 viser den faktiske udvikling fra 2009-2019 samt prognosen for 2020-2032.

Figur 1 - Befolkningstal i Randers Kommune, prognose 2020-2032, primo år, personer



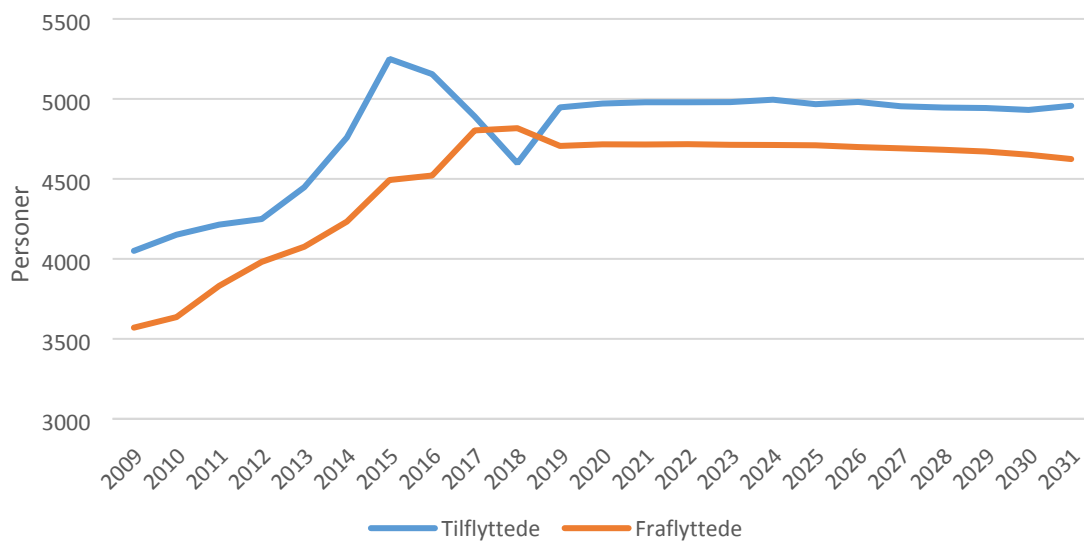
Ifølge prognosen forventes det først at befolkningstallet når 100.000 borgere i løbet af 2025. På grund af det lavere befolkningstal 1. januar 2019 er forventningerne nedjusteret i forhold til tidligere års prognoser. Se yderligere beskrivelse i forklarings-notatet.

Med prognosens forudsætninger forventes indbyggertallet at nå over 102.000 borgere i 2032.

3.2 Til- og fraflyttere

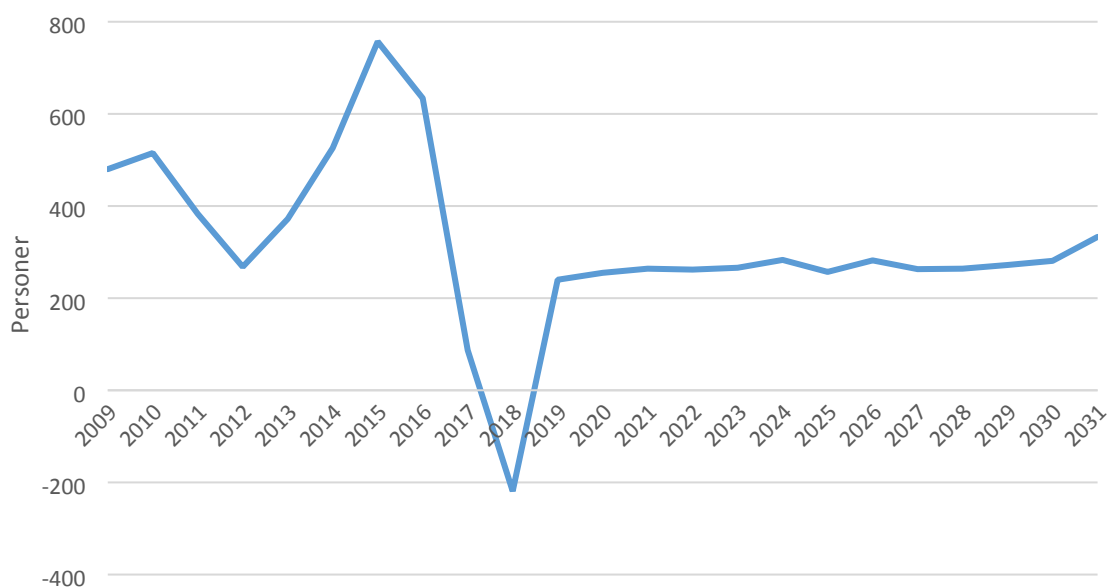
I figur 2 ses prognosen for det samlede antal personer, der forventes at flytte til og fra Randers Kommune samt de faktiske tal for 2009-2018. Der forventes en stabil til- og fraflytning i prognoseperioden med et "flytteoverskud". Dvs. at der vil være flere tilflyttere til Randers Kommune end fraflyttere.

Figur 2 - Antal til- og fraflyttede personer (inkl. indvandrere og flygtninge) til Randers Kommune, prognose 2019-2031, ultimo år



I 2018 lå det samlede antal af fraflyttere for første gang på et højere niveau end det samlede antal tilflyttere. Dette "underskud" ses tydeligt i figur 3, som beskriver den historiske nettotilflytning fra 2009-2018 samt prognosen for 2019-2031, ultimo år.

Figur 3 - Udvikling i nettotilflytning (inkl. indvandrere og flygtninge) til Randers Kommune, prognose 2019-2031, ultimo år

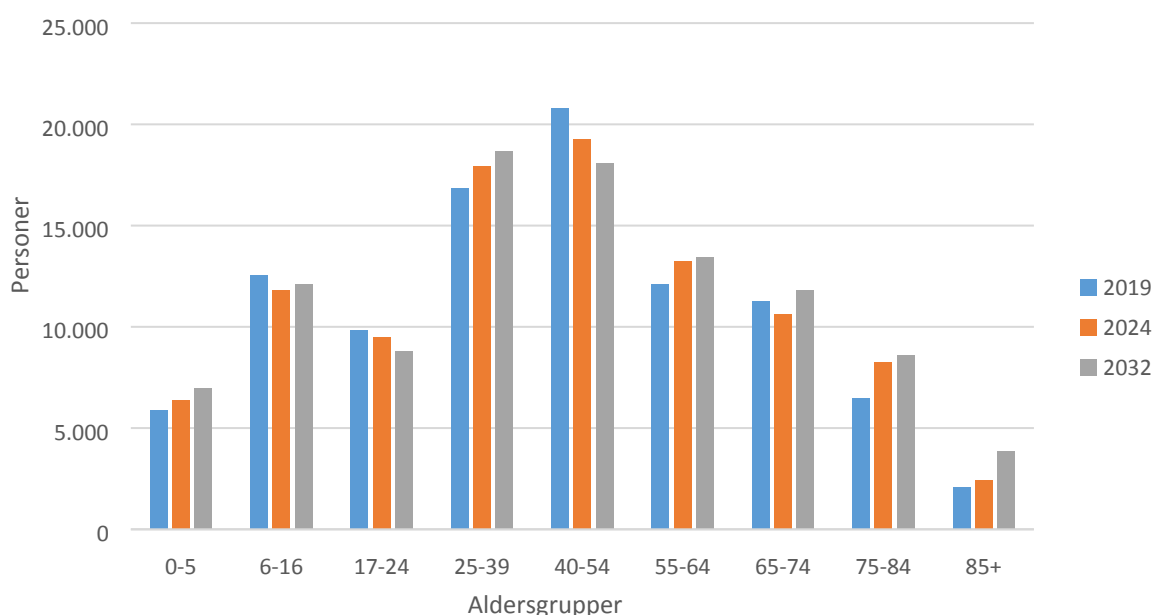


Efter et højt niveau i 2015 og et flytteunderskud i 2018 forventes der fremadrettet en mere stabil flyttebalance mellem disse yderpunkter.

3.3 Aldersmæssig udvikling

I figur 4 ses det faktiske befolkningstal primo 2019 fordelt på aldersgrupper samt prognosen for 2024 og 2032. Her ses, at gruppen 0-5 år, 25-39 år og de fire ældste aldersgrupper fra 55 og op forventes at stige over perioden. Der er dog et fald i antal 65-74 årige fra 2019-2024, men samlet set en stigning fra 2019 til 2032.

Figur 4 - Antal personer fordelt på aldersgrupper, 2019 (faktisk) samt 2024 og 2032 (prognose), primo år



Aldersgrupperne 6-16 årige, 17-24 årige og 40-54 årige forventes at falde i antal personer fra 2019-2032. Dog ses der en lille stigning i antallet af 6-16 årige fra 2024 til 2032.

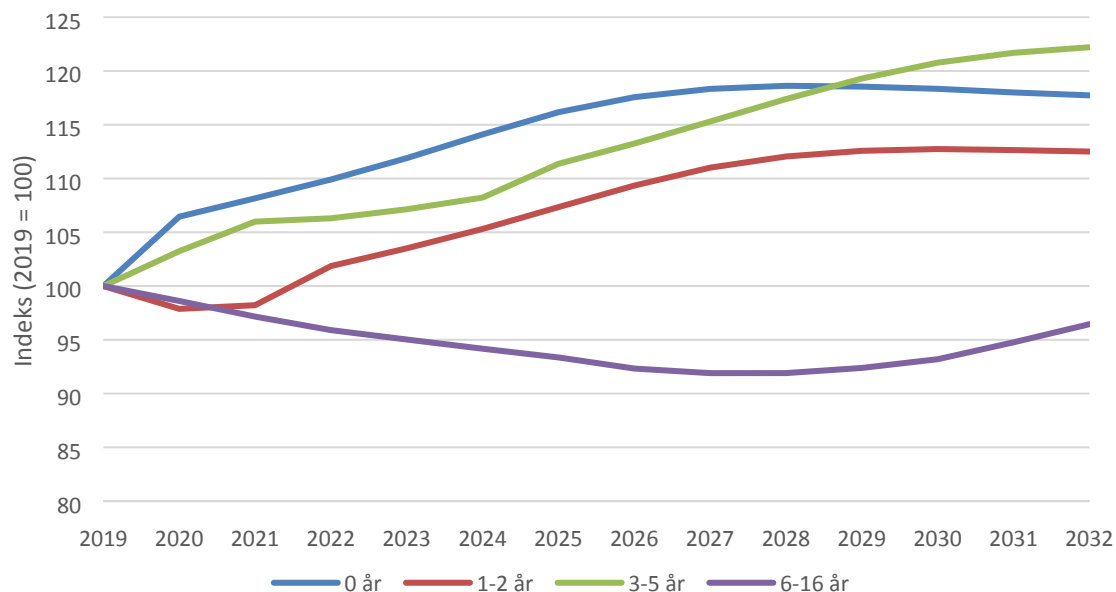
I de følgende tre figurer ses aldersgruppernes vækst i forhold til 2019.

I figur 5 er de 0-5 årige specificeret yderligere ud på alder. Fra 2019 til 2021 forventes et fald i 1-2 årige på 2 %, mens der forudsiges en stigning i 0-årige og 3-5 årige på hhv. 8 % og 6 %.

Set over hele prognoseperioden vil der være en vækst i alle de tre yngste aldersgrupper i forhold til 2019. Den største vækst ses hos de 3-5 årige med 22 %. Dernæst de 0-årige med 18 % og de 1-2 årige med 13 % fra 2019-2032.

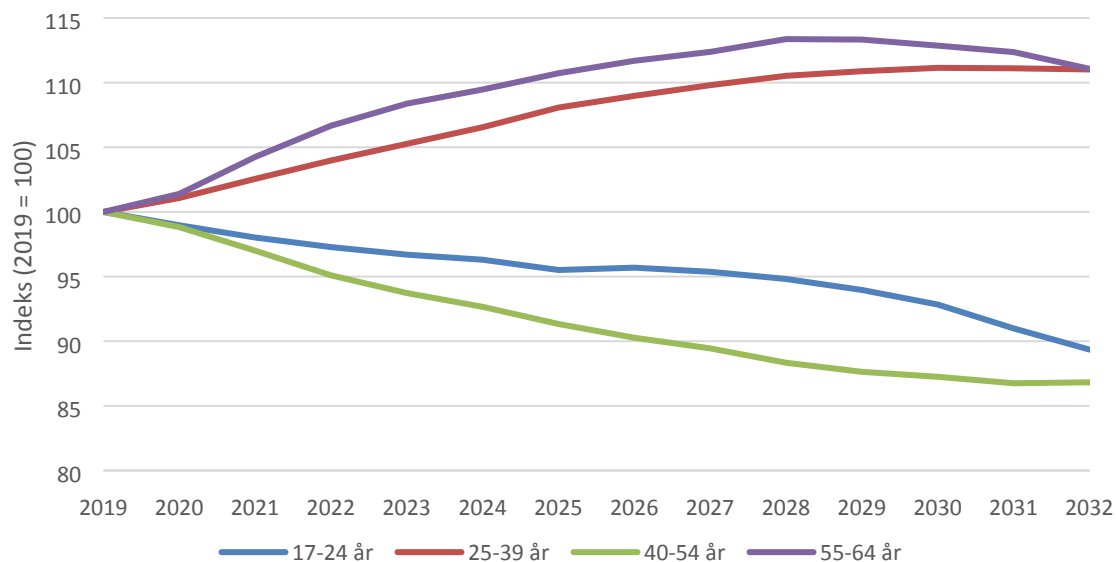
Prognosen viser, at væksten i de 6-16 årige vil være negativ frem til 2028, hvor den forventes at stige igen frem til 2032. Antallet af de 6-16 årige vil dog ikke nå samme niveau som 2019, men vil ligge 4 % under.

Figur 5 - Udvikling 0-16 årige fordelt på aldersgrupper, indeks 2019=100, prognose 2020-2032, primo år



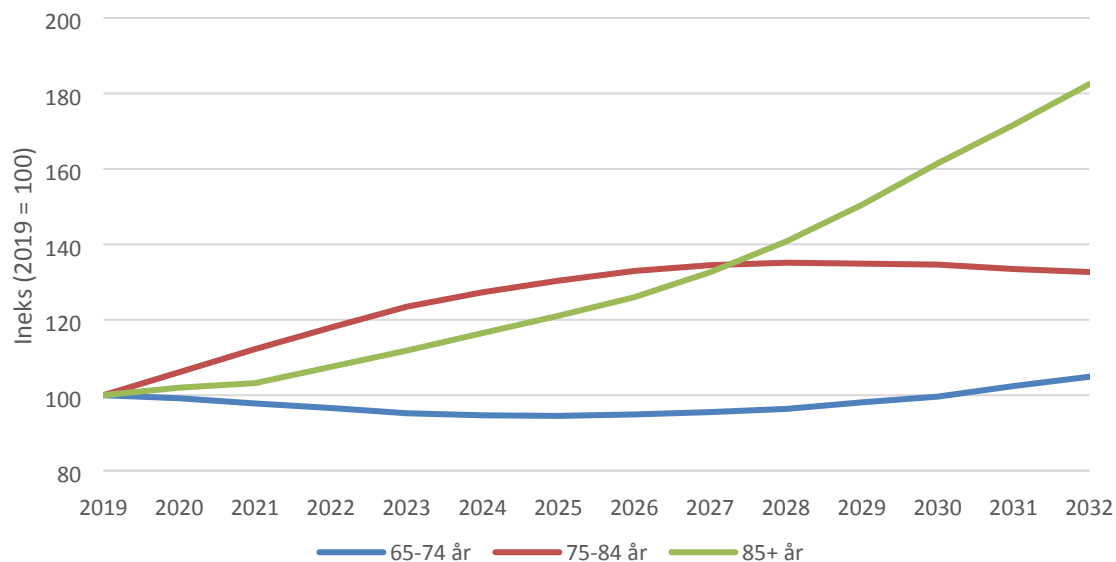
Aldersgrupperne 17-24 og 40-54 årige ventes at falde i hele prognoseperioden med hhv. 11 % og 13 % jf. figur 6. Anderledes ser det ud med de 25-39 årige og 55-64 årige, som begge vil stige med 11 % frem til 2032.

Figur 6 - Udvikling i 17-64 årige fordelt på aldersgrupper, indeks 2019=100, prognose 2020-2032, primo år



Den største vækst i en aldersgruppe, ses dog meget tydeligt hos de 85+ årige, der forventes at vokse med 83 % fra 2019-2032 jf. figur 7. Bemærk skalaen på den lodrette akse.

Figur 7 - Udvikling i 65-85+ årige fordelt på aldersgrupper, indeks 2019=100, prognose 2020-2032, primo år



Også antallet af de 75-84 årige stiger kraftigt med en forventet vækst på 33 %. Antallet af 65-74 årige falder fra 2019-2026 og stiger så frem til 2032, hvor den lander på 5 % over 2019-niveauet.

Yderligere specifikation på aldersgrupper kan ses i bilag på kommunens hjemmeside: www.randers.dk

3.4 Geografisk udvikling

På randers.dk kan der også ses bilag for befolkningstallet inddelt efter skoledistrikter, ældredistrikter, børnedistrikter og basisområder i Randers Kommune.

4. Forudsætninger

Befolkningsprognosen 2020-2032 er baseret på en række forudsætninger om:

- Forventet boligprogram (2019-2031)
- Oplandsmodel og flyttemønstre (2015-2018)
- Forventet antal flygtninge
- Historiske dødsfald (2014-2017)
- Historiske fødselstal (2015-2018)

Forudsætningerne forklares i de følgende afsnit.

4.1 Boligprogram

I løbet af 2018 blev der bygget 317 nye boliger i Randers Kommune. Byggeriet bestod hovedsageligt af 128 nye parcelhuse og 135 rækkehuse. Der blev også bygget 45 ældreboliger og 9 etageboliger. Det faktiske byggeri lå 48 boliger under prognosen for 2018.

Tabel 2 – Boligbyggeri i 2018 samt forventet boligbyggeri i 2019-2023, ultimo år

	Tidligere prognose	Faktisk byggeri	Ny prognose				
	2018	2018	2019	2020	2021	2022	2023
Nye parcelhuse	123	128	89	70	64	82	102
Nye rækkehuse	105	135	177	172	126	132	116
Nye etageboliger	117	9	67	96	192	170	179
Nye ungdomsboliger	20	0	23	35	23	15	8
Nye ældreboliger	0	45	0	0	0	0	0
Nye boliger i alt	365	317	356	373	405	399	405

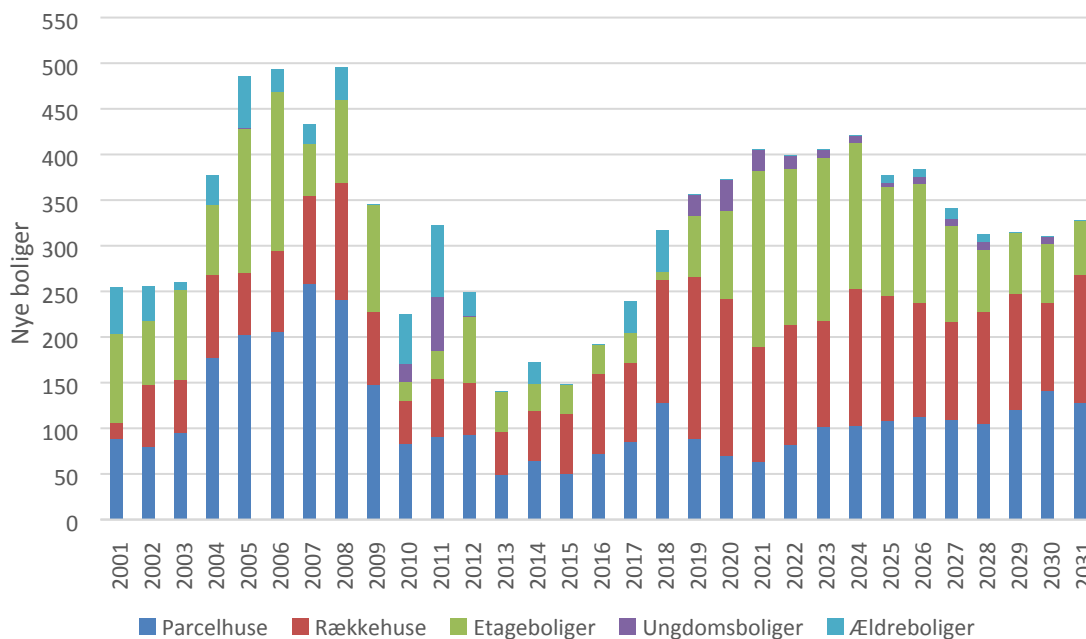
I prognosen for 2019-2023 forventes boligbyggeriet at ligge på omkring 350-400 nye boliger årligt.

Den største vækst forventes i antallet af etageboliger, der stiger fra 67 boliger årligt i 2019 til 179 boliger i 2023. Rækkehuse har også en stor andel, særligt i 2019-20, hvor der forventes at blive bygget over 170 rækkehuse. Byggeriet af nye parcelhuse varierer mellem 64-102 årligt fra 2019-2023. Som noget nyt siden 2011, forventes der også opførelse af ungdomsboliger fra 2019 og frem.

Forventningerne til boligprogrammet baserer sig på forvaltningens kendskab til lokalplaner, byggetilladelser, byggeansøgninger, fremtidige udstykninger mv.

I figuren neden for vises byggeriet af de forskellige boligtyper over tid. Her kan det ses, at etageboliger (grøn) og rækkehuse (rød) får en større andel fremadrettet end tidligere. Prognosen forudser et højt niveau af nye boliger i 2019-2031 sammenlignet med 2012-2017. Dog ikke på niveau med højkonjunktoren før finanskrisen.

Figur 8 - Antal nybyggede boliger fordelt på boligtype, prognose 2019-2031, ultimo år



Boligtypen er med til at fortælle, hvor mange personer, der forventes at indflytte i boligerne. I tabel 3 kan det ses, at der i gennemsnit indflytter 3 personer i et parcelhus, mens det kun er 2,5 personer i rækkehuse og 2 personer i etageboliger. I ungdomsboliger og ældreboliger er det ca. 1 person i gennemsnit.

Tabel 3 - Gennemsnitligt antal personer per nybygget bolig

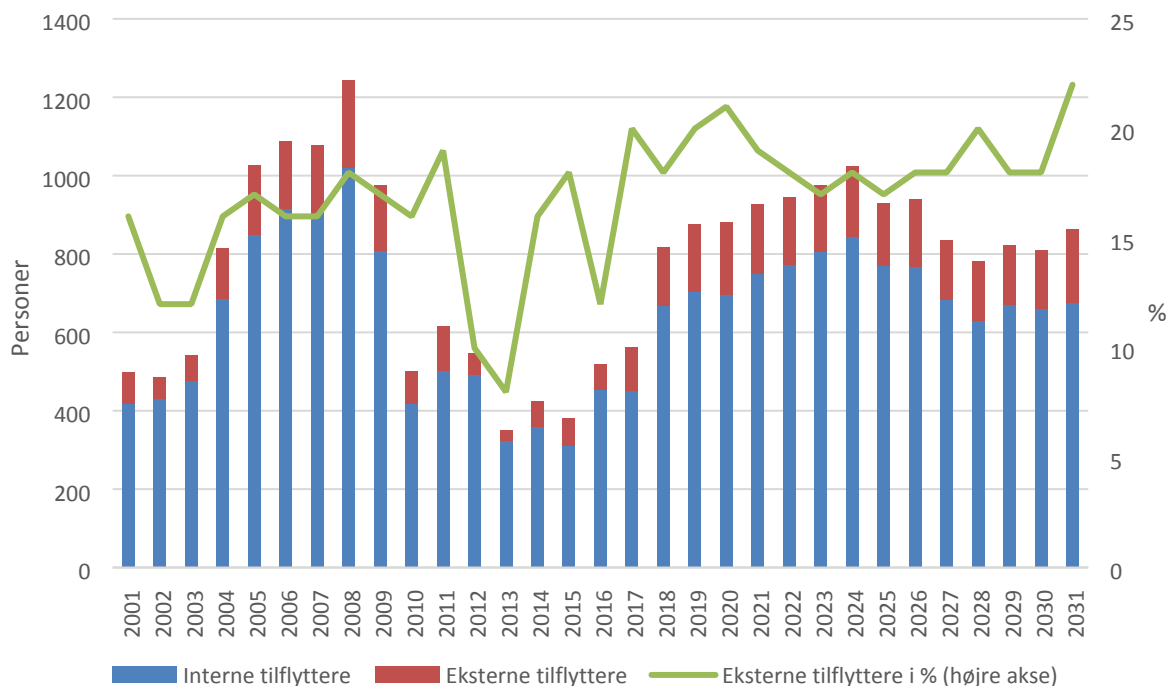
Boligtype	Personer pr. bolig
Parcelhus	3,03
Rækkehus	2,52
Etagebolig	2,03
Ungdomsbolig	1,10
Ældrebolig	1,00

Note: Baseret på 2009-2018, dog ungdomsboliger 2010-2011 og ældreboliger 2001-2017

Boligprogrammet indgår som forudsætning i befolkningsprognosen, da det er med til at estimere, hvor mange der flytter til Randers Kommune. Det er dog ikke kun nye borgere, der indflytter i boligerne, men også eksisterende borgere i Randers Kommune. Figur 9 viser, at eksterne tilflyttere udgjorde 18 % af tilflytterne i 2018. 82 % af beboerne i de nye boliger er dermed flyttet internt i Randers Kommune.

I 2019 forventes andelen at stige til 20 %. Dvs. at hver femte person, der flytter i en nybygget bolig i Randers Kommune kommer fra en anden kommune eller udlandet.

Figur 9 - Interne og eksterne tilflyttere til nye boliger (v. akse) samt eksterne tilflyttere i % (h. akse), prognose 2019-2031, ultimo år



4.2 Oplandsmodel og flyttemønstre

Ligesom ved udarbejdelsen af sidste års prognose anvendes oplandsmodellen til at estimere flyttemønstrene mellem Randers Kommune og andre kommuner.

Tidligere har prognosen været afgangsbaseret, hvor tilflytningen til Randers Kommune var afhængigt af antallet af fraflyttere og døde i kommunen.

I den valgte oplandsmodel er tilflytningen uafhængig af fraflyttere og døde, men sker derimod som følge af fraflytningen fra andre kommuner ("oplandet"). Modellen ser derfor ikke kun på tilflytning til Randers Kommune isoleret set, men tager højde for fraflytningen fra de andre kommuner. Derudover tager modellen højde for befolkningssammensætningen i oplandet, og sikrer, at der ikke estimeres en større tilflytning af en given aldersgruppe, end der er grundlag for. De mellemkommunale flyttemønstre baseres på de historiske år 2015-2018.

Den nye oplandsmodel gør, at forudsætningen om boligprogrammet spiller en mindre rolle i prognosen end hidtil, da der ikke sker tilflytning, blot fordi der bygges nye boliger. I stedet forudsættes det, at en bolig vil blive bygget, hvis efterspørgslen er der. I den afgangsbaserede model blev der prognosticeret en tilflytning, hvis der var ledige boliger.

4.3 Flygtninge

I prognosen indgår hvert år et skøn over antallet af flygtninge og familiesammenførte, der flytter til Randers Kommune. Siden 2015 er antallet af tilflyttede flygtninge faldet kraftigt fra 344 til blot 37 i 2018. Dertil ses, at der fra 2015-2018 har været en kraftig stigning i antallet af borgere med udenlandsk statsborgerskab, der er flyttet fra kommunen til udlandet.

I tabellen neden for ses nettovandringen (indvandrede – udvandrede). I 2018 var der en nettovandring af flygtninge på -4 personer, og der har siden 2015 været et kraftigt fald i nettovandringen på 347 flygtninge. Skønnet sættes derfor til nul i prognosen, da tilgangen af flygtninge forventes at modsvares af en lignende afgang.

Tabel 4 - Nettovandring til Randers Kommune (indvandrere – udvandrere), ultimo år, personer

	2007	2008	2009	2010	2011	2012	2013	2014	2015	2016	2017	2018
Nettovandring												
Danmark	46	-29	37	31	-47	7	-34	31	-32	-32	-19	-3
Norden	14	8	2	4	0	-1	-11	12	19	1	8	5
Vesteuropa	47	31	2	11	19	5	2	25	22	24	18	3
Østeuropa	93	113	65	83	141	147	163	165	255	143	109	59
Øvrige lande	82	71	61	50	19	18	67	47	78	64	68	13
Flygtning	12	10	34	64	50	36	59	149	343	214	38	-4
I alt	294	204	201	243	182	212	246	429	685	414	222	73

Kilde: Folketal.dk, baseret på BEV107, VAN1AAR og VAN2AAR fra Danmarks Statistik

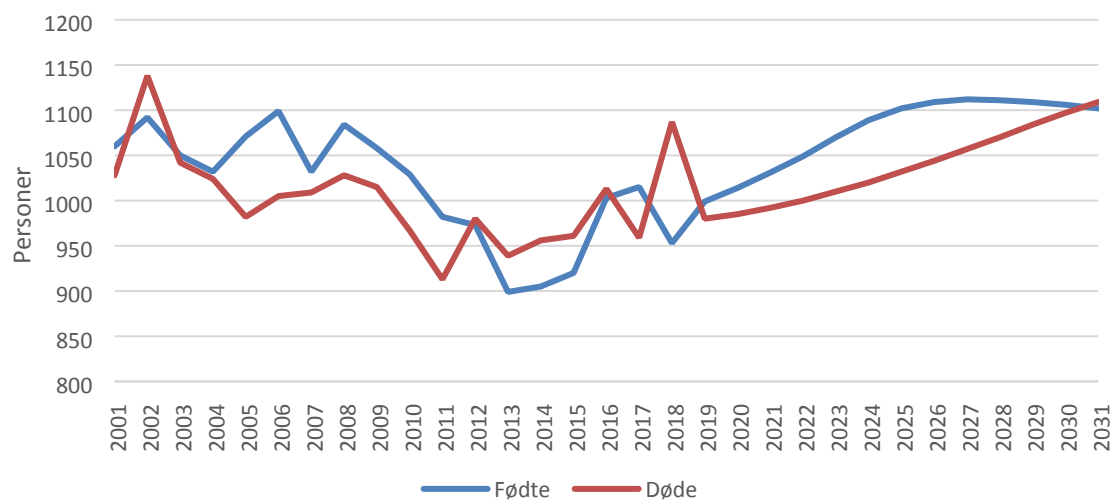
Flyttemønstre for udlændinge baseres generelt på den afgangsbaserede model med udgangspunkt i årene 2017-2018 pga. den ændrede flygtningetilstrømning.

4.4 Fødsler, fertilitet og dødelighed

En vigtig parameter i befolkningsprognosen er forudsætningerne om fertilitet og dødelighed i Randers Kommune.

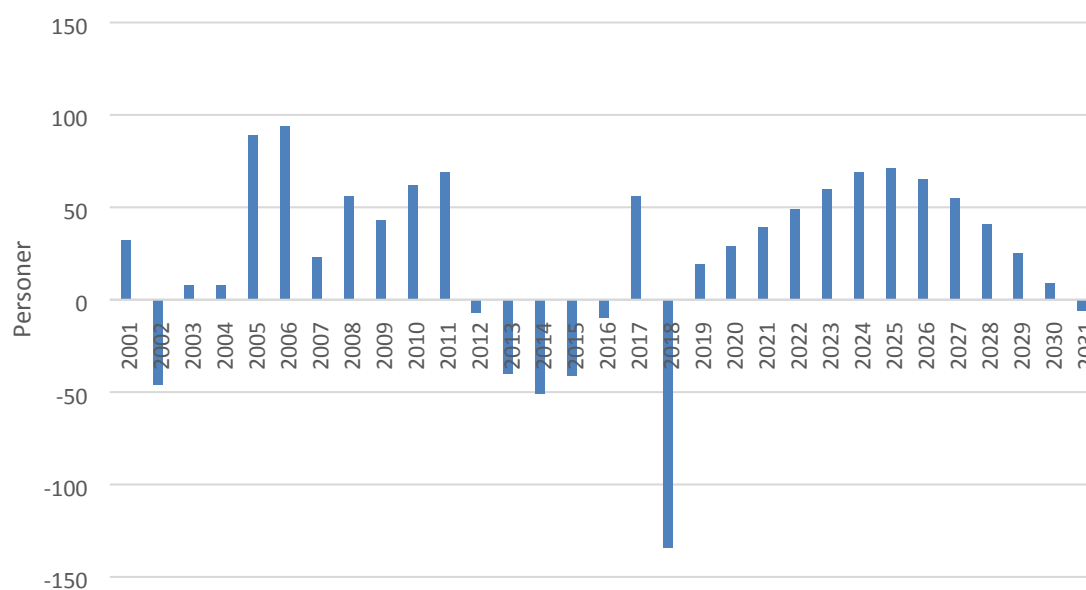
Prognosen baserer sig på de historiske fødselstal fra 2015-2018 samt dødsfald fra 2014-2017. Året 2018 medtages ikke til at forudsige dødsfald, da det betragtes som et enkeltstående tilfælde, der ikke er set på tilsvarende niveau siden 2002.

Figur 10 – Antal fødte og døde personer, prognose 2019-2031, ultimo år



Det forventes, at antallet af fødte ligger højere end antallet af døde fra ultimo 2019 til 2030, og først i 2031 vil kurverne skære hinanden. Fødselsbalancen, som er forskellen mellem de to kurver i figur 10, er vist i figur 11.

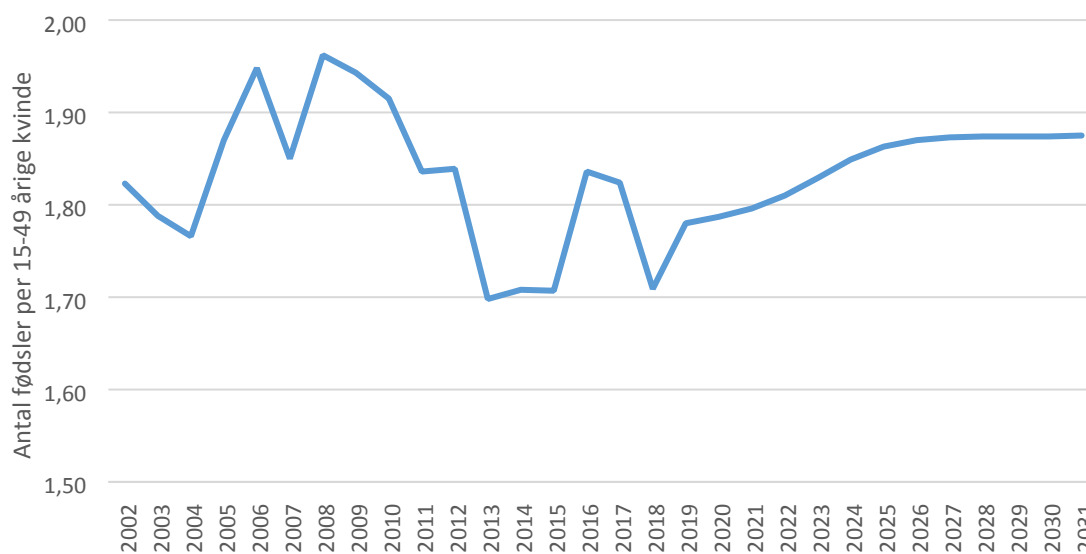
Figur 11 - Fødselsbalance (antal fødte minus døde), prognose 2019-2031, ultimo år, personer



Her ses det tydeligt, at 2018 afviger kraftigt, hvilket både skyldes færre fødte og flere døde. Fra 2012-2016 var balancen negativ, mens den i 2017 var positiv. Fremadrettet forventes en positiv balance, der er stigende frem til 2025, hvorefter den falder i resten af prognoseperioden.

Fertiliteten per kvinde ses i figur 12. I 2018 var fertiliteten 1,7 barn per kvinde i den fødedygtige alder, hvilket var på samme lave niveau som i 2013-2015. I 2016 og 2017 steg den til ca. 1,83 barn per kvinde.

Figur 12 - Antal fødsler per kvinde i den fødedygtige alder (15-49 år), prognose 2019-2031, ultimo år



I 2019 forventes det, at antallet af fødsler per kvinde i den fødedygtige alder i gennemsnit er 1,78 barn. Fertiliteten forventes at stige i hele prognoseperioden lige som trenden på landsplan, dog med en opbremsning fra 2026 og frem.

De historiske fødsels- og dødstal estimerer prognosens udgangspunkt for 2019. DREAM-data anvendes til at forudsige udviklingen i fertiliteten og dødeligheden i prognoseperioden i forhold til vækstens størrelse og hastighed. DREAM-data er Beskæftigelsesministeriets forløbsdatabase, der administreres af Arbejdsmarkedstyrelsen.