

Virksomhedsplan for Center for Særlig Social Indsats

ÅR 2019-2020
SOCIALOMRÅDET, RANDERS KOMMUNE

Indholdsfortegnelse

1. Aftalestyring i Randers Kommune	2
1.1 Rammer og grundlag for aftaleperioden 2019-2020.....	2
2. Beskrivelse af aftaleenheden	3
2.1 Strategigrundlag for udsatteområdet	4
2.2 Afdelinger i Center for Særlig Socialt Indsats	5
2.2.1 Fremskudt indsats	5
2.2.2 Myndighed.....	5
2.2.3 Behandling.....	6
2.2.4 Bosteder, caféer og opsøgende arbejde	6
2.2.5 Håndholdt indsats til sårbare unge	8
2.2.6 Hjemløseindsatsen	8
2.2.7 Kirkens Korshær.....	8
2.2.8 Ladegården	8
2.3 Økonomi	9
3. Centerets aftale	10
3.1 Præsentation af overordnede mål	10
3.2 Præsentation af mål på tilbuds niveau.....	12
3.2.1 Tilbudsmål 1: Rusmiddelindsats for udsatte borgere – Rusmiddelcenter Randers, Botilbuddet Blommevej, Kirkens Korshærs Institutionstilbud og botilbuddet Ladegården	12
3.2.2 Tilbudsmål 2: Særligt sårbare unge i uddannelse og beskæftigelse – Håndholdt indsats til sårbare unge og Kirkens Korshærs Institutionstilbud.....	13
3.2.3 Tilbudsmål 3: Udvikling af relationer og netværk gennem sociale aktiviteter - Kirkens Korshærs Institutionstilbud	13
3.2.4 Tilbudsmål 4: Øget personlig mestring – Mestringsvejledere og botilbuddet Blommevej.....	13
3.2.5 Tilbudsmål 5: Deltagelse i meningsfulde fællesskaber - Ladegården.....	13
3.3 Datakilder til opfølgning på aftale	14
3.3.1 Nationale mål	14
3.3.2 Centermål og tilbudsmål	14
4. Status til socialudvalget på resultatmål.....	14

1. Aftalestyring i Randers Kommune

Rammen for socialområdets arbejde er rodfæstet i Randersmodellen. Randersmodellen har til hensigt at sikre en effektiv service med høj kvalitet til borgere, mere udvikling, råderum til de kommunale ledere og medarbejdere samt give bedre mulighed for byrådet til at styre kommunen.

Et centralt element i Randersmodellen er aftalesystemet. Med udgangspunkt i byrådets fastsatte visioner og politikker indgår byrådet via socialudvalget aftaler med samtlige arbejdspladser (disse omtales fremadrettet "aftaleenheder"). På socialområdet defineres aftaleenhederne som de fire centre, henholdsvis Center for Indsats vedrørende Børn og Unge samt Autisme og Undervisning, Center for Psykiatriindsats, Center for Særlig Social Indsats og Center for Handicapindsats. Aftalerne danner grundlaget for den service, sagsbehandling eller udviklingsvirksomhed, som aftaleenhederne hver især har ansvaret for.

Aftalestyringen har til formål:

- At skabe sammenhæng mellem byrådets politik og de udførende enheders faktiske handlinger og udviklingsmål
- At koble den økonomiske styring sammen med diskussionen af politiske mål og dermed mulighederne for strategisk planlægning
- At skabe klarhed for ledere og medarbejdere over, hvilke mål de skal forfølge, og inden for hvilken ramme dette skal foregå.

Forvaltningen lægger op til, at centrenes aftaler skal udformes som virksomhedsplaner indeholdende konkrete mål på centerniveau samt supplerende mål for centerets tilbud, hvortil der udformes en årlig opfølgning på aftalerne til socialudvalget. Hensigten med opfølgningen er ikke at kontrollere den enkelte aftaleenheds opgaveudførelse, men at kunne dokumentere og skabe læring om, hvad der er kommet ud af indsatsen.

1.1 Rammer og grundlag for aftaleperioden 2019-2020

Socialområdets aftaler med byrådet for aftale for perioden 2019-2020 tager afsæt i gældende lovgivning, nationale, regionale og lokale politikker, beslutninger, mål og planer. Dermed er aftalerne udarbejdet inden for eksisterende politiske rammer. Følgende elementer har dermed været rammesættende for udviklingen af aftalerne:

- Regeringens 10 mål for social mobilitet
- Handlingsplan for psykiatrien: Vi løfter i fællesskab (2018)
- Regeringsudspil: Flere mennesker med handicap skal i job (2018)
- KKR Midtjylland⁷ og Region Midtjyllands fælles politiske målsætninger og udviklingsområder på det specialiserede socialområde i rammeaftale 2018
- Kvalitetsmodel for sociale tilsyn
- Randers Kommunes vision for byrådsperioden 2018-2021
- Randers Kommunes Politik for borgere med særlige behov samt Børn- og Ungepolitik
- Randers Kommunes planer for socialområdet, henholdsvis Handicapplan, Psykiatriplan, Rusmiddelplan og plan for udsatteområdet
- Kvalitetsstandarder på socialområdet

⁷ KKR er det kommunale kontaktråd for de midtjyske kommuner.

- Social og Arbejdsmarkeds overordnede vision: "Vi understøtter alle borgere i at deltage aktivt i fællesskabet og udnytte deres personlige ressourcer".

Med afsæt i ovenstående politikker, mål, planer og visioner har forvaltningen identificeret fire overordnede og tværgående temaer, som aftalerne er bygget op om. Dette med henblik på at sikre, at der arbejdes politisk retningsvisende samt, at der er en ensartet struktur på tværs af aftaleenhederne. De identificerede temaer omtales "måltemaer", idet aftaleenhederne opstiller mål under hvert af temaerne på center- og tilbudsni-veau. Måltemaerne for aftalerne i 2019 og 2020 er:

MÅLTEMAER FOR AFTALER 2019-2020

- 1) Mestring af eget liv
- 2) Uddannelse og beskæftigelse
- 3) Sundhed
- 4) Socialt liv

2. Beskrivelse af aftaleenheden

Center for Særlig Social Indsats (CSI) tilbyder ydelser for borgere på udsatteområdet med udgangspunkt i Serviceloven (SEL) (se faktaboks). Centerets formål er at give borgere en hurtig, effektiv og fleksibel støtte med henblik på at sikre, at borgerne kan mestre eget liv bedst muligt.

Borgere på udsatteområdet er en bred og mangfoldig målgruppe, som både omfatter borgere, der primært er belastet af alkohol- eller stofmisbrug, til borgere med komplekse problemer på flere livsområder, fx dårlig økonomi og gæld, sindslidelse, misbrug/afhængighed af alkohol og stoffer, hjemløshed, prostitution og mangelfulde sociale netværk.

CSI er kerneleverandør af tilbud og indsatser for voksne på udsatteområdet i Randers Kommune. Det tværfaglige samarbejde i centeret muliggør en fleksibel, helhedsorienteret og koordineret indsats. Centeret yder indsatser som fx rusmiddelbehandling, hjemmeløseindsats, bo- og aktivitetstilbud samt væresteder, forsorgshjem og alternativt plejehjem.

Serviceovens formålsparagraf (§ 1)

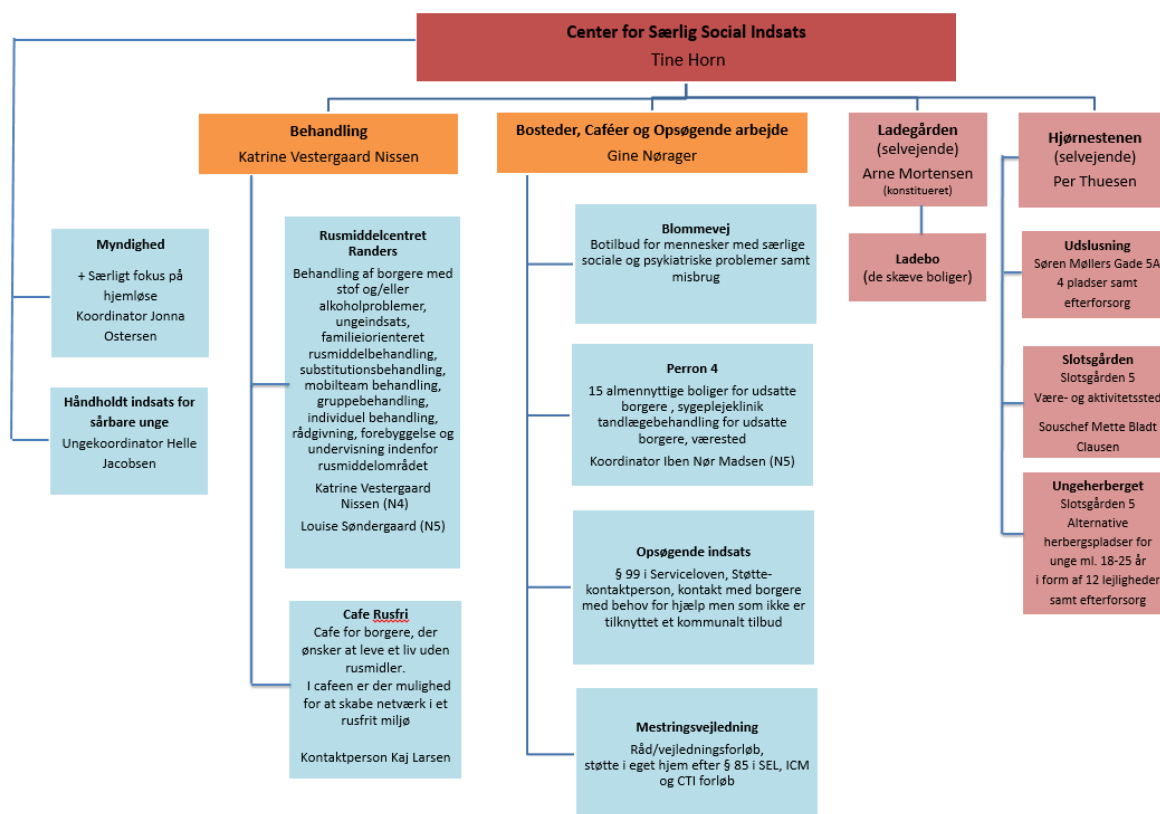
Formålet med denne lov er:

- 1) At tilbyde rådgivning og støtte for at forebygge sociale problemer,
- 2) At tilbyde en række almene serviceydelser, der også kan have et forebyggende sigte, og
- 3) At tilgodese behov, der følger af nedsat fysisk eller psykisk funktionsevne eller særlige sociale problemer.

Stk. 2. Formålet med hjælpen efter denne lov er at fremme den enkeltes mulighed for at udvikle sig og for at klare sig selv eller at lette den daglige tilværelse og forbedre livskvaliteten.

Stk. 3. Hjælpen efter denne lov bygger på den enkeltes ansvar for sig selv og sin familie og på den enkeltes ansvar for at udvikle sig og udnytte egne potentialer, i det omfang det er muligt for den enkelte. Hjælpen tilrettelægges på baggrund af en konkret og individuel vurdering af den enkelte persons behov og forudsætninger og i samarbejde med den enkelte. Afgørelse efter loven træffes på baggrund af faglige og økonomiske hensyn.

Nedenstående figur og tabel illustrerer organiseringen og størrelsen af Center for Særlig Social Indsats:



Om centeret	
Antal unikke borgere myndighed har købt indsats til i 2017¹	835
- Unikke borgere med tilbud i eget center	784
- Unikke borgere med tilbud ved andre centre	16
- Unikke borgere med ekstern køb	92
Borgere, som var tilknyttet centerets tilbud i 2017²	871
Antal månedslønnede ansatte i centeret i april 2018³	111

Noter: ¹ Kilde: AS2007, Note: Underopdelingen af borgere ift. leverandør kan ikke direkte summeres op til det samlede antal unikke borgere, da der for nogle borgere kan være køb ved flere leverandører. ²Kilde: AS2007, Note: opgørelsen dækker både Randersborgere, som benytter tilbud ved centerets afdelinger, samt borgere fra andre kommuner. ³ Kilde: Lønssystemet, Note: Udover månedslønnede er der i centeret også et antal timelønnede.

2.1 Strategigrundlag for udsatteområdet

Randers Kommune har udarbejdet en plan, som sætter det strategiske fundament for udviklingen på udsatteområdet, specifikt i Center for Særlig Social Indsats. Planen er politisk godkendt i november 2018 og indeholder følgende mission, vision og værdier:

- **Mission:** Borgere på udsatteområdet skal have hurtig, effektiv og fleksibel støtte til de vanskeligheder og problemer, de oplever at have med henblik på at mestre eget liv bedst muligt.
- **Værdier:** De værdier, som skal kendetegne, Randers Kommunes samspil med borgere, pårørende og samarbejdspartnere på udsatteområdet er *åbenhed, ordentlighed og udvikling*.
- **Vision:** Randers Kommune understøtter borgere på udsatteområdet i at deltage aktivt i samfundet og udnytte deres ressourcer bedst muligt.

Herudover indeholder planen også en række udviklingstiltag for udsatteområdet i Randers Kommune.

Plan for udsatteområdet vil blive tilgængelig på Center for Særlig Social Indsats' hjemmeside: <https://socialt-udsatte.randers.dk/>

2.2 Afdelinger i Center for Særlig Social Indsats

Center for Særlig Social indsats dækker over en bred vifte af tilbud til borgere på udsatteområdet, herunder opsøgende indsats, håndholdt indsats til sårbare unge, fremskudte indsatser, rusmiddelbehandling, botilbud, mestningsvejledning, hjemløseindsats, og væresteder. I dette afsnit fremgår en beskrivelse af afdelingerne i centeret.

2.2.1 Fremskudt indsats

Center for Særlig Social Indsats har fremskudt indsats tre steder, på Gammel Hadsundvej 1 samt på værestederne Perron 4 og Slotsgården. Her ydes fremskudt rådgivning af medarbejdere fra myndighedsafdelingen.

Fremskudt rådgivning er et tilbud til borgere, der ønsker støtte til at mestre de udfordringer, som de oplever at have. Formålet med den fremskudte indsats er at afklare borgerens behov for støtte. I fremskudt indsats er det muligt for borgeren at få her og nu hjælp, blive hjulpet på vej til rette instans, komme i kontakt med frivillige, modtage op til tre afklaringsamtaler, blive tilbudt et råd- og vejledningsforløb i op til et ½ år eller blive henvist til udredning i forhold til §85 støtte. Såfremt borgeren bliver henvist til et råd- og vejledningsforløb, tilbydes borgeren en borgerplan, hvori borgerens mål med indsatsen fremgår.

Der er information om fremskudt myndighed på følgende hjemmeside: <https://socialtudsatte.randers.dk/fremskudt-raadgivning-i-center-for-saerlig-social-indsats/>

2.2.2 Myndighed

Myndighedsfunktionen er samlet på Gl. Hadsundvej 1, 8900 Randers. Myndighed har til opgave at yde råd og vejledning til borgere, visitere til foranstaltninger samt følge op på disse. Myndighed kan udrede borgeren ud fra Voksenudredningsmetoden (VUM). VUM er et sagsbehandlingsredskab, der både har fokus på at understøtte en systematisk udredning af borgerens behov og på at tilrettelægge en lovmedholdelig og effektiv sagsbehandlingsproces⁸. Myndighed kan ud fra en konkret, individuel vurdering af borgerens behov sammensætte et tilbud til borgeren. Det kan være et tilbud i centeret, i andre centre og afdelinger i Randers Kommune eller evt. eksternt, såfremt der er behov herfor. Når der sammensættes et tilbud samarbejder myndighed med borgeren og tilbuddet om at udvælge og formulere op til tre mål efter SMART-metoden, som borgeren ønsker at arbejde med. Målene indgår i borgerens plan (§141 handleplanen). Der laves opfølgninger i overensstemmelse med gældende lovgivning og følges løbende op på indsatsen under anvendelse af dokumentationsredskabet Faglige Kvalitets Oplysninger (FKO).

Myndighedsafdelingen har ikke et aftalemål i virksomhedsplanen, men har en understøttende funktion i forhold til samarbejdet med de øvrige enheder om de samlede indsatser og mål.

⁸ Socialstyrelsen (2016): "Voksenudredningsmetoden (VUM) og den digitale understøttelse (DHUV)", lokaliseret d. 13.12.2016 på: <http://socialstyrelsen.dk/tvaergaende-omrader/sagsbehandling/vum-og-dhuv>

2.2.3 Behandling

Rusmiddelcenter Randers

Rusmiddelcenter Randers tilbyder ambulans rusmiddelbehandling til alle borgere i Randers Kommune med alkohol- og/eller stofmisbrugsproblemer uanset misbrugets varighed, omfang eller karakter. Målet med indsatsen er, at den enkelte borger bliver i stand til at ændre sit forhold til alkohol og/eller stoffer med henblik på at opnå et sundere og bedre fysisk, psykisk, socialt og familiemæssigt liv.

Behandling af alkoholmisbrug forvaltes efter §141 i Sundhedsloven (SL), stofmisbrugsbehandling efter Servicelovens (SEL) §§ 101, 101a, 107 og 110, mens lægefaglig behandling for stofmisbrug forvaltes efter SL§ 142.

For at kunne sikre en effektiv behandling anvender Rusmiddelcenter Randers følgende evidensbaserede metoder: motiverende interview (MI), kognitiv adfærdsterapi (KAT), psykoedukation, systemisk terapi i forhold til familier med rusmiddelbrug (familieorienteret rusmiddelbehandling), mindfulness-baseret tilbagefaldsforebyggelse, recovery-orienteret rehabilitering samt medicinsk behandling. Indsatsen i Rusmiddelcenteret er specialiseret i individuel og gruppebehandling, ungeteamet og medicinsk behandling:

Individuel behandling

Den individuelle behandling består af individuelle samtaler med alkohol- eller stofafhængigheden i centrum, hvor også pårørende kan deltage. Der arbejdes primært med afsæt i metoderne MI, KAT og familieorienteret rusmiddelbehandling. Med metoden MI er målet at afklare borgerens ambivalens og konsolidere motivation med henblik på beslutning om forandring. Med metoden KAT understøttes borgerne i at få redskaber til at håndtere trang, risikosituationer samt tilbagefald.

Gruppebehandling

Gruppebehandlingen sker med afsæt i metoderne psykoedukation, MI, KAT samt mindfulnessbaseret tilbagefaldsforebyggelse. Rusmiddelcenteret tilbyder 4 gruppeforløb; 1) BASIS som er et psykoedukativt undervisningsforløb, 2) Motivationsgruppe, 3) KAT-gruppe samt 4) Mindfulnessgruppe. I udgangspunktet henvises der til gruppebehandling på baggrund af en udarbejdet behandlingsplan og visitationsafgørelse.

Ungeteamet

Ungeteamet i Rusmiddelcenteret har målrettede indsatser til unge med et behandlingskrævende forbrug af hash og andre stoffer. Her arbejder 4 behandlere med behandlingsforløb til unge mellem 15-25 år ud fra metoderne MI og KAT samt psykoedukation.

Medicinsk behandling

Medicinsk behandling i form af substitutionsbehandling kan tilbydes borgere, som er afhængige af morfin og heroin, og som ønsker at erstatte deres illegale forbrug med erstatningspræparater, så disse borgere får tid og kræfter til at komme i en bedre sundhedstilstand og opbygge deres sociale liv. Substitutionsbehandlingen påbegyndes og følges op af rusmiddelcenterets læge. For borgere med alkoholafhængighed kan antabus, trangdæmpende behandling samt abstinensbehandling tilbydes. Medicinsk behandling anbefales altid i kombination med samtalebehandling.

2.2.4 Bosteder, caféer og opsøgende arbejde

Botilbuddet Blommevej

Blommevej er et botilbud for mennesker, der har særlige sociale og psykiske vanskeligheder kombineret med et misbrug. Tilbuddet består af 10 selvstændige almene boliger oprettet efter Almenboligloven (ABL) §105 tilknyttet støtte efter SEL § 85. Til botilbuddet hører derudover et fælleshus.

På Blommevej tilpasses indsatsen til den enkelte borgers funktionsniveau og individuelle mål. Indsatsen består eksempelvis af støtte til hverdagsmestring, stabilisering og skadesreduktion ved hjælp af recovery-orienteret rehabilitering, individuelt tilrettelagt støtte og social færdighedstræning.

Perron 4

Perron 4 er et uvisiteret værested for udsatte borgere efter SEL § 104. Derudover råder Perron 4 over 15 almennyttige boliger efter ABL §105. Beboerne i de almennyttige boliger tilbydes kontakt fra værestedet, men ikke SEL § 85 støtte. Derudover har Perron 4 en sygeplejeklinik, og i samarbejde med Børsterne tilbydes der gratis tandbehandling for kontanthjælpsmodtagere med et misbrug samt gratis halvårlige dyrelægetjek.

Perron 4s mission er at være et moderne værested, hvor personlig udvikling, brugerindflydelse og hverdagsmestring understøttes. På Perron 4 gives der støtte til socialt samvær, måltider, omsorg, hverdagsmestring, og der tilbydes behandling i sygeplejeklinikken. Derudover kan borgerne få vejledning i forhold til fastholdelse af bolig, administration af økonomi og anskaffelse af bolig.

Opsøgende indsats

Den opsøgende indsats består af en støtte-/kontaktpersonsordningen efter SEL § 99. Indsatsens formål er at få kontakt til borgere, som har behov for hjælp, men som endnu ikke er tilknyttet et kommunalt tilbud.

Mestringsvejledning

Mestringsvejledning er et visiteret tilbud for borgere over 18 år efter SEL § 85. Mestringsvejlederen yder støtte og træning til vedligeholdelse og udvikling af borgernes funktionsniveau. Støtten tager afsæt i individuelle borgermål, som er fastsat i samarbejde mellem borger, mestringsvejleder og sagsbehandler. Støtten kan indeholde hjælp til økonomi, praktiske opgaver, bisiddelse, ledsagelse eksempelvis til mødeaktiviteter med jobcenteret og hjælp til at ændre eller komme ud af misbrug.

Mestringsvejledning tilbydes blandt andet til borgere, som er hjemløse eller i risiko for at blive det, og er visiteret til støtten via hjemløsescreeninger og fremskudt rådgivning. Til denne målgruppe anvendes støtte-metoderne Intensive Case Management (ICM) og Critical Time Intervention (CTI). ICM er en tidsbegrænset case-management metode til borgere, som har brug for intensiv social og praktisk støtte. CTI-metoden er i modsætningen til ICM tidsafgrænset. Metoden har fokus på rehabilitering målrettet borgere, som har behov for støtte i en kritisk overgangsfase, fx unge hjemløse eller borgere med psykiske lidelser, der flytter fra bopæl til egen bolig.

ACT-team

I løbet af 2019 etableres der et ACT-team i centeret, som er et tværfagligt indsatssteam, der samarbejder om at yde en koordineret støtte til borgere med særlige komplekse problemer. ACT-indsatsen ydes som en intensiv, fleksibel, udgående, direkte, helhedsorienteret og tidsbegrænset indsats, der er tilrettelagt ud fra borgerens ønsker og behov. Metoden ACT er en evidensbaseret metode, som har vist sig effektiv i forhold til at bekæmpe hjemløshed. ACT-teamet kan bestå af mestringsvejledere, myndighedsrådgivere, sagsbehandler fra Jobcenteret, sygeplejerske, rusmiddelbehandler samt psykiater.

Café Rusfri

Café Rusfri er et tilbud til tidligere alkohol- og stofmisbrugere, som ønsker en mere indholdsrig hverdag med socialt samvær og fællesaktiviteter. Cafeen er brugerstyret og aktiviteterne tager udgangspunkt i brugernes behov. Der er faste ugentlige aktiviteter som fællesspisning og fredagscafé. Derudover arrangerer cafeen foredragsaftener, kurser, udflugter m.m.

2.2.5 Håndholdt indsats til sårbare unge

Den håndholdte indsats til sårbare unge er en sammenhængende og koordineret indsats til udsatte unge mellem 15-21 år, som tilbydes direkte bistand i forhold til at mestre hverdagslivet, hjælp til at påbegynde og fastholde uddannelse og job, støtte til at indgå i eksempelvis misbrugsbehandling og bistand til at få og fastholde egen bolig. I oktober 2018 har indsatsen kontakt til 41 unge. Hovedparten af de unge er i alderen 18 år og opefter.

2.2.6 Hjemløseindsatsen

Hjemløseindsatsen er en videreførelse af tre tidligere projekter målrettet hjemløse borgere, og borgere der er i risikogruppen for at blive hjemløse. De tre fokusområder er:

- 1) Forankring af hjemløseindsatsen i Randers Kommune
- 2) En sammenhængende og helhedsorienteret indsats til unge med et særligt fokus på forebyggende og tidlige indsatser.
- 3) Midlertidige overgangsboliger til unge hjemløse mellem 18-24 år, hvor fokus er på specialiseret bostøtte, der understøtter de mest udsatte borgere i stabilisering og mestring via metoderne ICM og CTI.

2.2.7 Kirkens Korshær

Kirkens Korshærs Institutionstilbud (KKI) i Randers er en selvejende institution med en driftsoverenskomst med Randers Kommune efter SEL § 110. I KKI er der fokus på udvikling af relationelle kompetencer og netværksdannelse. Kirkens Korshær udbyder følgende tilbud for mennesker med særlige sociale problemer:

- Hjørnestenen, Søren Møllers Gade 5 B, Forsorgshjem med 18 pladser
- Udslusning, Søren Møllergade 5 A, 4 pladser samt efterforsorg
- Slotsgården, Slotsgården 5, Være- og aktivitetssted, åbent hverdage fra kl. 8-14.30
- Ungeherberget, Slotsgården 5, med alternative herbergspladser for unge ml. 18 og 25 år i form af 12 lejligheder samt efterforsorg.

Hjørnestenen er et forsorgshjem, hvor borgere har mulighed for at bo midlertidigt indtil, der findes en mere permanent løsning. Borgerne også kan få hjælp til at søge forsørgelsesgrundlag, lægebesøg, medicinadministration, administration af økonomi og boligsøgning. Der er desuden sociale aktiviteter, mad mv.

Være- og aktivitetsstedet Slotsgården tilbyder dagligt varm mad, socialt samvær og aktiviteter af forskellig slags, fx samspil i musik, brætspil og bordtennis. Der er også tilbud om ture ud af huset i mindre grupper, i det omfang det er muligt. Herudover kan brugerne få hjælp til fx NemID og boligsøgning. I kraft af at Slotsgården er modtagecenter for Center for Særlig Social Indsats er der mulighed for ugentligt at træffe en rådgiver fra den fremskudte indsats på Slotsgården.

Ungeherberget består af 12 boliger til unge under 25 år og er et alternativ til et ophold på herberget. De unge modtager mestringsvejledning efter ICM-modellen af personalet.

2.2.8 Ladegården

Ladegården er tilknyttet landsorganisationen "KFUM's Sociale Arbejde i Danmark" og har en driftsaftale med Randers Kommune. Ladegården indgår i et samarbejde med socialafdelingen i Randers Kommune, hvorfra Randers-borgere visiteres til Ladegården. De pladser, Randers Kommune ikke bruger, stilles til rådighed for andre kommuner.

Ladegården er et selvejende tilbud for mennesker, der har et aktivt misbrug af stoffer og alkohol, og som ikke længere kan klare sig med traditionel støtte eller på traditionelle plejehjem. Borgere, der visiteres til Ladegården, er borgere, hvor behandlingen af deres rusmiddelafhængighed ikke er lykkedes. Disse borgere er afklaret i forhold til arbejdsmarkedet, og får typisk enten pension eller førtidspension.

Ladegården består af to fysisk adskilte botilbud (omtales Ladegården og Ladebo) og et samlet aktivitetstilbud. Samlet set råder Ladegården over 27 boliger. Botilbuddet Ladegården råder over 19 selvstændige almennyttige lejligheder, hvor der gives mestringsvejledning efter SEL § 85. På Ladegården er der også to lejligheder, som benyttes som midlertidige boliger, og som drives efter SEL § 107. Derudover er der på Ladegården fællesarealer med stuer, aktivitetslokaler med café, udestue og grønne arealer.

Botilbuddet Ladebo råder også over seks almennyttige boliger, som er opført som skæve huse med et fælleshus, og hvor der ydes støtte efter SEL § 85.

Ladegården er et varigt botilbud, der for borgerne kan ses som et alternativ til en tilværelse som hjemløs eller isoleret i egen bolig med et misbrug. Borgeren kan bo på Ladegården resten af sit liv og have sin livsafslutning der. På Ladegården er det accepteret, at borgerne lever med et fortsat misbrug, som Ladegården dog kan hjælpe med at administrere. Såfremt der opstår mulighed og motivation for at reducere den enkeltes misbrug, yder medarbejderne støtte til borgeren. Ladegården har et samarbejde med Randers Rusmiddelcenter om lægeligt tilsyn med de borgere, der er i substitutionsbehandling og i forhold til de borgere, der ønsker hjælp til reduktion af alkoholindtag. Ladegården optager ikke borgere med klassiske psykiatriske diagnoser. Ladegårdens kerneydelser er aktiviteter, samvær og omsorg, hvormed der ydes hjælp til et sundere, mere aktivt og indholdsrigt liv. Der tilbydes også i et vist omfang sundhedsfaglig hjælp til administration af medicin, personlig pleje og omsorg.

2.3 Økonomi

I nedenstående tabel fremgår det foreløbige forventede budget for 2019. I oktober 2018 forventes budgettet for Center for Særlig Social Indsats at blive 50.951.776 kr. Heri indgår fællesudgifter i centeret, myndighedsbudget, samt udføreres budgetter.

Center for Særlig Social Indsats	Budget 2019 (kr.)
Center fælles	3.023.997
Myndighed	10.561.796
Køb af pladser	32.824.476
<i>Ekstern køb</i>	16.380.576
<i>Intern køb</i>	25.620.900
<i>Refusion</i>	-9.177.000
Salg af pladser	-19.218.514
Øvrige myndighedskonti bl.a. overhead og egenbetaling fra borgere	-3.044.167
Udfører	37.365.984
Driftsudgifter	48.814.500
Salg (overhead fratrukket)	-11.448.516
Samlet	50.951.776

Noter: 1) Driftsbudgetterne er inkl. udgifter til Ejendomsservice. 2) Driftsbudgetterne er ikke endeligt vedtaget, men dette er bedste bud på nuværende tidspunkt. 3) Salgsbudgetterne er endnu tilrettet, da taksterne endnu ikke er beregnet. Fordelingen af køb af pladser er beregnet efter budgettet 2018.

Flere af tilbuddene i centeret har driftsbudgetter, som afhænger af salg af pladser, mens andre tilbud er rammestyret. I tabellen nedenfor fremgår forventet driftsbudget for tilbuddene eksklusiv salg. Tabellen giver dermed et overblik over tilbuddenes størrelse.

Center for Særlig Social Indsats	Budget 2019 (kr.)
Rusmiddelcenter Randers RCR	15.205.454
Bosteder, cafeer og opsøgende arbejde	12.592.896
Bosteder, cafeer og opsøgende arbejde fælles	1.581.579
Perron 4	2.331.443
Åbo	3.336.896
Blommevej	2.630.491
Mestringsvejledning social udsatte	2.089.375
SKP social udsatte	623.111
Selvejende tilbud	21.016.149
Hjørnестenen	11.964.169
Ladegården	9.051.980
Samlet	48.814.500

Noter: 1) Driftsbudgetterne er inkl. udgifter til Ejendomsservice. 2) Driftsbudgetterne er ikke endeligt vedtaget, men dette er bedste bud på nuværende tidspunkt. 3) Salgsbudgetterne er endnu tilrettet, da taksterne endnu ikke er beregnet. Fordelingen af køb af pladser er beregnet efter budgettet 2018.

3. Centerets aftale

I dette afsnit præsenteres Center for Særlig Social Indsats aftale med byrådet for aftaleperioden 2019-2020. Aftalen består dels af nogle overordnede mål for centeret og dels af nogle specifikke mål på tilbuds niveau som særligt bidrager til udviklingen på de overordnede mål.

3.1 Præsentation af overordnede mål

De overordnede mål for Center for Særlig Social Indsats fremgår af nedenstående tabel. Målene er struktureret efter de fire overordnede måltemaer, som virksomhedsplanerne på tværs af socialområdet i Randers Kommune er bygget op om, henholdsvis 1) Mestring af eget liv, 2) Uddannelse og Beskæftigelse, 3) Sundhed og 4) Socialt liv jf. afsnit 1.1. Først og fremmest fremgår relevante nationale mål for centeret i form af udvalgte mål fra Regeringens "10 mål for social mobilitet", som er styrerende for arbejdet i centeret som helhed. Disse mål indgår også som centerets budgetmål. Dertil præsenteres supplerende mål for centeret, som centeret har været med til at sætte. Centermålene understøtter de relevante nationale mål. For flere af centermålene anvendes Faglige Kvalitets Oplysninger (FKO) som datagrundlag. Se tekstboks samt afsnit 3.3 om datagrundlaget for målene.

Hvad er Faglige Kvalitetsoplysninger (FKO)?

FKO er et dokumentationssystem, som har til formål at tilvejebringe viden om effekten af socialområdets indsatser. FKO er bundet op på samarbejdet mellem borger, udfører og myndighed om borgerens mål i borgerens handleplan (§141). Myndighed laver ved opstart af en indsats en score over borgerens aktuelle støttebehov samt et mål for borgerens fremtidige støttebehov. Udfører laver hver tredje måned en statusscore på borgerens aktuelle støttebehov med henblik på at følge udviklingen på målet. Der laves en afsluttende status ved udløb af handleplanen. I aftaleperioden 2019-2020 følger forvaltningen scoringerne på borgermålene og ser på om borgeren ved afslutning har opnået udvikling.

	Nationale mål	Centermål
Mestring af eget liv	<p>Mål: <i>Færre borgere skal være hjemløse.</i></p> <ul style="list-style-type: none"> • Baseline: 86 hjemløse (2017) • Målsætning 2022: 75 hjemløse 	<p>Mål: <i>Andelen af mål, hvor borgere fastholder eller opnår større personlig mestring øges med 3 procentpoint frem til udgangen af 2020.</i></p> <ul style="list-style-type: none"> • Baseline: 60% (2017, N=47 mål). • Målsætning 2020: 63 % <p>Mål: <i>Andelen af unge, der afslutter ophold på herberget Hjørnестenen med en boligløsning øges med 7 procentpoint frem til udgangen af 2020.</i></p> <ul style="list-style-type: none"> • Baseline: 43% (2017, N=37 unge). • Målsætning: 50%. <p>Mål: <i>Borgere med opholdstid på forsorgshjem udover 120 dage reduceres med 2 procentpoint frem til udgangen af 2020⁹.</i></p> <ul style="list-style-type: none"> • Baseline: 14 % (2017, N= 203 ophold) • Målsætning 2020: 12%
Uddannelse og beskæftigelse	<p>Mål: <i>Flere 18-21-årige, der har modtaget en social foranstaltning inden for de seneste fem år, skal være i gang med eller have gennemført en ungdomsuddannelse.</i></p> <ul style="list-style-type: none"> • Baseline: 45% (2017/2018) • Målsætning 2022: 52% <p>Mål: <i>Flere personer, som får en social indsats som følge af sociale problemer eller psykiske vanskeligheder skal i uddannelse og beskæftigelse</i></p> <ul style="list-style-type: none"> • Baseline: 33% (2017/2018) • Målsætning 2022: 40% 	<p>Mål: <i>Andelen af borgere, der i løbet af det seneste år har været i beskæftigelse, uddannelse eller en del af det rummelige arbejdsmarked (fleksjob, skånejob eller småjobs på offentlig forsørgelse) øges med 4 procentpoint frem til udgangen af 2020.</i></p> <ul style="list-style-type: none"> • Baseline: 33% (2017, N=851 borgere) • Målsætning 2020: 37%
Sundhed	<p>Mål: <i>Flere personer i offentlig alkoholbehandling skal afslutte et behandlingsforløb som alkoholfri, med en reduktion i alkoholforbruget eller med relevant henvisning.</i></p> <ul style="list-style-type: none"> • Baseline: 36% • Målsætning: 47% <p>Mål: <i>Flere af de personer, der afslutter et behandlingsforløb for stofmisbrug, skal være stoffrie eller have et reduceret eller et stabiliseret stofmisbrug.</i></p> <ul style="list-style-type: none"> • Baseline: 54% • Målsætning 2022: 57% 	<p>Mål: <i>Andelen af mål, hvor borgere fastholder eller opnår større mestring af sundhedsforhold øges med 3 procentpoint frem til udgangen af 2020.</i></p> <ul style="list-style-type: none"> • Baseline: 45 % (2017, N=31 mål) • Målsætning 2020: 48% <p>Mål: <i>Andelen af borgere med alkoholproblemer, som opnår reduktion eller afholdenhed i forhold til deres misbrug efter endt behandling, øges med 3 procentpoint frem til udgangen af 2020.</i></p> <ul style="list-style-type: none"> • Baseline: 47% (dec. 2017-maj 2018, N= 106 borgere) • Målsætning 2020: 50%

⁹ Målet vedrører både Randersborgere med ophold på forsorgshjemmet Hjørnестenen samt Randersborgere med ophold på forsorgshjem i andre kommuner.

		<p>Mål: Andelen af borgere med stofproblemer, som opnår reduktion eller afholdenhed i forhold til deres misbrug efter endt behandling, øges med 3 procentpoint frem til udgangen af 2020.</p> <ul style="list-style-type: none"> • Baseline: 57% (dec. 2017-maj 2018, N= 98 borgere) • Målsætning 2020: 60%
Socialt liv	<p>Mål: Flere mennesker, som står uden for arbejdsmarkedet og som ikke er under uddannelse, skal være en del af den frivillige indsats</p> <ul style="list-style-type: none"> • Baseline: 30% (2017) • Målsætning: 33% 	<p>Mål: Andelen af mål, hvor borgere fastholder eller opnår større mestring af socialt liv øges med 3 procentpoint frem til udgangen af 2020.</p> <ul style="list-style-type: none"> • Baseline: 50% (2017, N=8 mål) • Målsætning 2020: 53%

Note: Bemærk, at baseline for nogle af centermålene vedr. mestring af eget liv, sundhed og socialt liv baserer sig på status på afsluttede handleplansmål for år 2017 (se yderligere herom i afsnit 3.3.2). På den baggrund er der sammenligneligt datagrundlag for et helt år ved opfølgning på aftaleperioden.

3.2 Præsentation af mål på tilbuds niveau

Foruden de overordnede mål, som de enkelte tilbud i Center for Særlig Social Indsats er ansvarlige for at målrealisere, har centeret valgt 5 mål på tilbuds niveau, som udvalgte tilbud skal samarbejde om. Arbejdet med disse mål bevirker, at de involverede tilbud laver en særlig indsats for at understøtte udviklingen på de overordnede mål. Tilbuddene er fortsat ansvarlig for de øvrige overordnede målsætninger.

I de følgende afsnit beskrives de mål på tilbuds niveau, som Center for Særlig Social Indsats har valgt at have fokus på i aftaleperioden 2019-2020:

3.2.1 Tilbudsmål 1: Rusmiddelindsats for udsatte borgere – Rusmiddelcenter Randers, Botilbuddet Blommevej, Kirkens Korshærs Institutionstilbud og botilbuddet Ladegården

Mål: 15 borgere tilknyttet Rusmiddelcenterets fremskudte indsats reducerer eller stabiliserer deres stof- eller/og alkoholmisbrug.

Undersøgelser viser, at de mest udsatte borgere med alkohol- og stofmisbrug har behov for fleksible indsatser og brobygning til eksisterende behandlingstilbud¹⁰. Derfor vil Rusmiddelcenter Randers, Botilbuddet Blommevej, Kirkens Korshærs Institutionstilbud og Botilbuddet Ladegården sætte fokus på at støtte de mest udsatte borgere med misbrug i aftaleperioden i overensstemmelse med plan for udsatteområdet samt Rusmiddelplanen. Tilbuddene vil bl.a. lave fremskudte indsatser på bostederne. Formålet med de fremskudte indsatser er en individuelt tilpasset indsats i borgerens nærmiljø, hvor der arbejdes på at øge borgerens motivation for rusmiddelbehandling, forandring af misbrug og forbedring af samlede livssituation med den rette støtte og indsats. Derudover vil tilbuddene også afholde temaformiddage for borgere i substitutionsbehandling. Temaformiddagene kommer fx til at omhandle motivation, fysisk og psykisk helbred, sundhed, rådgivning om økonomi, NEM-id, bolig og post, rusmidler, afhængighed og sidemisbrug. Formålet med temaformiddagene er at skabe motivation for forandring af misbrug og livssituation ved at fokusere på nogle af de basale behov og barrierer, som står i vejen for, at borgeren er i stand til at arbejde med sin afhængighed.

¹⁰ Evaluering af Udgående og rummelig stofmisbrugsbehandling til de mest udsatte borgere med stofmisbrug”, Ramboell, 2016

3.2.2 Tilbudsmål 2: Særligt sårbare unge i uddannelse og beskæftigelse – Håndholdt indsats til sårbare unge og Kirkens Korshærs Institutionstilbud

Mål: 10 % af de unge opnår uddannelse, ordinær beskæftigelse, fleksjob, skånejob eller småjobs.

Mange af de unge, der er på udsatteområdet i Randers, er belastede på flere livsområder. De har ofte komplekse problemstillinger i deres liv, hvilket gør, at det for mange er vanskeligt at påbegynde og/eller fastholde uddannelse eller beskæftigelse. Derfor vil centeret i aftaleperioden sætte fokus på at understøtte, at denne gruppe unge på sigt kan komme i uddannelse og beskæftigelse i tråd med ”10 mål for social mobilitet”, plan for udsatteområdet og byrådets vision. Indsatsen vil være rettet mod de unge, som modtager håndholdt indsats til sårbare unge eller bor i midlertidige ungeboliger ved Kirkens Korshærsinstitutionstilbud. Indsatsen kan bl.a. være netværksmøder med støttepersoner på tværs af den unge samt individuel støtte i form af deltagelse i møder med jobcenteret, orientering og vejledning omkring muligheder og krav på uddannelser, forberedelse af opstart af uddannelse, afklaring af muligheder for SU og evt. ekstra støtte, jeg-støttende samtaler i forhold til at øge selvtillid og tiltro til uddannelse og beskæftigelse mm.

3.2.3 Tilbudsmål 3: Udvikling af relationer og netværk gennem sociale aktiviteter - Kirkens Korshærs Institutionstilbud

Mål: Flere borgere deltager i meningsfulde fællesskaber.

Fællesskabsmålingen fra SFI (2017) viser, at socialt udsatte føler sig udelukkede af fællesskabet. Derfor vil Kirkens Korshærs Institutionstilbud i overensstemmelse med plan for udsatteområdet arbejde for, at borgere på udsatteområdet deltager i meningsfulde fællesskaber. Der vil i aftaleperioden dels være fokus på at tilbyde borgerne sociale aktiviteter på værestedet Slotsgården. Dels vil der være fokus på at skabe brobygning fra forsorgshjemmet Hjørnestenen til værestedet, så borgerne har adgang til sociale aktiviteter, også når de flytter i egen bolig. Dette skal bidrage til, at borgerne udvikler relationer og netværk og på den måde indgår i meningsfulde fællesskaber.

3.2.4 Tilbudsmål 4: Øget personlig mestring – Mestringsvejledere og botilbuddet Blommevej

Mål: Andelen af mål, hvor borgere opnår større personlig mestring øges med 3 procentpoint.

Erfaringer og faglige vurderinger viser, at mennesker med særlige sociale og funktionelle problemstillinger har lav mestringsevne, hvad angår hverdagsliv, misbrug og økonomi. En stor del af denne gruppe af borgere er kognitivt skadet og har massive funktionelle udfordringer. Derfor vil tilbuddene i overensstemmelse med byrådets vision samt plan for udsatteområdet i aftaleperioden sætte fokus på personlig mestring. Helt konkret vil tilbuddene arbejde for, at borgerne udvikler mestringsevne gennem individuel støtte, motivation og guidning til praktiske gøremål, aftaler, struktur af hverdag, håndtering af økonomi og post, forandring af misbrug mm. Der vil tilmed være fokus på at afprøve et nyt tilbud i form af gruppebaserede mestringsforløb med henblik på udvikling, stabilisering og fastholdelse af borgernes mestringsfærdigheder.

3.2.5 Tilbudsmål 5: Deltagelse i meningsfulde fællesskaber - Ladegården

Mål: Flere borgere oplever at deltage i meningsfulde fællesskaber.

Hovedparten af beboerne på Ladegården er socialt udsatte og har et meget spinkelt netværk, og i værste tilfælde har nogle slet ikke et netværk uden for Ladegården. Derfor vil Ladegården i tråd med plan for udsatteområdet i aftaleperioden have fokus på at sikre, at beboerne oplever at deltage i for dem meningsfulde

fællesskaber. Ladegården vil sætte fokus på at få viden om, hvad det er for fællesskaber, beboerne oplever som meningsfulde og på den baggrund arbejde for at understøtte borgernes deltagelse heri.

3.3 Datakilder til opfølgning på aftale

Dette afsnit beskriver, hvilke datakilder som forvaltningen vil benytte til at følge udviklingen af mål i aftalen, henholdsvis nationale-, center- og tilbudsmål.

3.3.1 Nationale mål

Datagrundlag for de nationale mål "10 mål for social mobilitet" tilvejebringes af KL i forlængelse af Regeringens årlige socialpolitiske redegørelse. Datagrundlaget vil bl.a. være: Opgørelser fra Danmarks Statistiks registre bl.a. uddannelses- og elevregistret, indkomstregistret, Hjemløsetællinger fra VIVE – Det Nationale Forsknings- og Analysecenter for Velfærd, Stofmisbrugsdatabasen, Det Nationale Alkoholbehandlingsregister (NAB) og Frivillighedsundersøgelsen. For en uddybende beskrivelse af datagrundlaget henvises til: <http://socialministeriet.dk/media/18380/afgraesning-af-regeringens-sociale-maal-baggrundsnotat.pdf>

3.3.2 Centermål og tilbudsmål

Det primære datagrundlag for centermål og tilbudsmål er datamateriale fra Faglige Kvalitets Oplysninger (FKO) (Læs mere om FKO i tekstboksen s. 10). Datagrundlaget fra FKO anvendes bl.a. til at afdække tre af fire måltemaer, henholdsvis: 1) mestring af eget liv, 2) sundhed samt 3) socialt liv.

Derudover er et andet centralt datamateriale for centermålene information fra indkomstregistret, som suppleret af data fra Ungdommens Uddannelsesrådgivning (UV VEJ), der anvendes til at afdække måltemaet uddannelse og beskæftigelse.

Foruden ovenstående datakilder kan evalueringen af de enkelte tilbudsmål jf. afsnit 3.2 eventuelt forudsætte udarbejdelse af særskilte dokumentationsredskaber, herunder fx manuelle opgørelser og registreringer, spørgeskemaer eller afholdelse af interviews. Udgangspunktet er dog, at tilbuddene skal anvende eksisterende datakilder, hvor det er muligt.

4. Status til socialudvalget på resultatmål

Center for Særlig Social Indsats har jf. afsnit 3.1 og 3.2 opstillet mål for centerets målgrupper med en ambition om målrealisering ultimo år 2020¹¹. Forvaltningen lægger op til, at der vil være en årlig status til socialudvalget på centermålene (afsnit 3.1), dvs. en midtvejsstatus og en afsluttende status. Centeret vil få mulighed for at indgå i dialog med udvalget om udviklingen på målene i forbindelse med opfølgningerne. Afrapporteringen på "10 mål for social mobilitet" vil ske i forbindelse med opfølgningen for budgettet, da disse mål indgår som budgetmål for centrene.

¹¹ De nationale mål er længerevarende mål og forventes derfor ikke nødvendigvis realiseret i 2020.