

Tillæg til Spildevandsplanen for Randers Kommune 2009 – 2012

Tillæg nr. 48

**Afskæring af Spentrup renseanlæg.
Transportledning fra Spentrup Renseanlæg til
Mejlby.**



Indholdsfortegnelse

Forord og baggrund	side 2
Afløbsforhold	side 2
Status	
Plan	
Vandområder	side 4
Naturbeskyttelse	side 6
Grundvandsforhold	side 8
Miljøvurdering	side 8
Grundejere der berøres af tillægget	side 9
Økonomi	side 9
Tidsplan	side 9
Behandling og vedtagelse af planen	side 9

Bilag:

- 1 Lovgrundlag
- 2 Arealbehov og rådighedsindskrænkninger
- 3 Kortbilag
- 4 Screening

Forord og baggrund

Det er en overordnet strategi for Randers Kommune, at spildevandsrensningen skal centraliseres til tre renseanlæg.

Formålet er udover en effektivisering af renseanlægsdriften at mindske påvirkningen af nærrecipienter og fjorde i forbindelse med kloakerede områder. Et led i denne strategi er separatkloakering i de nuværende fællekloakerede områder samt etablering af transportsystem frem til centrale renseanlæg.

Nærværende tillæg til Spildevandsplan 2009-2012 omfatter nedlæggelse af Spentrup Renseanlæg samt etablering af transportledninger fra Spentrup til Mejlby, hvorfra spildevandet i eksisterende system vil blive ledt til Randers Centralrenseanlæg.

Kortbilag 1.0 viser linjeføringen for de planlagte transportledninger.

Kommunalbestyrelsens forslag til tillæg nr. 48 til Randers Kommunes Spildevandsplan 2009-2012 skal offentliggøres og efterfølgende i offentlig høring i 8 uger. Der er i offentlighedsfasen mulighed for at kommentere det fremlagte forslag.

Kommunalbestyrelsen i Randers Kommune vedtager herefter tillægget med eventuelle ændringer som følge af offentlighedsfasen til gældende spildevandsplan for Randers Kommune. Vedtagelsen kan ikke påklages til anden administrativ myndighed.

Kommunalbestyrelsen i Randers Kommune erklærer samtidig, at man med henblik på at gennemføre nærværende plan er indstillet på, at fortage fornødne arealerhvervelser, samt erhvervelser af rådigheder, ved ekspropriation i overensstemmelse med reglerne i lov om miljøbeskyttelse.

Lovgrundlag

Lovgrundlaget for nærværende tillæg er beskrevet i bilag 1.

Afløbsforhold

Dette tillæg til spildevandsplan indeholder følgende emner:

- Etablering af transportledning fra Spentrup til Mejlby
- Nedlæggelse af Spentrup Renseanlæg

Status Spildevand

Spildevandet fra Dyrby, Gassum, Hvidsten, Hastrup, Jennum samt Spentrup ledes i status til Spentrup renseanlæg. Dele af Spentrup er i status fælleskloakeret.

Overfladevand

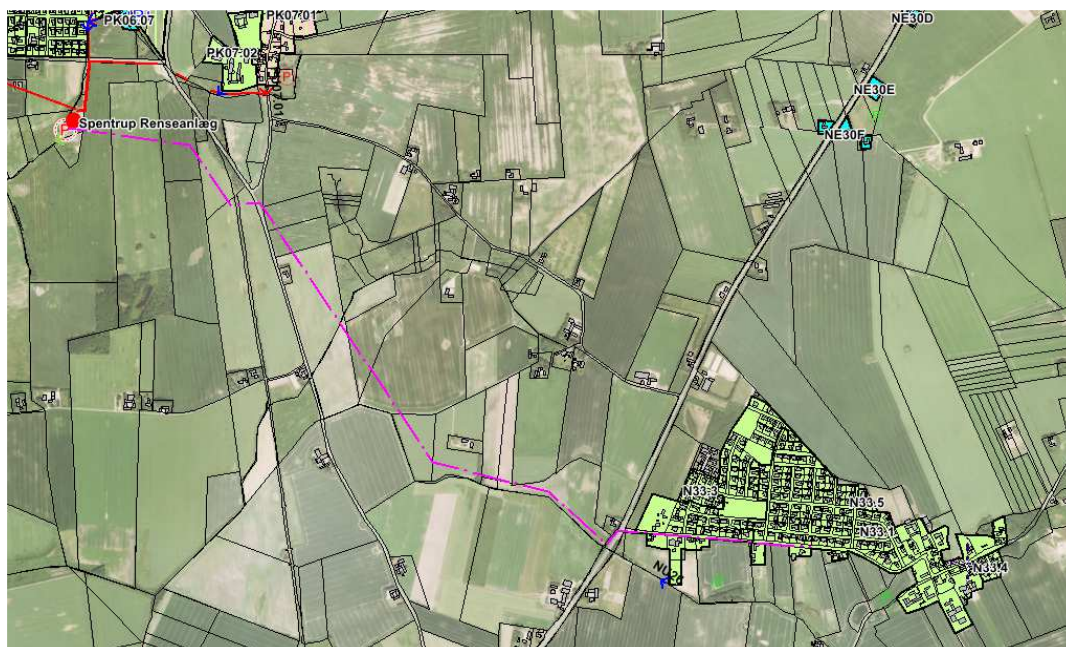
Eftersom nærværende tillæg omhandler transportledning til spildevand er håndtering af overfladevandet ikke relevant. Dog skal det bemærkes, at eftersom dele af Spentrup i status er fælleskloakeret, vil der ved kraftig regn ske aflastning af opspædet fællesvand via overløbsbygværket PU07.01 samt PU06.3.

Plan Spildevand

Spentrup er planlagt separatkloakeret i henhold til tillæg nr. 13 til Spildevandsplan 2009-2012. Arbejdet med separatkloakering af Spentrup er igangsat af Vandmiljø Randers A/S og forventes afsluttet i 2019.

Randers Centralrenseanlægs godkendte kapacitet er på 130.000 PE og er i status belastet med 80.000 PE. Der er planlagt tilført en belastning på 10.000 PE fra pulpanlæg på Randers Affaldsterminal. Den samlede spildevandsmængde fra Hastrup, Dyrby, Gassum, Hvidsten, Jennum og Spentrup vil blive reduceret, da Spentrup er planlagt separatkloakeret. Der vil efter separeringen blive ledt spildevand svarende til ca. 2.350 PE til Randers Centralrenseanlæg.

De planlagte transportledninger er vist på nedenstående oversigt.



Der skal i alt etableres ca. 3,6 km transportledning. I forbindelse med projekt omkring nedlæggelse af Spentrup Renseanlæg skal der etableres en pumpestation. Terrænet stiger fra Spentrup mod Mejlbj, hvorfor det er nødvendigt at etablere en trykledning. Der etableres 2 transportledninger ved siden af hinanden i samme tracé. Pumpestationen placeres på det nedlagte Spentrup Renseanlæg.

Transportledningen er på en strækning i bl.a. Mejlbj placeret i offentligt vejareal. Etablering af ledninger i offentligt vejareal sker efter gæsteprincippet

Overfladevand

Separatkloakeringen af de i status fælleskloakerede oplande i Spentrup er håndteret i tillæg 13 til spildevandsplanen og vil ikke blive beskrevet i dette afsnit.

Der vil blive udarbejdet en særskilt ansøgning for nødoverløb fra pumpestationen.

Vand- og stof udledning til Randers Fjord

I forbindelse med nedlæggelsen af Spentrup Renseanlæg og en tilledning til Randers Centralrenseanlæg i stedet, flyttes udledningen fra ét vandområde til et andet. Recipienten bliver i plan Krstrup Landkanal/Randers Fjord.

Den forøgede udledning fra Randers Centralrenseanlæg (CRA) ved afskæring af Spentrup Renseanlæg kan ses af nedenstående tabel.

Parameter	Forventet ekstra udledt stofmængde fra CRA efter afskæring af Spentrup Renseanlæg	Ændring i forhold til de seneste 5 års middel-udledning fra Spentrup Renseanlæg	
		kg/år	%
Enhed	kg/år	kg/år	%
Total-N	2.535	507	25%
Total-P	147	-217	-60%
BI ₅	636	-777	-55%
COD	7.115	-2.151	-23%

Det ses af tabellen, at den ændring er faldende med undtagelse af kvælstof.

I status udleder Spentrup Renseanlæg til Blegvad Bæk, hvis tilstand vil bedres i plan, da der ikke længere vil ske en udledning af rensset spildevand fra renseanlægget. Dog vil der efter separatkloakeringen af Spentrup by fortsat ske en udledning af overfladevand til Blegvad bæk.

Vandområder

Spildevandsplanen må ikke stride imod de statslige vandområdeplaner.

Vandområdeplanerne skal sikre renere vand i Danmarks kystvande, søer, vandløb og grundvand i overensstemmelse med EU's vandrammedirektiv, dvs. opnåelse af mindst "god økologisk tilstand" eller "godt økologisk potentiale" for de målsatte vandområder senest i 2027. Vandområdeplanerne for anden planperiode er baseret på en opdatering og videreførelse af vandplanerne for første planperiode og gælder fra 2015-2021.

I vandområdeplanens MiljøGIS er vist de vandløbsstrækninger, hvor der skal sikres gennemførelse af en indsats overfor regnbetingede udløb for at opnå målopfyldelse. Desuden angives de udløb, som efter styrelsens oplysninger er årsag til den manglende målopfyldelse. Hvis kommunen har bedre oplysninger om udløbene, kan disse lægges til grund for indsatsen. Ca. 2/5 af indsatsen angivet i vandplanerne for første planperiode skal gennemføres i første vandplanperiode og senest inden den 30. oktober 2016. Indsætterne kan således være igangsat eller gennemført. Den resterende indsats skal gennemføres i anden planperiode, jf. bekendtgørelse om indsatsprogrammer

Med hensyn til indsats over for den diffuse tilførsel af næringsstoffer til Randers Fjord skal der ske en indsats overfor regnbetingede udløb til Gudenåen. Indsatsen skal også omfatte ikke gennemførte indsætser fra første vandplanperiode 2009-2015 for hovedvandopland Randers Fjord. Ifølge vandområdeplanen skal tilførslen af kvælstof til Randers Fjord fra hele afstrømningsoplandet reduceres fra 2.788 ton N/år til 2.105 ton N/år senest i 2021. Heraf

skal 1,3 ton N/år hentes ved en indsats overfor spildevand. Der er ingen reduktionsmål for tilførslen af fosfor til Randers Fjord.

Udledningen af rensed spildevand sker i status via Skals Å-systemet til Hjarbæk Fjord og dermed Natura 2000-område nr. 30 Lovns Bredning, Hjarbæk Fjord og Skals Ådal.

Natura 2000-området Hjarbæk opfylder på nuværende tidspunkt ikke kravet om gunstig bevaringsstatus. Dette skyldes bl.a. at der udledes for mange næringsstoffer (primært kvælstof og fosfor) til området fra anlæg og aktiviteter i oplandet. Der er derfor en kumulativ påvirkning i oplandet til Natura 2000-området.

I vandområdeplanerne (Vandområdeplan 2015-2021 for Vandområdedistrikt Jylland og Fyn, juni 2016) er det forudsat, at belastningen med kvælstof og fosfor fra landbrug og punktkilder falder ud fra de udpegede indsatser, herunder indsatser i Gassum, Randers Kommune. Den kumulative effekt er således en faldende belastning med næringsstoffer, som vil påvirke naturtyper og arter i Natura 2000-området i positiv retning. Afskæringen af Spentrup renseanlæg vil bidrage hertil. Herudover er der ikke kendskab til planlagte projekter, der vil forøge udledningen af næringsstoffer til Hjarbæk Fjord væsentligt. Det vurderes derfor, at de projekter, der på nuværende tidspunkt er kendskab til, vil medvirke til at forbedre tilstanden i Natura 2000-området Hjarbæk Fjord.

De marine naturtyper er alle i ugunstig bevaringsstatus i begge N2000 områder og både naturtyper og dyreliv er mere eller mindre direkte påvirkede af næringsstoffer. Flytningen af spildevandsudledningen fra Hjarbæk Fjord til Randers Fjord, er alt andet lige positivt for Hjarbæk Fjord og negativt for Randers Fjord. Det vurderes dog at udledningen vil være mere belastende for Hjarbæk Ford end for Randers Fjord, idet der er en større mulighed for vandudskiftning i Randers Fjord end i Hjarbæk fjord, som er en indsø med meget begrænset mulighed for vandudskiftning. Derfor kan det overordnet set være positivt at udledningen flyttes fra det meget følsomme Hjarbæk Fjord til den lidt mindre følsomme Randers Fjord.

Sammenlignes renskapaciteten for de to renseanlæg, er rensningen af fosfor og organisk stof bedst på Centralrenseanlægget i Randers (CRA), mens rensningen af kvælstof er bedre på Spentrup Renseanlæg.

I forhold til fosfor og organisk stof, er det derfor en miljømæssig fordel at afskære Spentrup renseanlæg.

Med de forhold der findes på CRA p.t. vil der være en merudledning på ca. 500 kg kvælstof/år ved afskæringen af Spentrup renseanlæg. Der er dog allerede tiltag i gang på CRA for at optimere fjernelsen af kvælstof.

Det vurderes afskæringen af Spentrup Renseanlæg hverken i sig selv, eller i forbindelse med andre planer og projekter, samlet set vil at få negativ effekt på de arter eller naturtyper, som Natura 2000-områderne er udpeget for at beskytte.

Spildevand:

Det rensede spildevand fra Spentrup Renseanlæg udledes i status til Blegvad Bæk. I plan vil der ikke ske udledning fra renseanlægget, da det nedlægges og spildevandsmængden ledes til Randers Centralrenseanlæg.

Randers Centralrenseanlæg udleder rensed spildevand til Krstrup Landkanal. Krstrup Landkanal er ikke målsat i vandområdeplanen. Krstrup Landkanal har udløb til Randers Fjord.

Randers Fjord har målsætningen god økologisk tilstand. Den nuværende tilstand er, at målsætningen ikke er opfyldt og den samlede økologiske tilstand er angivet til moderat økologisk potentiale.

Området fra Voer-Mellerup og ud i Kattegat er udlagt som NATURA 2000 - fuglebeskyttelsesområde og ramsar område. Området fra Uggelhuse og ud i Kattegat er udlagt som NATURA 2000 - Habitatområde.

Udledning af spildevand kan potentielt påvirke arter eller naturtyper, som Natura 2000- områder er udpeget for at beskytte. Det gælder også udledninger, der ligger opstrøms sådanne områder, bl.a. som følge af transport af forurenende stoffer via vandløb.

Ifølge §§ 6-8 i bekendtgørelse nr. 926 af 27. juni 2016 om udpegning og administration af internationale naturbeskyttelsesområder samt beskyttelse af visse arter (habitatbekendtgørelsen) kan kommunen ikke senere meddele tilladelse efter miljøbeskyttelseslovens § 28, hvis det planlagte kan beskadige et internationalt naturbeskyttelsesområde.

Spildevandsmængden fra Spentrup Renseanlæg er vurderet i gældende spildevandsplan til at udgør ca. 2.350 PE. Randers Centralrenseanlæg har i dag en kapacitet på ca. 160.000 PE. Den nuværende belastning af renselanlægget er på ca. 80.000 PE. Belastningen fra det nye opland vurderes derfor ikke at få en væsentlig betydning for renselanlægget og udledningen derfra.

Regnvand:

Nærværende tillæg omfatter etablering af trykledning fra Spentrup til Mejlby.

Håndtering af regnvand af de planlagte separatkloakerede fællesoplande er håndteret i henholdsvis tillæg 11 og 13 til Spildevandsplan 2009-2012.

Naturbeskyttelse

§3 beskyttede naturtyper

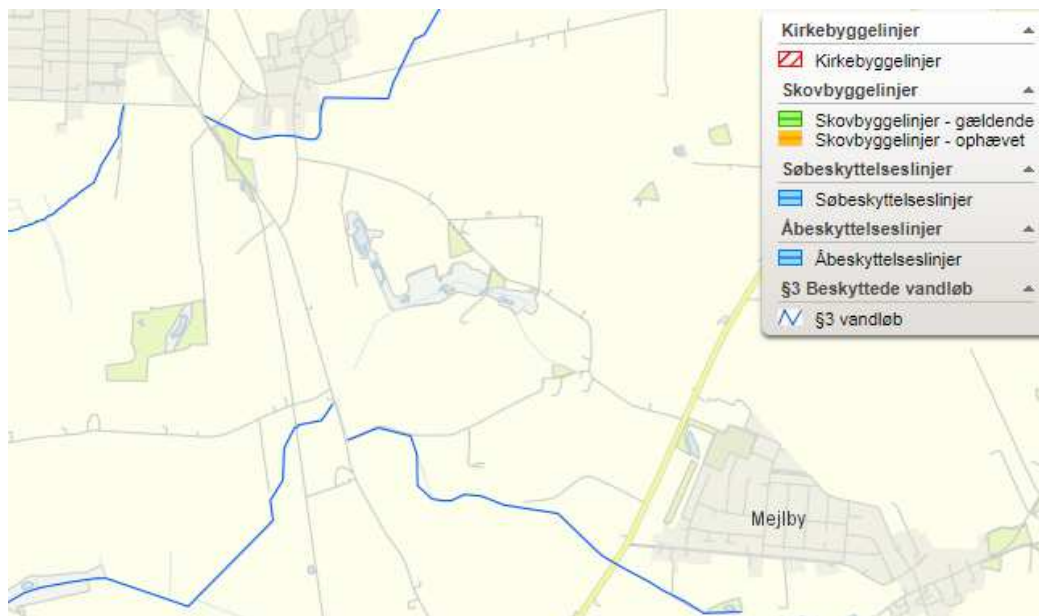
Der er imellem Spentrup og Mejlby et beskyttet moseområde, som ikke vil blive berørt i forbindelse med transportledningen. Området kan ses af nedenstående figur. Det vurderes, at der ikke er registrerede og uregistrerede beskyttede naturområder langs ledningstraceet.



Ledningstraceet forløber på enkelte strækninger langs okker-kortlagte område, middel risiko for okkerudledning, således skal anlægsaktiviteterne tage behørigt hensyn hertil.

Der er kendskab til 8 beskyttede sten- og jorddiger i området. Randers Kommunes Naturgruppe har vurderet tracéet med henblik på krydsningen af de pågældende diger. Baseret på deres vurdering forventes det, at kunne opnå tilladelse til etablering af trace under hensyntagen til de bemærkninger Randers Kommunes Naturgruppe har angående krydsning, hvilket blandt andet omfatter skydning af ledninger samt opmærksom ved omkørsler af større køretøjer i forbindelse med etableringen.

Der forventes ikke at projektet vil berøre fredede områder, Søbeskyttelseslinje, Åbeskyttelseslinje samt kirkebeskyttelseslinjer. Dog er der ét beskyttet vandløb, som der skal tages hensyn til i anlægsfasen. Se nedenstående kort.

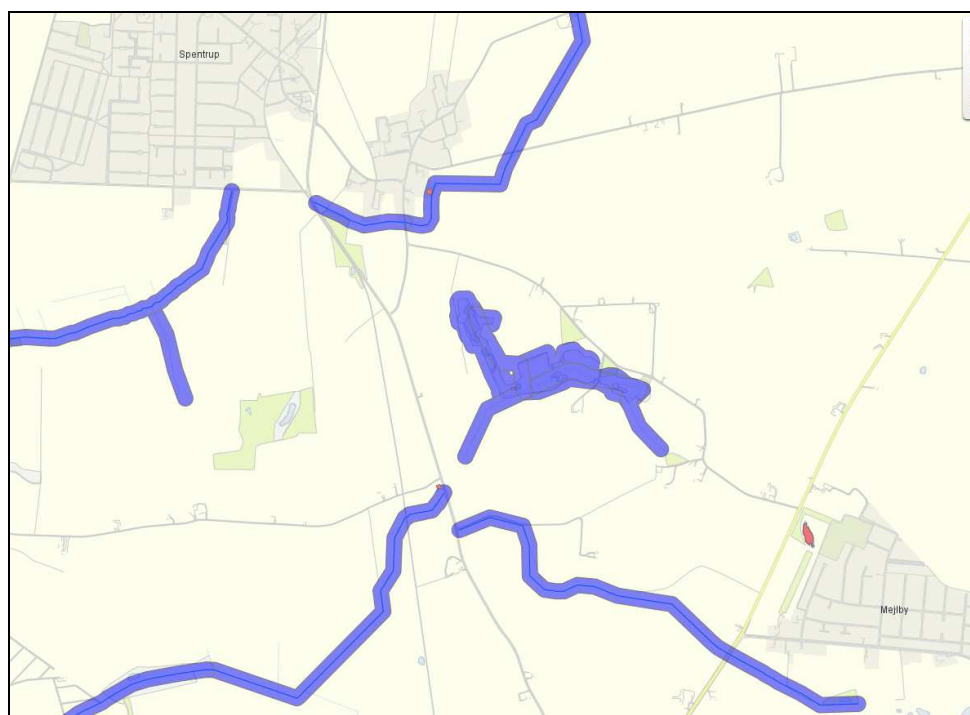


Museum Østjylland oplyser, at der er registreret fortidsminder i umiddelbar nærhed af ledningstraceet. Det kan bl.a. nævnes, at der er registreret en del gravhøje i området, hvor af flere er fredede samt, at der vest for Mejlbj er undersøgt bopladsspor fra bronzealderen. Den nære beliggenhed til fortidsminder indikerer, at der kan være spor efter hidtil uregistrerede fortidsminder i det aktuelle planområde. De eventuelle fortidsminder er beskyttet af museumslovens §27.

Museum Østjylland anbefaler, at der foretages en arkæologisk forundersøgelse af det berørte areal inden anlægsarbejdet sættes i gang. Dermed kan det konstateres, om der er fortidsminder, og omfanget kan blive afdækket med henblik på en egentlig undersøgelse. Dette for at anlægsarbejdet ikke skal forsinkes unødigt af en arkæologisk undersøgelse. Hvis der under jordarbejdet findes spor af fortidsminder i form af arkæologiske genstande eller anlæg, skal der i henhold til Museumsloven § 27, stk. 2 ske standsning af anlægsarbejdet, i det omfang det berører fortidsmindet. Fortidsmindet skal straks anmeldes til Museum Østjylland (tlf. 8712 2600).

Bilag IV arter

Der er kortlagt Bilag IV-arter (Odder) blandt andet ved Stabelsvej langs det planlagte ledningstrace. Randers Kommune vurderer, at det nærværende kloakprojekt ikke vil være i konflikt med Bilag IV-arterne. Vandmiljø Randers og valgte entreprenør, at skal henvende sig til Randers Kommune, hvis der er tegn på odder-habitat på steder, hvor der skal ske en ændring.



I fjordene vurderes det at følgende bilag IV-arter/grupper kan forekomme:

- Arter af flagermus
- Odder
- Strandtudse

Samlet set vurderes afskæringen ikke at ville påvirke bilag IV-arter i væsentligt negativt omfang, ligesom projektet heller ikke vurderes at ødelægge yngle- og rasteområder for bilag IV-arter.

Grundvandsforhold

Planernes arealer ligger i et område, der er omfattet af særlige drikkevandsinteresse (OSD) samt indvindingsopland til alment vandværk. Transportledningen vurderes ikke at give anledning til påvirkning af drikkevand. Generelt skal der tages grundvandsbeskyttende foranstaltninger i anlægsfasen.

Der er ikke V1&V2 kortlagt områder som vil blive påvirket (jordforurening) ved etableringen af transportledningen.

Miljøvurdering

Tillægget til spildevandsplanen er blevet miljøscreenet. Det er kommunens vurdering, at tillægget ikke skal miljøvurderes, eftersom der ikke vil ske nævneværdig påvirkning af miljøet som følge af håndtering af spildevand og overfladevand.

Afskæringen af Spentrup Renseanlæg vurderes hverken i sig selv, eller i forbindelse med andre planer og projekter, samlet set at ville få negativ effekt på de arter eller naturtyper, som Natura 2000-områderne er udpeget for at beskytte. Ej heller at have betydning for, om vandområderne kan opnå den målsatte tilstand.

Det forventes, at der kan opnås tilladelse til at passere beskyttede sten- og jorddiger.

Beslutningen om ikke at foretage en egentlig miljøvurdering har været i høring hos berørte myndigheder. Afgørelsen om ikke at foretage en miljøvurdering offentliggøres. Afgørelsen kan påklages til Miljø- og Fødevarerklagenævnet. Afgørelsen er ikke blevet påklaget.

Grundejere der berøres af tillægget

Tillægget kan berøre følgende matrikler i forbindelse med etablering af kloakanlægget.

Matr. Nr.	Ejerlavsnavn	Årsag
16a	Mejlby By, Harridslev	Transportledning
7d	Jennum By, Spentrup	Transportledning
4d	Jennum By, Spentrup	Transportledning
3ai	Jennum By, Spentrup	Transportledning
6l	Jennum By, Spentrup	Transportledning
7000a	Jennum By, Spentrup	Transportledning
6m	Jennum By, Spentrup	Transportledning
6o	Jennum By, Spentrup	Transportledning
39a	Jennum By, Spentrup	Transportledning
1f	Jennum By, Spentrup	Transportledning
5h	Jennum By, Spentrup	Transportledning
3af	Jennum By, Spentrup	Transportledning
2n	Jennum By, Spentrup	Transportledning
8g	Jennum By, Spentrup	Transportledning, pumpestation
6f	Jennum By, Spentrup	Transportledning
16b	Mejlby By, Harridslev	Transportledning
9b	Mejlby By, Harridslev	Transportledning
21a	Mejlby By, Harridslev	Transportledning
31d	Mejlby By, Linde	Transportledning
31f	Mejlby By, Linde	Transportledning
31c	Mejlby By, Linde	Transportledning
7000a	Mejlby By, Linde	Transportledning
7000b	Mejlby By, Linde	Transportledning

I forbindelse med etableringen af ledninger, og pumpestationer sker der rådighedsindskrænkelse og en tinglysning af samme (se bilag 2).

Økonomi

Kloakanlægget finansieres af Vandmiljø Randers A/S.

Tidsplan

Anlægsarbejdet i forbindelse med transportledningen forventes opstartet i 2018- 2019.

Behandling og vedtagelse af tillægget

Efter Byrådets godkendelse af forslaget om tillæg, offentliggøres det i en periode på 8 uger, hvor der er mulighed for at komme med kommentarer til tillægget.

Efter behandling af indkomne kommentarer til tillægget kan Byrådet vedtage tillægget endeligt. Vedtagelsen offentliggøres og kan ikke påklages til anden administrativ myndighed. Planen kan indbringes for domstolen efter de generelle regler om domsprøvelse jf. miljøbeskyttelsesloven § 101.

Byrådet har godkendt forslaget om tillæg til spildevandsplanen på møde d. 11. juni 2018.

Offentliggørelse har fundet sted i perioden 18. juni – 13. august 2018.

Kommunen har ikke modtaget kommentarer til planforslaget.

Miljø- og Teknikudvalget har endelig godkendt tillægget til spildevandsplanen på møde d. 18.09.18.

Bilag 1 Lovgrundlag

Spildevandsforhold administreres med udgangspunkt i følgende:

Love

- Lov om miljøbeskyttelse, LBK nr. 966 af 23. juni 2017 (miljøbeskyttelsesloven).
- Lov om miljøvurdering af planer og programmer og konkrete projekter (VVM), LOV nr. 448 af 10. maj 2017 (Miljøvurderingsloven).
- Lov om betalingsregler for spildevandsselskaber m.v., LBK nr. 633 af 7. juni 2010 (Betalingsloven).
- Lov om afgift af spildevand, LBK nr. 1323 af 11. november 2016 (Spildevandsafgiftsloven)
- Lov om vandsektorlovens organisering og økonomiske forhold, LOV nr. 469 af 12. juni 2009 (Vandsektorloven).

Bekendtgørelser

- Bekendtgørelse om spildevandstilladelser m.v. efter miljøbeskyttelsesloven kapitel 3 og 4, BEK nr. 1469 12. december 2017 (Spildevandsbekendtgørelsen).
- Bekendtgørelse om fastsættelse af den variable del af vandafledningsbidraget m.v., BEK nr. 1327 af 10. december 2014.
- Bekendtgørelse nr. 1433 af 21. november 2017 om miljøkvalitetskrav for vandområder og krav til udledning af forurenende stoffer til vandløb, søer eller havet.

Vejledninger

- Vejledning fra Miljøstyrelsen 5/1999. Vejledning til bekendtgørelse om spildevandstilladelser m.v. efter miljøbeskyttelseslovens kapitel 3 og 4.
- Vejledning fra Miljøstyrelsen 3/2001. Betalingsregler for spildevandsanlæg.
- Vejledning fra Skov- og Naturstyrelsen juni 2006 om miljøvurdering af planer og programmer.

De enkelte tekster kan findes på www.retsinfo.dk eller www.mst.dk.

Bilag 2 Arealbehov og rådighedsindskrænkninger

Omfanget af rådighedsindskrænkninger vil kunne afvige fra efterfølgende i den endelige deklaration. Denne vil blive nærmere fastlagt i forbindelse med den forestående detailprojektering. Rådighedsindskrænkninger vil ske i form af arealafståelse eller servitutpålæg. Servitutpålæg vil bl.a. bestå i deklaration, omfattende nedenstående punkter.

1. Deklarationsbælte

Der fastlægges et deklaraionsbælte, som minimum skal være 2 meter på hver sin side af ledningsanlægget, målt fra midten af ledningen. Det er ikke tilladt – uden forudgående tilladelse fra Vandmiljø Randers A/S – at opføre bygninger eller bygningslignende konstruktioner (f.eks. større støttemure), eller foretage beplantning med træer eller beplantning med buske med dybdegående rødder, eller i øvrigt iværksætte noget inden for deklaraionsbæltet, der kan være til hinder for adgangen til ledningsnettet, eller til skade for anlægget og for dets beståen.

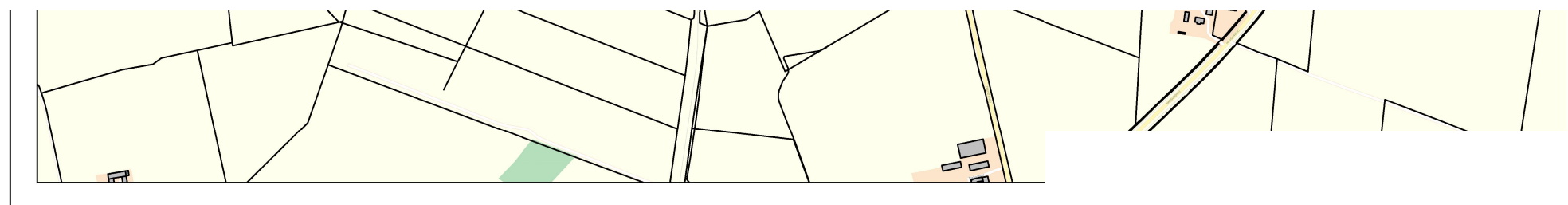
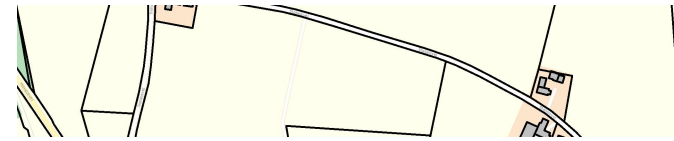
2. Adgang til ledningsanlæg

Ledningsnettet skal henlægges uforstyrret, og der skal til enhver tid gives de berettigede adgang til eftersyn og rensning af ledningsanlægget, samt til at forestå reparations- og vedligeholdelsesarbejder i det omfang Vandmiljø Randers A/S skønner det nødvendigt.

3. Ulemper samt retablering m.v.

Der skal til enhver tid tåles de ulemper, der kan være forbundet med eventuelle eftersyn, vedligeholdelses- eller reparationsarbejder. I forbindelse med vedligeholdelses- eller reparationsarbejder af ledningsanlægget, foretager ledningsejeren retablering af terræn, belægninger m.v. Erstatning for eventuel forvoldt skade fastlægges ved mindelig overenskomst mellem parterne, eller i mangel heraf, af uvildige personer udmeldt af retten.

Deklarationer begæres tinglyst på de berørte matrikler med Vandmiljø Randers A/S som påtale berettigede. Randers kommunalbestyrelse erklærer, at man, med henblik på at gennemføre nærværende plan, er indstillet på at foretage fornødne arealerhvervelser, samt erhvervelser af rådigheder, ved ekspropriation i overensstemmelse med reglerne i lov om miljøbeskyttelse.



e

Ing.:	Rev.:	Dato:
MAS		20.03.2018
Mål:	1:10.000	
Filnavn:	Spentrup_Mejlby.wor	

Sag: Tillæg 48 til Spildevandsplan 2009-2012