

# **Tillæg til Spildevandsplanen for Randers Kommune 2009 – 2012**

## **Tillæg nr. 52**

### **Boligområde ved Tjærby Diger Allé**

Separatkloakering af nyt boligområde øst for  
Tjærbyvangsvej i Dronningborg, omfattet af lokalplan  
704



## Indholdsfortegnelse

|                                     |        |
|-------------------------------------|--------|
| Forord og baggrund                  | side 2 |
| Afløbsforhold<br>Status<br>Plan     | side 2 |
| Vand- og stofmængder                | side 3 |
| Vandområder                         | side 4 |
| Naturbeskyttelse og fortidsminder   | side 6 |
| Grundvandsforhold                   | side 7 |
| Miljøvurdering                      | side 7 |
| Grundejere der berøres af tillægget | side 7 |
| Økonomi                             | side 7 |
| Tidsplan                            | side 8 |
| Behandling og vedtagelse af planen  | side 8 |

### Bilag:

|   |  |
|---|--|
| 1 | Lovgrundlag                            |
| 2 | Arealbehov og rådighedsindskrænkninger |
| 3 | Kortbilag                              |
| 4 | Screening                              |

## Forord og baggrund

Tillæg nr. 52 til Randers Kommunes Spildevandsplan 2009-2012 omfatter separatkloakering af nyt boligområde ved Tjærby Diger Allé, øst for Tjærebyvang og nord for Tjærby Diger Allé. Området er udlagt til boligområde i lokalplan 704.

Boligområdet er ca. 11,5 ha. stort. Der forventes at kunne udstykkes ca. 90 boligenheder, heraf flest parcelhuse. En del af lokalplanområdet er pt. omfattet af lokalplan 557 og er en del af kloakopland V67.1.

I det sydvestlige hjørne af det nye kloakopland V67.2 etableres et regnvandsbassin til forsinkelse og rensning af tag- og overfladevand fra området. Boligområdet er det andet af i alt 3 planlagte etaper. Evt. andre nye boligområder vil blive præsenteret i andet tillæg til spildevandsplanen og er således ikke omfattet af nærværende tillæg.

Afløb fra regnvandsbassinet tilsluttes en brønd i det eksisterende regnvandssystem med udløb til Tjærby Bæk.

Spildevandskloakken tilsluttes eksisterende spildevandssystem og ledes til Randers Centralrenseanlæg.

Kommunalbestyrelsen i Randers Kommune erklærer, at den, med henblik på at gennemføre nærværende plan, er indstillet på at fortage fornødne arealerhvervelser, samt erhvervelser af sådigheder, ved ekspropriation i overensstemmelse med reglerne i lov om miljøbeskyttelse.

## Afløbsforhold

### Status **Spildevand og overfladevand**

Området omfattet af lokalplan 704 er, bortset fra en et areal i det sydøstlige hjørne, ubebygget.

Status tilrettes, så kloakopland V67.1 udvides til at omfatte matr. nr. 9bc, 9bd, 9be, 9am 9an, alle Tjærby by, Gimming. Samtidig indskrænkes V67.1, så det ikke omfatter Tjærby Digers Allé nordvest for Ærenprisbakken 2 og Skovmærkebakken 5.

### Plan **Spildevand og overfladevand**

Det eksisterende kloakopland V67.1 udvides til at omfatte hele matrikel 9p og 9au, Tjærby by, Gimming. Indtil dette areal er byggemodnet, fremgår det som opland V67.1P.

Til de øvrige arealer omfattet af lokalplan 704 oprettes et nyt kloakopland V67.2.

Desuden justeres grænsen mellem opland V66.6 og opland V67.2, således at denne følger skellet mellem matr. nr. 2ff og 7000e mod vest og 9av mod øst.

Afgrænsningen af opland V67.2 samt den reviderede afgrænsning af opland V67.1 og V66.6 fremgår af kortbilaget.

### **Spildevand**

Spildevand fra V67.1P og V67.2 ledes til Randers Centralrenseanlæg via eksisterende system. Tilslutning sker ved eksisterende brønd nr. A35S050.

Randers Centralrenseanlægs godkendte kapacitet, er på 155.990 PE og er i dag belastet med ca. 80.000 PE. Belastningen fra det kommende nye opland udgør overslagsmæssigt 225 PE. Renseanlægget har dermed kapacitet til at kunne håndtere denne ekstra belastning.

### **Overfladevand fra V67.1P**

Overfladevand fra V67.1P ledes via eksisterende regnvandssystem til det eksisterende bassin Tjærbydige på matr. nr. 9bf, Tjærby by, Gimming.

Det totale areal af opland V67.1 stiger fra 12,4 ha til 13,3 ha.

Hvis forholdene tilsiger det, ledes overfladevand til planlagt bassin for opland V67.2. I givet fald indgår opland V67.1P i V67.2, når det er udbygget.

### Overfladevand fra V67.2

Til forsinkelse af overfladevand fra det nye opland V67.2, etableres et nyt forsinkelsesbassin på matr. 9av, Tjærby by, Gimming, i den sydvestlige del af området omfattet af lokalplan 704. Bassinet etableres med tæt/impermeabel bund for at undgå nedsivning til grundvandet.

Afløb fra det nye forsinkelsesbassin drosles til 29 l/s og tilsluttes eksisterende bassin på matr. nr. 9bf via ledningssystemet i opland V67.1.

Bassinerne skal sikre, at overfladevandet renses tilstrækkeligt, samt at udledning fra området, ikke overskrider naturlig afstrømning. Bassinerne dimensioneres i henhold til Vandmiljø Randers A/S anbefalinger, dog minimum til en 5 års-hændelse.

Da oplandet ligger i område med særlige drikkevandsinteresser (OSD) og størstedelen af oplandet ligger i indvindingsopland, planlægges der ikke med nedsivning af vejvand, ligesom der ikke skal påregnes tilladelse til samme.

Overløb fra bassinerne skal ske til terræn. Der tages ved projektering stilling til, hvordan overløb håndteres.

Udløb sker via eksisterende udløb A30U232 til Tjærby Bæk, som løber ud i Randers Fjord.

Arealet af kloakopland V67.2 bliver 9,6 ha. Kloakopland V67.2 må befæstes svarende til en afløbskoefficient på maksimalt  $\phi = 0,35$ .

Stofbelastning fra oplandene er beskrevet under punktet *Vand- og stofmængder*.

## Vand- og stofmængder

Tag- og overfladevand renses i et eksisterende vådt regnvandsbassin som angivet ovenfor. Der regnes med en stoffjernelse i bassinerne som angivet i Tabel 1 nedenfor.

*Tabel 1: Forventede rensgrader i planlagt bassin Kilde: Regnbetingede udledninger – Katalog over teknologier til reduktion af effekter i miljøet, DANVA 2006.*

|                     | <b>COD</b> | <b>BOD</b> | <b>TN</b> | <b>TP</b> |
|---------------------|------------|------------|-----------|-----------|
| Forventet rensegrad | 65 %       | 75 %       | 35 %      | 65 %      |

Fastlæggelse af årlige vandmængder samt forureningskomponenter ved udledningen af separat overfladevand, er opgjort på baggrund af beregningsnotat dateret d. 20-09-2010. Der er i planscenariet ikke indregnet stofbelastning fra landbrugsjord.

Tabel 2 viser vand- og stofudledningen til Tjærby Bæk fra de relevante oplande.

Tabel 2: Vand- og stofmængder i status og plan

|        |              | <b>Red. areal</b> | <b>Vandmængde</b>         | <b>BOD</b>     | <b>N</b>       | <b>P</b>       |
|--------|--------------|-------------------|---------------------------|----------------|----------------|----------------|
|        |              | <b>ha</b>         | <b>[m<sup>3</sup>/år]</b> | <b>[kg/år]</b> | <b>[kg/år]</b> | <b>[kg/år]</b> |
| Status | V67.1        | 3,47              | 18.387                    | 28             | 24             | 3              |
|        | <i>Total</i> | <i>3,47</i>       | <i>18.387</i>             | <i>28</i>      | <i>24</i>      | <i>3</i>       |
| Plan   | V67.1        | 3,24              | 17.155                    | 26             | 22             | 3              |
|        | V67.1P       | 0,50              | 2.633                     | 4              | 3              | 0,5            |
|        | V67.2        | 2,67              | 14.177                    | 21             | 18             | 2,5            |
|        | <i>Total</i> | <i>6,41</i>       | <i>33.964</i>             | <i>51</i>      | <i>44</i>      | <i>6</i>       |

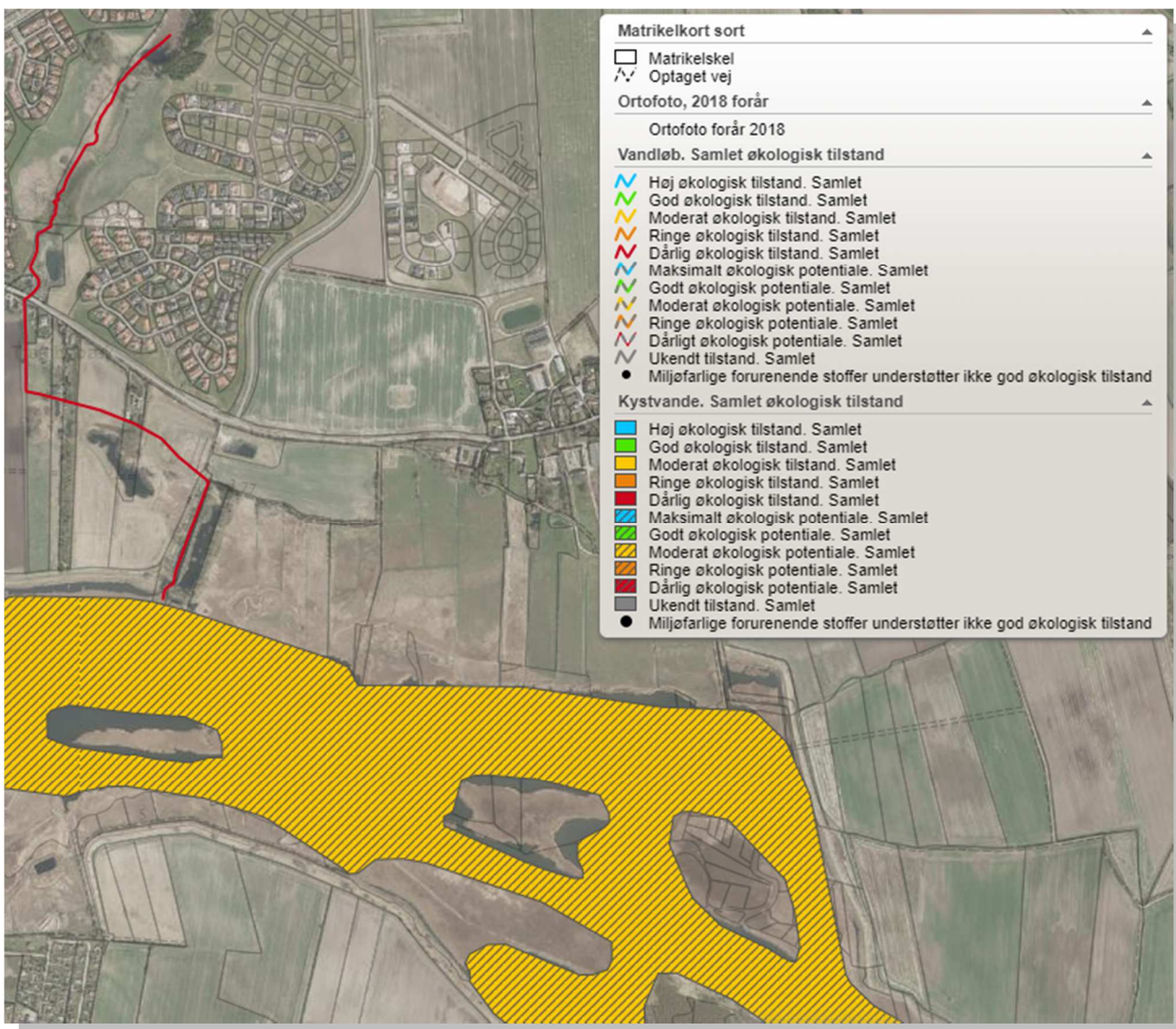
## Vandområder

Målsætninger og tilstande for vandområderne fremgår af Vandområdeplan 2015-2021.

Tag- og overfladevand fra delopland V67.2 planlægges udledt til Tjærby Bæk via et planlagt regnvandsbassin. Tjærby Bæk er et mindre, privat vandløb, der løber til Randers Fjord.

Renset spildevand fra Randers Centralrenseanlæg udledes til Randers Fjord. Anlæggets udlederkrav er overholdt.

Den samlede tilstand og målsætning for recipienterne er vist på Figur 1 nedenfor.



Figur 1: Tilstand og målsætning for Tjærby Bæk og Randers Fjord, jf. Vandområdeplan 2015-2021.

For Tjærby Bæk ses tilstanden af de enkelte elementer i Tabel 3 nedenfor.

Tabel 3: Tilstand og målsætning for Tjærby Bæk, jf. Vandområdeplan 2015-2021.

| Element                                | Tilstand                  | Målsætning             |
|--|---------------------------|------------------------|
| Smådyr                                 | God økologisk tilstand    |                        |
| Fisk                                   | Dårlig økologisk tilstand |                        |
| Makrofytter                            | Ukendt                    |                        |
| Miljøfarlige forurenende stoffer (MFS) | Ukendt                    |                        |
| Samlet økologisk                       | Dårlig økologisk tilstand | God økologisk tilstand |
| Kemisk                                 | Ukendt                    | God kemisk tilstand    |

Tjærby Bæk er rørlagt på den nederste strækning, og har derfor dårlig økologisk tilstand for fisk. Kloakering af byggemodningen omfattet af lokalplan 704 påvirker ikke vandløbets tilstand for så vidt angår målopfyldelse for fisk. Kloakering af byggemodningen vurderes ikke at påvirke målopfyldelsen for vandløbet i øvrigt.

Der er ikke kendte hydrauliske eller stofmæssige problemer i vandløbet. Vandområdeplan 2015-2021 angiver ikke indsatser for Tjærby Bæk, eller for regnbetingede udløb til Tjærby Bæk.

For Randers Fjord ses tilstanden af de enkelte elementer i Tabel 4 nedenfor.

Tabel 4: Tilstand og målsætning for Randers Fjord mellem hhv., Gudenåens udmunding og Mellerup, samt mellem Mellerup og Randes Fjords udmunding i Hevring Bugt.

| Element                                   | Tilstand<br>Randers - Mellerup  | Tilstand<br>Mellerup-Hevring Bugt | Målsætning                            |
|---|---------------------------------|-----------------------------------|---------------------------------------|
| Ålegræs                                   | Ukendt                          | Dårlig økologisk tilstand         |                                       |
| Klorofyl                                  | Moderat økologisk<br>potentiale | Moderat økologisk tilstand        |                                       |
| Bundfauna                                 | Moderat økologisk<br>potentiale | Moderat økologisk tilstand        |                                       |
| Miljøfarlige forurenende<br>stoffer (MFS) | Ukendt                          | Ukendt                            |                                       |
| Samlet økologisk                          | Moderat økologisk<br>potentiale | Dårlig økologisk tilstand         | Godt økologisk<br>potentiale/tilstand |
| Kemisk                                    | Ukendt                          | Dårlig kemisk tilstand            | God kemisk tilstand                   |

Randers Fjord har målsætningen God økologisk tilstand fra Mellerup og ud mod Kattegat. Fra Randers til Mellerup er målsætningen i stedet Godt økologisk potentiale. Hele fjorden er målsat til God kemisk tilstand.

Randers Fjord har ikke målopfyldelse, hvilket angivet til bl.a. at skyldes en væsentlig belastning med kvælstof og fosfor gennem årene. Kloakering af byggemodningen vurderes ikke at få negative konsekvenser for muligheden for målopfyldelse.

Fra Uggelhuse og ud mod Kattegat er Randers Fjord en del af Natura 2000 habitatområde nr. 14. Fra Voer-Mellerup og ud mod Kattegat er Randers Fjord en del af Natur 2000 fuglebeskyttelsesområde nr. 15.

Ifølge §§ 7 i *Bekendtgørelse nr. 1595 af 6. december 2018 om udpegning og administration af internationale naturbeskyttelsesområder samt beskyttelse af visse arter* (habitatbekendtgørelsen) kan kommunen ikke senere meddele tilladelse efter miljøbeskyttelseslovens § 28, hvis det planlagte kan beskadige et internationalt naturbeskyttelsesområde. Der kan heller ikke senere meddeles dispensation fra naturbeskyttelses lovens §3, hvis det ansøgte kan beskadige eller ødelægge yngle- eller rasteområder for dyrearter, der er optegnet på habitatdirektivets bilag IV.

For nærværende tillæg til Spildevandsplan 2009-2012 er der tale om en ændring i belastningen ifm. byggemodningen. Spildevandsmængden er vurderet til at øges med ca. 225 PE. Tilledningen er i dag på ca. 80.000 PE til Randers Centralrenseanlæg.

Randers Kommune vurderer, at den samlede belastning af Tjærbybæk og Randers Fjord ved tilkobling af oplandet V67.1P og V67.2 ikke vil påvirke det internationale beskyttelsesområde betydeligt, ej heller nærrecipienterne.

## Naturbeskyttelse og fortidsminder

Området hvor udledning fra regnvandsbassinet sker, er omfattet af naturbeskyttelseslovens § 3, i form af moseområde.

Deloplandet er ikke omfattet af § 3, men gennem løber et nord/sydgående beskyttet diget. Kloakledninger må forventes at skulle etableres mindst ca. 6 m fra de beskyttede diger, samt at krydsning af digerne skal ske med gravefrie metoder og altid kun efter accept fra relevante myndigheder.

Museum Østjylland oplyser, at der er registreret fortidsminder i umiddelbar nærhed af lokalplanområdet. På matriklen og de omkringliggende arealer er der flere beskyttede sten- og jorddiger. Det kræver dispensation at gennembyrde et beskyttet dige. Umiddelbart syd for arealet er der undersøgt en boplads med langhuse og kogestensgruber fra bronzealderen samt enkelte bygninger fra middelalderen. På matriklen øst for er der endvidere

registreret to overpløjede gravhøje. Vest for er der undersøgt en yderst velbevaret, overpløjet gravhøj – Hermanns Høj – med seks jordfæstegrave. Endvidere er der undersøgt bebyggelsesspor fra bondestenalderen, bronzealderen og jernalderen i form af huse, lavtemperaturovn samt aktivitetsområder med gruber og jordovne. Nordvest for ved forlægningen af Gimmingvej er der undersøgt en værkstedsplads med bl.a. grubehus. Af de ganske mange metalfund kan nævnes et trefliget spænde i bronze ornamenteret i borrestil, et rundt sølvsmykke med prægning på begge sider, en bronzepatrise til et korsetkors, en jernnøgle til en spærrefjederlås samt en almindelig nøgle. Genstandene vidner om specialiserede metalhåndværkere i vikingetiden.

De kendte fortidsminder og topografien på et højtliggende plateau ikke langt fra Randers Fjord indikerer, at der kan være spor efter hidtil uregistrerede fortidsminder i det aktuelle område. De eventuelle fortidsminder er beskyttet af museumslovens § 27.

Museum Østjylland anbefaler, at der foretages en arkæologisk forundersøgelse af det berørte areal inden anlægsarbejdet påbegyndes. Dermed kan det konstateres, om der er fortidsminder, og omfanget kan blive afdækket med henblik på en egentlig undersøgelse. Dette for at anlægsarbejdet ikke skal forsinkes unødigt af en arkæologisk undersøgelse. Hvis der under jordarbejdet findes spor af fortidsminder i form af arkæologiske genstande eller anlæg, skal der i henhold til Museumsloven § 27, stk. 2 ske standsning af anlægsarbejdet, i det omfang det berører fortidsmindet. Fortidsmindet skal straks anmeldes til Museum Østjylland (tlf. 8712 2600).

## Grundvandsforhold

Hoveddelen af opland V67.2 er beliggende i område med særlige drikkevandsinteresser (OSD), mens den sydlige del er beliggende i område med drikkevandsinteresser (OD).

Arealet ligger udenfor 300 meters beskyttelseszonen til vandværksboringer. Hoveddelen af opland V67.2 ligger indenfor indvindingsopland (uden for OSD) til Bunkedal Vandværk.

I forbindelse med anlægsarbejdet skal der tages mest muligt hensyn til drikkevandsinteresserne. Generelle afstandskrav skal overholdes.

Området er ikke kortlagt mht. jordforurening.

## Miljøvurdering

Randers Kommune har udført en screening af tillægget. Det vurderes ud fra resultatet af screeningen, at tillægget ikke skal miljøvurderes. Screeningen kan ses i bilag 5.

## Matrikler der berøres af tillægget

Tillægget kan berøre matriklerne indenfor området til lokalplan 704.

Tillægget berører følgende matrikler:

| Matrikel nr.            | Omfang   |
|-------------------------|--|
| 9av, Tjærby by, Gimming | Areal til forsinkelsesbassin                     |
| 9p Tjærby By, Gimming,  | Etablering af spildevands- og regnvandsledninger |

Areal til regnvandsbassin afstås til Vandmiljø Randers A/S

I forbindelse med etableringen af ledninger udenfor offentligt vejareal, kan der ske rådighedsindskrænkelse og en tinglysning af samme (se bilag 2).

## Økonomi

Hovedkloaksystemet finansieres af Vandmiljø Randers A/S.

Private ledningsanlæg finansieres af grundejer.



## **Tidsplan**

Anlægsarbejdet i forbindelse med byggemodning af opland V67.1P og opland V67.2 forventes opstartet i 2020.

## **Behandling og vedtagelse af tillægget**

Efter Byrådets godkendelse af forslaget om tillæg, offentliggøres det i en periode på 8 uger, hvor der er mulighed for at komme med kommentarer til tillægget. Samtidig sendes forslaget til Naturstyrelsen til orientering.

Efter behandling af indkomne kommentarer til tillægget kan Byrådet vedtage tillægget endeligt. Vedtagelsen offentliggøres og kan ikke påklages til anden administrativ myndighed. Planen kan indbringes for domstolen efter de generelle regler om domsprøvelse jf. miljøbeskyttelsesloven § 101.

Byrådet har godkendt forslaget om tillæg til spildevandsplanen på møde d. 18. november 2019.

Offentliggørelse har fundet sted i perioden 29. november 2019 - 24. januar 2020. Kommunen modtog ingen kommentarer i høringsperioden.

Tillægget blev endeligt vedtaget jf. byrådets beslutning d. 18. november 2019.

## **Bilag 1 Lovgrundlag**

### **Spildevandsforhold administreres med udgangspunkt i følgende:**

- Lov om miljøbeskyttelse, jf. lovbekendtgørelse nr. 681 af 2. juli 2019.
- Lov om miljøvurdering af planer og programmer, jf. lovbekendtgørelse nr. 1225 af 25. oktober 2018.
- Lov om vandplanlægning, jf. lovbekendtgørelse nr. 126 af 26. januar 2017.
- Bekendtgørelse nr. 1625 af 19. december 2017 om fastlæggelse af miljømål for vandløb, søer, overgangsvande, kystvande og grundvand
- Lov om betalingsregler for spildevandsforsyningselskaber m.v., jf. lovbekendtgørelse nr. 633 af 7. juni 2010.
- Lov om afgift af spildevand, jf. lovbekendtgørelse nr. 1323 af 11. november 2016.
- Bekendtgørelse nr. 951 af 13. september 2019 om spildevandstilladelser m.v. efter miljøbeskyttelseslovens kapitel 3 og 4.
- Bekendtgørelse nr. 1433 af 21. november 2017 om krav til udledning af visse forurenende stoffer til vandløb, søer, overgangsvande, kystvande og havområder
- Vejledning fra Miljøstyrelsen 28/2018. Vejledning til bekendtgørelse om spildevandstilladelser m.v. efter miljøbeskyttelseslovens kapitel 3 og 4.
- Vejledning fra Miljøstyrelsen 3/2001. Betalingsregler for spildevandsanlæg.

De enkelte tekster kan findes på [www.retsinfo.dk](http://www.retsinfo.dk) eller [www.mst.dk](http://www.mst.dk).

## Bilag 2 Arealbehov og rådighedsindskrænkninger

Omfanget af rådighedsindskrænkninger vil kunne afvige fra efterfølgende i den endelige deklaration. Denne vil blive nærmere fastlagt i forbindelse med den forestående detailprojektering. Rådighedsindskrænkninger vil ske i form af arealafståelse eller servitutpålæg. Servitutpålæg vil bl.a. bestå i deklaration, omfattende nedenstående punkter.

### 1. Deklarationsbælte

Der fastlægges et deklaraionsbælte, som minimum skal være 2 meter på hver sin side af ledningsanlægget, målt fra midten af ledningen. Det er ikke tilladt – uden forudgående tilladelse fra Randers Spildevand A/S – at opføre bygninger eller bygningslignende konstruktioner (f.eks. større støttemure), eller foretage beplantning med træer eller beplantning med buske med dybdegående rødder, eller i øvrigt iværksætte noget inden for deklaraionsbæltet, der kan være til hinder for adgangen til ledningsnettet, eller til skade for anlægget og for dets beståen.

### 2. Adgang til ledningsanlæg

Ledningsnettet skal henlægge uforstyrret, og der skal til enhver tid gives de berettigede adgang til eftersyn og rensning af ledningsanlægget, samt til at forestå reparations- og vedligeholdelsesarbejder i det omfang Randers Spildevand A/S skønner det nødvendigt.



### 3. Ulemper samt retablering m.v.

Der skal til enhver tid tåles de ulemper, der kan være forbundet med eventuelle eftersyn, vedligeholdelses- eller reparationsarbejder. I forbindelse med vedligeholdelses- eller reparationsarbejder af ledningsanlægget, foretager ledningsejeren retablering af terræn, belægninger m.v. Erstatning for eventuel forvoldt skade fastlægges ved mindelig overenskomst mellem parterne, eller i mangel heraf, af uvildige personer udmeldt af retten.




Deklarationer begæres tinglyst på de berørte matrikler med Randers Spildevand A/S som påtale berettigede. Randers kommunalbestyrelse erklærer, at man, med henblik på at gennemføre nærværende plan, er indstillet på at fortage fornødne arealerhvervelser, samt erhvervelser af rådigheder, ved ekspropriation i overensstemmelse med reglerne i lov om miljøbeskyttelse.

## Forslag til Tillæg nr. 49 til Spildevandsplan 2009-2012

### Kloakoplande

| Status  | Plan  |                  |
|---|---|------------------|
|  |  | Separatkloakeret |

### Ledninger

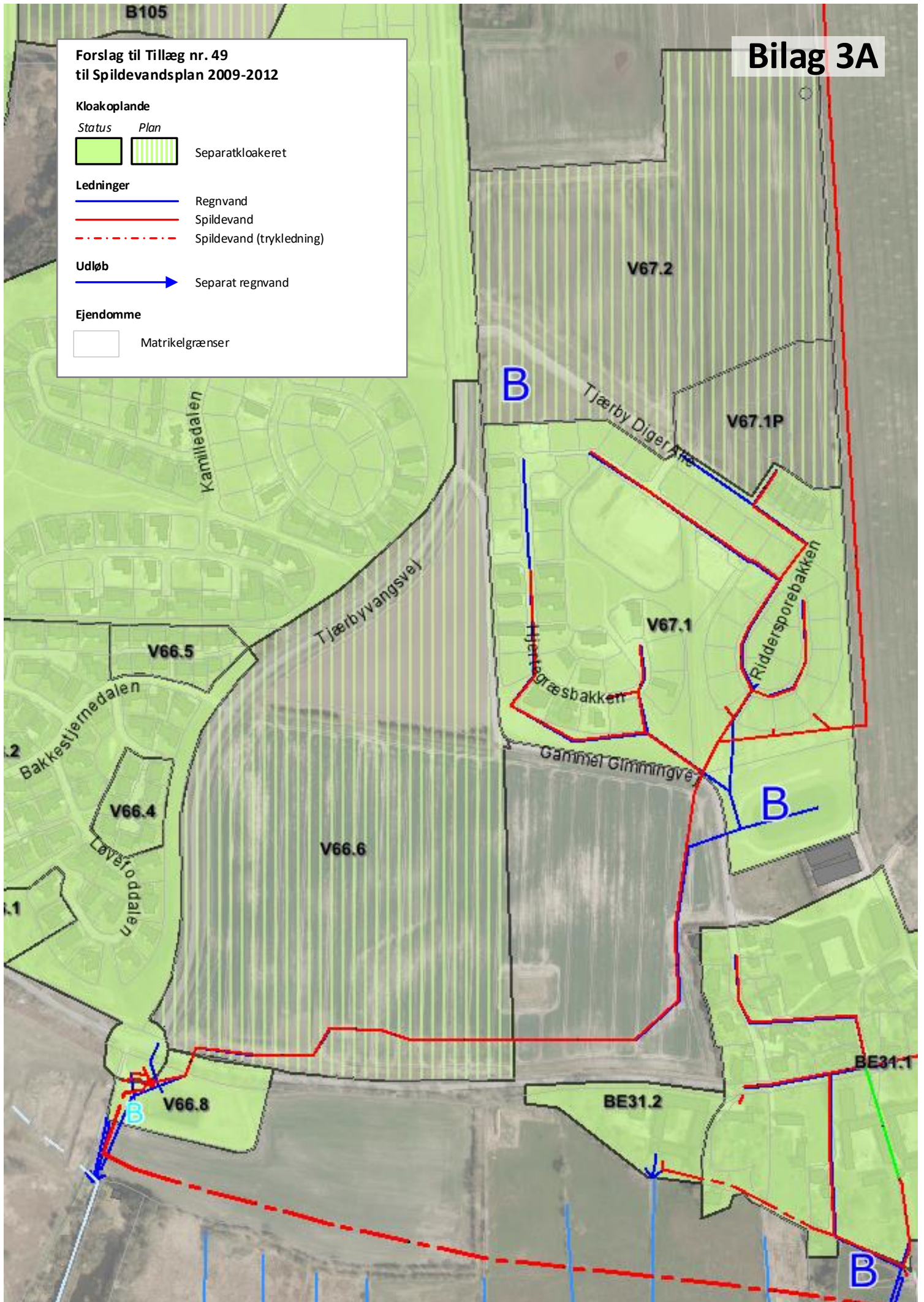
|   |                          |
|---|--------------------------|
|  | Regnvand                 |
|  | Spildevand               |
|  | Spildevand (trykledning) |

### Udløb

|   |                  |
|---|------------------|
|  | Separat regnvand |
|---|------------------|



### Ejendomme

|   |                 |
|---|-----------------|
|  | Matrikelgrænser |
|---|-----------------|




## Forslag til Tillæg nr. 49 til Spildevandsplan 2009-2012

### Kloakoplande

| Status  | Plan  |                  |
|---|---|------------------|
|  |  | Separatkloakeret |

### Ledninger

|   |            |
|---|------------|
|  | Regnvand   |
|  | Spildevand |

### Ejendomme

|   |                 |
|---|-----------------|
|  | Matrikelgrænser |
|---|-----------------|

