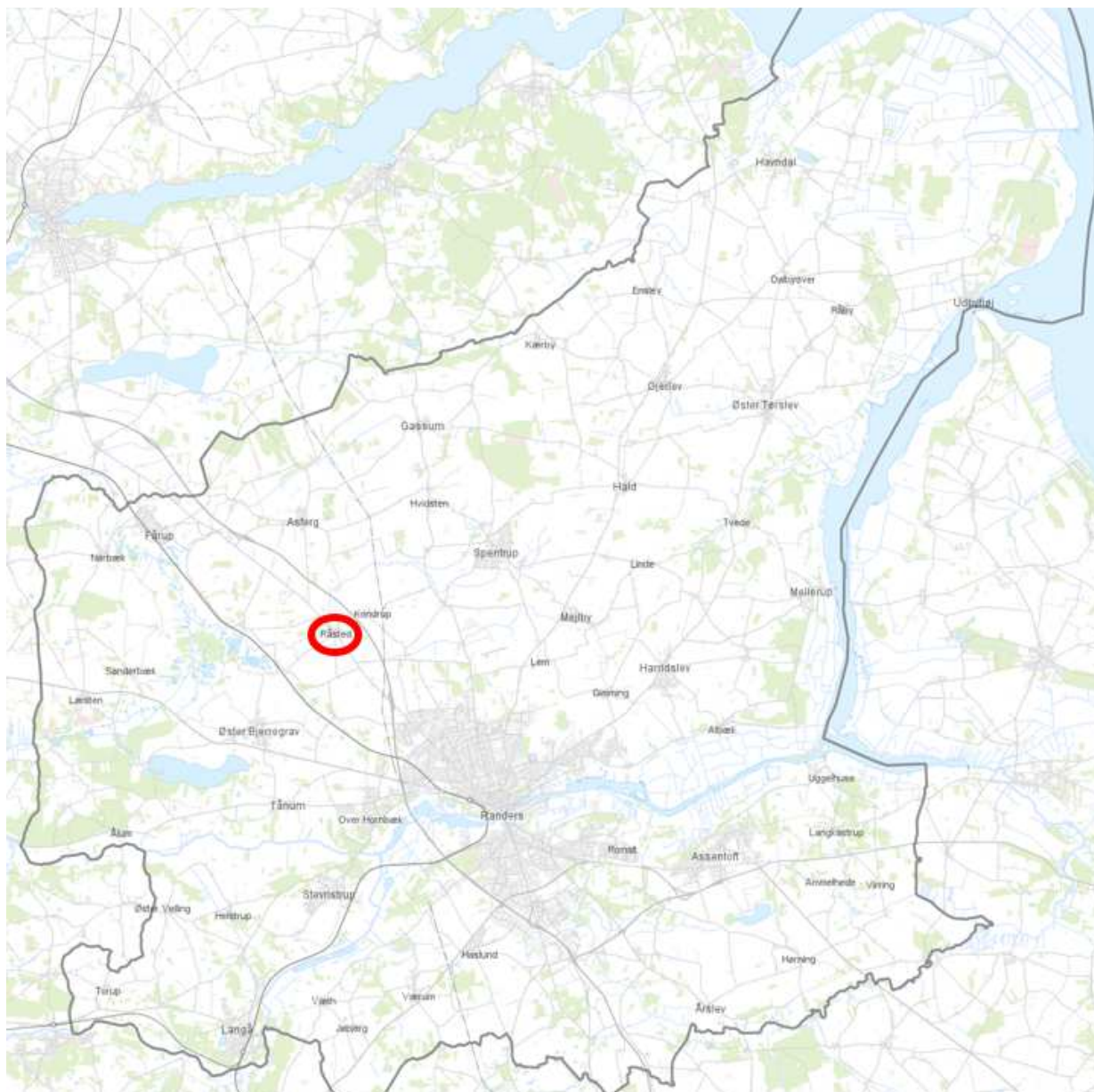


Forslag om:
Tillæg til Spildevandsplan 2009 – 2012
for Randers Kommune

Tillæg nr. 61

Separatkloakering af Råsted



Indholdsfortegnelse

Forord og baggrund	2
Politisk behandling og offentlig høring	3
Afløbsforhold	4
Vandløb/Spildevandsanlæg	6
Vandområder	7
Naturbeskyttelse	8
Grundvandsforhold	9
Arkæologi	9
Miljøvurdering	9
Grundejere der berøres af tillægget	9
Tilladelser	10
Økonomi	10
Tidsplan	10
Bilag 1 Lovgrundlag	12
Bilag 2 Arealbehov og rådighedsindskrænkninger	13

Bilagsfortegnelse

Nr.	Emne
1	Lovgrundlag
2	Arealbehov og rådighedsindskrænkninger
3	Temakort Råsted
4	Berørte matrikler
5	Kloakplande og udløb i Råsted



Forord og baggrund

Ifølge Spildevandsbekendtgørelsen skal kommunalbestyrelsen ajourføre kommunens spildevandsplan¹, når der opstår behov for det. Det er for eksempel tilfældet, når kommunen og/eller Vandmiljø Randers ønsker at udføre et projekt, der ikke er omfattet af den gældende spildevandsplan, hvilket er tilfældet med planen om at separatkloakere fælleskloakken i Råsted.

Forslag til tillæg nr. 61 til Randers Kommunes Spildevandsplan 2009-2012 er udarbejdet for at skabe det juridiske grundlag for:

1. Separering af fælleskloakken i Råsted. Separeringen betyder, at grundejerne i de fælleskloakerede oplande skal foretage en adskillelse af regnvand og spildevand på de enkelte grunde.
2. Etablering af et regnvandsbassin, der skal benyttes til forsinkelse og rensning af tag- og overfladevand inden udløb Kousted Å.
3. Dele af fælleskloakken fungerer også som et rørlagt vandløb, da vand fra markarealer opstrøms Råsted er tilsluttet kloakken, for at beskytte Råsted mod oversvømmelser fra markarealerne. Tillægget muliggør derfor også en adskillelse af vandløb og kloak.
4. Justering af grænsen for kloakoplande, så det stemmer med Kommuneplan 2017 og kloakerede ejendomme. (Oplandsgrænser stemmer også med forslag til Kommuneplan 2021)

Tillægget muliggør desuden, at eventuelle erstatninger ved ekspropriation eller ekspropriationslignende forhold kan blive skattefrie.

¹ [Bekendtgørelse om spildevandstilladelser m.v. nr. 2292 af 30. december 2020](#)



Politisk behandling og offentlig høring

Kommunalbestyrelsens forslag til tillæg nr. 61 til Randers Kommunes Spildevandsplan 2009-2012 skal offentliggøres og være i offentlig høring i mindst 8 uger. I offentlighedsfasen er det muligt for borgere, myndigheder og interesseorganisationer at kommentere det fremlagte forslag.

Kommunalbestyrelsen i Randers Kommune vedtager herefter tillægget med eventuelle ændringer som følge af offentlighedsfasen til gældende spildevandsplan for Randers Kommune. Forvaltningen har dog bemyndigelsen til at godkende tillægget, hvis der ikke har været væsentlige bemærkninger til tillægget i den offentlige høring.

Efter vedtagelsen udgør tillægget det juridiske grundlag for at gennemføre de beskrevne tiltag. I henhold til Miljøbeskyttelsesloven² kan Kommunalbestyrelsens vedtagelse ikke påklages til anden administrativ myndighed. Tillægget kan efter de generelle regler om domstolsprøvelse, indbringes for domstolene.

Kommunalbestyrelsen i Randers Kommune erklærer samtidig, at man med henblik på at gennemføre nærværende plan er indstillet på, at fortage fornødne arealerhvervelser, samt erhvervelser af rådigheder, ved ekspropriation i overensstemmelse med reglerne i lov om miljøbeskyttelse. Tillægget har følgende administrative tidsplan.

- | | |
|------------------------------|-----------------|
| • Forslag godkendt | Dato xx.xx.xxxx |
| • Offentliggørelse foretaget | Dato xx.xx.xxxx |
| • Offentlig høringsperiode | Dato xx.xx.xxxx |
| • Endelig vedtagelse | Dato xx.xx.xxxx |

² [Bekendtgørelse af lov om Miljøbeskyttelse nr. 1218 af 25. november 2019](#)



Afløbsforhold

Status

Kloakken i Råsted består primært af fælleskloak og med separatkloak i nyere oplande, som fordeler sig således:

Kloak	Areal [ha]	Befæstelsesgrad	Befæstet areal [ha]
Fælles	26,7	31%	8,21
Separat	4,9	33%	1,61
I alt	31,6	31%	9,82

Table 1 Kloakoplande i Råsted - status. Befæstelsesgrad svarer til afløbskoefficient.

De enkelte kloakoplande er vist på bilag 3 og detaljer for de enkelte oplande er vedlagt i bilag 5. Spildevandet fra Råsted pumpes til Randers Centralrenseanlæg. Der er registreret meget uvedkommende vand i kloakken i Råsted, bl.a. fordi fælleskloakken er tilsluttet et rørlagt vandløb, som afvander det topografiske opland opstrøms Råsted.

Kloakken i Råsted har to udløb fra fælleskloakken og fire udløb fra separatkloakken. Fem af udløbene er til Kousted Å og ét udløb er til Flegbæk.

Digitale kort med kommunens spildevandsplan kan findes på [Kommunens GIS kort](#). Her kan der under tema "Spildevand" vælges "Kloakoplande fra GIDAS". Det viste på GIS kortene er de nuværende forhold inden vedtagelse af tillægget.

Plan

Fælleskloakken i Råsted separeres. De berørte grundejere kan finde yderligere information om separatkloakering på kommunens hjemmeside på [Separatkloakering i Randers Kommune](#) herunder hvilke udgifter de berørte grundejere kan forvente.

Spildevand

Spildevandshåndteringen vil fortsat ske på Randers Centralrenseanlæg.

Tag- og overfladevand

I plan vil alle fælleskloakkens oplande (BE21.1, BE21.6, BE21.7, BE24, O49, T6 og U1) blive separeret og befæstelsesgraden forventes efter spildevandsplanen øget samt der vil blive byggemodnet to nye oplande. Herefter fordeler kloakken sig således:

Kloaktype	Areal [ha]	Befæstelsesgrad	Befæstet areal [ha]
Fælles separeres	26,7	32%	8,48
Separat	4,9	47%	2,31
Separat plan opland	1,7	54%	0,91
I alt	33,3	35%	11,70

Table 2 Kloakoplande i Råsted – plan. For de eksisterende oplande er befæstelsesgraden valgt til spildevandsplanens planlagte befæstelsesgrad. Befæstelsesgrad svarer til afløbskoefficient.



De østligste oplande i Råsted (BE21.2, BE21.3, BE21.8 og RN11.1) afledes til eget udløb i Flegbæk. Når det planlagte opland BE21.3 byggemodnes, må det forventes, at der skal etableres bassin på dette udløb, som bl.a. sikrer Flegbæk mod erosion samt at udledningen af fosfor til Hjarbæk Fjord ikke stiger.

Bassin

Efter separeringen af fælleskloakken, vil det samlede opland, der skal forsinkes i et regnvandsbassin inden udløb være på ca. 10,6 befæstede ha. Bassinet forventes at skulle dimensioneres efter følgende forhold:

- Gentagelsesperiode for fyldning 5 år
- Afløbsvandføring ca. 1 l/sek./red. ha
- Klimafaktor 1,2
- Hydrologisk reduktionsfaktor 0,8

Dette giver et forventet forsinkelsesvolumen på op til ca. 4.900 m³. Bassinet etableres som et vådt bassin med permanent vandspejl med et volumen på ca. 250 m³/red. ha, hvilket bliver ca. 2.100 m³. Det må forventes, at regnvandsbassinet skal etableres med tæt bund, da det placeres i et område med særlige drikkevandsinteresser (OSD).

Ved fastlæggelse af den permanente vandstand i bassinet, skal det sikres, at den nærliggende §3 beskyttet eng ikke påvirkes. Randers Kommune har allerede vurderet, at det planlagte areal for placering af bassin ikke er et § 3 naturbeskyttet område. Hensyntagen til grundvand og de endelige voluminer m.m. fastlægges i forbindelse med Vandmiljø Randers ansøger Randers Kommune om udledningstilladelse.

Afløbsvandføringen fra bassinet forventes at blive ca. 9 l/sek., hvorfor den ikke vil påvirke Kousted Å væsentligt.

Årlige udledte vand og stofmængder

I efterfølgende tabel er beregnet de årlige udledte vand- og stofmængder fra de berørte udløb. Status mængderne er fra den gældende spildevandsplan. Plan mængderne er beregnet efter separatkloakkens arealenhedstal, baseret på befæstelsesgraden i status, så tallene er sammenlignelige.

Kloaktype	Stade	Volumen [m ³ /år]	BOD [kg/år]	Total-N [kg/år]	Total-P [kg/år]
Fælleskloak	Status	6.733	202	80,8	13,5
Separatkloak	Status	6.769	41	13,5	2,0
Separatkloak	Plan	40.667	98	65,1	4,9
Status – plan	Forskel	-27.165	145	29,3	10,6

Tabel 3 Årlige udledninger af vand- og stofmængder fra berørte regnbetingede udløb

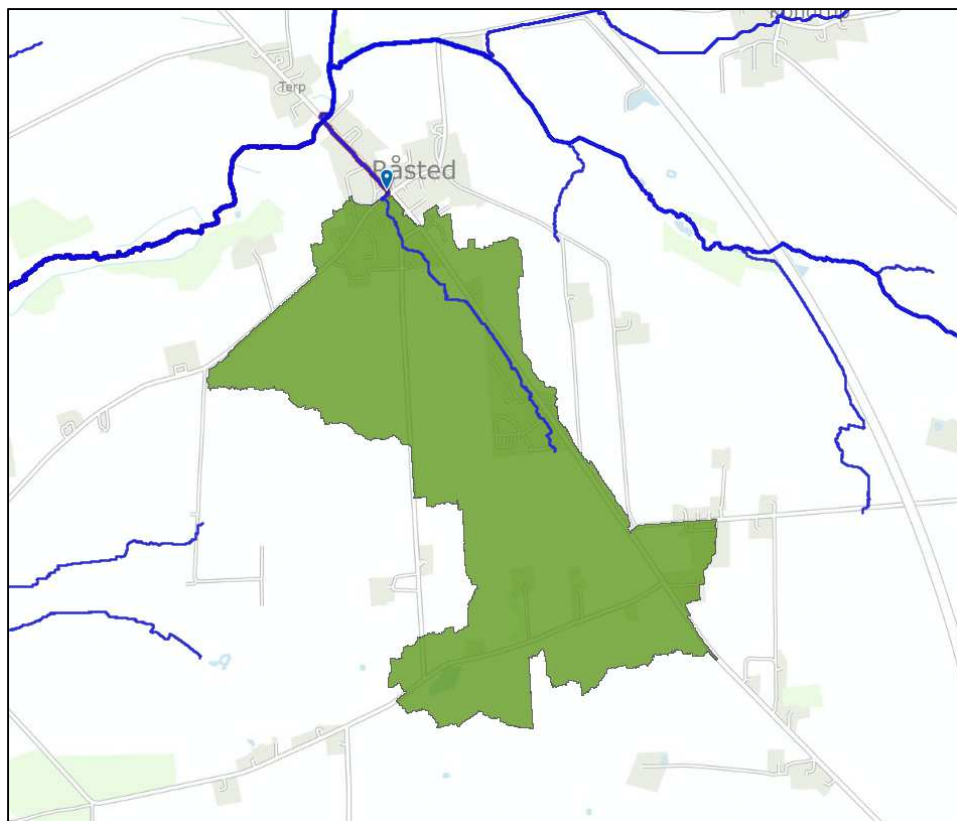
Ovenstående Tabel 3 viser, at den udledte vandmængde til Kousted Å vil stige efter separeringen, mens stofudledningen reduceres efter separeringen. Den øgede vandmængde svarer til reduktionen i pumpning til Randers Centralrenseanlæg.



Derudover vil tilledningen til Randers Centralrenseanlæg også blive reduceret med vandmængden fra det topografiske opland, da det ledes udenom kloakken til Kousted Å.

Vandløb/Spildevandsanlæg

Det topografiske opland opstrøms Råsted afvander til den eksisterende fælleskloak. Det betyder, at der skal pumpes meget uvedkommende vand til Randers Centralrenseanlæg, hvilket Vandmiljø Randers vil adskille i forbindelse med separeringen af fælleskloakken. I den efterfølgende figur er illustreret det topografiske opland, hvor vandet kan strømme mod kloakken i Råsted.



Figur 1 Det topografiske opland med grøn som kan afvande til kloakken i Råsted

Tilstrømningen til kloakken ændres ved at Vandmiljø Randers etablerer et særskilt regnvandssystem, hvor regnvand fra befæstede arealer inkl. veje i kloakoplande tilsluttes. Efter udførelse vil regnvandssystem og vandløb være adskilte systemer.

Det rørlagte vandløb vil herefter ikke længere være et spildevandsteknisk anlæg, men et privat vandløb omfattet af vandløbslovens regler. Vandmiljø Randers vil i forbindelse med ændringen sikre, at det rørlagte vandløb har en fysisk tilstand, svarende til den kvalitet Vandmiljø Randers anvender generelt ved kloakfornyelse.

Kommunen vil i forbindelse med ændringen til et privat vandløb behandle en vandløbssag, hvor det vil fremgå, hvilke ejere der fremover har ansvar for det rørlagte vandløb og en udgiftsfordeling for vedligeholdelsen af det rørlagte vand.



Da det rørlagte vandløb også ligger i vejarealer, vil Randers Kommune som vejmyndighed bære en større del af udgiftsfordelingen for vedligeholdelsen.

De berørte ejere har dræningsret og kan fremover lovligt tilslutte dræn til det rørlagte vandløb. Med dræningsret forstås en dræning/afvanding af tilstødende arealer til et niveau svarende til det afvandingsniveau, der er i det vandløb der udledes til. Ønskes en bedre afvanding skal der søges om tilladelse til regulering af vandløbet eller etablering af pumpe.

Vandmiljø Randers ejer et areal med et åbent regnvandsbassin ved Tinghøjvej (matrikel 14ad Råsted By, Råsted). Bassinet modtager vand fra det topografiske opland og fra ca. 500 meter af Tinghøjvej vest for Råsted. Vandmiljø Randers nedlægger bassinet i forbindelse med separatkloakeringen, da bassinet ikke tilsluttes den planlagte separatkloak. Bassinet kan overdrages til anden ejer.

Vandområder

Spildevand

Det rensede spildevand fra Randers Centralrenseanlæg udledes til Kristrup Landkanal. Kanalen er ikke målsat. Kanalen har udløb til Randers Fjord. Den inderste del af Randers Fjord har i vandområdeplanerne målsætningen godt økologisk potentiale og god kemisk tilstand. Den yderste del af Randers Fjord beliggende nord for Møllerup har i vandområdeplanerne målsætningen god økologisk tilstand og god kemisk tilstand. I vandområdeplanerne fremgår det for den inderste del af Randers Fjord, at dens nuværende tilstand er moderat økologisk potentiale og ukendt kemisk tilstand. I vandområdeplanerne fremgår det for den yderste del af Randers Fjord beliggende nord for Møllerup, at dens nuværende tilstand er dårlig økologisk tilstand og ikke god kemisk tilstand.

Randers Fjord er udlagt som EF habitatområde fra Uggeluse og ud mod Kattegat. Området fra Voer-Møllerup og ud er udlagt som EF-fuglebeskyttelsesområde, Randers og Mariager Fjorde og Ålborg Bugt, sydlige del og Ramsar område, dele af Randers og Mariager fjorde med tilgrænsende havområde.

Separeringen betyder, at udledningen fra Randers Centralrenseanlæg reduceres til gavn for recipienter.

Det vurderes på baggrund af dette, at udledningen i sig selv og sammen med andre spildevandsudledninger ikke giver anledning til en væsentlig påvirkning af Natura 2000-området.

Tag- og overfladevand

Tag- og overfladevand udledes til Kousted Å, som har et topografisk opland på ca. 62 km² ved det regnbetingede udløb. Kousted Å munder ud i Skals Å som har udløb i Hjarbæk Fjord.



Recipient	Økologisk tilstand	Økologisk mål
Kousted Å	Dårlig	God
Skals Å	Dårlig / god	God
Hjarbæk Fjord	Dårlig	God

Tabel 4 Den økologiske tilstand og mål af recipienter der modtager vand fra det planlagte regnbetingede udløb

Hjarbæk Fjord er et habitatområde og som det fremgår af ovenstående Tabel 4, er målet for den økologiske tilstand ikke opfyldt. Det betyder, at de udledte næringsstoffer ikke må stige. Med den planlagte separering vil den udledte mængde af næringsstoffer fra Råsted blive reduceret markant til gavn for Hjarbæk Fjord.

Ved separeringen af fælleskloakken vil to fælleskloakerede udløb og tre separatkloakerede udløb blive erstattet af ét separatkloakeret udløb.

Separeringen af fælleskloakken betyder også, at der ikke længere aflastes store mængder organisk stof, der kan give anledning til iltsvind i Kousted Å. Efter separatkloakeringen vil regnvandet udledes via regnvandsbassin. Udledningen vil fremover blive neddroset til ca. 9 l/sek. Begge dele vil sikre, at de regnbetingede udløb ikke vil være til hinder for at målsætningen kan opfyldes.

Konklusion

Projektet vurderes på denne baggrund ikke at være i konflikt med vandområdeplanen.

Naturbeskyttelse

Arealet til det planlagte bassin er ikke omfattet af naturbeskyttelseslovens §3 om naturbeskyttede områder, men ligger tæt ved en §3 beskyttet eng. Det skal sikres, at etablering af bassinet ikke påvirker engen.

Der er kortlagt Bilag 4 arter (Flagermus) i området, fordi det ligger nær Råsted Kirke og en undersøgelse i Randers Kommune har godtgjort at alle kirker bruges af flagermus. Selve det valgte område for placering af bassin ses ikke at rumme raste- eller yngleområde for flagermus.

Kousted Å går tæt forbi området og alle vandløb i Randers Kommune er registreret som potentielle for Odder. Odderen er et sky dyr og følsom over for forstyrrelse. Et mindre vandløb ind igennem en lille by vurderes derfor ikke at være et egentligt yngle- eller rasteområde for odder, desuden vurderes et regnvandsbassin ikke at påvirke odderens muligheder negativt.

Etableringen af regnvandsbassin vurderes ikke at være i konflikt med beliggenheden i området som i kommuneplanen er udpeget til:

- Grøn struktur
- Naturområde, Houmarksvej (landzone) – rammeområde 4.00.L 15
- Ligger indenfor område med særlig geologiske interesser
- Ligger indenfor område med særlig landskabelige interesser



Grundvandsforhold

Råsted er beliggende i et område med særlige drikkevandsinteresser (OSD), hvorfor der vil være behov for at sikre, at der ikke kan ske nedsivning fra bassinet, og der må forventes krav om tæt bund under bassinet.

Arkæologi

Museum Østjylland anbefaler, at der foretages en arkæologisk forundersøgelse af det berørte areal inden anlægsarbejdet påbegyndes – eller i form af en overvågning af anlægsarbejdet. Dermed kan det konstateres, om der er fortidsminder, og omfanget kan blive afdækket med henblik på en egentlig undersøgelse. Dette for at anlægsarbejdet ikke skal forsinkes unødigt af en arkæologisk undersøgelse.

Miljøvurdering

Nærværende tillæg er omfattet af Bekendtgørelse om miljøvurdering af planer og programmer (LBK nr. 1225 af 25/10/2018).

Tillægget til spildevandsplanen er blevet miljøscreenet. Det er kommunens vurdering, at tillægget ikke skal miljøvurderes, eftersom der ikke vil ske nævneværdig påvirkning af miljøet.

Begrundelse

Randers Kommune har lagt vægt på, at Råsted på nuværende tidspunkt har overløb af opspædet spildevand fra fælleskloakken til Kousted Å. Ved gennemførelse af separatkloakeringen ændres udledningen fra overløb med opspædet spildevand til udledning af rensset tag- og overfladevand til Kousted Å. Samtidig bliver udledningen neddroset således, at den hydrauliske belastning af Kousted Å bliver reduceret markant.

Råsted leder spildevand og regnvand til Randers Centralrenseanlæg. Ved gennemførelse af separatkloakeringen bliver den hydrauliske belastning af Randers Centralrenseanlæg reduceret, da også det rørlagte vandløb frakobles kloakken. Det medfører en mindre udledning af næringsstoffer fra renseanlægget. Projektet vil derfor medføre en positiv indvirkning på recipienter.

Kommunalbestyrelsens beslutning om ikke at udarbejde en miljøvurdering offentliggøres sammen med nærværende forslag om tillæg til spildevandsplan. Beslutningen kan påklages til Natur- og Miljøklagenævnet med en klagefrist på 4 uger for offentliggørelsen.

Grundejere der berøres af tillægget

Sikring af rettighed til etablering og efterfølgende inspektion af ledninger og bassiner, og andre nødvendige anlæg på private arealer sker gennem frivillig aftale eller ved ekspropriation med hjemmel i henhold til Miljøbeskyttelseslovens §§ 58-60, se bilag 2.

I forbindelse med ekspropriationsproceduren sikres, at lodsejere har mulighed for at komme med kommentarer, forslag og/eller indsigelse mod den foreslåede ledningsføring, placering af brønde, bassin m.v.



I samme forbindelse aftales beløb for erstatning for arealerhvervelse, adgangsrettigheder, gener o.l., som er skattefrie, hvis aftalen er foretaget ved ekspropriation eller på ekspropriationslignende vilkår.

Under anlæggelse af ledningssystemet må lodsejere tåle gener i forbindelse med gravearbejderne.

Matrikler for direkte berørte lodsejere er angivet i bilag 4, som vil:

- modtage brev om at nærværende tillæg til spildevandsplanen sendes i høring.
- blive nærmere informeret af Vandmiljø Randers om detaljer i projektet, når disse foreligger,
- indkaldes til åstedsforsretning i forbindelse med evt. ekspropriation.

Arealer for placering af regnvandsbassin samt placering af ledningsanlæg fastsættes endeligt i forbindelse med detailprojekteringen. Dermed kan de nødvendige arealer variere i forhold til det viste. Tekniske anlæg uden for offentligt vejareal tinglyses på den pågældende ejendom med adgangsret til drift, vedligeholdelse samt fornyelse. Ved anlæg af regnvandsbassin erhverves jorden fra pågældende lodsejere. Dette uddybes yderligere i Bilag 2 "Arealbehov og rådighedsindskrænkninger".

I forbindelse med etableringen af ledninger, bassin og pumpestation sker der rådighedsindskrænkelse og en tinglysning af samme (se bilag 2).

Tilladelser

Før etablering af bassin skal der søges om:

- udledningstilladelse,
- landzonetilladelse,
- evt. dispensation for §3 naturbeskyttelse.

Økonomi

Anlægsaktiviteterne finansieres af Vandmiljø Randers for midler til anlæg og renovering, der er takstfinansierede.

Anlægsomkostninger til separatkloakeringen forventes overslagsmæssigt at beløbe sig til ca. 20 mio. kr. ekskl. moms, men kan afvige meget ved det endelige projekt.

Private ledningsanlæg og private regnvandshåndteringsløsninger finansieres af de enkelte grundejere."

Tidsplan

Anlægsarbejdet i forbindelse med separeringen forventes opstartet 2021/2022 og forløbe i etaper over ca. 4 år.

Efter den gennemførte kloakseparering har de enkelte grundejere en frist på mindst 6 måneder til at separere kloaksystemet på egen grund, og tilslutte regn- og spildevandsledninger til de nye regn- og spildevandsledninger, som etableres i skel.



Fristen for separering på egen grund meddeles i et påbud fra Randers Kommune. Separeringen skal udføres af autoriseret kloakmester, og denne skal indsende erklæring om, at ejendommen er separeret.



Bilag 1 Lovgrundlag

Administrationen af kommunens spildevandsforhold sker med udgangspunkt i følgende love, bekendtgørelser og vejledninger, som kan findes på retsinformation.dk.

Love:

- [Lov om miljøbeskyttelse, jf. lovbekendtgørelse nr. 1218 af 25. november 2019](#)
- [Bekendtgørelse af lov om betalingsregler for spildevandsforsyningsselskaber m.v. nr. 553 af 24. april 2020](#)
- [Bekendtgørelse af lov om afgift af spildevand nr. 478 af 14. april 2020](#)

Bekendtgørelser:

- [Bekendtgørelse om spildevandstilladelser m.v. efter miljøbeskyttelseslovens kapitel 3 og 4, nr. 2292 af 30. december 2020](#)
- [Bekendtgørelse af lov om miljøvurdering af planer og programmer og af konkrete projekter \(VVM\), lov nr. 973 af 25. juni 2020](#)
- [Bekendtgørelse om krav til udledning af visse forurenende stoffer til vandløb, søer, overgangsvande, kystvande og havområder, nr. 1433 af 21. november 2017.](#)

Vejledninger:

- [Vejledning nr. 28 af juni 2018. Spildevandsvejledningen - vejledning til bekendtgørelse om spildevandstilladelser m.v. efter miljøbeskyttelseslovens kapitel 3 og 4](#)
- Rørcenteranvisning 013, Erfaringer med nedsivningsanlæg februar 2007.
- Vejledning fra Miljøstyrelsen 3/2001. Betalingsregler for spildevandsanlæg.



Bilag 2 Arealbehov og rådighedsindskrænkninger

Omfanget af rådighedsindskrænkninger vil kunne afvige fra efterfølgende i den endelige deklaration. Denne vil blive nærmere fastlagt i forbindelse med den forestående detailprojektering. Rådighedsindskrænkninger vil ske i form af arealafståelse eller servitutpålæg. Servitutpålæg vil bl.a. bestå i deklaration, omfattende nedenstående punkter.

1. Deklarationsbælte

Der fastlægges et deklaraionsbælte, som minimum skal være 2 meter på hver sin side af ledningsanlægget, målt fra midten af ledningen. Det er ikke tilladt – uden forudgående tilladelse fra Vandmiljø Randers – at opføre bygninger eller bygningslignende konstruktioner (f.eks. større støtemure), eller foretage beplantning med træer eller beplantning med buske med dybdegående rødder, eller i øvrigt iværksætte noget inden for deklaraionsbæltet, der kan være til hinder for adgangen til ledningsnettet, eller til skade for anlægget og for dets beståen.

2. Adgang til ledningsanlæg

Ledningsnettet skal henlægges uforstyrret, og der skal til enhver tid gives de berettigede adgang til eftersyn og rensning af ledningsanlægget, samt til at forestå reparations- og vedligeholdelsesarbejder i det omfang Vandmiljø Randers skønner det nødvendigt.

3. Ulemper samt retablering m.v.

Der skal til enhver tid tåles de ulemper, der kan være forbundet med eventuelle eftersyn, vedligeholdelses- eller reparationsarbejder. I forbindelse med vedligeholdelses- eller reparationsarbejder af ledningsanlægget, foretager ledningsejeren retablering af terræn, belægninger m.v. Erstatning for eventuel forvoldt skade fastlægges ved mindelig overenskomst mellem parterne, eller i mangel heraf, af uvildige personer udmeldt af retten.

Deklarationer begæres tinglyst på de berørte matrikler med Vandmiljø Randers som påtale berettigede. Randers Kommunalbestyrelse erklærer, at man, med henblik på at gennemføre nærværende plan, er indstillet på at fortage fornødne arealerhvervelser, samt erhvervelser af rådigheder, ved ekspropriation i overensstemmelse med reglerne i lov om miljøbeskyttelse.



Bilag 3 Temakort Råsted

Temakortet findes som særskilt bilag.



Bilag 4 Berørte matrikler

Matr. nr.	Ejerlavnavn	Ejerlavskode	Årsag
22a	Råsted By, Råsted	920854	Etablering af regnvandsbassin
22g	Råsted By, Råsted	920854	Etablering af regnvandsbassin
2r	Råsted By, Råsted	920854	Etablering af regnvandsbassin
3c	Borup By, Borup	920252	Ejendom separatloakeres
3f	Borup By, Borup	920252	Ejendom separatloakeres
4g	Borup By, Borup	920252	Ejendom separatloakeres
4h	Borup By, Borup	920252	Ejendom separatloakeres
4i	Borup By, Borup	920252	Ejendom separatloakeres
4k	Borup By, Borup	920252	Ejendom separatloakeres
4l	Borup By, Borup	920252	Ejendom separatloakeres
4m	Borup By, Borup	920252	Ejendom separatloakeres
7000f	Borup By, Borup	920252	Ejendom separatloakeres
7000h	Borup By, Borup	920252	Ejendom separatloakeres
7b	Borup By, Borup	920252	Ejendom separatloakeres
7d	Borup By, Borup	920252	Ejendom separatloakeres
10c	Råsted By, Råsted	920854	Ejendom separatloakeres
10e	Råsted By, Råsted	920854	Ejendom separatloakeres
10f	Råsted By, Råsted	920854	Ejendom separatloakeres
10g	Råsted By, Råsted	920854	Ejendom separatloakeres
10h	Råsted By, Råsted	920854	Ejendom separatloakeres
10i	Råsted By, Råsted	920854	Ejendom separatloakeres
10k	Råsted By, Råsted	920854	Ejendom separatloakeres
10l	Råsted By, Råsted	920854	Ejendom separatloakeres
10m	Råsted By, Råsted	920854	Ejendom separatloakeres
10n	Råsted By, Råsted	920854	Ejendom separatloakeres
10o	Råsted By, Råsted	920854	Ejendom separatloakeres
10p	Råsted By, Råsted	920854	Ejendom separatloakeres
10q	Råsted By, Råsted	920854	Ejendom separatloakeres
10r	Råsted By, Råsted	920854	Ejendom separatloakeres
10s	Råsted By, Råsted	920854	Ejendom separatloakeres
10t	Råsted By, Råsted	920854	Ejendom separatloakeres
10x	Råsted By, Råsted	920854	Ejendom separatloakeres
10z	Råsted By, Råsted	920854	Ejendom separatloakeres
11o	Råsted By, Råsted	920854	Ejendom separatloakeres
13a	Råsted By, Råsted	920854	Ejendom separatloakeres
13c	Råsted By, Råsted	920854	Ejendom separatloakeres
13d	Råsted By, Råsted	920854	Ejendom separatloakeres
13e	Råsted By, Råsted	920854	Ejendom separatloakeres
14a	Råsted By, Råsted	920854	Ejendom separatloakeres
14ab	Råsted By, Råsted	920854	Ejendom separatloakeres
14ad	Råsted By, Råsted	920854	Ejendom separatloakeres



Matr. nr.	Ejerlavnavn	Ejerlavskode	Årsag
14af	Råsted By, Råsted	920854	Ejendom separatkloakeres
14ag	Råsted By, Råsted	920854	Ejendom separatkloakeres
14ah	Råsted By, Råsted	920854	Ejendom separatkloakeres
14c	Råsted By, Råsted	920854	Ejendom separatkloakeres
14d	Råsted By, Råsted	920854	Ejendom separatkloakeres Ejendom kan få pålagt servitut for ledninger og brønde
14e	Råsted By, Råsted	920854	Ejendom separatkloakeres Ejendom kan få pålagt servitut for ledninger og brønde
14f	Råsted By, Råsted	920854	Ejendom separatkloakeres
14g	Råsted By, Råsted	920854	Ejendom separatkloakeres
14h	Råsted By, Råsted	920854	Ejendom separatkloakeres
14k	Råsted By, Råsted	920854	Ejendom separatkloakeres Ejendom kan få pålagt servitut for ledninger og brønde
14l	Råsted By, Råsted	920854	Ejendom separatkloakeres
14m	Råsted By, Råsted	920854	Ejendom separatkloakeres
14n	Råsted By, Råsted	920854	Ejendom separatkloakeres
14o	Råsted By, Råsted	920854	Ejendom separatkloakeres
14q	Råsted By, Råsted	920854	Ejendom separatkloakeres
14r	Råsted By, Råsted	920854	Ejendom separatkloakeres
14t	Råsted By, Råsted	920854	Ejendom separatkloakeres
14u	Råsted By, Råsted	920854	Ejendom separatkloakeres
14v	Råsted By, Råsted	920854	Ejendom separatkloakeres Ejendom kan få pålagt servitut for ledninger og brønde
14x	Råsted By, Råsted	920854	Ejendom separatkloakeres Ejendom kan få pålagt servitut for ledninger og brønde
14y	Råsted By, Råsted	920854	Ejendom separatkloakeres
14z	Råsted By, Råsted	920854	Ejendom separatkloakeres
14æ	Råsted By, Råsted	920854	Ejendom separatkloakeres
14ø	Råsted By, Råsted	920854	Ejendom separatkloakeres
14aa	Råsted By, Råsted	920854	Ejendom separatkloakeres
17a	Råsted By, Råsted	920854	Ejendom separatkloakeres
17d	Råsted By, Råsted	920854	Ejendom separatkloakeres
17n	Råsted By, Råsted	920854	Ejendom separatkloakeres
17p	Råsted By, Råsted	920854	Ejendom separatkloakeres
17q	Råsted By, Råsted	920854	Ejendom separatkloakeres
18a	Råsted By, Råsted	920854	Ejendom separatkloakeres
18b	Råsted By, Råsted	920854	Ejendom separatkloakeres
18c	Råsted By, Råsted	920854	Ejendom separatkloakeres
18d	Råsted By, Råsted	920854	Ejendom separatkloakeres
18e	Råsted By, Råsted	920854	Ejendom separatkloakeres
18f	Råsted By, Råsted	920854	Ejendom separatkloakeres
18g	Råsted By, Råsted	920854	Ejendom separatkloakeres



Matr. nr.	Ejerlavnavn	Ejerlavskode	Årsag
18h	Råsted By, Råsted	920854	Ejendom separatkloakeres Ejendom kan få pålagt servitut for ledninger og brønde
18i	Råsted By, Råsted	920854	Ejendom separatkloakeres
18m	Råsted By, Råsted	920854	Ejendom separatkloakeres
18n	Råsted By, Råsted	920854	Ejendom separatkloakeres Ejendom kan få pålagt servitut for ledninger og brønde
18o	Råsted By, Råsted	920854	Ejendom separatkloakeres
1a	Råsted By, Råsted	920854	Ejendom separatkloakeres
21c	Råsted By, Råsted	920854	Ejendom separatkloakeres
21d	Råsted By, Råsted	920854	Ejendom separatkloakeres
21e	Råsted By, Råsted	920854	Ejendom separatkloakeres
21f	Råsted By, Råsted	920854	Ejendom separatkloakeres
21g	Råsted By, Råsted	920854	Ejendom separatkloakeres
22b	Råsted By, Råsted	920854	Ejendom separatkloakeres
22d	Råsted By, Råsted	920854	Ejendom separatkloakeres
26a	Råsted By, Råsted	920854	Ejendom separatkloakeres
27a	Råsted By, Råsted	920854	Ejendom separatkloakeres
27b	Råsted By, Råsted	920854	Ejendom separatkloakeres
29a	Råsted By, Råsted	920854	Ejendom separatkloakeres
29ab	Råsted By, Råsted	920854	Ejendom separatkloakeres
29af	Råsted By, Råsted	920854	Ejendom separatkloakeres
29ag	Råsted By, Råsted	920854	Ejendom separatkloakeres
29ai	Råsted By, Råsted	920854	Ejendom separatkloakeres
29ak	Råsted By, Råsted	920854	Ejendom separatkloakeres Ejendom kan få pålagt servitut for ledninger og brønde
29an	Råsted By, Råsted	920854	Ejendom separatkloakeres
29ap	Råsted By, Råsted	920854	Ejendom separatkloakeres
29aq	Råsted By, Råsted	920854	Ejendom separatkloakeres
29ar	Råsted By, Råsted	920854	Ejendom separatkloakeres
29as	Råsted By, Råsted	920854	Ejendom separatkloakeres
29at	Råsted By, Råsted	920854	Ejendom separatkloakeres
29au	Råsted By, Råsted	920854	Ejendom separatkloakeres
29av	Råsted By, Råsted	920854	Ejendom separatkloakeres
29ax	Råsted By, Råsted	920854	Ejendom separatkloakeres Ejendom kan få pålagt servitut for ledninger og brønde
29ay	Råsted By, Råsted	920854	Ejendom separatkloakeres
29aæ	Råsted By, Råsted	920854	Ejendom separatkloakeres
29aø	Råsted By, Råsted	920854	Ejendom separatkloakeres
29h	Råsted By, Råsted	920854	Ejendom separatkloakeres
29n	Råsted By, Råsted	920854	Ejendom separatkloakeres
29o	Råsted By, Råsted	920854	Ejendom separatkloakeres



Matr. nr.	Ejerlavnavn	Ejerlavskode	Årsag
29p	Råsted By, Råsted	920854	Ejendom separatkloakeres Ejendom kan få pålagt servitut for ledninger og brønde
29q	Råsted By, Råsted	920854	Ejendom separatkloakeres Ejendom kan få pålagt servitut for ledninger og brønde
29z	Råsted By, Råsted	920854	Ejendom separatkloakeres
29aa	Råsted By, Råsted	920854	Ejendom separatkloakeres
2i	Råsted By, Råsted	920854	Ejendom separatkloakeres
2l	Råsted By, Råsted	920854	Ejendom separatkloakeres
2m	Råsted By, Råsted	920854	Ejendom separatkloakeres
2n	Råsted By, Råsted	920854	Ejendom separatkloakeres
2p	Råsted By, Råsted	920854	Ejendom separatkloakeres
2r	Råsted By, Råsted	920854	Ejendom separatkloakeres
35	Råsted By, Råsted	920854	Ejendom separatkloakeres
3c	Råsted By, Råsted	920854	Ejendom separatkloakeres
3h	Råsted By, Råsted	920854	Ejendom separatkloakeres
3o	Råsted By, Råsted	920854	Ejendom separatkloakeres
4d	Råsted By, Råsted	920854	Ejendom separatkloakeres Ejendom kan få pålagt servitut for ledninger og brønde
4f	Råsted By, Råsted	920854	Ejendom separatkloakeres
4g	Råsted By, Råsted	920854	Ejendom separatkloakeres
4h	Råsted By, Råsted	920854	Ejendom separatkloakeres
4i	Råsted By, Råsted	920854	Ejendom separatkloakeres
4l	Råsted By, Råsted	920854	Ejendom separatkloakeres
4m	Råsted By, Råsted	920854	Ejendom separatkloakeres
4n	Råsted By, Råsted	920854	Ejendom separatkloakeres
4o	Råsted By, Råsted	920854	Ejendom separatkloakeres
4p	Råsted By, Råsted	920854	Ejendom separatkloakeres Ejendom kan få pålagt servitut for ledninger og brønde
4v	Råsted By, Råsted	920854	Ejendom separatkloakeres
7000a	Råsted By, Råsted	920854	Ejendom separatkloakeres
7000b	Råsted By, Råsted	920854	Ejendom separatkloakeres
7000c	Råsted By, Råsted	920854	Ejendom separatkloakeres
7000d	Råsted By, Råsted	920854	Ejendom separatkloakeres
7000e	Råsted By, Råsted	920854	Ejendom separatkloakeres
7000g	Råsted By, Råsted	920854	Ejendom separatkloakeres
7000l	Råsted By, Råsted	920854	Ejendom separatkloakeres



Bilag 5 Kloakplande og udløb i Råsted

Delopland	Opland	Areal [ha]	Bef.grad status	Bef.grad plan	Kloak-type	PE bolig	PE industri	PE i alt	Udløbs nr.	Til nyt bassin	Bemærkning
BE21.1	X01	4,9	0,25	0,30	Fælles	83	-	83	X01U90a	Ja	Opland separeres
BE21.6	X03	7,5	0,25	0,30	Fælles	156	-	156	X01U90a	Ja	Opland separeres
BE21.7	X03	0,9	0,15	0,70	Fælles	5	-	5	X01U90a	Ja	Opland separeres
BE24	X04	6,4	0,45	0,30	Fælles	78	18	96	X01U90a	Ja	Opland separeres
O49	X05	5,8	0,30	0,30	Fælles	18	-	18	X01U90a	Ja	Opland separeres
T6	X01	0,4	0,05	0,20	Fælles	3	-	3	X01U089	Ja	Opland separeres
U1	X04	0,8	0,45	0,50	Fælles	3	-	3	X01U90a	Ja	Opland separeres
BE21.2	X02	2,0	0,20	0,30	Separat	34	-	34	X02U091		Maks afl.koef. er: 0.30 (20.10.2003).
BE21.4	X01	0,5	0,40	0,70	Separat	-	-	-	X01U090	Ja	Maks afl.koef. er: 0.70 (20.10.2003).
BE21.5	X03	0,6	0,55	0,70	Separat	-	-	-	X03U161, X03U162	Ja	Maks afl.koef. er: 0.70 (20.10.2003).
BE21.8	X02	0,3	0,25	0,30	Separat	3	-	3	X02U091		Maks afl.koef. er: 0.30 (20.10.2003).
E44.1	X01	1,0	0,50	0,70	Separat	5	-	5	X01U090	Ja	Maks afl.koef. er: 0.70 (20.10.2003).
RN11.1	X02	0,3	0,20	0,30	Separat	3	-	3	X02U091		Maks afl.koef. er: 0.30 (20.10.2003).
BE21.9	-	0,2	0,20	0,30	Separat	2	-	2	X05AMT1		Nyt opland, som vurderes at nedsive
E44.2	X02	1,0	-	0,70	Separat	13	12	25	X01U090	Ja	Planopland
BE21.3	X02	0,7	-	0,30	Separat	11	-	11	X02U091		Planopland

Opdateret

Befæstet areal til bassin [ha]

Status	Plan
9,24	10,63

Note 1. Befæstelsesgrad svarer til afløbskoefficient.



