



Naturstyrelsen Kronjylland v/Jesper Stenild
Vasevej 7
8920 Randers NV

Randers Kommune
Miljø Natur og Landbrug
Odinsgade 7
8900 Randers C

Telefon +45 8915 1515
Direkte 89151746

Esben.Husted.Kjaer@randers.dk
www.randers.dk

Dato: 05-12-2022 /Journalnummer: 06.02.03.-P19-13-22

Udkast: Høring om Godkendelse af vandløbsreguleringer i form af sløjfning af private dræn og grøft på Skovfogedengen (Engene øst for Tuemosen)

Naturstyrelsen Kronjylland ønsker at genskabe den naturlige hydrologi på et 25,5 ha stort engområde, Skovfogedengen, mellem Tuemosen og Vasevej. Projektet gennemføres som en del af det EU medfinansierede LIFE projekt *LIFE Raised Bogs in Denmark* som Naturstyrelsen og Randers Kommune gennemfører i fællesskab.

Projektet omfatter sløjfning af dræn på engområdet samt en grøft i kanten af engområdet.

Lovgrundlag:

Reguleringsprojektet sendes i høring jf.:

- Bekendtgørelse nr. 834 af 27. juni 2016 om vandløbsregulering og –restauration m.v.¹ (Regulerings- og restaureringsbekendtgørelsen)
 - § 15² (Offentliggørelse af reguleringsprojekt)

Afgørelsen vil blive truffet med hjemmel i:

- Bekendtgørelse nr. 1217 af 25. november 2019 af lov om vandløb³ (Vandløbsloven)
 - § 16⁴ (Regulering af vandløbs skikkelse og forløb)
 - § 17⁵ (Regulering af vandløb kun efter vandløbsmyndighedens bestemmelser)
- Bekendtgørelse nr. 834 af 27. juni 2016 om vandløbsregulering og –restauration m.v.

¹ <https://www.retsinformation.dk/eli/lta/2016/834>

² § 15. Hvis vandløbsmyndigheden efter modtagelsen af de indhentede udtalelser finder, at sagen bør fremmes, skal vandløbsmyndigheden offentliggøre en meddelelse om projektet. Meddelelsen skal indeholde en kort redegørelse for projektet og oplysning om, at eventuelle indsigelser kan indgives skriftligt til vandløbsmyndigheden inden for en frist på mindst 4 uger.

³ <https://www.retsinformation.dk/eli/lta/2019/1217>

⁴ § 16. Ved regulering af et vandløb forstås ændring af vandløbets skikkelse, herunder vandløbets forløb, bredde, bundkote og skråningsanlæg, medmindre foranstaltningerne er omfattet af kapitel 8 eller kapitel 10.

⁵ § 17. Vandløb må kun reguleres efter vandløbsmyndighedens bestemmelse.

- § 3⁶ (Regulering af vandløb kun efter vandløbsmyndighedens bestemmelser)

Kort oprids af baggrund

Engene har siden ca. 1850 været afvandet og brugt til afgræsning eller dyrkning. Den østligste halvdel formentlig lidt mere intensivt, da terrænet her ligger knap 0,5 meter lavere end den vestligste halvdel. Afvandingen er i starten sket ved grøftning, men op gennem 1900-tallet er grøfterne blevet erstattet af tegldræn.

Der er allerede nu opstået en rigkærsvegetation på dele af arealet. Med en mere naturlig hydrologi, vil denne få forbedrede forhold og vil på sigt kunne brede sig. På lang sigt er det tanken, at vandstanden igen får en rolle som en dynamisk og artsfordelende faktor på arealet. Således at den genskabte hydrologi starter en succession hen mod vådere naturtyper, kulminerende med lav- eller højmoser. Arealet forventes omfattet af en fremtidig græsningsdrift i en eller anden form, hvor det er nedbørsforholdene det enkelte år, der vil styre, hvilke dele, der bliver afgræsset.

En naturlig hydrologi på engen vil blive opnået ved at dræn samt en grøft på arealet sløjfes, så området derved bliver vådere. Reguleringsprojekterne berører kun private vandløb.

Projektets parter

Ansøger

Naturstyrelsen Kronjylland, Vasevej 7, 8920 Randers NV v/kontaktperson Jesper Ste-nild
--

Berørte parter

Navn	Adresse	Matrikel nr.	Ejerlav
Naturstyrelsen Kronjylland	Vasevej 7, 8920 Randers NV	1a	Fussingø Hgd., Ålum

Beskrivelse af vandløbene

Klassifikation: Private vandløb.
Randers Kommune er vandløbsmyndighed.

Vandsystem: Vandløbene indgår i Skals Å -vandløbssystemet.

De fire vestligste dræn afvander via mindre vandløb til det offentlige vandløb Skals Å (gl. kommunevandløb), der løber til Skals Å (gl. amtsvandløb), der udgør hovedløbet. Skals Å (gl. amtsvandløb) er ligeledes offentligt.

De østlige dræn og grøften løber til Fussing Nye Bæk, der løber til Skals Å (gl. amtsvandløb).

⁶ § 3. Vandløb må kun reguleres efter vandløbsmyndighedens bestemmelse.

Fysiske forhold:

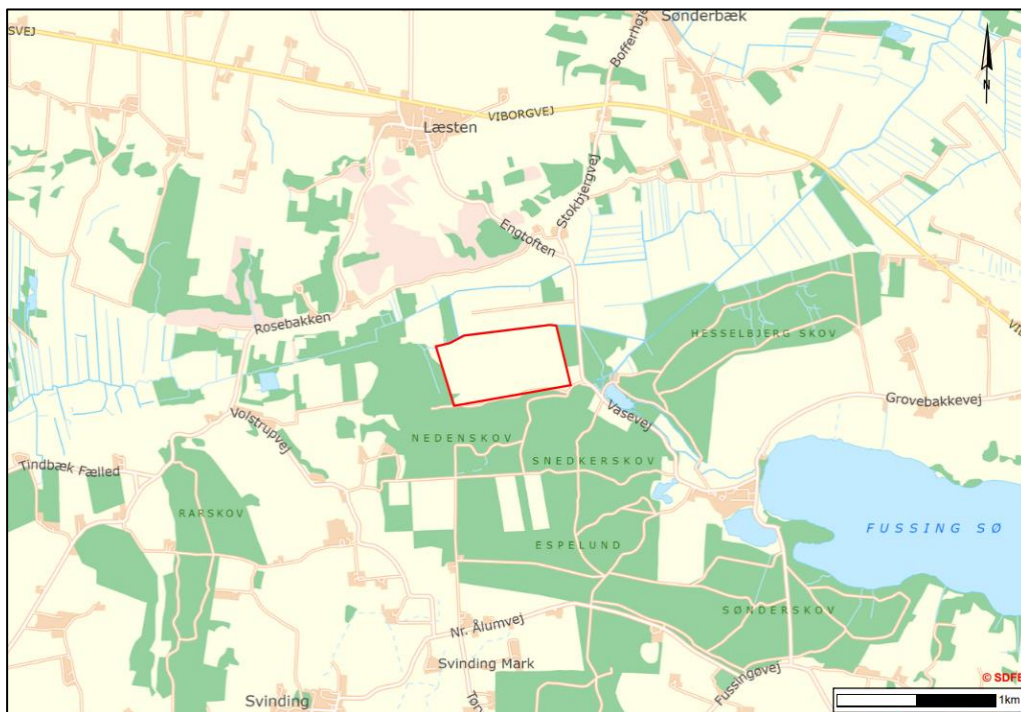
Der er tale om rørlagte dræn samt en afvandingsgrøft, der er 2-3 meter bred og meget dybt nedskåret (mere end 1,2 m). Figur 2 viser et 2022-luftfoto af projektområdet.

Projektets lokalitet

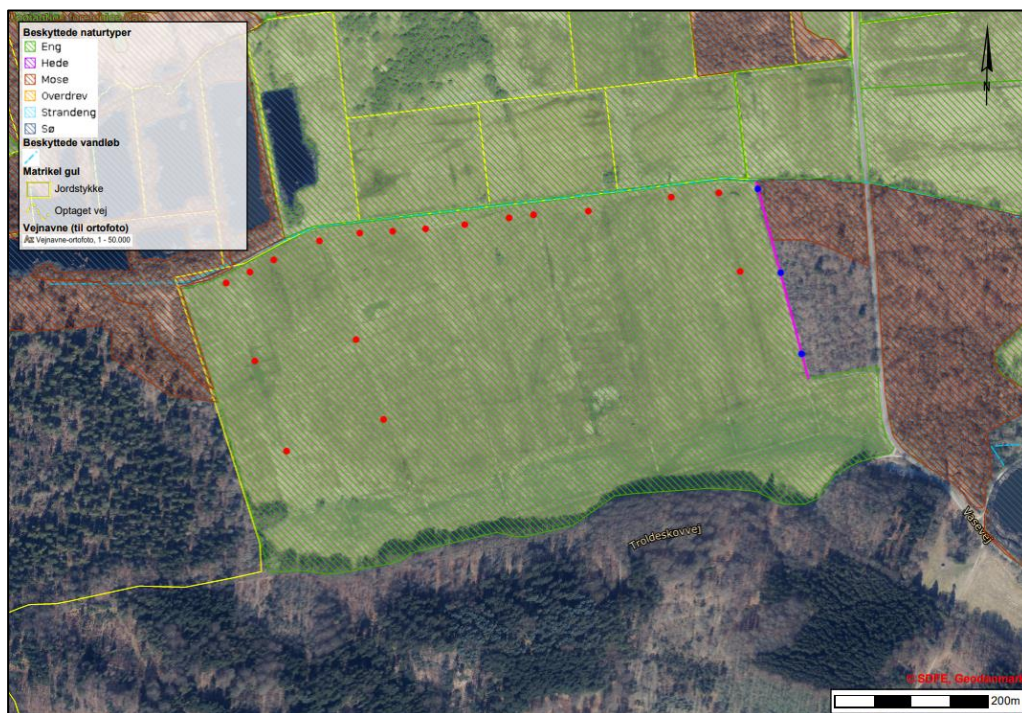
Projektet udføres på matrikel nr. 1a Fussingø Hgd., Ålum.

Nedenstående figur 1 viser et oversigtskort i stor skala, hvor projektområdets beliggenhed er vist.

Figur 2 viser 2022-luftfoto af projektområdet, hvor matrikler og beskyttet natur er angivet.



Figur 1: Oversigtskort. Den røde polygon markerer området, hvor vandløbsreguleringerne udføres. Målestok er angivet i nederste højre hjørne. Baggrundskort © SDFE, 14.11.2022/WMS-tjeneste, skærmkort, almindeligt.



Figur 2: 2022-luftfoto af område, hvor vandløbsreguleringerne udføres. De røde punkter markerer, hvor dræn afbrydes. De blå punkter markerer punktlukninger af grøft. Den lilla streg markerer sløjfning af grøft. Beskyttede naturtyper er vist med signaturforklaring i øverste venstre hjørne. De gule streger angiver matrikelskel. Målestok er angivet i nederste højre hjørne. Baggrundskort © SDFE, 14.11.2022/WMS-tjeneste, Ortofoto forår 2022, matrikeldata, beskyttet natur og vejnavne. Indeholder data, som benyttes i henhold til vilkår for brug af danske offentlige data.

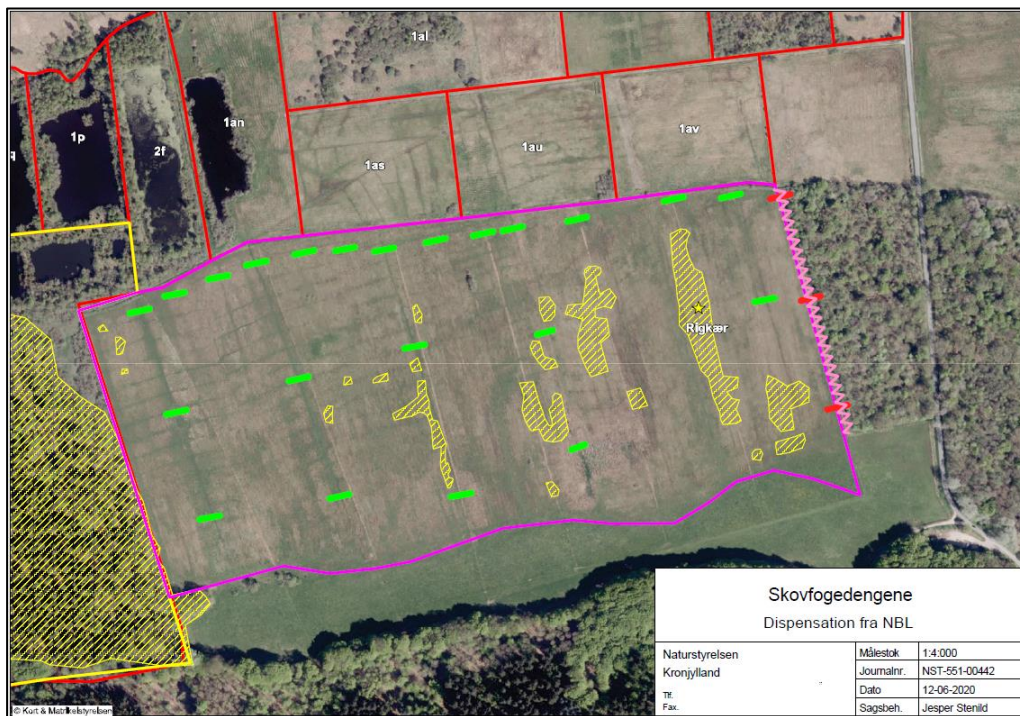
Projektets indhold

Beskrivelse

Generelt vedr. arbejdets udførelse:

I forbindelse med sløjfning af dræn og grøft på arealet vil det blive sikret, at det ikke sker på arealer, hvor der er registreret rigkær.

Figur 3 viser et udklip fra bilag B til *Naturgenopretning af enge øst for Tuemosen ved Læsten Bakker*. Ansøgning om dispensation fra naturbeskyttelsesloven af 19. juni 2020, bilag B er vedlagt til nærværende godkendelse som bilag 1. På figuren ses placeringen af reguleringsindsatserne i forhold til udbredelsen af rigkær.



Figur 3: Placering af reguleringsindsatser i forhold til rigkær. De korte grønne linjer markerer, hvor dræn afbrydes. De korte røde linjer markerer punktlukning af grøft. Den lyserøde zigzag linje markerer sløjfning af grøft. De gule skraverede felter markerer rigkær. Udklip fra bilag B til *Naturgenopretning af enge øst for Tuemosen ved Læsten Bakker. Ansøgning om dispensation fra naturbeskyttelsesloven af 19. juni 2020.*

Afbrydelse af dræn:

Drænene afbrydes ved at grave ned til drænet og knuse rørstykker á 2-3 m længde. Der påsættes en tæt slutprop på drænderne inden den opgravede jord genfyldes i det gravede hul. De påtænkte opgravninger er vist med grønt på figur 3.

På højdemodellen kan man se, at jorden omkring drænene har sat sig så meget, at der er dannet render. For at disse ikke skal have en afvandende funktion, vil der i forbindelse med at hullerne fra de opgravede dræn opfyldes, blive lagt yderligere materiale på, så renderne bliver lukket på de nederste ca. 10 meter mod den nordlige skelgrøft (Fussing Nye Bæk). Dette udføres med materiale fra det bagved liggende areal. Der fyldes med en vis overhøjde for at kompensere for evt. sætninger i jorden.

I hele fasen sikres det, at der ikke arbejdes i de områder, hvor der er registreret rigkær.

Punktlukning og sløjfning af grøft:

Helt mod øst i projektområdet ligger der en dybere grøft, der adskiller engen fra et mindre moseområde. Planen er, at denne grøft lukkes i to omgange:

Først blokering med tre dæmninger, vist med rødt på figur 3.

Efter 1-2 år vurderes effekten, og hvis den ikke er tilstrækkelig ønskes mulighed for at kaste hele grøften til på det stykke, der er vist med lyserød zigzag signatur på figur 3.

I begge tilfælde vil lukningen ikke kun påvirke engen i projektområdet, men også den § 3-beskyttede mose øst for grøften. Også her mener ansøger at genskabelse af den naturlige hydrologi, vil være til gavn for dynamikken i mosen, hvor der tidligere har været gravet tørv.

Projektforslagets baggrund

- *Naturgenopretning af enge øst for Tuemosen ved Læsten Bakker. Ansøgning om dispensation fra naturbeskyttelsesloven af 19. juni 2020, udarbejdet af Naturstyrelsen.**
- *Bilag B Oversigtskort over indsatser, Skovfogedengene, Dispensation fra NBL af 12. juni 2020, udarbejdet af Naturstyrelsen.*
- *Genopretning af naturlig hydrologi i engene øst for Tuemosen (Skovridereng mfl) Vurdering af afvandingsmæssige konsekvenser af 15. september 2022, udarbejdet af Naturstyrelsen.*
- *Dispensation til genopretning af hydrologi i eng af 20. maj 2021, udarbejdet af Randers Kommune.*
- *Afgørelse om, at Naturnationalpark Fussingø ikke er omfattet af krav om miljøvurdering af 1. august 2022, udarbejdet af Miljøstyrelsen.*
- *Naturnationalpark Fussingø, Væsentlighedsvurdering af februar 2022, udarbejdet af Naturstyrelsen.*

* Kommunen anser ansøgning af 19. juni 2020 om dispensation fra naturbeskyttelsesloven til også at være ansøgning om vandløbsreguleringer i henhold til vandløbsloven, da ansøgningen beskriver reguleringer af vandløb i form af sløjfning af dræn samt punktlukninger/sløjfning af grøft.

Vilkår i evt. godkendelse

1. Krav til udførelse:

Projektet udføres som beskrevet i projektbeskrivelsen samt på følgende vilkår:

1. Vandløbsmyndigheden skal orienteres senest 2 uger inden arbejdets opstart, så vandløbsmyndigheden har mulighed for at føre tilsyn med arbejdet, hvis det vurderes nødvendigt.
2. Bliver det nødvendigt at ændre i projektet undervejs, så skal Randers Kommunes vandløbsmyndighed kontaktes inden ændringen igangsættes.
3. Projektet må ikke berøre hydraulikken på eller ændre på afledningen af vand fra arealer, der ligger uden for matrikel 1a Fussingø Hgd., Ålum.
4. Det skal sikres, at anlægsarbejdet ikke medfører uacceptabel sedimenttransport nedstrøms til det § 3-beskyttede vandløb Fussing Nye Bæk og videre nedstrøms i dette.
5. Evt. skader på Fussing Nye Bæk, herunder brinker og banketter, som følge af sløjfning af de nedstrøms dele af drænsystem og grøft, skal udbedres og betales af Naturstyrelsen som bredejer og bygherre.

6. Midlertidige arbejdsarealer skal reableres.
7. Dæmningerne, der etableres til indledende punktlukning af grøft, må kun etableres med naturlige materialer som f.eks. sten og jord. Hvis der anvendes jord, så må der ikke ske udvaskning af sediment til Fusing Nye Bæk.
8. Inden grøften sløjfes ved tilkastning skal evt. plastik og andet affald opsamles og bortskaffes.
9. Der må kun anvendes ren jord fra nærområdet til opfyldning af grøft i forbindelse med sløjfning samt til opfyldning af terrænsænkninger over dræn.
10. Jord til punktlukninger/dæmninger og opfyldning af grøft samt opfyldning af terrænsænkninger over dræn må ikke tages fra § 3-beskyttede områder. Der må heller ikke tages jord fra områder med rigkær.
11. Evt. opgravet overskudsjord må ikke udsprede på § 3-beskyttede arealer eller rigkær.
12. Ansøger har selv ansvaret for at undersøge [Ledningsejerregistret](#) for om der ligger ledninger i det område som der skal graves i.
13. Vandløbsmyndigheden i Randers Kommune vil ingensinde kunne gøres ansvarlig og dermed erstatningspligtig for skader, hvis årsag kan henføres til dette projekt.
14. Findes der under jordarbejdet spor af fortidsminder, f.eks. knogler, flintredskaber, lerkarskår m.m., skal arbejdet standses, i det omfang det berører fortidsmindet. Fundet skal straks anmeldes til Museum Østjylland, tlf.: 87 12 26 00 eller Arkaeolog@museumoj.dk. Eventuelle spørgsmål herom kan rettes til Museum Østjylland.

2. Økonomi:

Udgifterne til reguleringsprojekterne afholdes alene af Naturstyrelsen som ansøger, bredejer og bygherre. Det er en del af et LIFE projekt, hvor styrelsen kan få medfinansiering af indsatsen, hvis den udføres i 2023 indenfor de retningslinjer der er i projektet. Projektet ønskes gennemført uanset om det kan medfinansieres af EU midlerne eller ej.

Randers kommune er partner i samme projekt, men på private arealer, og er ikke involveret hverken teknisk eller økonomisk i delprojekterne på Naturstyrelsens arealer.

3. Tidsplan for udførelse:

Projektet ønskes optimalt udført i marts-april 2023 og det forventes at tage 2-4 uger. Ansøger har oplyst at tidspunktet ikke er afgørende, så hvis afgørelsen bliver påklaget, afventer ansøger afgørelsens udfald og det ønskes at gennemføre projektet derefter.

4. Fremtidig vedligeholdelse

Da dræn og grøft sløjfes, så ophører vedligeholdelsesforpligtigheden.

Godkendelsens varighed:

Anlægsarbejdet skal være udført senest 3 år fra godkendelsesdatoen. Hvis dette ikke er tilfældet bortfalder godkendelsen.

Randers Kommune skal orienteres, hvis projektet ikke realiseres.

Færdigmelding:

Randers Kommune, vandløbsmyndigheden, skal orienteres, når anlægsarbejdet er udført, senest én måned efter færdiggørelsen.

Færdigmeldingen skal indeholde en erklæring af at projektet er udført som beskrevet i ansøgningen og at de enkelte vilkår, der er stillet til projektet er overholdt. Hvis der i forbindelse med projektet er sket ændringer, der fraviger fra ansøgningen eller hvis der er vilkår, der ikke er overholdt, så skal disse forhold også fremgå af færdigmeldingen. Færdigmeldingen bør også indeholde billeder af det færdige projekt.

Efter færdigmeldingen syner vandløbsmyndigheden det udførte anlægsarbejde, hvis det vurderes nødvendigt.

Det er ansøgers pligt at informere eventuelle andre, der skal udføre arbejdet om tilladelsens indhold, herunder de stillede vilkår. Det er ansøgers ansvar, at vilkår overholdes.

Myndighedens vurdering:

Ansøger har foretaget en vurdering af projektets afvandingsmæssige konsekvenser. Vurderingen er vedlagt som bilag 2. Ansøger har redegjort for, at de vandløbsmæssige tiltag ikke påvirker naboarealer, men kun arealer, hvor Naturstyrelsen selv er grundejer.

Afstrømningsmæssigt har ansøger vist, at drænsystemerne og grøften, der sløjfes ikke får tilført vand fra naboarealer uden for matrikel 1a Fusingø Hgd., Ålum. Afstrømningsmæssigt påvirker projektet arealer syd og øst for projektområdet. Disse arealer ejes af Naturstyrelsen og indgår i det overordnede projekt vedr. etablering af Naturnationalpark Fusingø. Naturstyrelsen har sideløbende indsendt ansøgninger vedr. projekter, der har til formål, at genskabe en naturlig hydrologi i naturnationalparken og i denne sammenhæng vil den afstrømningsmæssige påvirkning fra nærværende projekt have en positiv effekt i forhold til opnåelse af naturlig hydrologi i naturnationalparken.

Lukning af grøfter og knusning af dræn på engarealer og tidligere marker fører til, at vand får længere opholdstid på arealet, hvilket vil mindske en eventuel udvaskning af næringsstoffer og nedbringe næringsstatus på arealerne. På engarealerne vil genopretningen desuden føre til, at grundvand bringes op på terræn i stedet for at løbe i dræn og grøfter, hvilket vil forbedre de økologiske forhold.

Påvirkning af det § 3-beskyttede vandløb Fusing Nye Bæk er vurderet i afsnittet nedenfor vedr. naturbeskyttelsesloven.

Aktindsigt:

Der gøres opmærksom på retten til aktindsigt, jævnfør Forvaltningslovens⁷ § 9⁸.

Høring og godkendelse efter anden lovgivning:

Denne høring om godkendelse omhandler kun forhold, der behandles med hjemmel i vandløbsloven. En eventuel godkendelse omfatter ikke samtidig godkendelse efter anden lovgivning. Ansøger er selv ansvarlig for, at alle nødvendige og lovpligtige godkendelser er indhentet vedr. projektet.

Naturbeskyttelsesloven

Randers Kommune har udarbejdet en § 3-dispensation til reguleringsprojekterne i henhold til naturbeskyttelsesloven⁹, da projekterne udføres på en § 3-beskyttet eng samt potentielt vil kunne påvirke et § 3-beskyttet moseområde øst for grøften, der sløjfes.

I *Dispensation til genopretning af hydrologi i eng* af 20. maj 2021 giver Randers Kommune dispensation til projekttiltagene, der berører § 3-beskyttet natur.

Dispensationen gives med nedenstående begrundelser.

Det er Randers Kommunes vurdering, at projektet, som er en del af Life projektet "Højmoser i Danmark", vil give en forbedring af naturkvaliteten i området. Naturen i Skovfogedengen i dag er stadig negativt påvirket af tidligere tiders dræn, grøftning og opdyrkning og projektets formål er at lukke dræn og grøfter. En Lukning af dræn og grøfter i området vil fremme udviklingen af engen og være naturforbedrende.

Da der er et fald på ca. 40 cm ned mod Fussing Nye Bæk vil vandet stadig kunne løbe ud af mose når grøften bliver blokeret.

Det er kommunes vurdering at blokeringen af grøften vil være naturforbedrende i og med at hydrologien bliver restaureret. Den naturligt forekommende vådbundsvegetation vil kunne udvikle sig i området og blive udbredt til den sydlige del af området, hvorved mosen forventes udvidet.

Samlet set vurderer kommune at det det ansøgte er naturforbedrende.

I forhold til det § 3-beskyttede vandløb Fussing Nye Bæk, så vil projektet resultere i en forhøjet grundvandsstand, hvilket vil give en jævn diffus afstrømning til vandløbet gennem jordmatricen. Som konsekvens heraf vil afstrømningen fremadrettet resultere i en længere og mere konstant hydraulisk påvirkning af vandløbet i stedet for de punktudløb som dræne i dag giver. Det vil betyde et mere stabilt vandløbsmiljø i det beskyttede vandløb.

Vandområdeplaner

Hverken drænsystemerne eller grøften er jf. MiljøGIS for høring af vandområdeplaner 2021-2027¹⁰ målsat. De nærmeste målsatte vandløb som der afledes til er Skals Å (gl.

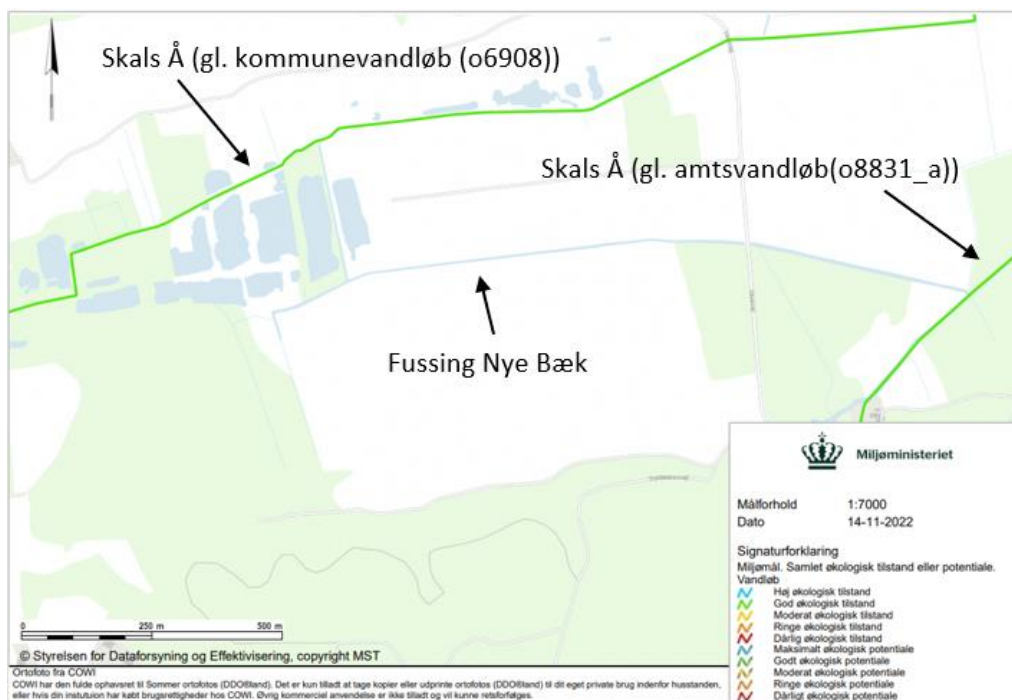
⁷ Bekendtgørelse nr. 433 af 22.04.2014 af forvaltningsloven <https://www.retsinformation.dk/eli/lta/2014/433>

⁸ § 9. Den, der er part i en sag, hvori der er eller vil blive truffet afgørelse af en forvaltningsmyndighed, kan forlange at blive gjort bekendt med sagens dokumenter.

⁹ Bekendtgørelse nr. 1392 af 04.10.2022 af lov om naturbeskyttelse <https://www.retsinformation.dk/eli/lta/2022/1392>

¹⁰ <https://miljoegis.mim.dk/spatialmap?profile=vandrammedirektiv3hoering2021>

kommunevandløb) og Skals Å (gl. amtsvandløb). Begge vandløb har jf. MiljøGIS for høring af vandområdeplaner 2021-2027 målsætning om god økologisk tilstand og god kemisk tilstand. De to omhandlede vandløb kan ses på figur 5.



Figur 4: Målsætning for Skals Å (gl. kommunevandløb) og Skals Å (gl. amtsvandløb) jf. MiljøGIS for høring af vandområdeplaner 2021-2027. Udklip fra [Link til vandområdeplanerne.](#)

Tilstanden jf. Miljøgis for høring af vandområdeplaner 2021-2027 af Skals Å (gl. kommunevandløb (o6908)) og Skals Å (gl. amtsvandløb (o8831_a)) er vist i nedenstående tabel 1 og 2.

Tabel 1: Økologisk og kemisk tilstand for Skals Å (gl. kommunevandløb (o6908)) jf. MiljøGIS for høring af vandområdeplaner 2021-2027.

Parameter	Tilstand
Planter (makrofytter)	Ukendt økologisk tilstand
Smådyr (bentiske invertebrater)	Moderat økologisk tilstand
Fisk	Dårlig økologisk tilstand
Alger (fytobenthos)	Ukendt økologisk tilstand
Nationalt specifikke stoffer	Ukendt økologisk tilstand
Samlet økologisk tilstand	Dårlig økologisk tilstand
Kemisk tilstand	Ukendt kemisk tilstand

Tabel 2: Økologisk og kemisk tilstand for Skals Å (gl. amtsvandløb (o8831_a)) jf. MiljøGIS for høring af vandområdeplaner 2021-2027.

Parameter	Tilstand
Planter (makrofytter)	Ukendt økologisk tilstand
Smådyr (bentiske invertebrater)	God økologisk tilstand
Fisk	Dårlig økologisk tilstand

Parameter	Tilstand
Alger (fytobenthos)	Ukendt økologisk tilstand
Nationalt specifikke stoffer	Ukendt økologisk tilstand
Samlet økologisk tilstand	Dårlig økologisk tilstand
Kemisk tilstand	Ukendt kemisk tilstand

For både Skals Å (gl. kommunevandløb) og Skals Å (gl. amtsvandløb) er der jf. basisanalysen for de kommende vandområdeplaner 2021-2027¹¹ risiko for manglende målopfyldelse for samlet økologisk tilstand i 2027. For begge vandløb kan det ikke vurderes om der er risiko for manglende målopfyldelse for kemisk tilstand i 2027.

I forhold til de to målsatte vandløb, så er kvalitetselementerne smådyr (bentiske invertebrater) og fisk, de eneste elementer, hvor tilstanden er kendt. I Skals Å (gl. kommunevandløb) er der registreret moderat økologisk tilstand for smådyr og dårlig økologisk tilstand for fisk. I Skals Å (gl. amtsvandløb) er der registreret god økologisk tilstand for smådyr og dårlig økologisk tilstand for fisk.

Drænsystemerne og grøften, der sløjfes, leder ikke direkte ud i de målsatte vandløb. Afledningen sker via andre mindre ikke-målsatte vandløb.

Vandet, der afledes via drænene og grøften kommer foruden fra engen fra det skovareal, der ligger syd for engen, og vil af samme årsag være næringsfattigt. Projektet ændrer derved ikke på udvaskning af næringsstoffer til de målsatte vandløb.

Projektet vil resultere i tilbageholdelse af vand, der i stedet langsommere vil sive gennem jorden. Projektområdet udgør en mindre del af de totale oplande til de målsatte vandløb og den langsommere udsivning af vand til Fussing Nye Bæk samt de mindre private vandløb vil ikke have en effekt på den samlede vandføring, der vil blot være tale om en mere konstant tilførsel til gavn for bl.a. kvalitetselementerne fisk og smådyr.

Anlægsarbejdet i forbindelse med sløjfning af dræn og grøft vil kunne resultere i udvaskning af sediment. Denne påvirkning vil være kortvarig (timer til dage) indtil sedimentet har bundfældet sig. Kommunen har stillet vilkår om, at sedimentudvaskning i forbindelse med anlægsarbejdet skal begrænses mest muligt. Herudover vurderes det, at evt. sediment, der udvaskes vil bundfældes i de ikke-målsatte vandløb og dermed ikke nå til de målsatte vandløb. Risikoen for sedimenttransport vurderes derfor ikke at kunne påvirke fisk, invertebrater, alger eller planter i en grad, der kan medføre en forringelse af den økologiske tilstand, heller ikke en midlertidig forringelse.

Projektet vil ikke medføre ændringer for nationalt specifikke stoffer eller den kemiske tilstand i hverken den ene eller den anden retning.

Miljøstyrelsen har i *Afgørelse om, at Naturnationalpark Fussingø ikke er omfattet af krav om miljøvurdering* af 1. august 2022 skrevet:

¹¹ <https://miljoegis.mim.dk/spatialmap?profile=vandrammedirektiv3basis2019>

Lukningen af grøfter og dræn vil medføre en sænkning af vandets hastighed gennem området og højere vandstand på engarealerne, bl.a. på engene øst for Tuemosen. Ændringerne vil føre til øget denitrifikation, og således mindre udledning af kvælstof. Knusning af markdræn vil reducere mængden af fosforrigt sediment, der ledes til søer og vandløb via drænrør. En reduktion i næringstilførslen vil påvirke alle de biologiske kvalitetslementer positivt. Lukning af dræn samt grøfter vil ikke medføre væsentligt ændret udledning af organisk materiale til vandløbene.

Habitatvurdering i forhold til Natura 2000-områder og bilag IV-arter (beskyttelseskrævende dyr og planter)

I henhold til Habitatbekendtgørelsens¹² § 6 skal alle planer og projekter, der kan påvirke et Natura 2000-område, underkastes en vurdering af, om planen eller projektet i sig selv, eller i forbindelse med andre planer og projekter, kan påvirke et Natura 2000-område væsentligt. Hvis det ikke kan udelukkes, at planen eller projektet kan medføre en væsentlig påvirkning skal myndigheden jævnfør habitatbekendtgørelsens § 6, stk. 2 foretage en nærmere konsekvensvurdering af planen eller projektets påvirkninger af Natura 2000-området, under hensyn til bevaringsmålsætningen for det pågældende område. Viser vurderingen, at planen eller projektet vil skade det internationale naturbeskyttelsesområde, kan der ikke meddeles tilladelse, dispensation eller godkendelse til det søgte. Jf. § 7, stk. 7, punkt 1 er regulering af vandløb omfattet af § 6.

Bilag IV i habitatdirektivet¹³ indeholder en liste over udvalgte dyre- og plantearter, som medlemslandene er forpligtet til generelt at beskytte, både indenfor og udenfor Natura 2000-områderne. Disse arter betegnes i det følgende som bilag IV-arter. I forhold til bilag IV-arter skal det sikres, at det ansøgte projekt ikke forsætligt forstyrrer bilag IV-arter i deres naturlige udbredelsesområde eller beskadiger eller ødelægger arternes yngle- og rasteområde i arternes naturlige udbredelsesområde. Det er ikke tilladt at gennemføre projekter, der kan beskadige eller ødelægge yngle- og rasteområder for disse arter. Forudsætningen for dette er, at den økologiske funktionalitet af et yngle- eller rasteområde for bilag IV-arter opretholdes på mindst samme niveau som hidtil.

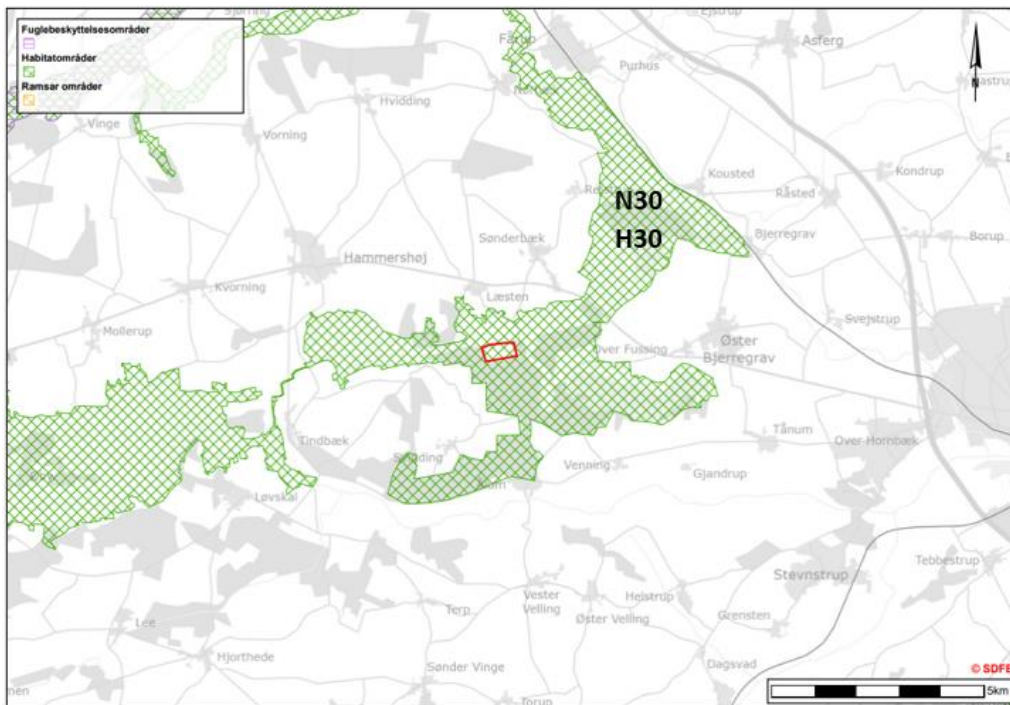
Natura 2000

Reguleringsprojekterne udføres inden for Natura 2000-område nr. 30 Lovns Bredning, Hjarbæk Fjord og Skals, Simested og Nørre Ådal, samt Skravad Bæk. Natura 2000-området udgøres af habitatområde H30 samt fuglebeskyttelsesområde F14 og F24.

Placeringen af Skovfogedengen, hvor reguleringsprojekterne udføres, indenfor Natura 2000-området er vist på figur 6.

¹² Bekendtgørelse nr. 2091 af 12.11.2021 om udpegning og administration af internationale naturbeskyttelsesområder samt beskyttelse af visse arter <https://www.retsinformation.dk/eli/ta/2021/2091>

¹³ Rådets direktiv 92/43/EØF af 21. maj 1992 om bevaring af naturtyper samt vilde dyr og planter



Figur 5: Placering af reguleringsprojekterne på Skovfogedengen ift. internationalt beskyttede områder. Den røde polygon markerer placeringen af Skovfogedengen, hvor reguleringsprojekterne udføres. Det skraverede grønne område angiver placeringen af habitatområde H30. Signaturforklaring er vist i øverste venstre hjørne. Målestok er angivet i nederste højre hjørne. Baggrundskort © SDFE, 15.11.2022/WMS-tjeneste, skærmbort gråtoner og habitat-/fuglebeskyttelsesområder.

Udpegningsgrundlaget jf. Natura 2000-basisanalysen 2022-2027 for habitatområde H30 er vist i figur 7.

Udpegningsgrundlag for Habitatområde nr. 30		
Naturtyper:	Sandbanke (1110)	Vadeflade (1140)
	Lagune* (1150)	Bugt (1160)
	Rev (1170)	Strandvold med enårige planter (1210)
	Strandvold med flerårige planter (1220)	Kystklint/klippe (1230)
	Enårig strandengsvegetation (1310)	Strandeng (1330)
	Forklit (2110)	Grå/grøn klit* (2130)
	Klithede* (2140)	Søbred med småurter (3130)
	Kransnålalge-sø (3140)	Næringsrig sø (3150)
	Brunvandet sø (3160)	Vandløb (3260)
	Våd hede (4010)	Tør hede (4030)
	Enekrat (5130)	Tørt kalksandsoverdrev* (6120)
	Kalkoverdrev* (6210)	Surt overdrev* (6230)
	Tidvis våd eng (6410)	Urtebræmme (6430)
	Nedbrudt højmoser (7120)	Hængesæk (7140)
	Tørvelavning (7150)	Kildevæld* (7220)
	Rigkær (7230)	Bøg på mor (9110)
	Bøg på mor med kristtorn (9120)	Bøg på muld (9130)
	Ege-blandskov (9160)	Stilkeke-krat (9190)
	Skovbevokset tørvemose* (91D0)	Elle- og askeskov* (91E0)
Arter:	Blank seglmos (6216)	Gul Stenbræk (1528)
	Grøn kølleguldsmed (1037)	Stor kærguldsmed (1042)
	Kildevældsvindelsnegl (1013)	Bæklampret (1096)
	Flodlampret (1099)	Stavsild (1103)
	Stor vandsalamander (1166)	Odder (1355)
	Spættet sæl (1365)	Damflagermus (1318)

Figur 6: Naturtyper og arter på udpegningsgrundlaget for Natura 2000-området. Tal i parentes henviser til de talkoder, som benyttes for naturtyper og arter fra habitatdirektivets bilag 1 og 2. * angiver, at der er tale om en prioriteret naturtype. Fra Natura 2000-basisanalyse 2022-2027, Revideret udgave – Lovns Bredning, Hjarbæk Fjord og Skals, Simested og Nørre Ådal, samt Skravad Bæk. Natura 2000-område nr. 30. Habitatområde H30, Fuglebeskyttelsesområde F14 og F24. Fra Miljø- og Fødevarerministeriet, Naturstyrelsen.

Naturstyrelsen har udarbejdet væsentlighedsvurderingen *Naturnationalpark Fusingø, Væsentlighedsvurdering* af februar 2022. I væsentlighedsvurderingen gennemgås naturnationalparkprojektet, herunder det hydrologiprojekt på Skovfogedengen (Engene øst for Tuemosen) som denne godkendelse omhandler, i forhold til påvirkning af naturtyper og arter på udpegningsgrundlaget.

På Skovfogedengen er der forekomst af ca. 1,6 ha rigkær, der er på udpegningsgrundlaget.

I forhold til rigkær og påvirkning fra genskabelsen af naturlig hydrologi beskriver væsentlighedsvurderingen: *De spredte forekomster af rigkær i moderat tilstand er omfattet af LIFE-projektet i Tuemosen. Projektet startede d. 1. august 2015 og indebærer lukning af og sløjfning af dræn og grøfter i engene med spredt forekomst af rigkær. Generelt er kær truet af dræning og tilgroning, og hydrologi i form af opvældende, baserigt, næringsfattigt grundvand er den vigtigste faktor for at sikre rigkær. Uden for*

de partier, der er registreret som rigkær, vil dræn afbrydes ved at grave ned til drænet og knuse rørstykker på 2-3 m i længden 22 steder. Der påsættes en tæt slutprop på drænenderne, inden hullerne genfyldes med den opgravede jord samt yderlige materiale fra nærområdet, da jorden nogle steder er sunket omkring drænene, så sætningerne ikke fungerer afvandede. En grøft øst for området blokeres med tre dæmninger, og dette gælder også for en grøft vest for området. Der er tale om kortvarige og midlertidige forstyrrelser uden for selve forekomsterne af rigkær, der findes i mosaikstruktur på arealet. Rigkærene inden for naturnationalparken, hvor ovennævnte hydrologiske tiltag sker i tilknytning til, har jf. basisanalysen for 2022-2027 "afvanding m. tydelig effekt. Fugtbundsvegetation på dele af arealet". Det vurderes, at sløjfning af dræn og lukning af grøfter vil have en positiv påvirkning af naturtypen i forhold til at hæve vandstanden, øge grundvandspåvirkningen i området og mindske den negative påvirkning fra afvandingen. Vandet der tilføres området er grundvand, der kommer fra skovområdet syd for, og der er derfor ikke tale om næringsrigt vand som ledes til rigkæret, hvor vegetationen bedst trives med næringsfattige forhold. En hævet vandstand vil føre til øget denitrifikation, mens øget grundvandspåvirkning fører til mere effektiv immobilisering af fosfor. Dette vil påvirke rigkærsforekomsten positivt.

Genskabelsen af naturlig hydrologi i tilknytning til lysåbne arealer kan ved forekomst af kalkrigt næringsfattigt vand, potentielt medføre, at naturtypen udvikler sig nye steder. Herved kan det samlede areal af naturtypen rigkær (7230) på sigt øges. Genskabelse af naturlig hydrologi vurderes dermed også at have en positiv virkning på naturtypen ved potentielt at øge naturtypens udbredelse i området.

Miljøstyrelsen har i Afgørelse om, at Naturnationalpark Fussingø ikke er omfattet af krav om miljøvurdering af 1. august 2022 vurderet:

Miljøstyrelsen vurderer, at ændringer i hydrologien vil kunne påvirke en række arter og naturtyper i området. Der er tale om både aktuelle og potentielle forekomster af naturtyper og arter. Miljøstyrelsen er enig i, at reetablering af naturlig hydrologi i området vil have en generel positiv effekt for dyre- og plantelivet i området. De vådere områder vil bidrage med flere fourageringsmuligheder for en række arter, flere områder med skovbevokset tørvemose, som potentielt vil kunne udvikle sig til højmose, et rigere insektliv, flere egnede yngle- og rasteområder for en række arter på udpegningsgrundlaget, fx padden og guldsmede, såvel som arter på habitatdirektivets bilag IV. Miljøstyrelsen er dermed enig i den positive understøttelse af dyre og plantelivet i området, ligesom hydrologiprojekterne vurderes at gavne biodiversiteten og styrke økosystemerne i området, på sigt og generelt.

I udkastet til 3. generationsplanen Natura 2000-plan for området er det anført, at "ved ophør af afvanding i skov prioriteres udvikling af våde skovnaturtyper frem for skovnaturtyper tilknyttet tør bund". Det er i Natura 2000-planen for området anført, at skovbevokset tørvemose kan nedprioriteres til fordel for højmose, ligesom det i Natura 2000-planen er anført, at der skal være plads til en forvaltning, som understøtter mere naturlige processer. Af 2. generations Natura 2000-plan for N30 fremgår, at der skal arbejdes for at sikre de lysåbne terrestriske naturtyper en hensigtsmæssig hydrologi, drift og pleje.

Miljøstyrelsen vurderer på baggrund af ovenstående, at etablering af Fussingø Naturnationalpark, for så vidt angår ændringer i hydrologien, er i overensstemmelse med retningslinjerne i både den eksisterende Natura 2000-plan for området, samt udkast til 3. generations Natura 2000-plan for området.

Miljøstyrelsen har i afgørelse af 1. august 2022 Tilladelse til etablering af Naturnationalpark Fussingø konkluderet følgende i væsentlighedsvurderingen:

Miljøstyrelsen har på baggrund af Naturstyrelsens ansøgning foretaget en væsentlighedsvurdering i forhold til en mulig påvirkning af Natura 2000-områdets udpegningsgrundlag. På baggrund af de fundne resultater, vurderer Miljøstyrelsen, at naturtyper og arter på udpegningsgrundlaget for det pågældende Natura 2000-område ikke påvirkes væsentligt. Dermed vurderer Miljøstyrelsen, at der ikke er behov for at iværksætte en konsekvensvurdering.

Miljøstyrelsen finder, at det kan udelukkes, at projektet i sig selv eller i forbindelse med andre planer og projekter kan påvirke Natura 2000-området væsentligt.

Randers Kommune vurderer, at Miljøstyrelsens vurdering inkluderer de projekttiltag, der vedrører vandløbsreguleringerne på Skovfogedengen og som indgår i denne afgørelse. Randers Kommune følger således Miljøstyrelsens vurdering og vurderer, at de ansøgte reguleringsprojekter på Skovfogedengen (Engene øst for Tuemosen) sløjfning af drænsystemer og punktlukninger/sløjfning af grøft ikke i sig selv eller sammen med andre projekter, herunder de andre hydrologiprojekter, hegning og afgræsning, kan påvirke de nævnte naturtyper og arter på udpegningsgrundlaget for Natura 2000-området i negativ retning.

Bilag IV-arter

I Randers Kommune er der kendte forekomster af følgende bilag IV-arter/grupper:

- Arter af flagermus
- Odder
- Grøn kølleguldsmed
- Markfirben
- Stor vandsalamander
- Løgfrø
- Spidssnudet frø
- Strandtudse

Bilag IV-arterne er ikke kortlagt i kommunen, men det er dog sandsynlig, at flere af arterne kan findes i habitatområdet, herunder de arter, der også er på udpegningsgrundlaget.

Væsentlighedsvurderingen vurderer ligeledes på projektets og dets delelementers påvirkning på bilag IV-arter i og nær naturnationalparken. Der er eftersøgt arter i en afstand af op til 3 km fra naturnationalparkens afgræsning.

Spidssnudet frø:

Både græsning eller genskabelse af naturlig hydrologi vurderes at påvirke den økologiske funktionalitet af området positivt for spidssnudet frø. Etablering af naturnationalparken vil ikke medføre beskadigelse eller ødelæggelse af yngle- og rasteområder for arten i dens naturlige udbredelsesområder.

Samlet vurderes det, at den økologiske funktionalitet af området for spidssnudet frø kan opretholdes og vil blive forbedret ved etablering af Naturnationalpark Fussingø.

Stor vandsalamander:

Genskabelse af naturlig hydrologi og udlæg af urørt skov vurderes begge at udgøre en neutral til svag positiv påvirkning af stor vandsalamander ved i begrænset omfang enten at øge eller forbedre forekomsten af egnede rasteområder inden for naturnationalparken. Etablering af helårsgræsning vurderes ligeledes at udgøre en neutral til svag positiv påvirkning ved at mindske tilgroningen af potentielle ynglevandhuller for arten.

Samlet vurderes etablering af Naturnationalpark Fussingø ikke at påvirke den økologiske funktionalitet af området for stor vandsalamander negativt.

Markfirben:

Markfirbenets yngle- og overvintringshabitater består af soleksponerede skrænter med løs, tør jord og sparsom bevoksning. Parringen sker i maj, og efter ca. én måned lægges æggene i tør varm jord typisk på en sydvendt skrænt. Æggene klækker i august-september, hvorefter de voksne firben går til deres overvintringsgrave i skrænterne.

Markfirben er ikke registreret inden for den hegnede del af Naturnationalpark Fussingø og der vurderes ikke at være egnede levesteder for arten inden for området. Da ingen af naturnationalparkens delelementer i form af hegning, genskabelse af naturlig hydrologi, biodiversitetsfremmende tiltag, udlæg af urørt skov eller ændringer i trafik, besøgstal eller rekreative tiltag, vurderes at have virkninger, der kan påvirke levesteder for markfirben, kan en væsentlig påvirkning af områdets økologiske funktionalitet for arten udelukkes.

Det vurderes samlet, at områdets økologiske funktionalitet for markfirben vil være opretholdt efter etablering af Naturnationalpark. Dette indebærer også, at der ikke vil ske beskadigelse eller ødelæggelse af yngle- og rasteområder markfirben i artens naturlige udbredelsesområder.

Grøn Kølleguldsmed:

Grøn kølleguldsmed er ikke registreret inden for naturnationalparken, og vandløbene er for små til at udgøre egnede levesteder for arten. Genskabelse af naturlig hydrologi kan føre til forbedrede fødesøgningsområder for grøn kølleguldsmed, ligesom det potentielt kan føre til marginalt forbedrede kemiske forhold i artens levesteder nedstrøms naturnationalparken.

Det vurderes samlet, at områdets økologiske funktionalitet for grøn kølleguldsmed vil være opretholdt efter etablering af Naturnationalpark. Dette indebærer også, at der ikke vil ske beskadigelse eller ødelæggelse af yngle- og rasteområder for grøn kølleguldsmed i artens naturlige udbredelsesområder.

Stor kærguldsmed:

Stor kærguldsmed er ikke registreret i området, og nærmeste kendte levested ligger 37 km væk. Naturnationalparken rummer imidlertid flere egnede levesteder for stor kærguldsmed, der vurderes at kunne etablere sig i området på sigt. Både genskabelse af naturlig hydrologi og etablering af ekstensiv helårsgræsning vurderes at medføre en positiv påvirkning af stor kærguldsmed, hvorfor områdets økologiske funktionalitet for arten vil være opretholdt efter etablering af Naturnationalpark. Dette indebærer også, at der ikke vil ske beskadigelse eller ødelæggelse af yngle- og rasteområder for stor kærguldsmed i artens naturlige udbredelsesområder.

Odde:

Odde er knyttet til uforstyrrede vandløb, søer, moser og fjordområder med gode skjulmuligheder i form af vegetation og stort fødegrundlag i form af fisk.

Etablering af naturlig hydrologi vurderes potentielt at kunne medføre reduceret næringsbelastning i disse områder. Det vil potentielt forbedre vandområderne som fourageringsområder for odderen, da flere fisk trives i rent vand. En væsentlig påvirkning af områdets økologiske funktionalitet for arten som følge af genskabelse af naturlig hydrologi kan dermed udelukkes.

Ulv:

Området vurderes generelt at være for trafikeret og besøgt til at blive et yngle- og rasteområde for ulv.

Samlet vurderes områdets økologiske funktion for arten derfor ikke at blive væsentlig påvirket af etablering af Naturnationalpark Fussingø.

Flagermus:

Der er mange insekter tilknyttet områder med eller i tilknytning til åbne vandflader samt over våde og fugtige områder. Mange arter af flagermus søger derfor føde over åbent vand eller i tilknytning til åbne vandflader og vådområder. Det vurderes derfor, at ændrede hydrologiske forhold vil kunne påvirke arter af flagermus.

Genskabelse af naturlig hydrologi øger arealerne med vanddækket, våd eller fugtig natur. For skovdækkede arealer, hvor vandstanden hæves, vil enkelte træer gå ud, så der med tiden opstår mere lysåbne områder.

Et større areal med vanddækkede, våde og fugtige arealer samt områder med eller uden stående dødt ved og mere lysåbne forhold, vurderes at øge mængden af egnede fødesøgningsområder – og føderessourcerne - for flagermus, der jager over vand og fugtige områder og påvirker således arterne positivt.

Det vurderes derfor, at genskabelse af naturlig hydrologi ikke påvirker områdets samlede økologiske funktionalitet for arter af flagermus i negativ retning, men i positiv retning.

I forhold til bilag IV-arter så har Miljøstyrelsen i *Afgørelse om, at Naturnationalpark Fussingø ikke er omfattet af krav om miljøvurdering* af 1. august 2022 vurderet følgende:

Ud over arter og naturtyper på udpegningsgrundlaget og bilag IV-arter, er der registreret en række fredede arter af padder, krybdyr, karplanter, dagsommerfugle og fugle i naturnationalparkområdet. Det gælder for alle disse fredede arter, at etablering af Naturnationalpark Fussingø enten vil have en neutral påvirkning af arterne eller – i de fleste tilfælde – en entydig positiv påvirkning, da antal og areal af levesteder og føderessourcer i området øges i kraft af de tiltag (genskabelse af hydrologi, strukturfældninger og veteranisering, etablering af ekstensiv helårsgræsning og udlæg af urørt skov), der planlægges gennemført.

Samlet set vurderes projekterne vedr. genskabelse af naturlig hydrologi i naturnationalparken, herunder på Skovfogedengen, ikke at påvirke bilag IV-arter negativt.

Randers Kommune vurderer, at Naturstyrelsen og Miljøstyrelsen har vurderet på de projekttiltag, der vedrører Skovfogedengen (Engene øst for Tuemosen) og som indgår i denne afgørelse. Randers Kommune følger således Naturstyrelsens og Miljøstyrelsens vurdering og vurderer, at projekttiltag i forbindelse med genskabelse af naturlig hydrologi på Skovfogedengen (Engene øst for Tuemosen) ikke i sig selv eller sammen med andre projekter kan påvirke naturtyper og arter på udpegningsgrundlaget for Natura 2000-området eller bilag IV-arter.

Miljøvurderingsloven

Randers Kommune skal i henhold til § 21, stk. 1¹⁴ i miljøvurderingsloven¹⁵ foretage en screening af reguleringsprojekterne. Regulering af vandløb er omfattet af lovens bilag 2, punkt 10f.

Miljøstyrelsen har ved *Afgørelse om, at Naturnationalpark Fussingø ikke er omfattet af krav om miljøvurdering* af 1. august 2022 på baggrund af en screening vurderet, at projektet ikke vil kunne påvirke miljøet væsentligt og derfor ikke er omfattet af krav om miljøvurdering.

I afgørelsen skriver de: *Miljøstyrelsen har vurderet, at selvom der ikke er hydrologisk forbindelse mellem alle, er alle delprojekterne en del af det samlede konkrete projekt om at genskabe et større sammenhængende naturområde – Naturnationalpark Fussingø. Denne afgørelse gælder derfor også for LIFE-projektet vedr. engene øst for Tuemosen (j.nr. 2020-21815).*

Denne screening behandler derfor vådområdeprojekterne samlet og i sammenhæng med de øvrige projekttiltag for Naturnationalpark Fussingø.

Miljøstyrelsen har den 24. juni 2020 modtaget ansøgning om screening af naturgenopretning af engene øst for Tuemosen fra Naturstyrelsen. Dette projekt behandles sammen med resten af Naturnationalpark Fussingø i screeningsafgørelsen for denne.

¹⁴ § 21. Myndigheden, jf. § 17, træffer på grundlag af bygherrens ansøgning, jf. § 19, afgørelse om, hvorvidt et projekt omfattet af bilag 2 er omfattet af krav om miljøvurdering og tilladelse. Ved vurderingen skal myndigheden tage hensyn til kriterierne i bilag 6. Afgørelsen skal endvidere tage hensyn til resultaterne af foreløbig kontrol eller vurderinger af indvirkningen på miljøet, der er foretaget i medfør af EU-lovgivningen.

¹⁵ Bekendtgørelse nr. 973 af 25.06.2020 af lov om miljøvurdering af planer og programmer og af konkrete projekter (VVM)

Randers Kommune vurderer, at Miljøstyrelsens afgørelse om, at etablering af naturnationalparken ikke er omfattet af miljøvurderingspligt, også fyldestgørende har behandlet hydrologiprojekterne, der ligger til grund for de ansøgte vandløbsreguleringer. Kommunen vurderer på den baggrund, at der ikke kræves særskilt VVM-screeningsafgørelse om, at vandløbsreguleringen ikke er omfattet af miljøvurderingspligt.

Museumsloven

Der kan i området eventuelt være fund af betydning for den arkæologiske kulturarv. Forud for iværksættelse af jordarbejdet skal Museumslovens¹⁶ § 25-27 iagttages. Disse bestemmelser vedrører arkæologiske forundersøgelser, udgravninger og anmeldelse af fund. Loven giver bygherren mulighed for at få en udtalelse om risikoen for fund af arkæologisk betydning, samt besked om de finansieringsmæssige konsekvenser.

Hvis der bliver fundet arkæologisk materiale ved anlægsarbejdet, f.eks. knogler, flintredskaber, lerkarskår m.m., skal arbejdet standses jævnfør § 27, stk. 2¹⁷ i museumsloven. Fundet skal straks anmeldes til Museum Østjylland, tlf.: 87 12 26 00 eller Arkaeolog@museumoj.dk.

Ansøger har i ansøgning af 19. juni 2020 beskrevet at: *Inden projektet sættes i værk vil vi kontakte Østjyllands Museum og bede om en udtalelse, og eventuelt aftale en overvågning mens arbejdet pågår.*

Miljøbeskyttelsesloven

Opdages en forurening ved arbejdet, skal Randers Kommune kontaktes, så det kan vurderes, hvad der skal gøres jf. § 21¹⁸ i miljøbeskyttelsesloven¹⁹.

Fredning

Skovfogedengen (Engene øst for Tuemosen) ligger ikke i et fredet område. Arealer øst, vest, nord og syd for Skovfogedengen er fredede. Det drejer sig om arealfredningerne for Fussingsø (Reg. nr. 01864.01²⁰) og Læsten Bakker (Reg. nr. 08038.00²¹).

Kommunen vurderer ikke, at sløjfning af drænsystemer på det ikke-fredede engareal samt punktlukning/sløjfning af grøft i afgrænsningen til fredningen for Fussingø vil stride imod fredningsbestemmelserne.

Godkendelsesprocedure:

¹⁶ Bekendtgørelse nr. 358 af 08.04.2014 af museumsloven <https://www.retsinformation.dk/eli/ta/2014/358>

¹⁷ § 27. Stk. 2. Findes der under jordarbejde spor af fortidsminder, skal arbejdet standses, i det omfang det berører fortidsmindet. Fortidsmindet skal straks anmeldes til kulturministeren eller det nærmeste statslige eller statsanerkendte kulturhistoriske museum. Fundne genstande, der ikke er danefæ, jf. § 30, stk. 1, skal efter anmodning fra kulturministeren eller det pågældende kulturhistoriske museum afleveres til vedkommende statslige eller statsanerkendte museum, således at det indgår i museets samling.

¹⁸ § 21. Ejere og brugere af fast ejendom skal straks underrette tilsynsmyndigheden, hvis de konstaterer forurening af ejendommens jord eller undergrund.

¹⁹ Bekendtgørelse nr. 1218 af 25.11.2019 af lov om miljøbeskyttelse <https://www.retsinformation.dk/eli/ta/2022/100>

²⁰ <https://www2.blst.dk/nfr/01864.01.pdf>

²¹ <https://www2.blst.dk/nfr/08038.00.pdf>

Forslaget om vandløbsreguleringer behandles efter vandløbslovens bestemmelser med 4 ugers indsigelsesperiode og 4 ugers klageperiode.

Kommunens fremme af forslaget offentliggøres på Randers Kommunes hjemmeside d. x. x 2022, med de lovpligtige 4 ugers indsigelsesperiode fra d. x. x 2022 til d. x. x 2022.

Bemærkninger eller indsigelser til projektet skal senest d. x. x 2022, fremsendes skriftligt til Randers Kommune via e-post til ehk@randers.dk eller pr. brev til Randers Kommune, Miljø Natur og Landbrug, Odinsgade 7, 8900 Randers C.

Hvis der er spørgsmål vedr. ovenstående er du velkommen til at kontakte undertegnede på tlf.: 89 15 15 15/89 15 17 46 eller via e-post til ehk@randers.dk

Med venlig hilsen

Esben Husted Kjær
Miljøtekniker

Bilag

Bilag 1: Oversigtskort over indsatser Skovfogedengene af 12. juni 2020, udarbejdet af Naturstyrelsen v/Jesper Stenild

Bilag 2: *Genopretning af naturlig hydrologi i engene øst for Tuemosen (Skovri-dereng mfl), Vurdering af afvandingsmæssige konsekvenser* af 15. september 2022, udarbejdet af Naturstyrelsen

Kopi til:

Ansøger:

- Naturstyrelsen Kronjylland, Vasevej 7, 8920 Randers NV v/Jesper Stenild ild@nst.dk
- Museum Østjylland, Arkaeolog@museumoj.dk
- Danmarks Naturfredningsforening – lokal, dnranders-sager@dn.dk
- Dansk Ornitologisk Forening – national, natur@dof.dk
- Dansk Botanisk forening Jylland, dbf.oestjylland@gmail.com
- Miljøstyrelsen mst@mst.dk
- Danmarks Naturfredningsforening, christian@halgreen.dk

- Danmarks Sportsfiskerforbund post@sportsfiskerforbundet.dk og lokalenhed, Jankarnoe@gmail.com
- Dansk Fritidsfiskerforbund, e-mail: formanden@fritidsfiskerforbundet.dk
- Randers Sportsfisker klub, formand@randerssportsfiskerklub.dk
- Friluftsrådet, oestjylland@friluftsradet.dk
- Fiskeristyrelsen, inspektoratoest@fiskeristyrelsen.dk