



Randers Kommune
Laksetorvet
Natur, Miljø og Landbrug
8900 Randers C

Randers Kommune
Miljø Natur og Landbrug
Odinsgade 7
8900 Randers C

Telefon +45 8915 1515
Direkte 89151746

ehk@randers.dk
www.randers.dk

Att. Martin Bjork Christensen

Dato: 10-11-2023 /Journalnummer: 06.02.03-P19-2-22

Tilladelse til restaurering af Øster Tørslev Å

Randers Kommune meddeler hermed tilladelse efter vandløbslovens §37, Lovbekendtgørelse nr. 1217 af 25-11-2019 om vandløb, samt kapitel 7 i Bekendtgørelse nr. 834 af 27-06-2016 om vandløbsregulering og restaurering mv., til gennemførelse af vandløbsrestaureringsprojekt i Øster Tørslev Å. Restaureringsprojektet omfatter:

- Udlægning af større sten og dynger af grus
- Etablering af gydebanker
- Udjævning af stenstryg (betonbygværk)

Projektstrækningen starter nedstrøms overkørslen til ejendommen Kærvejen 51, 8983 Gjerlev J, ved st. 6.230 m og slutter st. 6.880 m. Restaureringsprojektet omhandler udlægning af grus i form af gydebanke og skjulesten. Projektet er en del af Randers Kommunes Naturgenopretningspulje og finansieres derfor af egne midler.

Formålet med restaureringsprojektet er at forbedre de fysiske forhold i Øster Tørslev Å ved udlægning af gydebanker og skjulesten. Udlægning af grus og sten vil medvirke til generelt at forbedre naturtilstanden i vandløbet ved, at skabe nye levesteder for fisk og smådyr, og vil desuden give fisk nye gydeområder. Udlægning af større skjulesten og grusbunker, vil desuden skabe mere fysisk variation i vandløbet.

Vandløbet er offentligt og beskyttet efter Naturbeskyttelseslovens §3, samt målsat til god økologisk tilstand i Statens Vandområdeplaner. Projektet understøtter en tidligere gennemførte vandområdeplanprojekter umiddelbart opstrøms denne projektstrækning.

Vilkår for tilladelsen

- Etablering af 4 stryg/gydebanker på i alt 100 m² (35 m³)
- Der udlægges ca. 200 stk. enkel skjulesten (diameter op til 60 cm.) og i stendynger.
- Der udlægges gydegrus ved stendynger 10 m³ stk.

Tilladelsen gives på følgende vilkår:

1. Restaureringen af vandløbet skal udføres i overensstemmelse med principperne i nærværende tilladelse, og efter de beskrivelser der er anført i DTU Aqua's vejledning, "*Sådan laver man gydebanker for laksefisk*"
2. Dræn og andre rørdløb må ikke dækkes og påvirkes med grus.
3. Sammensætningen af gydegrus skal være 85% valnøddesten (16-32 mm) og 15% singles og håndsten (32-80 mm). Der må ikke forekomme knust og skarpt flint.
4. Grus og sten skal være naturligt for området.
5. Afgørelsen kan først udnyttes, når klagefristen er udløbet, og der ikke er indkommet klager.

Tilladelsen bortfalder, hvis den ikke er udnyttet inden 3 år efter at afgørelsen er meddelt.

Lovgrundlag:

Tilladelsen er givet efter:

- § 37 (lovbekendtgørelse nr. 1217 af 25. november 2019 af lov om vandløb)
- Kapitel 2 i bekendtgørelse nr. 834 af 27. juni 2016 om vandløbsregulering og -restaurering m.v.
- Naturbeskyttelsesloven § 65 (dispensation fra beskyttede naturtyper) LBK nr. 1392 af 10. april 2022, Lovbekendtgørelse af lov om naturbeskyttelse.
- §21 i Lovbekendtgørelse om miljøvurdering af planer og programmer og af konkrete projekter nr. 2023-01-03 nr. 4 (Afgørelse truffet 12-10-2023)

Formål og projektbeskrivelse

Formålet med det ansøgte restaureringsprojekt er at forbedre de fysiske forhold for vandløbets flora og fauna, hvilket vil betyde bedre forhold for fisk, smådyr og vandplanter tilknyttet vandløbet. Dermed er der større sandsynlighed for at vandområdeplanens miljømål for vandløbet, kan opfyldes. De projekterede tiltag fremgår af oversigtskortet i bilag 3, og gennemgås enkeltvis herunder.

Udlægning af enkeltsten og dynger

På strækningen fra st. 6.275 til 6.775 udlægges enkeltsten (300-600 mm). De største af stenene placeres enkeltvis, mens de mindre placeres i dynger eller rækker af 3-6 stk. sten. I forbindelse med stendyngerne/enkeltsten udlægges 0,5-1 m³ gydegrus for at øge effekten.

Stenene placeres strategisk således, at de skaber størst mulig variation i strømningsmønsteret. f.eks. skal de sikre, at strømrønden svinger mere, end det er tilfældet under de nuværende forhold. Er der fx en udhængende busk, så placeres stenene ved modsatte brink, så vandet skubbes over under busken. Når stenene placeres i dynger, gøres dette, så der er så mange hulrum som muligt, og dermed så mange fiskeskjul som muligt. Det må forventes, at stenene synker lidt ned i sedimentet, hvorfor der ved placeringen skal være fokus på, at de rager markant op over bunden. De må også meget gerne rage op over vandet.

Der projekteres med en udlægning af 4 sten pr. 10 lbm. Herved udlægges samlet ca. 200 stk. Stenene fordeles, så der er 10 stk. af de største sten (Ø 500-600 mm). Derudover laves en jævn fordeling af sten i fraktionen 300-500 mm. Slutteligt udlægges 10 m³ gydegrus ved udvalgte stendynger.

Etablering af gydebanker

På den nedre halvdel af projektstrækningen etableres gydestryg. En forudsætning for at få et fornuftigt fald hen over gydestrygene er udjævningen af styrtet/stryget i st. 6.860 m. Der etableres fire stk. stryg. Alle stryg etableres efter samme princip, nemlig med et 25 cm tykt lag og med 4-5 ‰ fald. Til opbygningen anvendes flg. fraktion:

- 80 % 16-32 mm
- 15 % 32-64 mm
- 5 % 128-256 mm

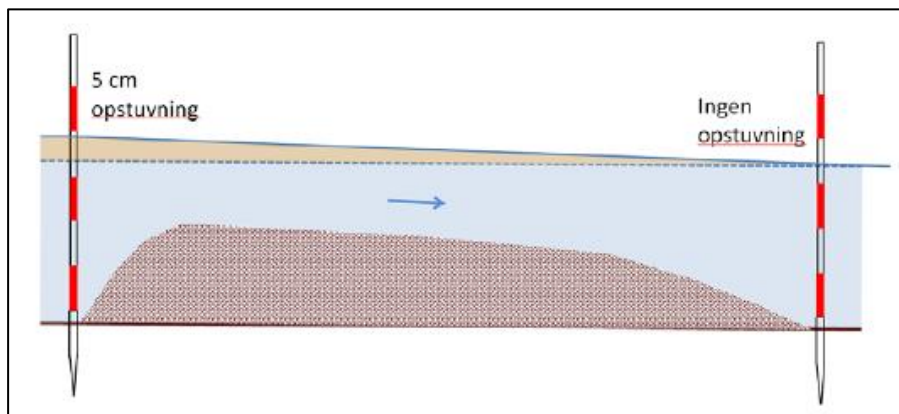
Derudover kan man med fordel placere et par af enkeltstenene fra ovenstående afsnit på strygene.

Ved placeringen af materialet er det vigtigt, at gruset trækkes godt op ad brinkerne, så vandet ikke kan erodere rander på siden af gydebankerne.

De fire stryg placeres som følger:

- St. 6.505 – 6.515: topkote 1,63 m
- St. 6.630 – 6.640: topkote 1,46 m
- St. 6.730 – 6.740: topkote 1,39 m
- St. 6.810 - 6.830: topkote 1,20 m

Der anvendes 35 m³ materiale til strygene. Etableringen af gydebankerne følger DTU Aquas vejledning "Sådan laver man en gydebanke for laksefisk", se principskitse nedenfor.



Figur 1 Princip for etablering af gydebanke – fra DTU-Aquas vejledning "Sådan laver man en gydebanke for laksefisk".

Udjævning af stenstryg (ved betonbygværket)

Forud for udlægningen af groft materiale udjævnes betonbygværket og det nedstrøms liggende stryg i st. 6.850-6.860 m. Betonbygværket bankes af således, at V-profilet forsvinder, mens sidernes der er delvist skjult i brinker, så vidt muligt bevares. I den centrale del af V-profilet ændres bundkoten fra de eksisterende 1,25 m, til ca. 0,8 m i minimum 1 m's bredde.

Det forventes at bundkoten ved stenstrygets top kan ændres fra ca. 1,15 m til 0,80 m. Dette gøres ved at trække toppen af stryget og placeres stenene umiddelbart op eller nedstrøms stryget, så de danner lidt variation. Herved vil bunden "sætte sig" i opstrøms retning, da fluvialt materiale mobiliseres og bevæger sig nedstrøms. Dvs. der tilføres ikke nyt materiale til lokaliteten. Hvis der fremkommer en form for betonkonstruktion, bankes toppen af denne, så den ikke fremadrettet resulterer i et markant knæk på vandspejlet.

Restaureringen ønskes gennemført i 2. halvår 2023 eller 1. halvår 2024.

Eksiterende forhold

Projektlokaliteten omfatter en ca. 650 m strækning langs Øster Tørslev Å. Strækningen ligger langs Kærvejen (Figur **Fejl! Ingen tekst med den anførte typografi i dokumentet.**-2). På den omfattede strækning er vandløbet reguleret, og ligger både dybt i terræn samt har et kanaliseret forløb.



Figur **Fejl! Ingen tekst med den anførte typografi i dokumentet.**-2 Projektlokaliteten er angivet med rød cirkel.

På projektstrækningen løber vandløbet delvist langs marker og delvist langs mere ekstensivt udnyttede arealer.

Umiddelbart opstrøms projektstrækningen blev der i 2021 gennemført en statsfinansieret vandløbsrestaurering, hvor åen blev genslynget og "hævet i terræn".

Afvandingsforhold

I forhold til afvandingen på de omkringliggende arealer, så vil projektet ikke forringe denne. Ifølge detailprojektet udarbejdet af Envidan, viser vandspejlsberegninger, at der forekommer en mindre sænkning i vandspejlet på den nedstrøms del, hvor åen løber tæt op af omdriftsarealer. Der er ikke umiddelbart nogle dræn i området, som projektet potentielt vil kunne påvirke ved udlægning af sten og grus. Ud fra de fysiske forhold i området, hvor vandløbet ligger forholdsvis dybtsskåret i terræn, og på nogle strækninger udformet som dobbeltprofil, er det vurderet at omgivende terræn, herunder beskyttet natur, ikke vil blive påvirket af ændringerne i vandløbet.

Biologiske forhold

I MiljøGis for vandområdeplanen (2021-2027) ligger der ingen tilstandsvurderinger på projektstrækningen. Umiddelbart opstrøms er tilstanden god baseret på smådyr, ringe for fisk og ukendt for planter.

På DTU Aquas ørredkort er der en registrering af ørredyngel nedstrøms projektstrækningen (efterår 2019). Denne er ligeledes registreret som ringe, da der er registreret 22 yngel pr. 100 m. Umiddelbart opstrøms projektstrækningen er der ligeledes i 2019 registreret 10 stk. yngel pr. 100 m. Generelt beskrives de fysiske forhold i udsætningsplanen (plan nr. 78-2020, distrikt 15, vandsystem 00-13) som værende gode opstrøms indsatsstrækningen og op igennem Øster Tørslev By. På den nederste del vurderes åen primært egnet som habitat for lidt større fisk. I forbindelse med det nyligt gennemført vandløbsrestaureringsprojekt er der udlagt væsentlige mængder sten og grus, og der er skabt større fysisk variation. På den baggrund må det antages, at gydemulighederne er til stede i vandløbet. Årsagen til den manglende målopfyldelse kan derfor sandsynligvis tilskrive manglende fysisk variation og dermed manglende skjul for yngel og ungfisk.

På baggrund af den fysiske vandløbsgennemgang i forbindelse med projektet, vurderes manglen på groft substrat og den begrænsede fysiske variation, at være årsag til den manglende målopfyldelse. I det følgende beskrives, hvordan det forventes, at de projekterede tiltag vil være medvirkende til at forbedre disse forhold.

Generelt vil den øgede fysiske variation skabe bedre vilkår for smådyr, fisk og planter. Der vil forekomme en større diversitet i habitater, og dermed bedre vilkår for større bestande og en mere divers fauna og flora.

Fisk: Generelt for projektstrækningen er, at der ikke findes tilstrækkelige mængder af egnede grus og stenmaterialer. Det vurderes, at gennemførelse af projektforslaget vil sikre væsentligt bedre yngle- og opvækstområder for særligt ørreder. Ved anlæggelse af gydebankerne øges det tilgængelige gydeareal i vandløbssystemet. Samlet forventes det, at projektet vil danne basis for en langt større naturlig produktion af fiskeyngel. Mere specifikt vil de mange enkeltsten og stendynger øge mængden af standpladser for ørredyngel og -ungfisk samt for optrækkende ørreder på gydevandring. Fiskene vil kunne stå i hulrum mellem stenene og i strømlæ bag stenene. Derudover vil stenen "opfange" drivende grøde og grene, hvilket vil udgøre velegnede standpladser.

Smådyr (DVFI): Vandløbets økologiske tilstand bedømt ud fra smådyr, og er ifølge Vandområdeplan 2015-2021, som nævnt, vurderet til god økologisk tilstand. Gennemførelse af indsatsen vil sikre et bedre habitat for vandløbets smådyrsfauna. Bundforholdene forbedres, da sten og grus udlægges. I Basisanalysen vurderes tilstanden for makrofyter at være moderat.

Planter: Indsatsen forventes at have en mindre betydning for vandplanter, da der ikke foretages større strækningbaserede indsatser såsom brinkregulering,

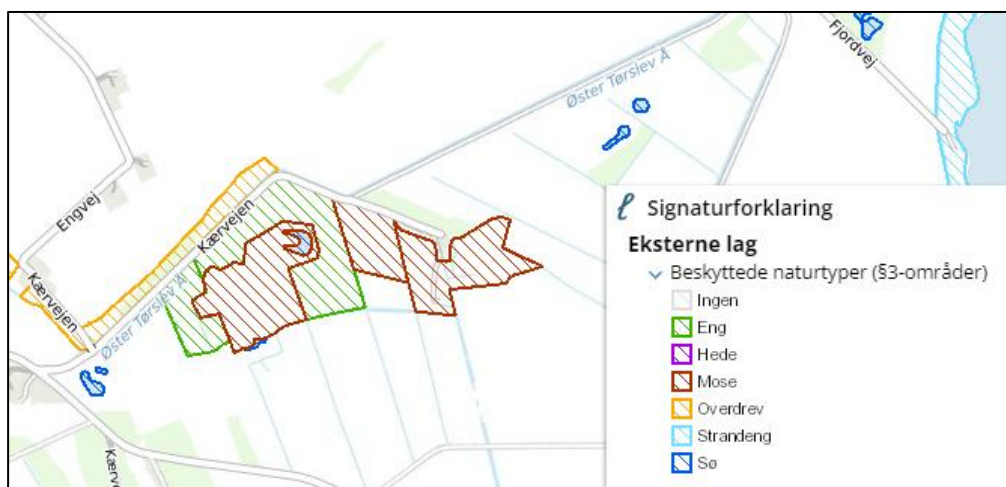
træplantning/fældning eller andet der kan ændre på lysindfald, temperatur m.v. som har en større betydning for vandplanter end udlægning af grus. Gode vandplanter som vandranunkel og vandstjerne ventes dog at kunne finde hæfte i gruset.

Lokalt på gydebankerne, og hvor der udlægges skjulesten, vil dannes nye "mikrohabiter" med lavere vanddybde, frisk strømmende vand m.v., som forventes at favorisere de vandløbsplanter der trives i hurtigt strømmende vand. Da der ikke udføres fysiske tiltag af betydning til at ændre på vandløbets forekomst og sammensætning af vandplanter, vil den vigtigste faktor være planlægning og udførelse af vandløbsvedligeholdelsen.

Dispensation fra NBL §3 til restaureringen

Øster Tørslev Å er omfattet af Naturbeskyttelseslovens §3. De fysiske forhold på hovedparten af projektstrækningen vurderes at være moderate til gode hvad angår faldforhold, men der mangler dog groft substrat for at sikre optimale gydeforhold.

Derudover er der en række §3 beskyttede naturtyper langs projektstrækningen. Langs størstedelen af den nordlige brink findes et overdrev, mens der er enge og mose syd for Kærvejen på stort set hele strækket.



Figur Fejl! Ingen tekst med den anførte typografi i dokumentet.-3 De §3-beskyttede naturtyper langs projektstrækningen.

De beskyttede områder bliver ikke påvirket af projektet, da vandstanden ikke hæves eller ændres væsentligt. Årsagen er, at gydegruset udlægges således, at det overholder regulativets krav og dels fordi overdrevet mod nord terrænmæssigt ligger meget højt. I forhold til beskyttet natur mod syd vil området her ikke blive påvirket, da Kærvejen (en ca. 4 m bred grusvej) løber mellem vandløbet og §3 engen. De resterende arealer består af ikke beskyttede græs enge.

Udlægningen af gydegrus og skjulesten vurderes at medføre en markant forbedring af de eksisterende fysiske forhold. For Øster Tørslev Å er der udpeget miljømålet om god

økologisk tilstand. I henhold til Miljømålsloven må den aktuelle tilstand i vandløbet ikke forringes. Øster Tørslev Å udløber i Randers Fjord. Det vurderes, at gennemførelsen af projektet, medfører en markant forbedring af den aktuelle naturtilstand, der findes i det § 3 beskyttede vandløb.

Der er projekteret en række tiltag, der har til formål at øge mængden af groft substrat. Dette gøres i form af udlægning af grus og større sten. Gydegruset og de større skjulesten, har til formål at skabe et mere dynamisk strømningsmønster og samtidig give gode gydebetingelser for ørred. Der er ved projekteringen af gydebankerne taget højde for placeringen af dræn således, at gydebankerne ikke giver en reduktion rent afvandingsmæssigt.

Der er i regulativet fastsat en årlig grødeskæring i vandløbet (primo september), således vandafledningsevnen og opnåelsen af miljømålet jf. Statens Vandområdeplaner kan imødekommes.

Det er Randers Kommunes vurdering, at vandløbsrestaureringen af delstrækningen af Øster Tørslev Å, vil bidrage positivt i forhold til en forbedring af naturindholdet i og omkring vandløbet, da der skabes et mere varieret afstrømningsmønster, som kan give en større variation af vandløbsbund og brinker, og dermed bidrage til en mere divers sammensætning af flora og fauna. Projektet medfører ikke en ændring i vandkvaliteten i negativ retning. Randers Kommune forventer ikke, at der vil være nogle negative konsekvenser for hverken vandløb eller vandløbsnære beskyttede naturtyper, da kørsel til strækningen der skal restaureres, kun vil ske fra Kærvejen, som grænser helt op til vandløbet.

Randers Kommune vurderer på baggrund af ovennævnte, at projektet er naturforbedrende og, at der derfor kan meddeles dispensationen efter Naturbeskyttelseslovens §65 (dispensation for beskyttede naturtyper) LBK nr. 1392 af 4. oktober 2022 om naturbeskyttelse.

Vurdering af virkning på miljø

Restaureringsprojekter er omfattet af Bekendtgørelse om miljøvurdering af planer og programmer og af konkrete projekter (VVM)), bilag 2 nr. 10, f – Anlæg af vandveje, som ikke er omfattet af bilag 1, kanalbygning og regulering af vandløb. Kommunen skal efter modtagelse af ansøgning i medfør af bekendtgørelsens § 21 bilag 2 vurdere, om anlægget på grund af dets art, dimensioner eller placering må antages at kunne få en væsentlig indvirkning på miljøet, så der skal udarbejdes en miljøvurderingsrapport.

Randers Kommune har den i det konkrete tilfælde vurderet, at det aktuelle projekt ikke antages at kunne få en væsentlig indvirkning på miljøet, og at der derfor ikke skal udarbejdes en miljøvurderingsrapport. Afgørelse herom er truffet den 12. oktober 2023. Der er ikke indkommet klager over afgørelsen.

Natura 2000

Det er Randers kommunes vurdering, at der ikke skal foretages en nærmere konsekvensvurdering af projektets virkninger på det nærmest beliggende Natura 2000-område eller konkrete Bilag IV arter.

Det skyldes, at udlægning af grus og skjulesten ikke vurderes at påvirke nærmeste Natura 2000 område, som projektet afvander til - Habitatområde nr. 14 omhandlende Ålborg Bugt, Mariager- og Randers Fjord. Projektet er beliggende ca. 1 km vest for Habitatområdet.

Bilag 4-arter

Det vurderes endvidere, at der ved gennemførelsen ikke vil ske en forringelse af levestederne for Bilag IV arter.

Odder

Odderen forekommer udbredt langs alle kommunes større åer, søer og vådområder. Det forventes at den forekommer periodisk og sporadisk langs en række mindre vandløb. Odderen er tilpasset et liv i og opholder sig en stor del af tiden i vand. Den findes i såvel rindende som stillestående vand og søer, samt moser med store rørskovsområder er særligt velegnede levesteder for arten. Odderen yngler og raster i uforstyrrede rørskove og krat ved søer og åer med gode fiskebestande. Den er hovedsageligt følsom overfor forstyrrelser på ynglepladsen.

Da projektet vil skabe et mere varieret vandløbsforløb og øge bestanden af fisk, vurderes det, at projektet er positivt for odderen. Under anlægsfasen vil odder uhindret kunne søge ophold på strækninger op- og nedstrøms af projektet.

Padder

Projektet forventes ikke at have en negativ indvirkning på padder og vil ikke påvirke paddernes yngle- og rasteområde negativt.

Flagermus

Der er ikke kendskab til flagermus i området. Projektet vurderes ikke at påvirke flagermusenes yngle og rasteområde negativt, lige som der ikke fældes større eller ældre træer i forbindelse med restaureringen.

Økonomi

Projektet finansieres af kommunale naturforbedringsmidler.

Høringssvar

Lodsejerne, Fiskeristyrelsen og berørte organisationer, har i en 8 ugers periode 16. juni 2023 til 11. august 2023, haft udkast til projektforslag i høring. Fiskeristyrelsen har rådført sig med DTU Aqua, og har i mail af 6. juli 2023 meddelt at: *DTU Aqua har ingen bemærkninger til det fremlagte høringsmateriale for restaurering af Øster Tørslev Å og kan derfor anbefale, at det beskrevne projekt gennemføres.* Der er ikke modtaget yderligere bemærkninger fra hverken lodsejere eller organisationer.

Offentliggørelse

Projektet har været offentliggjort på Randers Kommunes hjemmeside i en 8 ugers høringsperiode i perioden 16. juni 2023 til 11. august 2023, jf. bestemmelserne i bekendtgørelse om vandløbsregulering og –restaurering m.v. Der er ikke modtaget nogle bemærkninger til projektet.

Denne afgørelse efter vandløbsloven offentliggøres den 10. november 2023 på [Randers Kommunes hjemmeside](#). Klagefristen er 4 uger fra offentliggørelse.

Se vedlagte klagevejledning

Med venlig hilsen

Esben Husted Kjær
Miljøtekniker

Bilag:

Bilag 1 - Kort over placering af projektstrækningen

Bilag 2 – klagevejledning

Kopi sendt til:

Lodsejere til matrikler indenfor projektstrækningen langs Øster Tørslev Å

Danmarks Naturfredningsforening – lokal, dnranders-sager@dn.dk

Dansk Ornitologisk Forening – national, natur@dof.dk

Dansk Botanisk forening Jylland, dbf.oestjylland@gmail.com

Fiskeristyrelsen, inspektoratoest@fiskeristyrelsen.dk

Danmarks Sportsfiskerforbund post@sportsfiskerforbundet.dk og lokalenhed, Jankarnoe@gmail.com

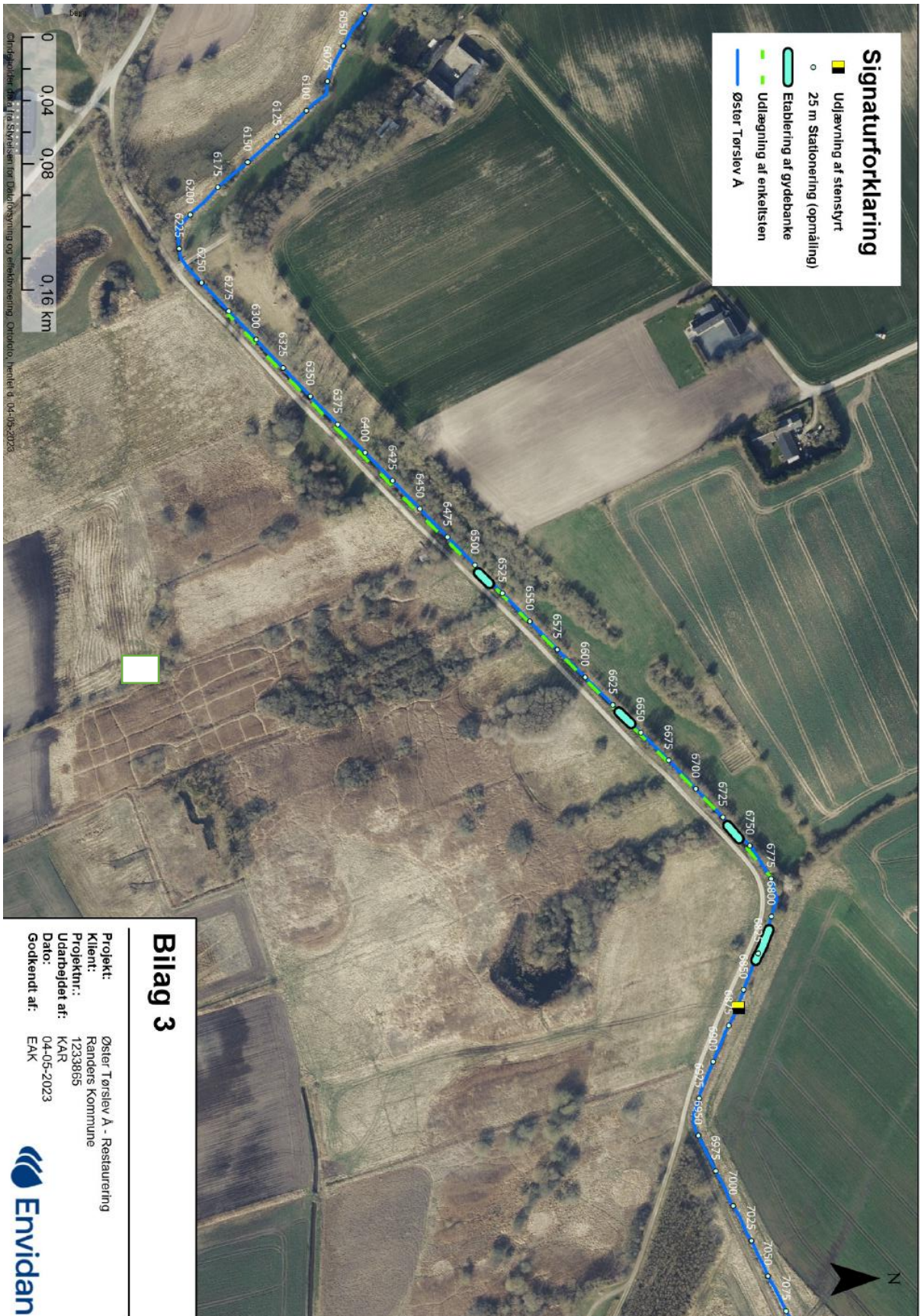
Dansk Fritidsfiskerforbund, e-mail: formanden@fritidsfiskerforbundet.dk

Randers Sportsfisker klub, formand@randerssportsfiskerklub.dk

Friluftsrådet, oestjylland@friluftsradet.dk

Museum Østjylland, Arkaeolog@museumoj.dk

Bilag 1 – Oversigtskort projektstrækningen



Bilag 2. Klagevejledning

Afgørelsen kan påklages til Miljø- og Fødevarerklagenævnet og klagefristen er 4 uger fra afgørelsen er meddelt. Er afgørelsen offentligt bekendtgjort, regnes klagefristen dog altid fra bekendtgørelsesdatoen.

Afgørelsen efter vandløbsloven kan påklages af:

Den, afgørelsen er rettet til

Enhver, der må have en individuel, væsentlig interesse i afgørelsen

En berørt nationalparkfond oprettet efter lov om nationalparker, jf. vandløbslovens § 84.

Offentlige myndigheder, Danmarks Naturfredningsforening og lokale foreninger med væsentlig interesse i afgørelsen er også klageberettigede efter naturbeskyttelsesloven.

Såfremt der bliver klaget over afgørelsen, må den ikke udnyttes medmindre Miljø og Fødevarerklagenævnet opretholder afgørelsen. Miljø- og Fødevarerklagenævnet kan dog i særlige tilfælde ophæve denne opsættende virkning.

Klager kan indsendes via klageportalen: naevneneshus.dk. Her kan du også læse mere om klagenævnets sagsbehandling. Klageportalen kan også findes på www.borger.dk og www.virk.dk, hvor du kan logge på med NEM-ID.

Klagen sendes via klageportalen til Randes Kommune. En klage er indgivet, når den er tilgængelig for kommunen i klageportalen.

Klagenævnet skal som udgangspunkt afvise en klage, der kommer uden om klageportalen. Hvis du på grund af særlige forhold ønsker at blive fritaget for at bruge klageportalen, skal du sende en begrundet anmodning til kommunen, som har truffet afgørelse i sagen. Kommunen videresender herefter anmodningen til klagenævnet, som afgør, om anmodningen kan imødekommes.

Gebyr

Det koster et gebyr at klage over afgørelsen. Gebyrets størrelse fremgår af klageportalen. Klagegebyret opkræves af Nævnenes Hus. Betaling af klagegebyr sker ved elektronisk overførsel eller ved giroindbetaling. Gebyr skal indbetales inden for en fastsat frist. Hvis gebyret ikke indbetales inden udløbet af fristen, afvises klagen.

Gebyret tilbagebetales, hvis:

- 1) Klagesagen fører til, at den påklagede afgørelse ændres eller ophæves,
- 2) Klageren får helt eller delvis medhold i klagen, eller
- 3) Klagen afvises som følge af overskredet klagefrist, manglende klageberettigelse eller fordi klagen ikke er omfattet af Miljø- og Fødevarerklagenævnets kompetence.

Det bemærkes, at hvis den eneste ændring af den påklagede afgørelse er forlængelse af frist for at efterkomme afgørelsen som følge af den tid, der er medgået til at behandle sagen i klagenævnet, tilbagebetales gebyret dog ikke.

Miljø- og Fødevareklagenævnet kan også beslutte at tilbagebetale klagegebyret, hvis:

- Der er indledt forhandlinger med afgørelsens adressat og/eller førsteinstansen om projektilpasninger, og disse forhandlinger fører til, at klager trækker sin klage tilbage, eller
- Klager trækker sin klage tilbage, før Miljø- og Fødevareklagenævnet har truffet afgørelse i sagen.

Gebyret tilbagebetales dog ikke, hvis nævnet vurderer, at der er forhold, der taler imod at tilbagebetale gebyret, f.eks. hvis klagen trækkes tilbage meget sent, herunder efter at klager har haft et afgørelsesudkast i partshøring.

Spørgsmål om betaling og tilbagebetaling af gebyr afgøres af Miljø- og Fødevareklagenævnet.

Nævnets afgørelser kan ikke anbringes for anden administrativ myndighed.

Hvis du vil indbringe afgørelsen efter naturbeskyttelsesloven for domstolene, skal det ske inden 6 måneder, fra du har modtaget dette brev.