



Titel	Side
§33 Ressourcecenter Ølst (Bilag 5 - EAK kode 191211 - Shredder waste Light.pdf)	2
§33 Ressourcecenter Ølst (Bilag 5 - Plastic-to-Oil.pdf)	3
§33 Ressourcecenter Ølst (Bilag 5 - EAK kode 191204 eller 191212 - Frasorteret kabelaffald.pdf)	4
§33 Ressourcecenter Ølst (Miljøansøgning §33 Behandlingsanlæg Ølstvej 6, 8940 Randers SV.pdf)	8
§33 Ressourcecenter Ølst (image001_24465.pdf)	39
§33 Ressourcecenter Ølst (Bilag 4 - Fraktionsoversigt.pdf)	40
§33 Ressourcecenter Ølst (Bilag 3 - Kloaktegning.pdf)	49
§33 Ressourcecenter Ølst (Bilag 2 - Kortoversigt for placering af fraktioner.pdf)	50
§33 Ressourcecenter Ølst (Bilag 1 - Oversigtskort 1.7,500.pdf)	51
§33 Ressourcecenter Ølst (§33 Ressourcecenter Ølst.pdf)	52

OBS! Filen "Bilag 5 - EAK kode 191204 eller 191212 - Træ og natur fiber fra tæppe måtte produktion.pdf" er beskadiget og kan ikke vedlægges.

Emne: VS: Shredder waste Light fraktion EAK kode 191211 afrligt affald

Sendt: 18. juli 2018 13:30

Til: Kim Lange <kla@nordicwaste.dk>

Emne: Shredder waste Light fraktion EAK kode 191211 afrligt affald

Affaldet består af et mix af flere fraktioner der hver i sær er ikke farligt affald, således som folier, plastik, PVC, tekstil, metal og lidt træ. Det er blandingen der gør at det klassificeres som 191211. De enkelte materialer kan indholde blødgørere samt Cl i PVC'en, samt TOC men det er ikke som sådan farlige stoffer der udvaskes.

Materialet kommer fra metaudvinding og en kværneprocess.

Materialerne kommer løst og i Bigbags. Det er korrekt at bigbags ikke er vandtætte. Jeg ville også slå på at pladserne er indrettet til håndtering af den type affald, da der er fast belægning samt opsamling af overfladevand. Der skulle ikke være andre stoffer i en det der modtages fra industrimixet affald, samt byggeaffald.

Du havde jo fået en analyse af materialet fra kabler, og jeg kan også finde en for shredder light fraktionen.

For at få tilladelse til 19 12 11 skal du fremkomme med følgende beskrivelser af fraktionen.

- Nøje beskrivelse af affaldsfraktionens indhold af farlige stoffer og hvilken form disse er – **affaldet indeholder ikke farlige stoffer men er plast fra kabler indeholdende kobber stykker.**
Kim kan vi lave en repræsentativ prøve af det??
- Kan de farlige stoffer udvaskes -- **NEJ**
- Er de anvendte bigbags vandtætte -- **Nej**

Emne: VS: Ang. Plastic-to-Oil

På nuværende tidspunkt er der allerede opsat to anlæg af denne type i Åsnet.

Anlægget som kan opsættes i Ølst forventes at blive et Microscale-anlæg med følgende kapacitet:

Daglig aftag af plastisk: 1-3 tons.

Daglig produktion af diesel/marine/heating brændstof: 800-2000 L

Restprodukter fra produktion: Svovl og slagger som kan sælges til beton, cement eller asfalt

Anlægget kan efter ønske producere enten diesel olie, varme/proces brændstof, Marine fuel eller kemikalier til forbrugsprodukter.

Diesel olien vil overholde EN590/EN228 og være fuldstændig tilsvarende til, hvad der ellers kan købes af dieselolie. Ligeledes vil varme/procesbrændstoffet overholde UNI6579 og Marine Fuel vil overholde ISO8217.

Derved kan produktionen af olieprodukter enten bruges til drift af entreprenørmaskiner i Ølst eller måske sælges som procesvarme-brændstof til Hingeværket.

Fælles for samtlige af olie produkterne er et ekstremt lavt indhold af svovl, hvorved skibe som sejler på Plastic-oil-marine-fuel faktisk kan overholde de nye og kommende ECA/IMO reguleringer i 2020.

Helt konkret er der testet frem til 17 gange mindre svovl i forbrændingen ved brug af denne form for marine fuel. Om det kan sælges til skibe i DK er dog pt betinget af danske afgiftsregler.







Send from my iPhone.

Ansøgning om §33 tilladelse af miljøgodkendelse til Ressourcecenter affald & restprodukter samt karterings- og behandlingsplads for jord

Nordic Waste A/S

Ansøgning om §33 tilladelse af miljøgodkendelse til
Ressourcecenter affald & restprodukter samt karterings- og
behandlingsplads for jord

Nordic Waste A/S

Indholdsfortegnelse

A. Oplysninger om ansøger og ejerforhold.....	2
B. Oplysninger om virksomhedens art	3
C. Oplysninger om etablering	5
D. Oplysninger om virksomhedens placering og driftstid	6
E. Tegninger over virksomhedens indretning	8
F. Beskrivelse af virksomhedens produktion	9
G. Oplysning om valg af den bedste tilgængelige teknik (BAT)	14
H. Oplysninger om forurening og forureningsbegrænsende foranstaltninger	16
I. Forslag til vilkår og egenkontrol.....	22
Oplysninger i forbindelse med virksomhedens ophør.....	24
Bilag 1 - Oversigtstegning.....	25
Bilag 2 – Kortoversigt for placering af fraktioner	26
Bilag 3 - Kloaktegning	27
Bilag 4 - Fraktionsoversigt	28
Bilag 5 – Mailkorrespondance	29
Bilag 6 - KørreseddelBilag 7 - Foto, dieseltank	30

Ansøgning om §33 tilladelse af miljøgodkendelse til Ressourcecenter affald & restprodukter samt karterings- og behandlingsplads for jord

Nordic Waste A/S

A. Oplysninger om ansøger og ejerforhold

1) Ansøgerens navn, adresse, telefonnummer og e-mail

Nordic Waste A/S
Ølstvej 6
8940 Randers SV
Tlf. 20 92 82 16
E-mail: cni@nordicwaste.dk

2) Virksomhedens navn, adresse, matrikelnummer og CVR- og P-nummer

Nordic Waste A/S
Ølstvej 6
8940 Randers SV
Tlf. 20 92 82 16
E-mail: cni@nordicwaste.dk
Matrikelnummer: 2h m.fl. Ølst by, Ølst
Virksomhedens CVR-nr. 39560186
P-nummer: 1023604643

3) Navn, adresse og telefonnummer på ejeren af ejendommen, hvorpå virksomheden er beliggende eller ønskes opført, hvis ejeren ikke er identisk med ansøgeren

Danish Stevedore Holding A/S
David York
Tronholmen 49
8960 Randers SØ
Tlf. 40 17 10 67
E-mail: dyc@dshas.dk
Virksomhedens CVR-nr. er 31 05 01 89

4) Oplysning om virksomhedens kontaktperson: Navn, adresse, telefonnummer og E-mail

Christian Bruun Nielsen
Ølstvej 6
8940 Randers SV
Tlf. 20 92 82 16
E-mail: cni@nordicwaste.dk

Ansøgning om §33 tilladelse af miljøgodkendelse til Ressourcecenter affald & restprodukter samt karterings- og behandlingsplads for jord

Nordic Waste A/S

B. Oplysninger om virksomhedens art

5) Virksomhedens listebetegnelse, jf. bilag 1 og 2, for virksomhedens hovedaktivitet og alle biaktiviteter

a.

Hovedaktiviteter:

Bilag 1 i godkendelsesbekendtgørelsen listepunkt 5.3, b): nyttiggørelse eller en blanding af nyttiggørelse og bortskaffelse af ikke-farligt affald, hvor kapaciteten er større end 75 tons/dag og hvorunder der foregår litra ii): "forbehandling af affald med henblik på forbrænding eller medforbrænding" og litra iii) behandling af slagger og aske.

Biaktivitet:

Bilag 1 i godkendelsesbekendtgørelsen listepunkt 5.1: Bortskaffelse eller nyttiggørelse af farligt affald, hvor kapaciteten er større end 10 tons/dag, og hvorunder der foregår d): rekonditionering forud for en af de i listepunkt 5.1 og 5.2 opførte aktiviteter.

VVM-screening:

Det vurderes, at virksomheden er omfattet af § 3, stk. 2 i bekendtgørelse nr 1440 af 23/11/2016 om vurdering af visse offentlige og private anlægs virkning på miljøet (VVM) i medfør af lov om planlægning og dermed er omfattet af bekendtgørelsens bilag 2, pkt. 11b - anlæg til bortskaffelse af affald, og pkt. 13a - Ændringer eller udvidelser af projekter i bilag 1 eller nærværende bilag, som allerede er godkendt, er udført eller er ved at blive udført, når de kan have væsentlige skadelige indvirkninger på miljøet (ændring eller udvidelse, som ikke er omfattet af bilag 1).. Det betyder, at anlægget skal VVM-screenes i henhold til bekendtgørelsens bilag 5 inden der kan udstedes miljøgodkendelse. Screeningen er fremsendt til tilsynsmyndigheden samtidig med denne ansøgning.

Ansøgning om §33 tilladelse af miljøgodkendelse til Ressourcecenter affald & restprodukter samt karterings- og behandlingsplads for jord

Nordic Waste A/S

6) Kort beskrivelse af det ansøgte projekt

Der ønskes, at etablerer et ressourcecenter til sortering og neddeling af bygge- & anlægsoverskudsprodukter, såsom beton, tegl og asfalt samt blandet bygge- & anlægsoverskudsprodukter, brændbart overskudsprodukter, have- & parkoverskudsprodukter og lignende, samt modtagelse, analysering, kartering, behandling og sortering af jord, herunder lignende materialer som vejopfej, grus og sand (herefter samlet betegnet som jord) samt salg og udlevering af grus-materialer, både jomfruelige og genbrugsmaterialer. Derudover vil ressourcecenteret håndtere restprodukter såsom aske, slagge og slam.

Formålet med Ressourcecentret er gennem kartering, sortering samt jordrensning, at sikre størst mulig lønsomhed og et økonomisk og miljømæssigt bedre transportmiljø i behandlingen af overskudsprodukter og jord i regionen med henblik på, at optimere udnyttelsen af det indkomne materiale. Virksomheden forsøger, at udvikle nye metoder til nyttiggørelse af materialerne i samarbejde med myndigheder samt offentlige og private aktører på området, og vil således også fremover bidrage til en endnu bedre udnyttelse af de fælles ressourcer.

Der modtages materialer fra offentlige genbrugspladser, eksterne vognmænd og regionen entreprenører.

Nordic Waste A/S er oprettet i 2018, med det formål at modtage og håndtere overskudsmaterialer så som bygge- & anlægsoverskudsprodukter for virksomhedens kommende kunder samt jord på sikker og forsvarlig vis. Selskabets medarbejdere har været beskæftiget med håndtering af overskudsprodukter og jord i mange år, og har således stor erfaring inden for området.

Nordic Waste A/S arbejder efter følgende værdier:

- Arbejdsmiljø og indvirkninger på vore omgivelser kommer i forreste række.
- Selvom vi arbejder med affald, tilstræbes det at pladser og materiel altid er pæne og rene når dagens arbejde er færdiggjort.
- Genanvendelse af affald i stedet for forbrænding eller deponering.

Nordic Waste A/S ønsker, gennem kontrolleret vækst, at skabe en seriøs og uafhængig samarbejdspartner for offentlige og private virksomheder indenfor modtagelse og behandling af bygge- & anlægssaffald, Restprodukter samt overskudsjord jord.

Nordic Waste A/S ønsker over de kommende år at etablere et innovativt affaldscentrum for regionen, således at affald fra byggepladser og offentlige indsamlingsordninger udnyttes optimalt. Nordic Waste A/S ønsker, at arbejde for en øget genanvendelse af affaldsprodukter til kvalitetsprodukter, som kan benyttes til erstatning af jomfruelige ressourcer og dermed opnå en cirkulær genanvendelses tankegang.

Ansøgning om §33 tilladelse af miljøgodkendelse til Ressourcecenter affald & restprodukter samt karterings- og behandlingsplads for jord

Nordic Waste A/S

7) Vurdering af, om virksomheden er omfattet af Miljøministeriets bekendtgørelse om kontrol med risikoen for større uheld med farlige stoffer.

Virksomheden er ikke omfattet af bekendtgørelse nr. 372 af 25. april 2016 om kontrol med risikoen for større uheld med farlige stoffer, idet der ikke oplagres stoffer i mængder, som overskrider bekendtgørelsens tærskelværdier som angivet på bekendtgørelsens bilag 1, del 1 og 2.

8) Hvis det ansøgte projekt er midlertidigt, skal det forventede ophørstidspunkt oplyses

Ressourcecentret er ikke midlertidigt.

C. Oplysninger om etablering

9) Oplysning om, hvorvidt det ansøgte kræver bygningsmæssige udvidelser/ændringer

Ressourcecentret er forsynet med brovægt i forbindelse med opstart af Efterbehandlingsprojektet på ejendommen. Derudover vil de eksisterende bygninger blive anvendt indtil en ny lokalplan er meddelt.

10) Forventede tidspunkter for start og afslutning af bygge- og anlægsarbejder og for start af virksomhedens drift.

Drift af Ressourcecentret ønskes opstartet hurtigst muligt, og igangsættes umiddelbart efter alle relevante tilladelser og godkendelser er modtaget. Der vil som tidligere nævnt ikke bliver opført ny bygningsmasse før en evt. ny lokalplan er meddelt.

Ansøgning om §33 tilladelse af miljøgodkendelse til Ressourcecenter affald & restprodukter samt karterings- og behandlingsplads for jord

Nordic Waste A/S

D. Oplysninger om virksomhedens placering og driftstid

11) Oversigtsplan med angivelse af virksomhedens placering i forhold til tilstødende og omkringliggende grunde.

Ressourcecenteret vil få et samlet areal på ca. 2 ha, er beliggende i Landzone ved Ølstvej 6, 8940 Randers SV og har Saint-Gobains råstofområde som tilstødende grund samt landevej 180, Gamle Århusvej som adgangsvej.

Placeringen af Ressourcecentret er baseret på, at ejendommen allerede er etableret på matriklen med det gamle fabriksområde og matriklen ligeledes har eget nyttiggørelsesanlæg etableret. Projektet har de planmæssigt krævede afstande til boliger, samtidig med, at der ikke er langt til de større færdselsårer.

Endvidere er Ressourcecentret placeret strategisk fordelagtigt i regionen, således at kørslen med overskudsjord fra særligt Århus regionen vil skabe værdi for private og offentlige aktører. Ressourcecentrets placeret centralt i regionen sikre, således at kørslen med råmaterialerne er kortest mulig, samt mulighed for både indskibning og udskibning af materialer over den nærvæd liggende kaj.

En oversigtsplan i målestok 1:7.500 med angivelse af virksomhedens placering i forhold til tilstødende og omliggende grunde er vedlagt som bilag 1 til denne ansøgning.

12) Oplysninger om virksomhedens daglige driftstid. Der angives desuden driftstid og -tidspunkter for de enkelte forurenende anlæg, herunder støjkluder, hvis de afviger fra den samlede virksomheds driftstid. Hvis virksomheden er i drift på lørdage eller søn- og helligdage, skal dette oplyses.

Virksomhedens normale driftstid er mandag – fredag kl. 06.00 – 18.00 samt lørdag kl. 06.00 – 14.00. Inden for dette tidsrum vil der være kørsel med entreprenørmaskiner samt i perioder drift af sorterings- og neddelingsmaskiner på pladsen. Den primære til- og frakørsel af materialer, vil ligeledes foregå i dette tidsrum, med mindre der lastes skib, hvor det forventes at køre i en længere periode.

Udenfor ovenstående tidsrum ønskes der mulighed for tilkørsel af materialer. Årsagen til dette er når der f.eks. sker ledningsbrud, og der skal bortskaffes en mindre mængde overskudsmaterialer, vil ressourcentret kunne modtage disse materialer direkte, uden unødvendig omlastning.

Sortering af overskudsprodukter og jord, af- og pålæsning samt håndtering vil i tørre perioder kunne støve. Støvgener imødegås gennem hyppig fejning samt vanding af plads og oplag med genbrugsvand. Derudover tages hensyn til meteorologiske forhold som vindstyrke og retning ved arbejdets planlægning. Let affald vil blive håndteret under tag for at undgå støvgener og affaldsflugt.

Ansøgning om §33 tilladelse af miljøgodkendelse til Ressourcecenter affald & restprodukter samt karterings- og behandlingsplads for jord

Nordic Waste A/S

13) Oplysninger om til- og frakørselsforhold samt en vurdering af støjbelastningen i forbindelse hermed.

Tilkørsel med lastvogne vil foregå ad de etablerede veje i området. Ressourcecenteret vil få ind- og udkørsel fra Gamle Århusvej, som i dag fungerer som hovedfærdselsåre i regionen.

Der forventes en gennemsnitlig daglig transport med lastbiler til Ressourcecenteret på ca. 150 biler.

Der er i forvejen kørsel med tung trafik på hovedfærdselsåren, og etablering af det ansøgte anlæg vil ikke betyde en væsentlig yderligere belastning af området.

Til- og frakørsel til Ressourcecenteret vil ikke give anledning til væsentlige gener for de omkringboende.

Ansøgning om §33 tilladelse af miljøgodkendelse til Ressourcecenter affald & restprodukter samt karterings- og behandlingsplads for jord

Nordic Waste A/S

E. Tegninger over virksomhedens indretning

14) Den tekniske beskrivelse, jf. punkt F og H, skal ledsages af tegninger, der i relevant omfang viser følgende:

- *Placeringen af alle bygninger og andre dele af virksomheden på ejendommen.*

På bilag 2 er vedlagt skitse der angiver de haller og områder hvor affaldshåndteringen vil finde sted og bilag 2 viser ligeledes placeringer af vægt, administration med mandskabsfaciliteter og værksted på Ressourcecenteret.

- *Produktions- og lagerlokalers placering og indretning, herunder placering af produktionsanlæg m.v.*

Placering og indretning, herunder placering af produktionsanlæg m.v. fremgår ligeledes af bilag 2.

- *Hvis der foretages arbejde udendørs, angives placeringen af dette.*

Udendørs arbejde fremgår ligeledes af bilag 2.

- *Placeringen af skorstene og andre afkast*

Der vil ikke være skorstens- og ventilationsafkast fra bygningerne. Den eksisterende skorsten er ikke længere aktiv.

- *Placeringen af støj- og vibrationskilder.*

Støjkluder udgøres af entreprenørmateriel, som vil køre på udendørsområderne på pladsen, på en sådan måde, at grænseværdierne til støj- og støvemissioner overholdes. Yderligere vil størstedelen af nedknusningen ske indendørs i sorteringshallen for at reducerer støjkluder maksimalt.

- *Virksomhedens afløbsforhold, herunder kloakker, sandfang, olieudskillere, brønde og tilslutningssteder til spildevandsforsyningsselskabet*

Virksomhedens afvanding vil ske igennem etableringen af to regnvandsbassiner med en ler-membran. Disse bassiner vil igennem en allerede etableret koalicensudskiller afvande til Allinge Å som fremgår af bilag 3.

- *Befæstede arealer.*

Virksomhedens befæstede arealer vil ligeledes fremgå af bilag 3.

- *Placering af oplag af råvarer, hjælpestoffer og overskudsprodukter, herunder overjordiske såvel som nedgravede tanke og beholdere samt rørføring.*
- *Placering af områder for modtagelse, omemballering/sortering og*

Ansøgning om §33 tilladelse af miljøgodkendelse til Ressourcecenter affald & restprodukter samt karterings- og behandlingsplads for jord

Nordic Waste A/S

opbevaring af farligt affald

Alle håndteringer af materialer samt placering af mandskabsfaciliteter, og værksted er placeret som vist på bilag 2.

– *Interne transportveje.*

Interne transportveje på anlægget ændres dynamisk i overensstemmelse med arealanvendelsen på pladsen. Ind- og udkørsel fra pladsen sker fra Gamle Århusvej og Ølstvej.

F. Beskrivelse af virksomhedens produktion

15) Oplysninger om samlet produktionskapacitet samt art og forbrug af råvarer, energi, vand og væsentlige hjælpestoffer, herunder mikroorganismer.

Virksomhedens råvarer består af bygge- & anlægsaffald, uklassificeret jord, dokumenteret ren jord samt erkendt forurenede jord. Under betegnelsen jord forventes også at indgå fraktioner som vejopfej, grus, sand og lignende materialer. Derudover er der oplag af grusmaterialer. Grusmaterialer, jord og affald holdes naturligvis forsvarligt afskærmet fra hinanden, således at sammenblandinger undgås. Det forventes, at anlægget vil modtage ca. 300.000 tons forurenede og ikke-forurenede materialer om året. Jorden er typisk forurenede med benzin, olie, PAH'er og forskellige tungmetaller, og forureningstyperne er ofte blandede. I sjældne tilfælde modtages jord forurenede med klorerede opløsningsmidler, pesticider, cyanid og andet. Derudover vil der blive modtaget slam, asketyper samt Bygge- & Anlægsaffald som hovedsageligt vil omfatte brændbart affald, træ samt beton, tegl og asfaltbrokker indeholdende både ufarlige og farlige stoffer.

Der opbevares ikke klinisk risikoaffald på pladsen.

Affaldsfraktioner, EAK-koder, maksimalt oplag og opbevaringsmåde er angivet i bilag 4 - Fraktionsoversigt.

Der vil der være et forbrug af dieselolie til drift af entreprenørmaskiner.

Der anvendes miljø-diesel og bionedbrydelige hydraulik- og motorolier, der alle opbevares i miljøtanke.

16) Systematisk beskrivelse af virksomhedens procesforløb, herunder materialestrømme, energiforbrug og –anvendelse, beskrivelse af de væsentligste luftforurenings- og spildevandsgenererende processer/aktiviteter samt affaldsproduktion. De enkelte forureningskilder angives på tegningsmaterialet.

Alle processer sker iht. nedenstående beskrivelse.

Ansøgning om §33 tilladelse af miljøgodkendelse til Ressourcecenter affald & restprodukter samt karterings- og behandlingsplads for jord

Nordic Waste A/S

Modtagelse, sortering, neddeling samt nyttiggørelse af overskudsprodukter fra bygge- & anlægsarbejder vil have følgende forløb:

Overskudsprodukter fra bygge- & anlægsarbejder modtages i flere fraktioner.

Genanvendelige brokker (tegl, beton, asfalt) neddeles til gængse fraktioner i bygge- og anlægsbranchen, og afsættes efterfølgende som genbrugsmaterialer af en høj kvalitet til erstatning for jomfruelige grusgravsmaterialer.

Forbrændingseget overskudsprodukter neddeles og bortskaffes til forbrændingsanlæg.

Rent bygningstræ neddeles og afsættes til genanvendelse eller nyttiggørelse.

Deponeringseget overskudsprodukter bortskaffes til godkendte deponier.

Blandede overskudsprodukter sorteres med gravemaskine, og de udsorterede fraktioner bortskaffes på en af ovenstående måder.

Alt brændbart overskudsprodukt sorteres, neddeles og bortskaffes så hurtigt som muligt efter modtagelse. På den måde sikres, at brændværdien i det forbrændingsegnete overskudsprodukt ikke mister sine egenskaber pga. tilført vand. Ligeledes sikres det, at pladsen er ryddelig og ren.

Affald indeholdende stoffer over grænseværdien vil have følgende forløb:

Pladsen vil have miljøgodkendelse til, at modtage affald som overskrider grænseværdierne for farligt affald. Denne type affald skal behandles i overensstemmelse med den gældende lovgivning indenfor den pågældende fraktion. Dette betyder generelt, at affaldet skal oparbejdes til genanvendelse eller videredisponeres til andet godkendt modtageranlæg. Som generelle retningslinjer skal affaldet ligge under overdækning uden mulighed for nedsivning alternativt i lukket container.

Der er til denne ansøgning er vedhæftet bilag 5 som beskriver forløbet for fraktionerne klassificeret som farlige. Der er ligeledes vedhæftet billeder som giver dokumentation for fraktionernes beskaffenhed. Positivlisten beskriver oplagsform, oplagssted, forventet oplagsmængde, behandling samt destination for fraktionen.

Slam- & vandholdige fraktioner vil have følgende forløb:

Fraktioner med et højt indhold af vand vil blive modtaget og placeret i det dertil indrettede lerkar forsynet med bund og sider af plastisk ler uden afløb. Her vil fraktionerne afvande til senere genanvendelse eller nyttiggørelse.

Ansøgning om §33 tilladelse af miljøgodkendelse til Ressourcecenter affald & restprodukter samt karterings- og behandlingsplads for jord

Nordic Waste A/S

Det er senere tænkt, at konstruerer et egentligt afvandingsanlæg til modtagelse af våde fraktioner. Afvandingsanlægget vil blive indrettet med forsinkelsesbassin, dermed kan afløbet spærres og forhindre udslip til kloak ved driftsuheld. Her vil fraktionerne afvande til senere genanvendelse eller nyttiggørelse.

Modtagelse, kartering, behandling og disponering af jord, vil have følgende forløb:

Inden modtagelse:

Inden modtagelse af jord oprettes der en sag hos Nordic Waste A/S. I forbindelse med sagsopretningen kontrollerer Nordic Waste A/S' personale, hvorvidt jorden kommer fra områdeklassificerede arealer, kortlagte arealer eller lign. Såfremt jorden stammer fra anmeldeligt område, kræves anmeldelse/anvisning fra de kommunale miljømyndigheder inden modtagelsen.

Ved modtagelsen:

Ved modtagelse af jorden medbringer chaufføren den af Nordic Waste A/S udleverede køreseddel (se bilag 6), hvorpå sagsnummer, opgravningsadresse og lignende fremgår. Jorden indvejes på vægt der forefindes på anlægget og aflæsningssted anvises af Nordic Waste A/S' pladsmand. Efter aflæsning vejes bilen tom, og der udskrives vejeseddel med oplysninger om opgravningsadresse m.m.

Efterfølgende:

Der udtages prøver til modtagekontrol af jorden, og på baggrund af analyseresultaterne bortskaffes/behandles jorden efterfølgende efter gældende regler for håndtering af jord. Jord med brokker sorteres over sorterværk. Frasorterede brokker genanvendes til bygge- & anlægsformål. Ved bortkørsel af modtaget/renset jord fra anlægget, anmeldes jordflytningen til Randers Kommune. Jordprøver analyseres hos akkrediteret laboratorium.

Det forventes, at anlægget vil modtage følgende typer af jord, som håndteres som beskrevet:

"Byjord" (Jord til kartering), dvs. jord uden analyser, som er opgravet på adresser, der er områdeklassificeret som potentielt forurenede, eller som af anden grund ønskes analyseret for eventuel forurening. Nordic Waste A/S udtager prøver af jorden. Såfremt der er indhold af brokker i jorden, frasorteres disse, og jorden bortskaffes til godkendte slutdeponeringsanlæg, afhængig af analyseresultaterne af de udtagne prøver.

Jord til kartering, dvs. jord opgravet fra kortlagte arealer (V1 eller V2), eller jord med mistanke om forurening, f.eks. kendte punktkilder. Jorden prøvetages og analyseres, og der tages hensyn til forureningshistorikken på opgravningslokaliteten. Såfremt der er indhold af brokker i jorden, frasorteres disse, og jorden bortskaffes til godkendte slutdeponeringsanlæg, afhængig af analyseresultaterne af de udtagne prøver.

Ansøgning om §33 tilladelse af miljøgodkendelse til Ressourcecenter affald & restprodukter samt karterings- og behandlingsplads for jord

Nordic Waste A/S

Ren jord til sortering for brokker og lignende. Efter endt sortering bortskaffes jorden til godkendte slutdeponeringsanlæg.

Forurenede jord, som normalt vil kunne nyttiggøres, men på grund af indhold af brokker / affald, ikke kan accepteres til direkte nyttiggørelse, modtages til sortering for brokker / affald. Efter endt sortering bortskaffes jorden til godkendt slutdeponeringsanlæg.

Forurenede jord til rensning. På anlægget foretages biologisk rensning af olieforurenede jord. Der udtages prøver til analyse af den jord, der ønskes behandlet. På baggrund af analyseresultaterne vil olieforurenede jord med samme tungmetal- & PAH-klasse blive oplagt i miler, som vendes med henblik på optimering af de biologiske processer. Til den biologiske behandling er der tidligere forsøgt anvendt NPK-gødning, men dette er ikke længere aktuelt, da processen ikke vurderes at gå væsentlig hurtigere ved anvendelsen af NPK-gødning. I stedet vendes milerne med opsamlet perkolatvand og vendes hyppigere med gravemaskine. Derudover sorteres jorden flere gange over rystesorterværk, for at løsne lerknolde m.v. således at disse også kan optage ilt til den biologiske behandling. En anden behandlingstype (kun benzinfurening) er stripning, hvor jorden lægges ud i tynde lag, og på den måde luftes. Stripning kræver store arealer, men behandlingstiden er kortere. Behandlingstiden for den forurenede jord svinger alt efter forureningsgrad (diesel / smøreolie, lavt eller højt niveau) og jordtype (grus / muld / ler / sand) men ligger mellem ½ år til 2 år. Gennemsnitstiden for behandling er ca. 1 år. I forbindelse med behandlingen, vil der løbende blive udtaget analyser af jorden under behandling, således at stadiet for behandling hele tiden er kendt.

Bortskaffelse af jord fra anlægget

Efter modtagelsen af ovenstående forskellige typer jord, vil Nordic Waste A/S fremsende anmeldelse til Randers Kommune for bortskaffelse af jorden til godkendte modtageanlæg. De modtageanlæg der forventes benyttet er:

Forureningsklasse	Modtager
Klasse 1 jord (ren jord)	Eget efterbehandlingsanlæg
Klasse 1 jord (ren jord)	Midlertidige genanvendelsesprojekter
Klasse 2 jord (lettere forurenede)	Eget efterbehandlingsanlæg eller midlertidige genanvendelsesprojekter
Klasse 3 jord (lettere forurenede)	Eget efterbehandlingsanlæg eller midlertidige genanvendelsesprojekter
Klasse 4 jord (kraftig forurenede)	Nordic Waste A/S – Ølstvej 6, 8940 Randers SV

Slutdeponeringsstederne vil naturligvis kunne ændre sig løbende, da det er forskelligt hvor der er behov for brug af overskudsjord, derfor vil der blive anmeldt til Randers Kommune.

Ansøgning om §33 tilladelse af miljøgodkendelse til Ressourcecenter affald & restprodukter samt karterings- og behandlingsplads for jord

Nordic Waste A/S

Det er vigtigt at pointere, at alt jord der modtages på Nordic Waste A/S' anlæg, også skal ud igen. Der er ikke tale om et deponeringsanlæg, kun en mellemstation for analysering, sortering og behandling.

Bortskaffelse af brokker, frasorteret forurenede jord

Ved mistanke om forurening i brokker (tegl/beton/asfalt), frasorteret forurenede jord, udtages der analyser af de nedknuste brokker, med henblik på en kortlægning af eventuel forurening. Når analyseresultater foreligger, kontaktes Randers Kommune, Miljøafdelingen med henblik på den videre håndtering. Såfremt der fremover kommer grænseværdier på brokker, bortskaffes de frasorterede brokker efter disse retningslinjer.

Emissioner:

Ved sortering, neddeling og transport af materialer kan der forekomme støvudvikling. Transport, håndtering og sortering af materialerne med entreprenørmateriel kan give anledning til støj i omgivelserne.

Affald:

Affald ifm. processerne er minimale, der produceres kun almindeligt affald fra service og vedligehold af plads og entreprenørmaskiner samt dagrenovationslignende affald.

17) Oplysning om energianlæg (brændselstype og maksimal indfyret effekt)

Ressourcecentret ønsker at benytte kommunale anbefaling/krav til energiforsyning med mulighed for supplerende med vedvarende energikilder. Der skal kun benyttes energi til opvarmning af kontorbygning. Udvidelsen med ressourcecentret giver ikke anledning til ændringer i energiforsyningen og -forbruget.

18) Oplysninger om mulige driftsforstyrrelser eller uheld, der kan medføre væsentlig forøget forurening i forhold til normal drift, samt beskrivelse af de foranstaltninger, der er truffet for at imødegå sådanne driftsforstyrrelser og uheld.

Nordic Waste A/S vurderer, at følgende mulige driftsforstyrrelser kan opstå og behandles efter forskrifterne fra virksomhedens egen beredskabsplan:

a) Forkert aflæsning:

Alt jord som modtages på Nordic Waste A/S' anlæg er i følgeskab af en køreseddel med et unikt jordsagsnummer. Inden aflæsning vil jorden få anvist aflæsningssted af Nordic Waste A/S' personale, dermed undgås utilsigtet sammenblanding af jordsager. Samme procedure er gældende for farligt affald, således at det sikres imod sammenblanding. Ved aflæsning af ikke farligt bygge- & anlægsaffald vil der blive læsset af i en separat stank i sorteringshallen. Hermed sikres der imod sammenblanding og der opnås størst mulig genanvendelse af materialet.

b) Hul på olieslanger på arbejdsmaskiner:

Maskinerne er påfyldt bio-nedbrydelige olier. Der arbejdes på områder med tæt

Ansøgning om §33 tilladelse af miljøgodkendelse til Ressourcecenter affald & restprodukter samt karterings- og behandlingsplads for jord

Nordic Waste A/S

belægning. I tilfælde af spild strøs der straks absorptionsmateriale på spildet. Personalet er oplært og instrueret i brugen af dette. Absorptionsmaterialet bortskaffes til godkendte modtageanlæg.

c) Brand i maskiner:

Maskinerne er alle nye eller nyere og vedligeholdes til stadighed efter fabrikantens forskrifter. Der er det foreskrevne brandslukningsmateriel til stede på virksomheden, og personalet er instrueret i korrekt brug.

G. Oplysning om valg af den bedste tilgængelige teknik (BAT)

19) Redegørelse for virksomhedens muligheder for at anvende BAT til at forebygge eller begrænse forureningen fra virksomheden ud fra de kriterier, der er nævnt i bilag 5.

Hvis der anvendes stoffer, som er optaget på "Listen over uønskede stoffer", skal der redegøres for, hvorfor disse stoffer ikke kan substitueres.

Ressourcecentret er ikke omfattet en BAT-konklusion eller BAT-referencedokument, og der anvendes ikke stoffer, der er optaget på "Listen over uønskede stoffer".

Ressourcecentret opererer med udgangspunkt i EU's BAT-note " Waste Treatments Industries", som gennemgår og fremhæver en række teknologier og metoder for affaldsbehandlingsbranchen, kan af relevans nævnes:

- Viden om ind- og udgående overskudsprodukter og implementering af procedurer for accept, modtagelse og prøvetagning af overskudsprodukter. Nordic Waste A/S har nedskrevne procedurer og opererer i fuld overensstemmelse med regler og vejledninger på området.
- Brug af overskudsprodukter som råvare. Konceptet omkring sortering af overskudsprodukter og kartering af jord knytter sig til ønsket om at nyttiggøre mest muligt af genererede overskudsprodukter. Aktiviteterne på ressourcecentret har således til formål at danne grundlag for en korrekt disponering af restprodukterne. Ligeledes genanvendes bygge- & anlægsoverskudsprodukter i form af beton, tegl og asfalt, til produktion af genbrugsmaterialer af høj kvalitet.
- Opmærksomhed på energiforbrug og effektiv udnyttelse. Håndtering og behandling af overskudsprodukter og jord på anlægget tilrettelægges således, at fraktionerne håndteres mindst muligt. Dette sker gennem planlægning og organisering af håndteringsrutinerne. På anlægget benyttes nye eller nyere (max. 9.000 timer) maskiner, der skiftes i en turnus således, at der altid benyttes den bedst tilgængelige maskinteknologi, med mindst muligt ressourceforbrug og dermed mindst muligt udslip og risiko i forhold til miljøet. Maskiner er forsynet med partikelfilter eller katalysator. Personalet er instrueret i miljøvenlig drift, og der benyttes miljøvenlige og bionedbrydelige stoffer ved drift og vedligehold samt miljøbrændstof til drift af maskiner.

Ansøgning om §33 tilladelse af miljøgodkendelse til Ressourcecenter affald & restprodukter samt karterings- og behandlingsplads for jord

Nordic Waste A/S

- Overfladebelægning. Ressourcecentret er indrettet med fast fiberarmeret beton overflade med fald mod sandfang iht. Miljøstyrelsens orientering 6/2008, som muliggør opsamling af overfladevand, og hindrer nedsivning af vand, der har været i kontakt med oplag.

EU's BAT-note "Emissions from Storage" gennemgår og fremhæver en række teknologier og metoder til at reducere støvemission fra oplag af faste stoffer i bulk. Ressourcecentret opererer iht. ISO 14001 og af relevans kan nævnes:

Oplag

- Indretning og drift af oplagsplads. Nordic Waste A/S' anlæg indrettes, så mindst mulig håndtering er nødvendig.
- Sprinkling. Oplag oversprinkles i tørre perioder for at hindre støvflugt.

Håndtering

- Hensyn til vejret. Håndtering undgås i stærk blæst.
- Reduktion af læsehøjde. Opnås gennem uddannelse af driftspersonale.
- Reduktion af kørsel. Opnås gennem planlægning af indretning og arbejdsgange.
- Tilpasning af kørefart. Opnås gennem uddannelse af driftspersonale og oplysning til eksterne brugere.
- Overfladebelægning. Pladsen er indrettet med hård overflade, med fald mod sandfang, som kan renholdes, og som minimerer støvemission.
- Rengøring. Køreveje og maskiner renholdes løbende, så støvdannelse minimeres.

Pladsen indrettes og drives således i overensstemmelse med BAT-teknologier for området.

Ansøgning om §33 tilladelse af miljøgodkendelse til Ressourcecenter affald & restprodukter samt karterings- og behandlingsplads for jord

Nordic Waste A/S

H. Oplysninger om forurening og forureningsbegrænsende foranstaltninger

Luftforurening

20) *For hvert enkelt stof eller stofklasse angives massestrømmen for hele virksomheden og emissionskoncentrationen fra hvert afkast, som er nævnt under punkt 15. Der angives endvidere emissioner af lugt og mikroorganismer. For de enkelte afkast angives luftmængde og temperatur. Stofklasser, massestrøm og emission angives som anført i Miljøstyrelsens gældende vejledninger om begrænsning af lugt- og luftforurening fra virksomheder. For mikroorganismer oplyses det systematiske navn, generel biologi og økologi, herunder eventuel patogenicitet, samt muligheder for overlevelse/påvirkning af det ydre miljø. Koncentrationen af mikroorganismer i emissionen angives. Beskrivelse af de valgte rensningsmetoder og rensningsgraden for de enkelte tilførte stoffer og mikroorganismer.*

Den eksisterende skorsten er ikke aktiv og derfor vil der ikke være afkast herfra, der kan beregnes massestrømme og emissioner fra.

21) *Oplysninger om virksomhedens emissioner fra diffuse kilder.*

Ved modtagelse og håndtering af materialer er der risiko for støvudvikling fra intern flytning, samt fra transport. Støvgener imødegås ved effektiv renholdelse af køreveje samt ved i tørre perioder at sprinkle køreveje med opsamlet overfladevand. Derudover tages hensyn til meteorologiske forhold ved planlægning og udførelse af sortering og håndtering af materialer på anlægget således, at emission af støv begrænses mest muligt.

Der vil ikke forekomme lugt fra oplag af overskudsprodukter, idet alle frasorterede overskudsprodukter til forbrænding bortskaffes hurtigst muligt. De ønskede fraktioner af farligt affald vurderes ikke til, at give anledning til afkast, lugt eller støvgener. Fraktionen vil så vidt muligt blive betragtet som overskudsprodukter og gennemgå samme procedure. Dog kan der være mindre oplag af neddelt træoverskudsprodukter og have-/ parkoverskudsprodukter samt slamfraktioner. Der modtages IKKE dagrenovationslignende affald.

22) *Beregning af afksthøjder for hvert enkelt afkast ved de beregningsmetoder, der er angivet i Miljøstyrelsens gældende vejledninger om begrænsning af lugt- og luftforurening fra virksomheder.*

Den eksisterende skorsten er ikke aktiv og derfor vil der ikke være afkast herfra, der skal beregnes højder af.

Ansøgning om §33 tilladelse af miljøgodkendelse til Ressourcecenter affald & restprodukter samt karterings- og behandlingsplads for jord

Nordic Waste A/S

Spildevand

23) Hvis der søges om tilladelse til at aflede spildevand, skal virksomheden give følgende basisoplysninger:

– Oplysning om oprindelse, herunder om der f.eks. er tale om produktionsspildevand, overfladevand, husspildevand, kølevand m.m.

På Centret dannes hermed følgende typer spildevand:

- Overfladevand fra anlægget afledes gennem olieudskiller og videre til klaringsbassin.
- Vand fra en ikke-overdækket vaskeplads på 100 m² for vask af biler og maskiner.
- Sanitært spildevand fra ca. 15 personer

Hele afløbssystemet for regnvand vil blive forsynet med to ler belagte regnvandsbassiner på samlet 20.000 m³ med forsinkelse, koalecensolieudskiller. Derudover vil rensset vand have et yderligere opholdssted i virksomhedens klaringsbassin inden endelig udledning.

På Ressourcecenterets ca. 2 ha dannes gennemsnitlig 15.620 m³ vand pr. år. idet der regnes med et årligt nedbørgennemsnit for Midtjylland på 781 mm¹. Ca. 20 % af nedbøren tilbageholdes i projektets oplag af materialer og yderligere 50% af den resterende mængde vil blive brugt til støvbekæmpelse. Overfladevandet vil blive forsinket i regnvandsbassinerne og vil primært blive brugt til støvbekæmpelse på pladsen. Derudover ønskes det resterende udledt til den eksisterende afledning. Således, at den forventede gennemsnitlige afledte mængde er ca. 6.250 m³ om året.

På den uoverdækkede vaskeplads dannes årligt dels gennemsnitligt ca. 75 m³ regnvand, dels ca. 350 m³ vand i forbindelse med vask af gennemsnitlig 2 biler/maskiner pr. dag af 30 min. varighed pr. enhed.

Der vaskes med varmtvands højtryksrensere såsom en Kärcher HDS 10/20-4 M med eco-mode, og det maksimale forbrug vil være 15 ltr/min, idet der anvendes max 1 højtryksrensere ad gangen.

Der vil ikke blive foretaget olieskift på vaskepladsen. Olieskift vil blive foretaget i værkstedet, med fast belægning. Spildolie afleveres til godkendte modtagere. Efter endt vask på vaskepladsen spules vaskepladsen ren med højtryksrensere for afvaskningsrester.

Sanitært spildevand vil udgøre 225 m³/år, beregnet ud fra 60 liter pr. døgn pr. ansat jf. "Vand i tal 2016" udarbejdet af DANVA. Der findes ikke tal gældende for industribyggeri for beregning af variation over døgn- og timeforbrug. Indholdet af spildevandet vil være som sanitært spildevand fra husholdninger og bortledes til det offentlige renseanlæg.

– Oplysninger om maksimal mængde af spildevand afledt pr. døgn og pr. år samt

¹ <https://www.dmi.dk/vejtr/arkiver/normaler-og-ekstremer/klimanormaler-dk/>

Ansøgning om §33 tilladelse af miljøgodkendelse til Ressourcecenter affald & restprodukter samt karterings- og behandlingsplads for jord

Nordic Waste A/S

variationen i afledningen over døgn, uge, måned eller år.

For variation af overfladevand fra Ressourcecenteret er det selvsagt ikke muligt, at oplyse om variation, ligesom det heller ikke er det for spildevand fra den uoverdækkede vaskeplads, da der vil blive vasket efter behov.

For det sanitære spildevand vil der være afledning i 250 dage pr. år.

Der forventes i alt følgende mængder vand fra området:

Art	Afledningsform	Forventet årlig mængde
Overfladevand	Eksisterende afledning	6.250 m ³
Sanitært spildevand	Septiktank	225 m ³

En del af overfladevandet vil blive benyttet til sprinkling af kørearealer og støvende affald, en del af dette vand der benyttes til sprinkling, vil fordampe, mængden der fordamper vurderes at være ca. 6.250 m³ årligt.

–Oplysning om, hvorvidt spildevandet ønsket afledt til spildevandsforsyningsselskabets spildevandsanlæg eller udledt direkte til vandløb, søer eller havet eller andet.

Spildevandet og overskudende overfladevand afledes til ovenstående afledningsform.

– Oplysninger om temperatur, pH og koncentrationer af forurenende stoffer samt oplysning om eventuelle mikroorganismer.

Højtryksrenseren kan opvarme vaskevandet til en temperatur af 80-155 grader ved munding dog forventes temperaturen af vaskevandet at være lig med lufttemperaturen ved indløb til sandfanget. pH i det afledte vaske- og overfladevand forventes i intervallet 6-8. Der afledes vaskevand og overfladevand med mineralolie i en maksimal koncentration på 0,5 mg/l. Der forventes ikke at være mikroorganismer i det afledte spildevand.

– Oplysning om art og kapacitet af renseforanstaltninger, herunder sandfang og olieudskillere.

Der installeres to regnvandsbassiner på arealerne foruden et allerede eksisterende klaringsbassin til afledning af overfladevand. Regnvandsbassinerne har en samlet kapacitet på ca. 20.000 m³. Regnvandsbassinet er forsynet med overløb som lukkes manuelt, derudover er der installeret koalecensudskillere og målebrønd inden udledning. Hvilket sikre, at der sker en kontrolleret udledning til eksisterende afledning. I forbindelse med vaskeplads er der installeret sandfang, samt olieudskillere med en kapacitet på eksempelvis 10 l/sek. Kloaksystemet kan dimensioneres således at der sikres en den ønskede afledning til den eksisterende afledning.

– Beskrivelse af de valgte rensningsmetoder og rensningsgraden for de enkelte tilførte stoffer og mikroorganismer.

Ansøgning om §33 tilladelse af miljøgodkendelse til Ressourcecenter affald & restprodukter samt karterings- og behandlingsplads for jord

Nordic Waste A/S

Det afledte overfladevand og vaskevand ledes gennem regnvandsbassinerne, koalecensudskillere og ender i klaringsbassinet, der tilsammen tilbageholder langt hovedparten af de forurenende olieprodukter, såfremt udskilleren vedligeholdes efter forskrifterne. Olieudskillerne tømmes med fast interval.

– Oplysning om, hvorvidt virksomheden anvender bedste tilgængelige teknologi med henblik på at undgå eller begrænse afledningen af stoffer, som er uønskede i spildevandet, herunder en beskrivelse af de valgte rensningsmetoder og rensningsgraden for de enkelte tilførte stoffer.

Før afledning til eksisterende afledning ledes vandet over to regnvandsbassiner og gennem en godkendt koalecensudskillere og ender i et klaringsbassin. Overfladevandet fra pladsen indeholder ikke fri fase olie, men i tilfælde af et uheld som brud på en hydraulikslange eller lign. vil evt. olie, som udvaskes til spildevandssystemet, tilbageholdes i de centrale regnvandsbassin som er udstyret med en manuel lukkemekanisme. Derudover, er vil begge regnvandsbassiner og klaringsbassinet fungerer som et forsinkelsesbassin med stophane så udslip kan elimineres.

Ifølge EU's BAT-note " Waste Treatments Industries" er etablering af fast overflade af beton, opsamling af spildevand samt daglig kontrol af spildevandsudledningen og indførelse af logbog i overensstemmelse med bedst tilgængelig teknologi for spildevandsrensning fra affaldsbehandlingsoplag.

24) Hvis der søges om tilladelse til direkte udledning af stoffer til vandløb, søer eller havet, kan miljømyndigheden kræve yderligere oplysninger, jf. den til enhver tid gældende bekendtgørelse om miljøkvalitetskrav for vandområder og krav til udledning af forurenende stoffer til vandløb, søer eller havet samt spildevandsbekendtgørelse.

Der er i forbindelse med ansøgningen til Efterbehandlingsprojektet på ejendommen beregnet og vurderet på de renseteknikker som ligger til grund for behandlingen af overfladevand fra ejendommen. Denne beregning og vurdering af materialet kan eftersendes efter kommunens ønske.

Ansøgning om §33 tilladelse af miljøgodkendelse til Ressourcecenter affald & restprodukter samt karterings- og behandlingsplads for jord

Nordic Waste A/S

Støj

25) Beskrivelse af støj- og vibrationskilder (inkl. lavfrekvent støj og infralyd), herunder intern kørsel og transport samt udendørs arbejde og materialehåndtering, og af planlagte støj- og vibrationsdæmpende foranstaltninger.

Der vil på hverdage være transport til og fra pladsen med ca. 150 lastbiler om dagen (gennemsnit over året). Derudover vil der være intern transport på pladsen når lastbilerne skal aflæsse materialer på anlægget.

I produktionen forventes anvendt 1 gummihjulslæssere, 2 gravemaskine 1 knuseanlæg og 1 sorterværk dagligt til vending af jord, sortering af affald og læsning af materialer.

Støjende arbejde planlægges så størstedelen vil foregå i lukket hal og der knuses så vidt muligt i sorteringshallen. Derudover indkøbes entreprenørmateriel med lavest mulige støjudslip. Personale uddannes i fornuftig kørsel med entreprenørmateriel, både hvad angår støj og brændstofforbrug.

Aktiviteterne på pladsen vil være hørbare - især når knuse- og sorteranlæg, læsemaskine og gravemaskine er i brug. Nærmeste støjfølsomme arealanvendelse er boligområdet i Ølst by, som ligger 700 m eller mere fra det ansøgte anlæg. Nærmeste beboelse i det åbne land er ejendommen Gammel Århusvej 121 i afstand ca. 400 m mod vest fra administrationsbygningen på anlægget. De nytilkomne aktiviteter vurderes til, at kunne overholde gældende støjgrænser.

*26) Hvis virksomheden er markeret med * på listen i bilag 2, skal der indsendes en beregning af det samlede støjniveau i de mest støjbelastede punkter i naboområderne, udført som »Miljømåling - ekstern støj« efter Miljøstyrelsens gældende vejledninger om støj.*

Virksomhedens ønskede listepunkter er ikke markeret med * på listen i bilag 2.

Affald

27) Oplysninger om sammensætning og årlig mængde af virksomhedens affald, herunder farligt affald. For farligt affald angives EAK-koderne.

Formålet med Ressourcecentret er gennem kartering og sortering, at sikre størst mulig miljømæssig behandling af overskudsprodukter, jord og restprodukter i regionen med henblik på at optimere udnyttelsen af det indkomne materiale. Tilsvarende vil alle overskudsprodukter og restprodukter blive udsorteret til nyttiggørelse. Virksomhedens aktiviteter vil derfor som sådan ikke resultere i egentlige affaldsfraktioner, men alene en sortering og klassificering af overskudsprodukter, jord og restprodukter.

Affaldsprodukter fra Ressourcecenteret begrænser sig til mindre mængder affald fra tømning og vedligeholdelse af olieudskillere, regnvandsbassiner og sandfang, herunder farlige overskudsprodukter med EAK-koder:

Ansøgning om §33 tilladelse af miljøgodkendelse til Ressourcecenter affald & restprodukter samt karterings- og behandlingsplads for jord

Nordic Waste A/S

130501 Fast overskudsprodukter fra sandfang og olieseparatorer
130503 Slam fra olieudskillere

200306 Sand fra vejbrønde / Overfladeafvanding

Der indgås aftaler med godkendte transportører om tømning, og affaldet håndteres af transportørerne i overensstemmelse med Randers Kommunes affaldsregulativ.

28) Oplysninger om, hvordan affaldet håndteres på virksomheden (herunder affald der indgår i virksomhedens produktion) og om mængden af affald og restprodukter, som oplagres på virksomheden.

Overskudsprodukter og jord håndteres i overensstemmelse med beskrivelsen af virksomhedens produktion under punkt 16.

Overskudsprodukter fra vedligeholdelse af entreprenørmateriel dækker hovedsageligt spildolie og filtre. Disse håndteres og bortskaffes jævnt før gældende retningslinjer af maskinleverandørerne, som der er indgået vedligeholdelsesaftaler med.

Jord og grundvand

29) Beskrivelse af de foranstaltninger, der er truffet til beskyttelse af jord og grundvand i forbindelse med henholdsvis håndtering og transport af forurenende stoffer, oplagspladser for fast eller flydende overskudsprodukter samt nedgravede rør, tanke og beholdere. For arealer med de nævnte aktiviteter skal typen af belægning oplyses.

Hele det gamle fabriksareal, herunder kørevej og vaskeplads, vil og er etableret med en tæt fiberarmeret beton på 200 mm, med fald mod sandfang og regnvandsbassiner iht. Miljøstyrelsens orientering 6/2008. Overfladevandet ledes over to regnvandsbassiner udstyret med ler-membran, koalecensudskillere og et klaringsbassin inden afledning til eksisterende afledning. Det sikres, at der er fald mod sandfangsbrønde og dræn imod regnvandsbassinerne på hele Ressourcecenteret, således at der ikke kan løbe overfladevand ud på tilstødende arealer.

Virksomheden har i dag et tankanlæg til miljødiesel bestående af en entreprenørtank med en kapacitet på 2000 liter placeret på vaskepladsen. Det er virksomhedens ambition, at investerer i et tankanlæg som er dobbeltvægget og placeret i en miljøcontainer så den sikres imod påkørsel, se bilag 7.

Ansøgning om §33 tilladelse af miljøgodkendelse til Ressourcecenter affald & restprodukter samt karterings- og behandlingsplads for jord

Nordic Waste A/S

I. Forslag til vilkår og egenkontrol

30) Virksomhedens forslag til vilkår og egenkontrollvilkår for virksomhedens drift herunder risikoforholdene.

Nordic Waste A/S foreslår at Randers Kommune stiller vilkår i henhold til standardvilkår for listepunkterne 5.3 på bilag 1 og særvilkårene for listepunkt K206.

Nordic Waste A/S mener ikke, at følgende vilkår er relevante for denne ansøgning:

1. 15. Giftigt og meget giftigt affald samt medicinrester skal opbevares forsvarligt i særskilt og aflåst skab eller rum forsynet med advarselsskilt. Dette vilkår mener Nordic Waste A/S ikke er relevant da virksomheden ikke ønsker at modtage denne type affald.
2. 16. Klinisk risikoaffald skal opbevares særskilt under lås. Vævsaffald, der ikke er konserveret, skal opbevares nedkølet. Dette vilkår mener Nordic Waste A/S ikke er relevant da virksomheden ikke ønsker at modtage denne type affald.
3. 20. Stationære tankanlæg til opbevaring af farligt affald skal.... Dette vilkår mener Nordic Waste A/S ikke er relevant da virksomheden ikke ønsker at modtage denne type affald.
4. 21. [Godkendelsesmyndigheden kan på baggrund af en konkret vurdering af det farlige affalds egenskaber (eksempelvis sammensætning, damptryk og lugt) kræve, at der etableres kulfilter på bestemte tanke.] Dette vilkår mener Nordic Waste A/S ikke er relevant da virksomheden ikke ønsker at modtage denne type affald.
5. 22. Øvrige faste rørsystemer og slanger, som anvendes til farligt affald, skal være tætte, i god vedligeholdelsestilstand og korrosionsbeskyttede indvendigt eller opbygget af materialer, der er resistente over for den type affald, de anvendes til, og over for eventuelt kondensvand, hvis dette udskilles. Dette vilkår mener Nordic Waste A/S ikke er relevant da virksomheden ikke ønsker at modtage denne type affald.
6. 23. Inden ibrugtagning af stationære tankanlæg og øvrige faste rørsystemer og slanger til farligt affald skal dokumentation for anlæggenes, rørenes og slangernes tæthed fremsendes til tilsynsmyndigheden. Dette vilkår mener Nordic Waste A/S ikke er relevant da virksomheden ikke ønsker at modtage denne type affald.
7. 24. [Godkendelsesmyndigheden kan på baggrund af en vurdering af det enkelte stationære tankanlægs tilstand fastsætte individuelle sløjfningsterminer for specifikke tankanlæg eller dele heraf]. Dette vilkår mener Nordic Waste A/S ikke er relevant da virksomheden ikke ønsker at modtage denne type affald.
8. 25. Alle rør til farligt affald, som er under plads- eller gulvniveau, skal være ført i en rørgrav, der giver mulighed for inspektion af rørene. Dette vilkår mener

Ansøgning om §33 tilladelse af miljøgodkendelse til Ressourcecenter affald & restprodukter samt karterings- og behandlingsplads for jord

Nordic Waste A/S

Nordic Waste A/S ikke er relevant da virksomheden ikke ønsker at modtage denne type affald.

9. 47. Arealer, hvor der sker omlastning til og fra tankbiler, slamsugere og/eller jernbanetankvogne, skal, uanset vilkår 45, være indrettet som et afgrænset tæt opsamlingsområde med hældning mod grube, brønd eller lignende opsamlingsbassin uden afløb eller med afspærringsventil og med en samlet opsamlingskapacitet på minimum 5 m³. Dette vilkår mener Nordic Waste A/S ikke er relevant da virksomheden ikke ønsker at modtage denne type affald.
- 10.49. Udendørs tankgårde skal tømmes så tit, at der maksimalt henstår 5 cm regnvand i bunden. Når tankgårde tømmes for regnvand, må der ikke samtidig pumpes affald, fyringsolie eller motorbrændstof til og fra tanken(e). Dette vilkår mener Nordic Waste A/S ikke er relevant da virksomheden ikke ønsker at modtage denne type affald.
- 11.54. Virksomheden skal mindst 1 gang i kvartalet foretage visuel kontrol af tankanlæg til farligt affald for lækager og vedligeholdelsestilstand, jf. vilkår 20. Øvrige faste rørsystemer og slanger til farligt affald skal kontrolleres visuelt for lækager og vedligeholdelsestilstand 1 gang om måneden, jf. vilkår 22. Dette vilkår mener Nordic Waste A/S ikke er relevant da virksomheden ikke ønsker at modtage denne type affald.
- 12.56. Virksomheden skal mindst hvert femte år og første gang den [] lade foretage tæthedsprøvning af enkeltvæggede tanke med tilhørende rørsystemer med henblik på at dokumentere, at vilkår 20 er overholdt. Tæthedsprøvningen skal foretages af et uvildigt, sagkyndigt firma, og rapport over resultatet skal indsendes til tilsynsmyndigheden senest 1 måned efter prøvningen. [Godkendelsesmyndigheden fastsætter tidspunktet for den førstkommende tæthedsprøvning af de enkeltvæggede tanke i forbindelse med godkendelsen]. Dette vilkår mener Nordic Waste A/S ikke er relevant da virksomheden ikke ønsker at modtage denne type affald. Dette vilkår mener Nordic Waste A/S ikke er relevant da virksomheden ikke ønsker at modtage denne type affald

Nordic Waste A/S foreslår følgende vilkår:

Generelt

1. En kopi af denne godkendelse skal til enhver tid være tilgængelig for driftspersonalet på virksomheden.

Indretning og drift

2. Der må være aktiviteter på virksomheden mandage – fredage i tidsrummet 6-18 samt lørdage i tidsrummet 6-14.
3. Til- og fraførsel af materialer til ressourcecentret kan ske døgnet rundt.

Egenkontrol

Ansøgning om §33 tilladelse af miljøgodkendelse til Ressourcecenter affald & restprodukter samt karterings- og behandlingsplads for jord

Nordic Waste A/S

4. Der bliver udarbejdet en driftsinstruks. Den redigeres til det aktuelle anlæg med udgang i driftsinstrukser for vore øvrige anlæg og angiver, hvorledes anlægget skal drives. Instruksen skal være rettet mod driftspersonalet, der ved hjælp af instruksen skal kunne drive anlægget på en sådan måde, at godkendelsens vilkår overholdes.

Driftsinstruksen skal som minimum indeholde følgende arbejdsrutiner:

- Modtage- og kontrolprocedure for at sikre, at det kun er fraktioner godkendt til modtagelse, der aflæsses på anlægget
- Procedure for afvisning af fraktioner, der ikke må modtages på anlægget
- Procedure for udtagning og håndtering af stikprøveanalyser af jord
- Procedurer for klassificering af analyseresultater af jord
- Procedure for tilsyn og vedligeholdelse af pladsen
- Procedure for renholdelse af kørearealer
- Procedure for håndtering af driftsuheld
- Procedure for kontrol, tømning og vedligeholdelse af sandfang og olieudskillere
- Procedure for tilrettelæggelse af drift så støv- og støjemission reduceres mest muligt
- Sikkerhedsinstruktioner

Driftsinstruksen indsendes til Randers Kommune's godkendelse senest 3 måneder efter miljøgodkendelsens ibrugtagelse. Hvis driftsinstruksen revideres, skal den fremsendes til begge tilsynsmyndigheder godkendelse, dog højst 1 gang årligt.

Oplysninger i forbindelse med virksomhedens ophør

Oplysninger om, hvilke foranstaltninger ansøgeren agter at træffe for at forebygge forurening i forbindelse med virksomhedens ophør.

I forbindelse med Centrets ophør vurderes det ikke, at der med den beskrevne driftsform vil være behov for at træffe særlige foranstaltninger ud over de til den tid gældende nedrivningstilladelse fra Randers kommune. Tømning af tanke og olieudskillere, bortskaffelse af affaldsfraktioner og maskiner samt generel oprydning efter aftale med Randers.

Ansøgning om §33 tilladelse af miljøgodkendelse til Ressourcecenter affald & restprodukter samt karterings- og behandlingsplads for jord

Nordic Waste A/S

Bilag 1 - Oversigtstegning

Ansøgning om §33 tilladelse af miljøgodkendelse til Ressourcecenter affald & restprodukter samt karterings- og behandlingsplads for jord

Nordic Waste A/S

Bilag 2 – Kortoversigt for placering af fraktioner

Ansøgning om §33 tilladelse af miljøgodkendelse til Ressourcecenter affald & restprodukter samt karterings- og behandlingsplads for jord

Nordic Waste A/S

Bilag 3 - Kloaktegning

Ansøgning om §33 tilladelse af miljøgodkendelse til Ressourcecenter affald & restprodukter samt karterings- og behandlingsplads for jord

Nordic Waste A/S

Bilag 4 - Fraktionsoversigt

Ansøgning om §33 tilladelse af miljøgodkendelse til Ressourcecenter affald & restprodukter samt karterings- og behandlingsplads for jord

Nordic Waste A/S

Bilag 5 – Mailkorrespondance

Ansøgning om §33 tilladelse af miljøgodkendelse til Ressourcecenter affald & restprodukter samt karterings- og behandlingsplads for jord

Nordic Waste A/S

Bilag 6 - Kørreseddel

Ansøgning om §33 tilladelse af miljøgodkendelse til Ressourcecenter affald & restprodukter samt karterings- og behandlingsplads for jord

Nordic Waste A/S

Bilag 7 - Foto, dieseltank





Dokumentnavn: [REDACTED]

Hører til sagsnummer [REDACTED]
ePDF - side 39

Positivliste

Affaldsfraktion	EAK-kode	Oplagsform	Oplagssted	Forventet oplagsmængde (tons)	Behandling	Destination
Ferskvandsboremudder og boreaffald	01 05 04	Afvanding og nyttiggørelse	Bokse 1-4	2.000	Afvanding	Nyttiggørelse
Boremudder og boreaffald indeholdene baryt, bortset fra affald henhørende under 01 05 05 og 01 05 06	01 05 07	Afvanding og nyttiggørelse	Bokse 1-4	2.000	Afvanding	Nyttiggørelse
Savsmuld, spåner, afskåret materiale, tømmer, spånplader og finer, bortset fra affald henhørende under 03 01 04	03 01 05	Oparbejdning og mellemlagring	Bokse 1-4	500	Oplagring og neddeling	Nyttiggørelse som energi eller spånpladeindustrien.
Bundaske, slagge og kedelstøv (bortset fra kedelstøv henhørende under 10 01 04)	10 01 01	Mellemlagring	Hal 1,2,3	5.000	Ingen	Nyttiggøres i betonindustrien

Flyveaske stammende fra kul	10 01 02	Mellemlagring	Hal 1,2,3	20.000	Ingen	Nyttiggøres enten i beton industri eller som erstatning for jomfuelige materialer
Flyveaske fra tørv og ubehandlet træ	10 01 03	Mellemlagring	Hal 1,2,3	20.000	Ingen	Nyttiggørelse som erstatning for jomfrulige materialer
Calciumbaseret reaktionsaffald i fast form fra røggasafsvovling	10 01 05	Mellemlagring	Hal 1,2,3	2.000	Ingen	Nyttiggørelse som erstatning for jomfrulige materialer i nye gipsplader
Calciumbaseret reaktionsaffald i slamform fra røggasafsvovling	10 01 07	Mellemlagring	Hal 1,2,3	2.000	Ingen	Nyttiggørelse som erstatning for jomfrulige materialer i nye gipsplader
Ovnslagge	10 09 03	Mellemlagring	Hal 1,2,3	2.000	Ingen	Nyttiggørelse som erstatning for jomfrulige materialer
Ubenyttede støbekerner og -forme, bortset fra affald henhørende under 10 09 05	10 09 06	Mellemlagring	Hal 1,2,3	2.000	Neddeling	Nyttiggørelse i asfaltindustrien

Brugte støbekerne og forme, bortset fra affald henhørende under 10 09 07	10 09 08	Mellemlagring	Hal 1,2,3	2.000	Neddeling	Nyttiggørelse i asfaltindustrien
Andet partikelformet materiale , bortset fra aafald henhørende under 100911	10 09 12	Mellemlagring	Hal 1,2,3	2.000	Neddeling	Støberisand leveres i bigbags-forbehandling(omlæsses) til nyttiggørelse i asfalt
Affald af råvarerblandiner før termisk behandling	10 13 01	Mellemlagring	Hal 1,2,3	2.000	Ingen	Nyttiggørelse i projekter som erstatning for jomfuelige materialer.
Affald fra cementbaserede kompositmaterialer, bortset fra affald henhørende under 10 13 09 og 10 13 10	10 13 11	Mellemlagring	Hal 1,2,3	5.000	ingen - UDEN Asbest	Nyttiggørelse i projekter som erstatning for jomfuelige materialer.
Betonaffald og betonslam	10 13 14	Mellemlagring	Bokse 1-4	10.000	Neddeling	Nedknusning og anvendelse til interimvej på nyttiggørelsesanlægget

Plast - Klar plast emballage	15 01 02	Oparbejdning og mellemlagring	Hal 4	200	Sortering og oparbejdning	Plast fabrik til genanvendelse af plastposer til dieselolie
PE (polyethylen) emballage	15 01 02	Oparbejdning og mellemlagring	Hal 4	200	Sortering og oparbejdning	Plast fabrik til genanvendelse af plastposer til dieselolie
Blandet Plast (emballage)	15 01 02	Oparbejdning og mellemlagring	Hal 4	200	Sortering og oparbejdning	Plast fabrik til genanvendelse af plastposer til dieselolie
Træ-emballage	15 01 03	Oparbejdning og mellemlagring	Bokse 1-4	1.000	Neddeling	Nyttigørelse som energi eller spånpladeindustrien.
Genanvendeligt emballage affald til sortering	15 01 06, kombineret med R12	Oparbejdning og mellemlagring	Bokse 1-4	1.000	Sortering, oplagring og neddeling	Nyttigørelse som energi eller spånpladeindustrien.
Beton	17 01 01	Oparbejdning og mellemlagring	Bokse 1-4	30.000	Neddeling	Anvendelse til interimvej på nyttiggørelsesanlægget
Mursten	17 01 02					
Tegl og keramik	17 01 03					
Blandinger eller separerede fraktioner af beton, mursten, tegl og keramik indeholdende farlige stoffer	17 01 06					

Blandinger af beton, mursten, tegl og keramik, bortset fra affald henhørende under 17 01 06	17 01 07					
Træ	17 02 01	Oparbejdning og mellemlagring	Bokse 1-4	1.000	Neddeling	Nyttiggørelse som energi eller spånpladeindustrien.
Plast	17 02 03	Oparbejdning og mellemlagring	Hal 4	500	Sortering og oparbejdning	Plast fabrik til genanvendelse af plastposer til dieselolie
Ikke-farligt bitumen holdige blandinger (asfalt indeholdende tjære)	17 03 02	Oparbejdning og mellemlagring	Bokse 1-4	5.000	Neddeling	Anvendelse til interimvej på nyttiggørelsesanlægget
Jord og sten indeholdende farlige stoffer	17 05 03	Mellemlagring	Bokse 1-4	50.000	Kartering, sortering og klassificering	Videre disponering til nyttiggørelse eller rensning på godkendt modtageranlæg
Jord fra områdeklassificeret arealer	17 05 04					
Jord fra kortlagte arealer (V1 & V2)	17 05 04					
Jord og brokker	17 05 04					

Klapmateriale, bortset fra affald henhørende under 17 05 05	17 05 06	Oparbejdning og mellemlagring	Bokse 1-4	5.000	Neddeling	Anvendelse til interimvej på nyttiggørelsesanlægget
Ballast fra banespor	17 05 08	Oparbejdning og mellemlagring	Bokse 1-4	5.000	Neddeling	Anvendelse til interimvej på nyttiggørelsesanlægget
Andet isolationsmateriale bestående af eller indeholdende farlige stoffer	17 06 03	Mellemlagring	Hal 1,2,3	5.000	Sortering, oparbejdning og finneddeling	Nyttiggørelse i asfaltindustrien eller som tilslag.
Isoleringsmateriale	17 06 04					
Blandet bygnings- og nedrivningsaffald, bortset fra affald henhørende under 17 09 01, 17 09 02 og 17 09 03	17 09 04	Oparbejdning og mellemlagring	Bokse 1-4	1.000	Sortering, oplagring og neddeling	Nyttiggørelse som energi eller spånpladeindustrien.
Slaggejord	19 01 12	Mellemlagring	Bokse 1-4	5.000	Kartering, sortering og klassificering	Videre disponering til nyttiggørelse eller rensning på godkendt modtageranlæg

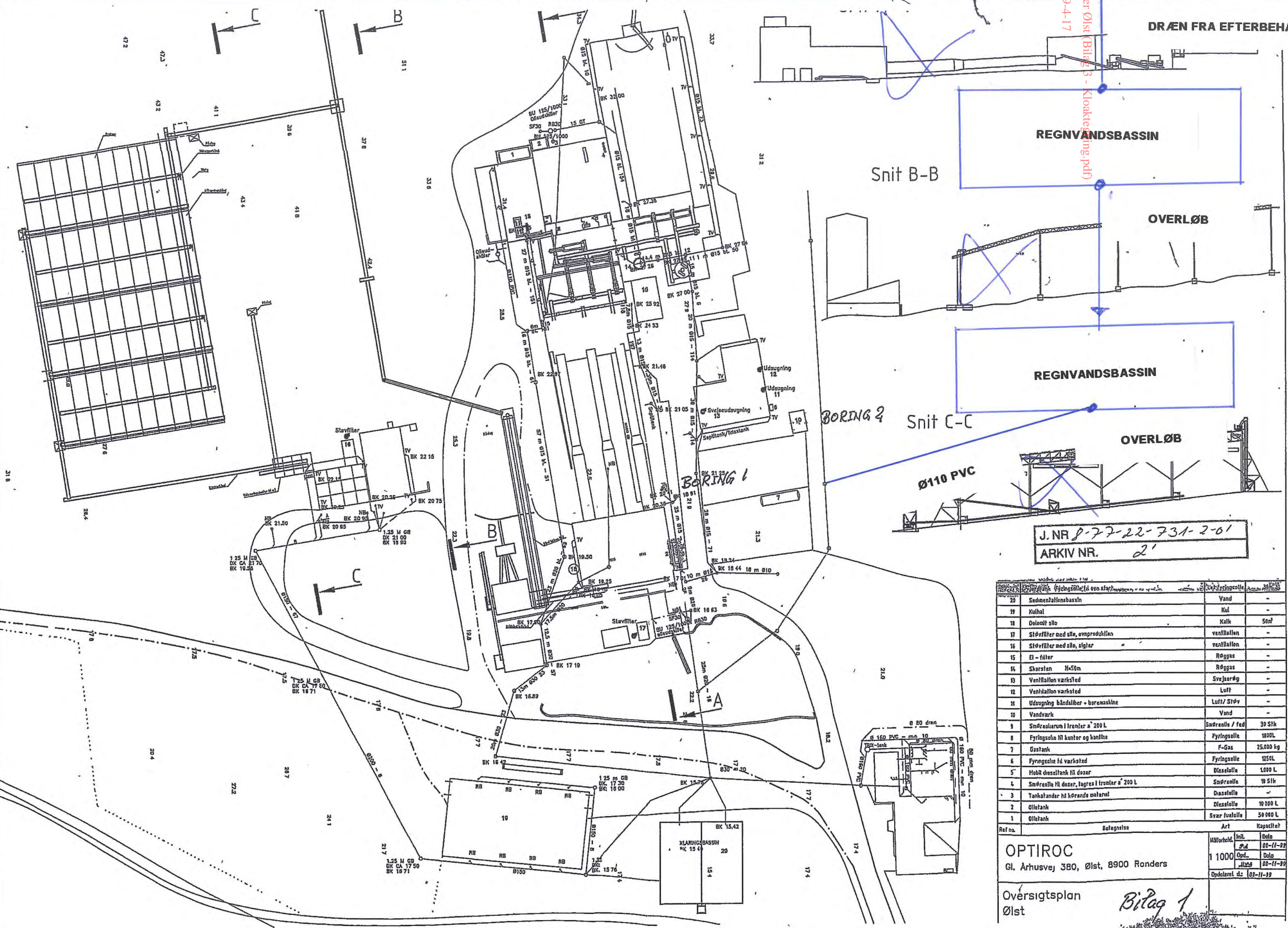
Forblandet affald bestående af mindst en type farligt affald	19 02 04	Mellemlagring	Hal 1,2,3	200	Ingen	RDF fra Tyskland til nyttiggørelse (se vedhæftede mail)
Plast og gummi	19 12 04	Mellemlagring	Hal 1,2,3	200	Ingen	RDF fra Tyskland til nyttiggørelse (se vedhæftede mail)
Træ, bortset fra affald henhørende under 19 12 06	19 12 07	Mellemlagring	Bokse 1-4	1.000	Oplagring og neddeling	Nyttiggørelse som energi eller spånpladeindustri en.
Andet affald (herunder blanding af materialer) fra mekanisk behandling affald indeholdende farlige stoffer	19 12 11	Mellemlagring	Hal 1,2,3	200	Ingen	RDF fra Tyskland til nyttiggørelse (se vedhæftede mail)
Andet affald (herunder blandinger af materialer) fra mekanisk behandling af affald, bortset fra affald henhørende under 19 12 11	19 12 12	Mellemlagring	Hal 1,2,3	200	Ingen	RDF fra Tyskland til nyttiggørelse (se vedhæftede mail)
Træ -rent (møbler og lignende)	20 01 38	Oparbejdning og mellemlagring	Hal 4	1.000	Neddeling	Nyttiggørelse som energi eller spånpladeindustri en.

Plast	20 01 39	Oparbejdning og mellemlagring	Hal 4	500	Sortering og oparbejdning	Plast fabrik til genanvendelse af plastposer til dieselolie
Genanvendeligt Affald til Sortering (Blandet genanvendeligt)	20 01 99, kombineret med R12	Oparbejdning og mellemlagring	Bokse 1-4	1.000	Sortering og Neddeling	Nyttigørelse som energi eller spånpladeindustrien.
Bionedbrydeligt affald	20 02 01	Oparbejdning og mellemlagring	Bokse 1-4	1.000	Sortering og Neddeling	Nyttigørelse som energi
Jord og sten	20 02 02	Oparbejdning og mellemlagring	Bokse 1-4	10.000	Kartering, sortering og klassificering	Videre disponering til nyttiggørelse eller rensning på godkendt modtageranlæg
Andet ikke-bionedbrydeligt affald	20 02 03	Oparbejdning og mellemlagring	Bokse 1-4	500	Sortering og Neddeling	Oplagring og neddeling inden afsætning til Nyttigørelse som energi
Affald fra gadefejning	20 03 03	Oparbejdning og mellemlagring	Bokse 1-4	1.000	Sortering og vask	Oplagring og vask inden afsætning til Nyttigørelse i asfaltindustrien

Sand fra vejbrønde/overfladeafvanding	20 03 06	Oparbejdning og mellemlagring	Bokse 1-4	1.000	Sortering og vask	Oplagring og vask inden afsætning til Nyttiggørelse i asfaltindustrien
---------------------------------------	----------	-------------------------------	-----------	-------	-------------------	--

Dokumentnavn: 833 Ressourcer Øst (Bilag 3 - Kloakering.pdf)
 Hører til sagsnummer: 09.02.00-P-9-4-17
 Registreringsdato: 20. august 2018

DRÆN FRA EFTERBEHANDLINGSPROJEKT



Ref. nr.	Belegning	Art	Kapacitet
25	Sedimentationsbassin	Vand	-
19	Kulhal	Kul	-
18	Dolcelit silo	Kalk	50m³
17	Støvfilter med silo, omproduktion	ventilation	-
16	Støvfilter med silo, sigler	ventilation	-
15	El-filer	Røggas	-
14	Skovsten H=5m	Røggas	-
13	Ventilation værktøed	Svejseværk	-
12	Ventilation værktøed	Luft	-
11	Udsugning båndtilber. boremaskine	Luft/ Støv	-
10	Vandværk	Vand	-
9	Smøremaskin i fremløb a' 200 L	Sædresolie / fedt	30 Stk
8	Fyrlingsolie til kelter og bølter	Fyrlingsolie	1000L
7	Gasstank	F-Gas	25.000 kg
6	Fynggasolie til værktøed	Fyrlingsolie	1050L
5	Mobil dieseltank til dozer	Dieseltanke	1.000 L
4	Smørefolie til dozer, lagres i fremløb a' 200 L	Sædresolie	10 Stk
3	Tankstøber til hængende malm	Dieseltanke	-
2	Olletank	Dieseltanke	10.000 L
1	Olletank	Svær fosfolle	50.000 L

OPTIROC	1 1000	02-11-18
Gl. Århusvej 380, Øst, 8900 Randers		
Opdateret d. 02-11-18		

Øversigtsplan Øst
 Bilag 1





Sendt dato: 20-08-2018 08:44

Modtaget Dato: 20-08-2018 08:44

Vedrørende: §33 Ressourcecenter Ølst

Vedhæftninger: image001_24465.jpg

Miljøansøgning §33 Behandlingsanlæg Ølstvej 6, 8940 Randers SV.docx

Bilag 3 - Kloaktegning.pdf

Bilag 4 - Fraktionsoversigt.xlsx

Bilag 5 - EAK kode 191204 eller 191212 - Frasorteret kabelaffald.pdf

Bilag 5 - EAK kode 191204 eller 191212 - Træ og natur fiber fra tæppe måtte produktion.pdf

Bilag 5 - EAK kode 191211 - Shredder waste Light.pdf

Bilag 5 - Plastic-to-Oil.pdf

Bilag 1 - Oversigtskort 1.7,500.pdf

Bilag 2 - Kortoversigt for placering af fraktioner.pdf

Hej Per,

Jeg sender lige et udkast til dig på Ressourcecenteret i Ølst.

Ring gerne til mig når du har set dette – jeg har et par spørgsmål i forbindelse med §52 dispensationen.

Med venlig hilsen/Best regards

Christian Bruun Nelsen

Drift & Miljø Direktør



Nordic Waste A/S

Ølstvej 6

Tlf: +45 70200104

8940 Randers SV

Mobil: +45 20928216

CVR nr 39560186

www.nordicwaste.dk

Mail: cni@nordicwaste.dk