



Vandmiljø Randers A/S
Tørvebryggen 12
8900 Randers C

Randers Kommune
Miljø Natur og Landbrug
Odinsgade 7
8900 Randers C

Telefon +45 8915 1515
Direkte +45 2120 9235

JNM@randers.dk
www.randers.dk

VVM-Screeningsafgørelse

Afgørelse om ikke- miljøvurderingspligt for etablering af 52 m²
solceller på jord
Paderup Mosevej 4, 8960 Randers SØ

Dato: 22.03.2024/Journalnummer: 09.40.20-P19-5-24

Indhold

1. Afgørelse.....	3
1.1 Bortfald af afgørelse	3
1.2 Ændringer i projektet	3
2. Projektets karakteristika	5
3. Projektets placering.....	6
4. Arten af og kendetegn ved den potentielle indvirkning på miljøet	7
5. Andre tilladelser og godkendelser.....	8
6. Høring	8
7. Offentliggørelse	8
8. Klagevejledning	8
9. Opsættende virkning	9
10. Søgsmål	9
11. Aktindsigt.....	9
12. Bilagsoversigt.....	10
Bilag 1 – Ansøgningsmateriale	11
Bilag 2 – Oversigtskort.....	22
Bilag 3 – Natura2000	23
Bilag 4 – Beskyttet natur	24
Bilag 5 – Skovbyggelinje	25
Bilag 6 – Å,- sten- og jorddige beskyttelseslinjer.....	26
Bilag 7 – Zonekort.....	27
Bilag 8 – Bilag IV -arter	28

1. Afgørelse

Randers Kommune vurderer, at etablering af 52 m² jordbaserede solceller, ved Paderup Mosevej 4, 8960 Randers SØ, ikke vil have væsentlige indvirkninger på miljøet.

Randers Kommune træffer derfor afgørelse, i henhold til miljøvurderingslovens § 21, om, at projektet ikke medfører krav om miljøvurdering og tilladelse, herunder udarbejdelse af miljøkonsekvensrapport.

Projektet medfører ikke krav om miljøvurdering og udarbejdelse af miljøkonsekvensrapport, da miljøpåvirkningernes omfang ikke er af en sådan karakter eller grad, at projektet medfører væsentlig påvirkning af miljøet, herunder internationalt beskyttede naturtyper og arter.

Afgørelsen er truffet på baggrund af vurderingen i henhold til kriterierne opført i miljøvurderingslovens (LBK nr. 4 af 03/01/2023) bilag 6 og på baggrund af ansøgningen, der kan findes i screeningsafgørelsens bilag 1.

Randers Kommune vurderer, at ansøgningsmaterialet og de supplerende oplysninger er tilstrækkelige til at vurdere projektets miljøpåvirkning efter kriterierne i miljøvurderingslovens bilag 6. Nærmere begrundelser for afgørelsen fremgår af vurderingsafsnittet nedenfor.

1.1 Bortfald af afgørelse

Afgørelsen bortfalder, hvis afgørelsen ikke er udnyttet inden 3 år efter, at den er meddelt, eller ikke har været udnyttet i 3 på hinanden følgende år, jf. miljøvurderingslovens § 39 (LBK nr. 4 af 03/01/2023).

1.2 Ændringer i projektet

Screeningen er gennemført med udgangspunkt i det projekt, som er blevet beskrevet for Randers Kommune, og de miljømæssige forudsætninger, der er gældende på screeningstidspunktet. Hvis projektet ændres eller udvides, er bygherre forpligtiget til at ansøge om den påtænkte ændring/udvidelse jf. miljøvurderingsloven bilag 2, pkt. 13. a). (LBK nr. 4 af 03/01/2023).

Baggrunden for screeningen

Randers Kommune har den 13. februar 2024 modtaget ansøgning om opstillingen af solcelleanlæg på Paderup Mosevej 4, 8960 Randers SØ, Matrikel 4ad Paderup By, Kristrup.

Projektet er omfattet af "Bekendtgørelse af lov om miljøvurdering af planer og programmer og af konkrete projekter (VVM)" - Bilag 2;

- *pkt. 3. a); Industrianlæg til fremstilling af elektricitet, damp og varmt vand (projekter, som ikke er omfattet af bilag 1)*

For projekter omfattet af miljøvurderingslovens bilag 2 gælder, jf. lovens § 21, at myndigheden på grundlag af ansøgningen og på baggrund blandt andet af kriterierne i lovens bilag 6 skal træffe en screeningsafgørelse om, hvorvidt projektet er omfattet af krav om miljøvurdering og tilladelse efter

lovens § 15. Randers Kommune har derfor foretaget en screening af projektet i overensstemmelse med kriterierne i miljøvurderingslovens bilag 6.

2. Projekters karakteristika

Reeholm & Bredahl A/S har på vegne af Vandmiljø Randers A/S ansøgt om opførelse af 52 m² jordbaseret solcelleanlæg på Paderup Mosevej 4, 8960 Randers SØ Matrikel 4ad Paderup By, Kristrup. Ansøgningen er modtaget d. 13. februar 2024.

Vandmiljø Randers A/S ønsker at opføre et Solcelleanlæg i tilknytning til eksisterende pumpestation på Paderup Mosevej 4. Samlet vil solcelleanlægget bestå af 26 paneler fordelt på 1 inverter. Panelerne indeholder ikke drivmidler og oplader ikke batterier.

Solcellerne forventes at have en årlig produktion på 12.395 kWh.

Solcelleanlægget består af solcellepaneler på stativer, som forankres i jorden på beton fundamenter. Invertere placeres ved anlægget monteret på bagsiden af stativer. Solcellepanelerne renholdes ved at blive skyllet med vand efter behov.

Kumulation med andre eksisterende og/eller godkendte projekter

Etablering af solceller på Paderup Mosevej 4, vurderes ikke at akkumulere med eksisterende projekter.

Brugen af naturressourcer, særlig jordarealer, jordbund, vand og biodiversitet

Etablering af solcelleanlægget vil ikke anvende naturressourcer.

Affaldsproduktion

Solcelleanlægget forventes ikke at generere affald i driftsfasen.

Etablering af solceller vil generere minimalt affald i form af emballage mm. Dette håndteres efter kommunens forskrifter.

Forurening og gener

Støv og lugt

Solcelleanlægget forventes ikke at skabe støv- eller lugtgener i driftsfasen.

Der forventes ikke støv- og lugtgener i etableringsfasen, men en kommende entreprenør skal være opmærksom på dette og foretage de nødvendige afværgeforanstaltninger om nødvendigt.

Lys/reflektion

Solpanelerne placeres i sydvest vendt retning (væk fra boliger mod nord og nordvest) med pumpestationen som nærmeste nabo og forventes derfor ikke at skabe lysgener.

Der kan under etablering forekomme lys fra projektører eller lign. Dette forventes at ligge inden for normal arbejdstid. Etablering af solceller skal forgå efter Kommunens forskrifter om midlertidige aktiviteter.

Støj

Solcelleanlægget forventes ikke at skabe støjgener i driftsfasen.

Der kan forekomme støj i forbindelse med etablering men dette vil være begrænset og inden for normal arbejdstid.

f-g) risikoen for større ulykker og/eller katastrofer samt menneskers sundhed.

Solceller er ikke omfattet af risikobekendtgørelsen. (BEK nr. 372 af 25/04/2016) Og forventes derfor ikke at være til fare for ulykker eller katastrofer.

3. Projektets placering

Herunder tages i betragtning, den miljømæssige sårbarhed i de geografiske områder, der kan forventes at blive berørt af projekter.

Den eksisterende og godkendte arealanvendelse

Projektet er placeret i distrikt 1 under kommuneplanen 2021; 1.09.L.4 - Paderup Mose
Det vurderes at opførelsen af jordbaserede Solceller på Paderup Mosevej 4, kan rummes i kommuneplanen.

Projektet er placeret i Landzone og kræver derfor en landzonetilladelse som meddeles separat (se bilag 7)

§3 Natur og Bilag-IV arter

Etablering af solceller på Paderup Mosevej 4, 8960 Randers SØ, konflikter ikke med naturparker, kystområder, havmiljø eller naturreservater. Nærmeste §3 beskyttet natur er en eng ca. 16 meter fra projektet mod øst, samt mose- og eng ca. 90 meter fra projektet mod øst. (se bilag 4)

40 meter øst for projektområdet er der udpeget et potentielt levested for Odder. (se bilag 8) Der er ikke observeret oddere i området og det er Randers Kommunes vurdering at etablering af solceller ikke vil konflikte med oddere eller andre bilag IV-arter.

Randers Kommune vurderer at de nærliggende naturområder ikke bliver påvirket af projektet da solcellerne opføres på eksisterende matrikel tilhørende Randers vandmiljø og er geografisk begrænsede til arealet på Paderup Mosevej 4.

Natura2000

Nærmeste Natura2000 -område er habitatområde nr. 229 – "Bjerre Skov og Haslund Skov" der ligger ca. 3,7 km sydvest for projektområdet. (se bilag 3)

Det vurderes at Natura2000 -området ikke påvirkes af projektet, da det er et geografisk afgrænset projekt.

Fuglebeskyttelse: Randers Fjord ca. 14 km mod nord.

Ramsar: Randers Fjord ca. 14 km mod nord.

Historisk, arkæologisk interesse samt beskyttelseslinjer

Etablering af solceller konflikter ikke med lokaliteter af historisk interesse eller arkæologisk betydning. (Bilag 6)

Paderup Mosevej 4 er beliggende indenfor skovbyggelinje. (Se bilag 5)

Det vurderes at etablering af solceller på Paderup Mosevej 4 ikke vil påvirke den nærliggende skov, da projektet er geografisk afgrænset.

Nærmeste kystnærhedszone ligger ca. 900 meter nord for projektet

Projektet ligger udenfor råstofområder. Nærmeste område ligger ca. 1,2 km mod nordøst

4. Arten af og kendetegn ved den potentielle indvirkning på miljøet

Projektets forventede væsentlige virkninger på miljøet.

Akkumulering, etablering og reversibilitet.

Projektet er geografisk afgrænset til matrikel 4ad Paderup By, Krstrup og forventes ikke at have indvirkninger på omkringliggende natur eller naboer.

Projektet er placeret i område med almen drikkevandsinteresse. ca. 670 m mod øst fra nærmeste OSD.

Projektet er placeret ca. 760 m sydvest fra nærmeste Jordforurening V1 (DAI)

Projektet er geografisk afgrænset til Matrikel 4ad Paderup By, Krstrup og vurderes derfor ikke at påvirke eller blive påvirket af omkringliggende jordforureninger og drikkevandsinteresser.

Projektet forventes færdigt i forår/sommer 2024. området kan bringes tilbage til nuværende tilstand ved at fjerne solceller og fundament.

Projektet akkumulerer ikke med andre kendte projekter.

5. Andre tilladelser og godkendelser

Denne afgørelse meddeles i henhold til miljøvurderingsloven, og Randers Kommune gør opmærksom på, at afgørelse om ikke miljøvurderingspligt ikke fritager virksomheden for at indhente andre nødvendige dispensationer, tilladelser og godkendelser til projektet herunder miljøgodkendelse og byggetilladelse.

6. Høring

Relevante myndigheder skal høres, inden der træffes afgørelser om ikke miljøvurderingspligt. Randers Kommune har i forbindelse med denne screeningsafgørelse vurderet, at der ikke er andre relevante myndigheder, eller relevante sagsparter, der skal høres forud for, at der træffes afgørelse.

7. Offentliggørelse

Afgørelsen offentliggøres ved annoncering på Randers Kommunens hjemmeside (www.randers.dk), hvor den vil være tilgængelig i 4 uger.

8. Klagevejledning

Afgørelsen kan, for så vidt angår retlige spørgsmål, påklages til Miljø- og Fødevareklagenævnet jf. miljøvurderingslovens § 49 af enhver med retlig interesse i sagens udfald, samt af landsdækkende foreninger og organisationer, der som hovedformål har beskyttelsen af natur og miljø eller varetagelsen af væsentlige brugerinteresser inden for arealanvendelsen.

Hvis du ønsker at klage over afgørelsen, kan du klage til Miljø- og Fødevareklagenævnet. Du skal klage via Klageportalen, som du finder på www.naevneneshus.dk eller www.borger.dk. Du logger på www.borger.dk, ligesom du plejer, typisk med MIT-ID. Klagen sendes gennem Klageportalen til den myndighed, der har truffet afgørelsen.

Miljø- og Fødevareklagenævnet skal som udgangspunkt afvise en klage, der kommer uden om Klageportalen, hvis der ikke er særlige grunde til det. Hvis du ønsker at blive fritaget for at bruge Klageportalen, skal du sende en begrundet anmodning til Randers Kommune. Kommunen videresender herefter anmodningen til klagenævnet, som træffer afgørelse om, hvorvidt din anmodning kan imødekommes.

Klagefristen udløber 4 uger efter at afgørelsen er meddelt, det vil sige den 19. april 2024.

En klage er indgivet, når den er tilgængelig for Randers Kommune i Klageportalen. Der er et gebyr for at indgive en klage på 900 kr. for private og 1800 kr. for virksomheder og organisationer. Gebyret tilbagebetales, hvis du får helt eller delvist medhold i klagen.

9. Opsættende virkning

En klage har som udgangspunkt ikke opsættende virkning. Det vil sige, at kommunens afgørelse kan udnyttes, mens klagesagen behandles. Udnyttelse af afgørelsen sker på eget ansvar, da Miljø- og Fødevareklagenævnet kan omgøre afgørelsen.

Klager kan anmode Miljø- og Fødevareklagenævnet om, at klagen får opsættende virkning.

10. Søgsmål

Ifølge miljøvurderingsloven § 54 kan afgørelserne efter loven prøves ved domstolene. Ønskes afgørelsen indbragt for domstolene, skal dette ske inden 6 måneder fra at afgørelsen er meddelt, det vil sige den 22. september 2024.

11. Aktindsigt

Randers Kommune gør opmærksom på, at der til enhver tid er adgang til aktindsigt i sagen jf. offentlighedsloven (LBK nr. 145 af 24/02/2020) og miljøoplysningsloven (LBK nr. 980 af 16/08/2017)

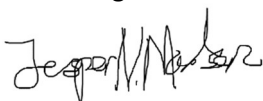
Spørgsmål

Såfremt der er spørgsmål til afgørelsen, kan undertegnede kontaktes på tlf.: 2120 9235 eller e-mail jnm@randers.dk

En kopi af afgørelsen sendes til;

- Vandmiljø Randers A/S, mije@vmr.dk
- Reeholm & Bredahl A/S, mb@rbas.dk
- Sundhedsstyrelsen, Embedslægeinstitutionen, stps@stps.dk,
- Danmarks Naturfredningsforenings Randers, randers@dn.dk
- Friluftsrådet, oestjylland@friluftsradet.dk
- Region Midtjylland, kontakt@regionmidtjylland.dk

Med venlig hilsen



Jesper Madsen
Miljøsagsbehandler

12. Bilagsoversigt

Bilag 1 – Ansøgningsmateriale

Bilag 2 – Oversigtskort

Bilag 3 – Natura2000

Bilag 4 – Beskyttet natur

Bilag 5 – Skovbyggelinje

Bilag 6 – Å,- sten- og jorddige beskyttelseslinjer

Bilag 7 – Zonekort

Bilag 8 – Bilag IV -arter

Bilag 1 – Ansøgningsmateriale

VVM ANSØGNING FOR ETABLERING AF SOLCELLEPARK

Paderup Mosevej 4, 8960 Randers SØ



©Reeholm & Bredahl A/S

Rekvirent: Reeholm & Bredahl A/S
Dato: 13. februar 2024
Sag: 23.100

Ansøgningskema

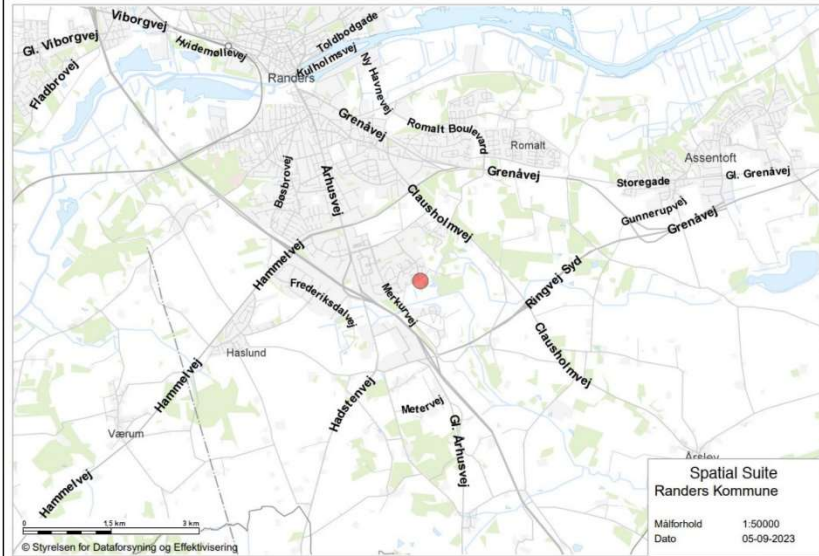
Nedenstående skema angiver de oplysninger, som skal indgives til myndighederne ved ansøgning af projekter, der er omfattet af lovens bilag 2, jf. lovens § 21. Bygherren skal, hvor det er relevant for ansøgningen om det konkrete projekt, tage hensyn til kriterierne i lovens bilag 6, når skemaet udfyldes. Såfremt der allerede foreligger oplysninger om de indvirkninger, projektet kan forventes at få på miljøet, medsendes disse oplysninger. Skemaet finder ikke anvendelse for sager, der behandles af Naturstyrelsen og Energistyrelsen. Skemaets oplysningskrav er vejledende og fastsat under hensyntagen til kriterierne i lovens bilag 5.

Basisoplysninger	Tekst
Projektbeskrivelse (kan vedlægges).	<p>Solcelleanlæg</p> <p>Vandmiljø Randers A/S ønsker at etablere et jordbaseret solcelleanlæg ved Paderup Mosevej 4, 8960 Randers SØ. Projektet omfatter etablering af et terrænbasert solcelleanlæg på en del af Matrikel 4ad, Paderup By, Kristrup, med et areal på 864,5 m² vil arealet af solcellepaneler være 52,0 m². Samlet vil solcelleanlægget bestå af 26 paneler fordelt på 1 inverter (omformer jævnstrøm til vekselstrøm). Panelerne indeholder ikke drivmidler og oplader ikke batterier, den genererede strøm leveres direkte til nettet via hovedtavle for rensningsanlægget.</p> <p>Årlig produktion: 12.395 kWh</p> <p>Invertere placeres ved anlægget monteret på bagsiden af stativer. Invertere forbindes til den eksisterende hovedtavle for rensningsanlægget via nedgravede kabler. Der monteres transientbeskyttelse på såvel jævnstrøm- som vekselstrøminstallationer.</p> <p>Anlægget vil være et fast anlæg monteret på jernstolper og i en højde på ca. halvanden meter og en bredde på ca. tre meter.</p> <p>Anlægget vil være syd-vest vendt og solcellepanelerne skal opstilles i 1 række. Solcelleanlægget består af solcellepaneler på stativer, som forankres i jorden på beton fundament.</p> <p>Solcellepanelerne renholdes ved at blive skyllet med vand efter behov.</p> <p>Adgang til anlægget sker via interne veje på rensningsanlægget på Paderup Mosevej 4, 8960 Randers SØ.</p>

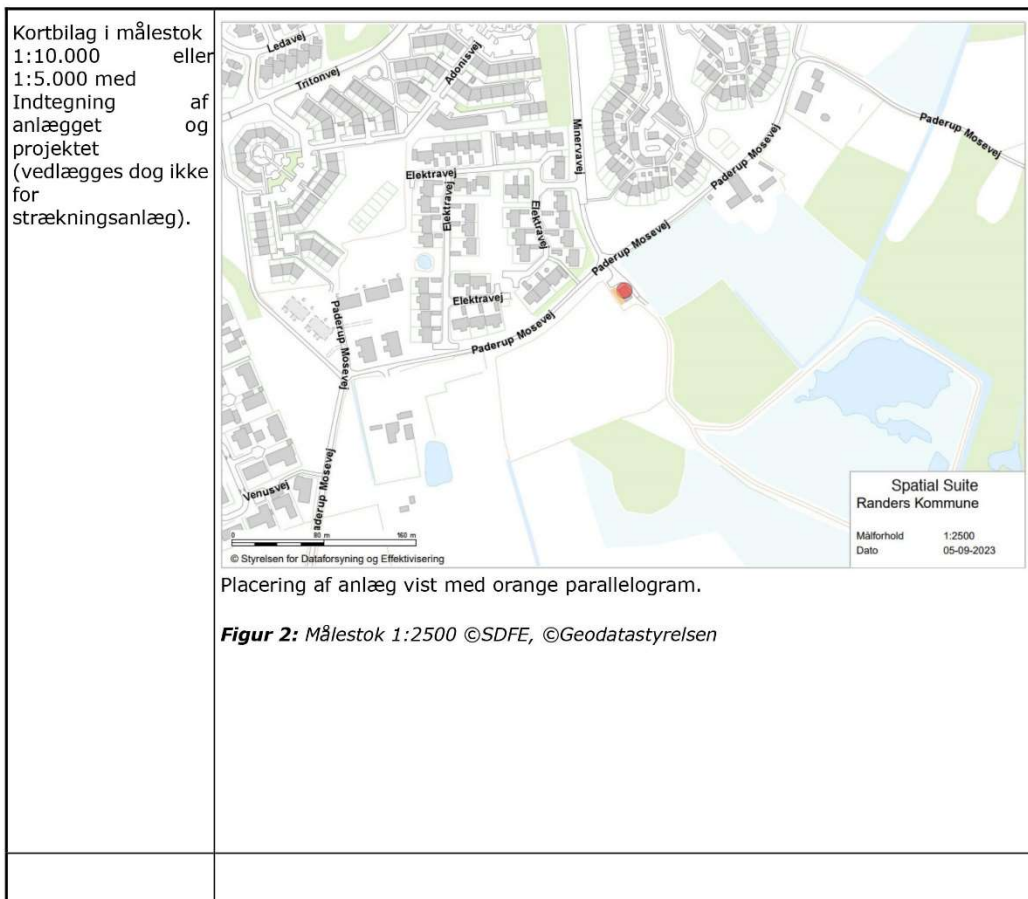
Navn, adresse, telefonnr. og e-mail på bygherre.	Vandmiljø Randers A/S Tørvebyggen 12, 8900 Randers C Tlf.: +45 38 41 12 24 E-Mail: mije@vmr.dk CVR-nr: 32285708
--	---

Navn, adresse, telefonnr. og e-mail på kontaktperson.	Mikkel Bang Reeholm & Bredahl A/S Jernbanegade 12A, 8900 Randers C Tlf.: +45 60 11 16 72 E-mail: mb@bas.dk
Projektets adresse, matr.nr. og ejerlav. For havbrug angives anlæggets geografiske placering angivet ved koordinater for havbrugets 4 hjørneafmærkninger i bredde/længde (WGS-84 datum).	Paderup Mosevej 4, 8960 Randers SØ. Matrikel 4ad, Paderup By, Kristrup.
Projektet berører følgende kommune eller kommuner (omfatter såvel den eller de kommuner, som projektet er placeret i, som den eller de kommuner, hvis miljø kan tænkes påvirket af projektet).	Randers Kommune

Oversigtskort
målestok eks.
1:50.000 – Målestok
angives.



Figur 1: Målestok 1:50000. ©SDFE, ©Geodatastyrelsen.



Forholdet til VVM reglerne	Ja	Nej	
Er projektet opført på bilag 1 til lov om miljøvurdering af planer og programmer og konkrete projekter (VVM).		X	Hvis ja, er der obligatorisk VVM-pligtigt. Angiv punktet på bilag 1:
Er projektet opført på bilag 2 til lov om miljøvurdering af planer og programmer og af konkrete projekter (VVM).	X		Hvis ja, angiv punktet på bilag 2: 3a.

<p>1. Hvis bygherren ikke ejer de arealer som projektet omfatter, angives navn og adresse på de eller den pågældende ejer, matr.nr. og ejerlav.</p>	<p>Bygherre ejer arealet.</p>
<p>2. Arealanvendelse efter projektets realisering. Det fremtidige samlede bebyggede areal i m². Det fremtidige samlede befæstede areal i m². Nye arealer, som befæstes ved projektet i m².</p>	<p>Solcelleanlæg. Der sker ingen ændringer i det bebyggede areal, men der tilføjes 52,0 m² solceller. Der vil ikke ske yderligere befæstning af matriklen som led i projektet.</p>
<p>3. Projektets areal og volumenmæssige udformning. Er der behov for grundvandssænkning i forbindelse med projektet og i givet fald hvor meget i m. Projektets samlede grundareal angivet i Ha eller m². Projektets bebyggede areal i m². Projektets nye befæstede areal i m². Projektets samlede bygningsmasse i m³. Projektets maksimale bygningshøjde i m. Beskrivelse af omfanget af eventuelle nedrivningsarbejder i forbindelse med projektet.</p>	<p>Nej. Området med solceller er 52,0 m². Der vil ikke være en bebyggelse men 52,0 m² solceller. 0. Der vil ikke være en bebyggelse men 52,0 m² solceller. 1,642 m Ingen.</p>

<p>4. Projektets behov for råstoffer i anlægsperioden. Råstofforbrug i anlægsperioden på type og mængde. Vandmængde i anlægsperioden. Affaldstype og mængder i anlægsperioden. Spildevand til renseanlæg i anlægsperioden. Spildevand med direkte udledning til vandløb, søer, hav i anlægsperioden. Håndtering af regnvand i anlægsperioden. Anlægsperioden angivet som mm/åå - mm/åå.</p>	<p>Ingen. ingen. ingen. Der vil være almindeligt byggeaffald. Der anvendes etablerede toiletter på renseanlægget. Ingen. ingen ændring. 04/04 - 06/04</p>
<p>5. Projektets kapacitet for så vidt angår flow ind og ud samt angivelse af placering og opbevaring på kortbilag af råstoffet/produktet i driftsfasen. Råstoffer - type og mængde i driftsfasen. Mellemprodukter - type og mængde i driftsfasen. Færdigvarer - type og mængde i driftsfasen. Vandmængde i driftsfasen.</p>	<p>Ingen. Ingen. Ingen. Vand til renholdelse.</p>
<p>6. Affaldstype og årlige mængder, vedligehold som følge af projektet i driftsfasen: Farligt affald: Andet affald: Spildevand til renseanlæg: Spildevand med direkte udledning til vandløb, sø, hav: Håndtering af regnvand:</p>	<p>Intet. Intet. Intet. Intet. Der er nedsivning til jord.</p>

Projektets karakteristika	Ja	Nej	Tekst
7. Forudsætter projektet etablering af selvstændig vandforsyning?		X	Der bruges ikke vand i dette anlæg.
8. Er projektet eller dele af projektet omfattet af standardvilkår eller en branchebekendtgørelse?		X	Hvis »ja« angiv hvilke. Hvis »nej« gå til punkt 10
9. Vil projektet kunne overholde alle de angivne standardvilkår eller krav i branchebekendtgørelsen?			Hvis »nej« angives og begrundes hvilke vilkår, der ikke vil kunne overholdes.

Projektets karakteristika	Ja	Nej	Tekst
10. Er projektet eller dele af projektet omfattet af BREF-dokumenter?		X	Hvis »ja« angiv hvilke. Hvis »nej« gå til pkt. 12.
11. Vil projektet kunne overholde de angivne BREF-dokumenter?			Hvis »nej« angives og begrundes hvilke BREF-dokumenter, der ikke vil kunne overholdes.
12. Er projektet eller dele af projektet omfattet af BAT-konklusioner?		X	Hvis »ja« angiv hvilke. Hvis »nej« gå til punkt 14.
13. Vil projektet kunne overholde de angivne BAT-konklusioner?			Hvis »nej« angives og begrundes hvilke BAT-konklusioner, der ikke vil kunne overholdes.
14. Er projektet omfattet af en eller flere af Miljøstyrelsens vejledninger eller bekendtgørelser om støj eller eventuelt lokalt fastsatte støjgrænser?	X		Vejledning fra Miljøstyrelsens nr. 5/1984, "Ekstern støj fra virksomheder". Vejledning fra Miljøstyrelsen nr. 6/1984, 1996, "Måling af ekstern støj fra virksomheder". Vejledning fra Miljøstyrelsen nr. 5/1993, "Beregning af ekstern støj fra virksomheder". Vejledning fra Miljøstyrelsen nr. 3/1996, "Supplement til vejledning om ekstern støj fra virksomheder". Tillæg til vejledning nr. 5/1984: Ekstern støj fra virksomheder, juli 2007.
15. Vil anlægsarbejdet kunne overholde de eventuelt lokalt fastsatte vejledende grænseværdier for støj og vibrationer?	X		Hvis »nej« angives overskridelsens omfang og begrundelse for overskridelsen

16. Vil det samlede projekt, når anlægsarbejdet er udført, kunne overholde de vejledende grænseværdier for støj og vibrationer?	X		Hvis »nej« angives overskridelsens omfang og begrundelse for overskridelsen.
17. Er projektet omfattet Miljøstyrelsens vejledninger, regler og bekendtgørelser om luftforurening?		X	Hvis »ja« angives navn og nr. på den eller de pågældende vejledninger, regler eller bekendtgørelser. Hvis »nej« gå til pkt. 20.
18. Vil anlægsarbejdet kunne overholde de vejledende grænseværdier for luftforurening?			Ja. Opsætningen og driften af anlægget vil overholde grænseværdierne. Solcelleanlæg har ikke udledning.
19. Vil det samlede projekt, når anlægsarbejdet er udført, kunne overholde de vejledende grænseværdier for luftforurening?			Der vil ikke forekomme luftforurening i driftsfasen.
Projektets karakteristika	Ja	Nej	Tekst
20. Vil projektet give anledning til støvgener eller øgede støvgener I anlægsperioden? I driftsfasen?		X X	Mængden af støv vil være minimal i anlægsfasen og der vil ikke være støvgener i driftsfasen.
21. Vil projektet give anledning til lugtgener eller øgede lugtgener I anlægsperioden? I driftsfasen?		X X	Solcelleanlægget vil ikke føre til øgede lugtgener hverken i anlægs- eller driftsfasen.
22. Vil anlægget som følge af projektet have behov for belysning som i aften og nattimer vil kunne oplyse naboarealer og omgivelserne I anlægsperioden? I driftsfasen?		X X	Der vil ikke være belysning i døgnets mørke timer.
23. Er anlægget omfattet af risikobekendtgørelsen, jf. bekendtgørelse om kontrol med risikoen for større uheld med farlige stoffer nr. 372 af 25. april 2016?		X	

Projektets placering	Ja	Nej	Tekst
24. Kan projektet rummes inden for lokalplanens generelle formål?		X	Området er ikke defineret i lokalplanen.
25. Forudsætter projektet dispensation fra gældende bygge- og beskyttelseslinjer?	X		Projektet ligger indenfor skovbyggelinjen.

26. Indebærer projektet behov for at begrænse anvendelsen af naboarealer?		X	Projektet berører kun den matrikel det ligger på.
27. Vil projektet kunne udgøre en hindring for anvendelsen af udlagte råstofområder?		X	Projektet ligger udenfor råstofområder. Nærmeste område ligger ca. 1,2 km mod nordøst.
28. Er projektet tænkt placeret indenfor kystnærhedszonen?		X	Nærmeste kystnærhedszone ligger ca. 900 meter nord for projektet.
29. Forudsætter projektet rydning af skov? (skov er et bevokset areal med træer, som danner eller indenfor et rimeligt tidsrum ville danne sluttet skov af højstammede træer, og arealet er større end ½ Ha og mere end 20 m bredt.)		X	Nærmeste område med skov er ca. 45 meter sydøst fra projektet.

Projektets placering	Ja	Nej	Tekst
30. Vil projektet være i strid med eller til hinder for realiseringen af en rejst fredningssag?		X	Nærmeste område hvorpå der er en fredningssag er ca. 3 km mod sydvest.
31. Afstanden fra projektet i luftlinje til nærmeste beskyttede naturtype i henhold til naturbeskyttelseslovens § 3.			Der ligger §3 beskyttet eng ca. 16 meter fra projektet mod øst. Der ligger §3 beskyttet mose- og eng ca. 90 meter fra projektet mod øst.
32. Er der forekomst af beskyttede arter og i givet fald hvilke?		X	Projektet ligger ca. 45 meter mod øst fra nærmeste område med beskyttede arter, oddere.
33. Afstanden fra projektet i luftlinje til nærmeste fredede område.			Nærmeste fredede område er ca. 1,3 km. mod sydvest.
34. Afstanden fra projektet i luftlinje til nærmeste internationale naturbeskyttelsesområde (Natura 2000 områder, habitatområder, fuglebeskyttelsesområder og Ramsarområder).			Nærmeste Natura 2000 (habitat) område er ca. 3,7 km mod sydvest. Fuglebeskyttelse: Randers Fjord ca. 14 km mod nord. Ramsar: Randers Fjord ca. 14 km mod nord.

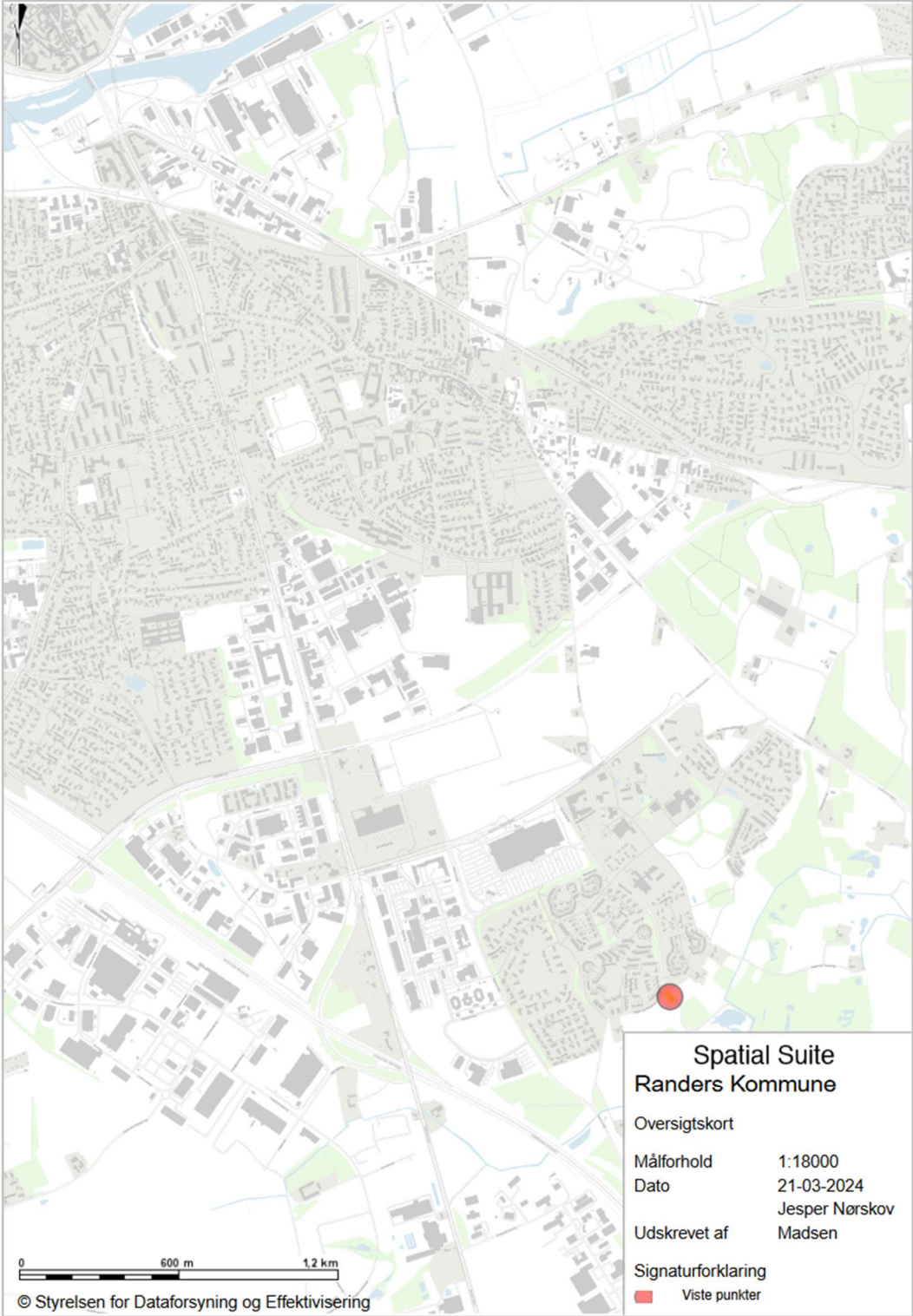
35. Vil projektet medføre påvirkninger af overfladevand eller grundvand, f.eks. i form af udledninger til eller fysiske ændringer af vandområder eller grundvandsforekomster?		X	Projektet vil ikke medføre påvirkninger af overflade- eller grundvand, da der ikke vil forekomme udledninger eller fysiske ændringer.
36. Er projektet placeret i et område med særlige drikkevandinteresser?		X	Projektet er placeret ca. 670 m mod øst fra nærmeste OSD.
37. Er projektet placeret i et område med registreret jordforurening?		X	Projektet er placeret ca. 760 m sydvest fra nærmeste Jordforurening V1 (DAI).
38. Er projektet placeret i et område, der i kommuneplanen er udpeget som område med risiko for oversvømmelse.		X	Nej.
39. Er projektet placeret i et område, der, jf. oversvømmelsesloven, er udpeget som risikoområde for oversvømmelse?		X	Nej
40. Er der andre lignende anlæg eller aktiviteter i området, der sammen med det ansøgte må forventes at kunne medføre en øget samlet påvirkning af miljøet (Kumulative forhold)?		X	Nej.
Projektets placering	Ja	Nej	Tekst
41. Vil den forventede miljøpåvirkning kunne berøre nabolande?		X	Nej. Eventuelle miljøpåvirkninger vil være lokale.
42. En beskrivelse af de tilpasninger, ansøger har foretaget af projektet inden ansøgningen blev indsendt og de påtænkte foranstaltninger med henblik på at undgå, forebygge, begrænse eller kompensere for væsentlige skadelige virkninger for miljøet?			Placeringen af projektet i et område udpeget til teknisk anlæg i umiddelbar nærhed af et renseanlæg er valgt således, at det visuelt ikke fylder i landskabet og at eventuelle refleksioner ikke generer beboelse.

43. Undertegnede erklærer herved på tro og love rigtigheden af ovenstående oplysninger.

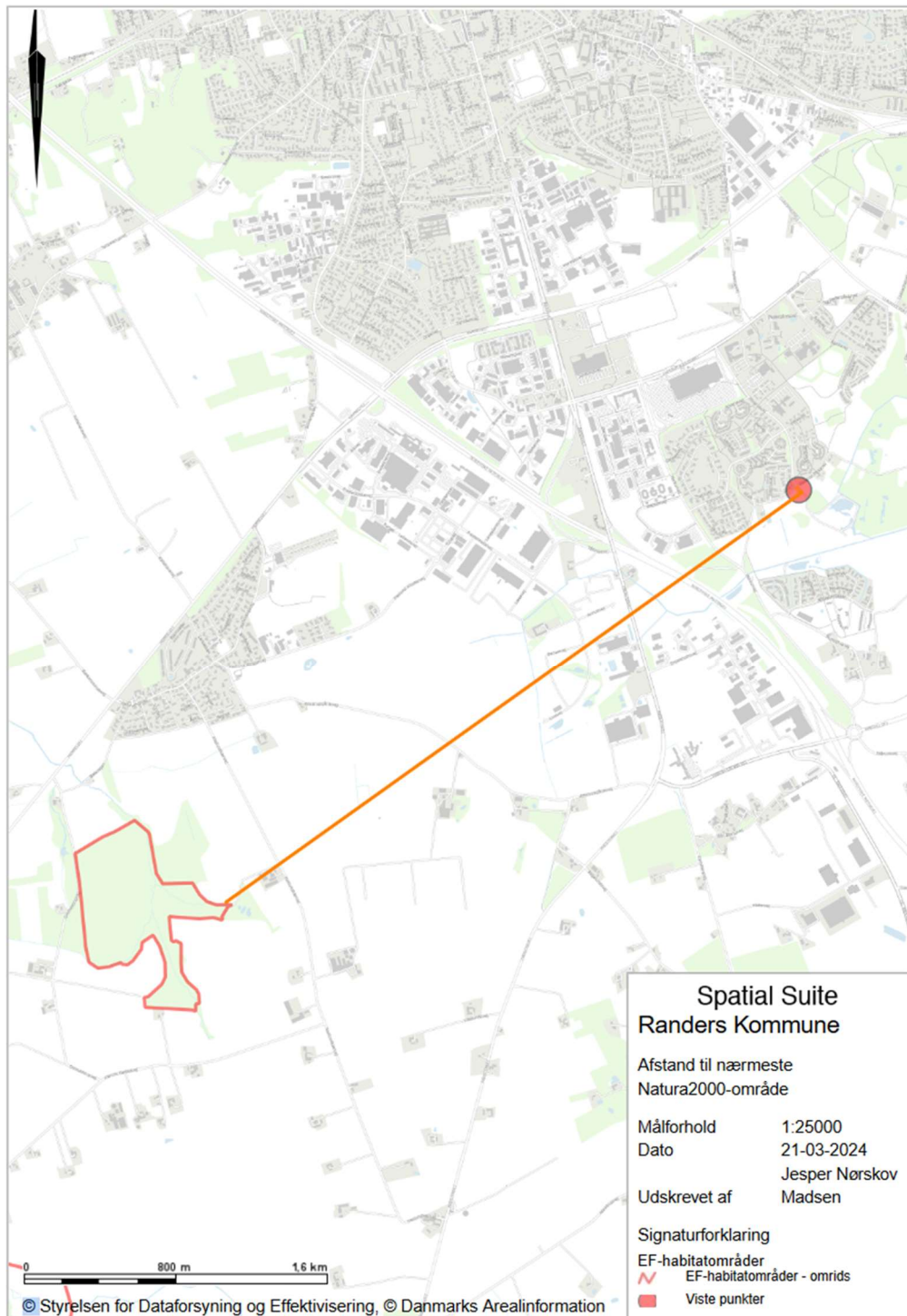
Dato: 13. februar 2024

Bygherre/anmelder: På vegne af bygherre: Mikkel Bang, Reeholm & Bredahl A/S

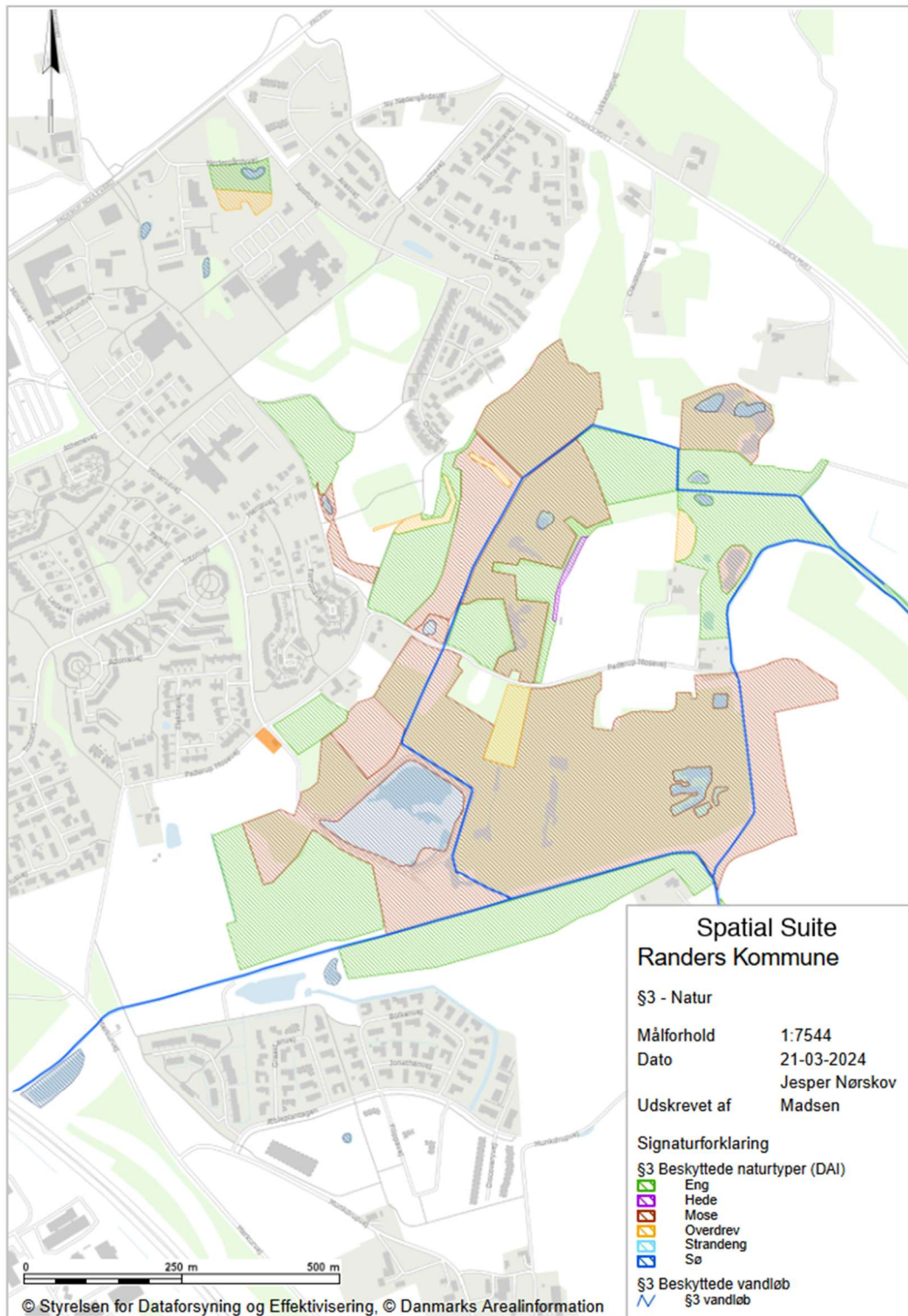
Bilag 2 – Oversigtskort



Bilag 3 – Natura2000



Bilag 4 – Beskyttet natur



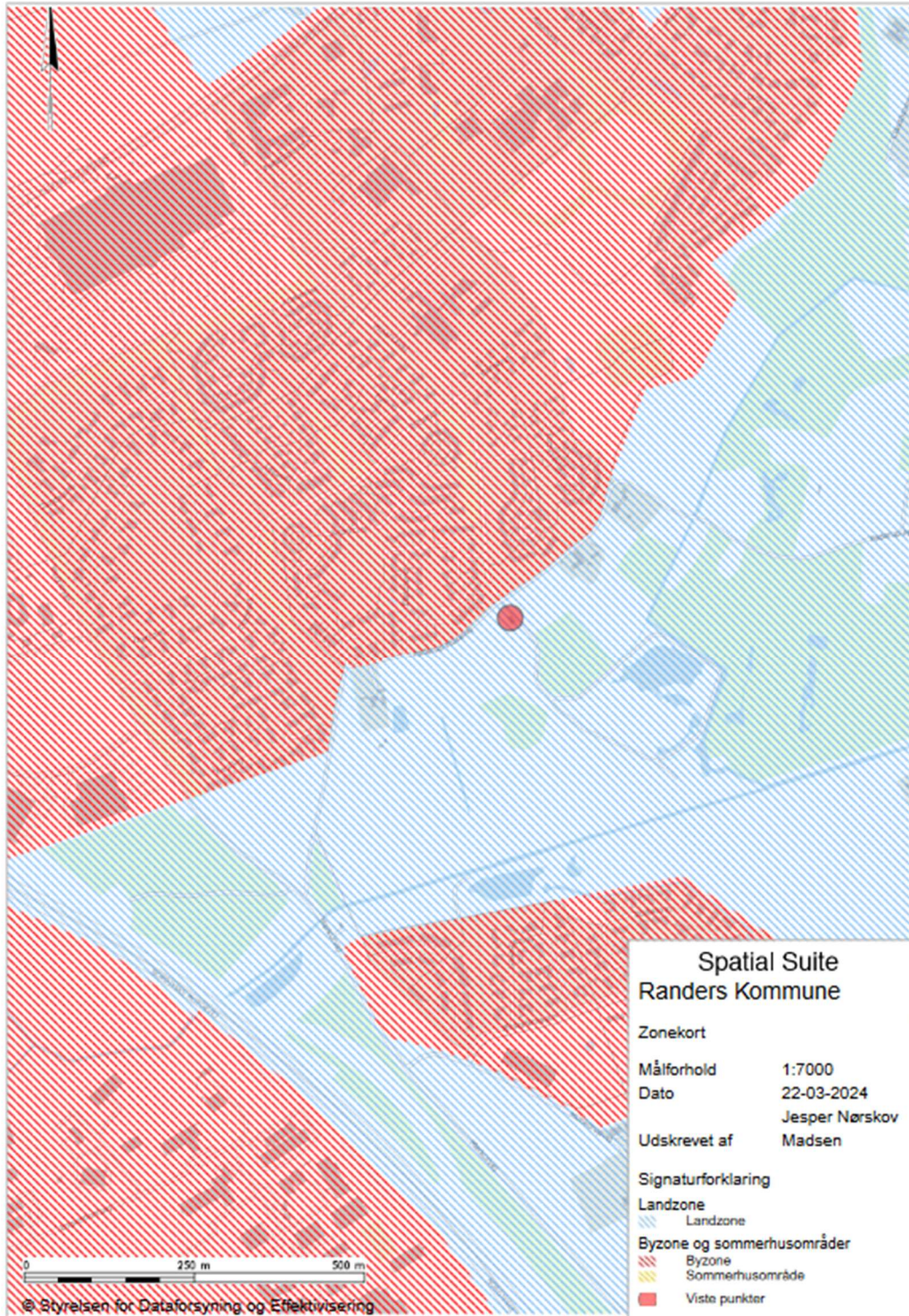
Bilag 5 – Skovbyggelinje



Bilag 6 – Å,- sten- og jorddige beskyttelseslinjer



Bilag 7 – Zonekort



Bilag 8 – Bilag IV -arter

