



# Afværgeindsats og oprydning efter Nordic Waste

Overordnet økonomi  
pr. medio april 2024



# Afværgeindsats - forudsætninger



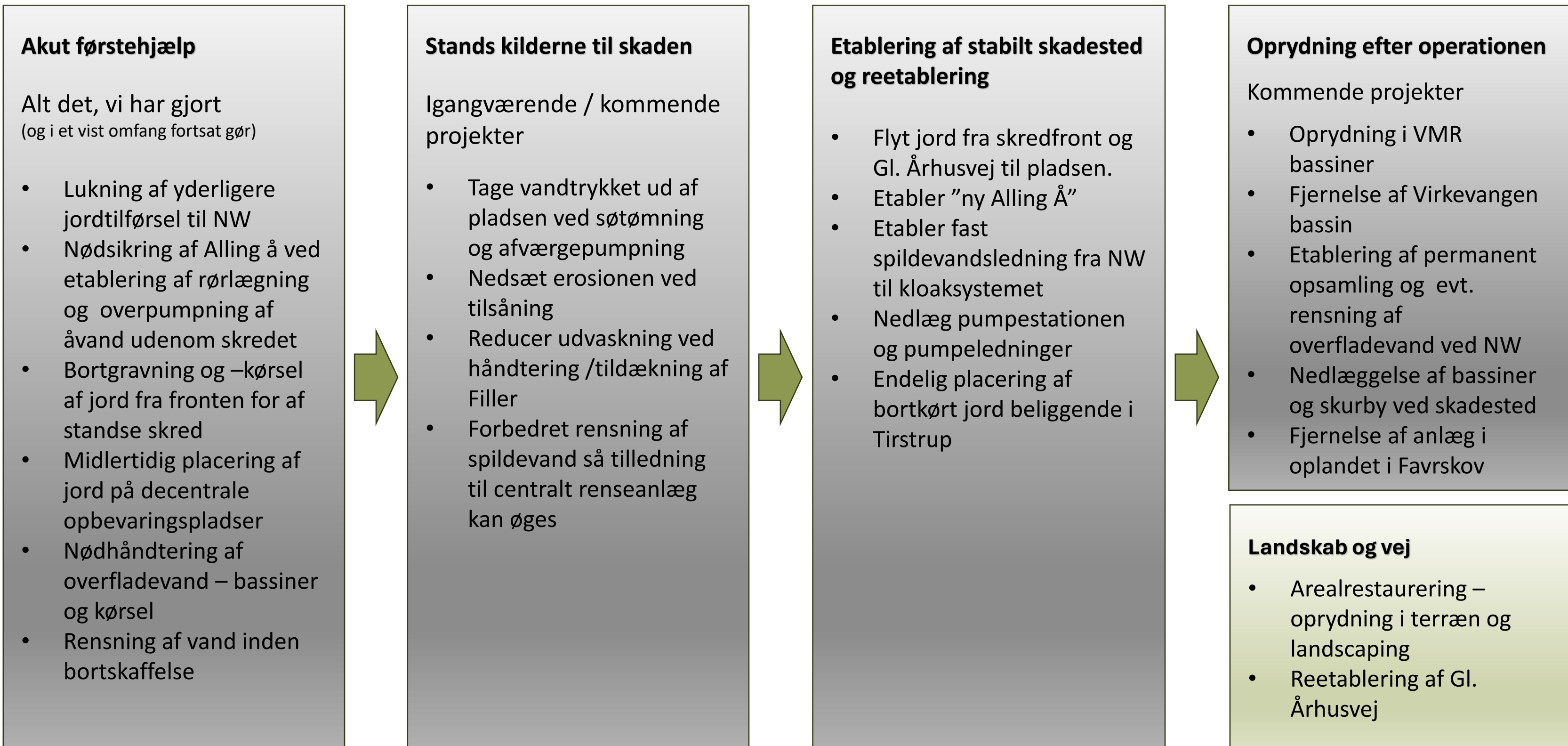
Konsekvensen af jordskredet og mængderne af forurenede spildevand er, at der fortsat er overhængende fare for miljøskade - med en mulig betydelig negativ påvirkning af den økologiske tilstand i Alling Å og Randers Fjord.

Randers Kommune har **pligt til at handle** og arbejder ud fra en forudsætning om, at indsatsen kan tilrettelægges og gennemføres som **afværgeforanstaltninger i henhold til miljøbeskyttelsesloven § 70**.

Afværge indebærer, at **vi kun gør det, der er nødvendigt** – og indeholder også en forudsætning om, at **vi handler hurtigt**.

Det indebærer blandt andet, at de normale lovkrav om tilladelser, godkendelser, dispensationer og miljøkonsekvensvurdering (VVM ) mv. ikke skal foreligge, før igangsætning af de projekter, som vurderes nødvendige at gennemføre, som en del af den samlede afværgeindsats.

# Skadestedsstrategi Nordic Waste



# Statslig involvering og finansiering



- Den **16. januar 2024** besluttede Folketingets finansudvalg et aktstykke, der satte **195 mio. kr.** af til statens udgifter til at forebygge overhængende farer for miljøskader og afværge af miljøskader som følge af jordskredet. Herudover blev der sat **10 mio. kr.** af til Miljøstyrelsens opgaver med tilsyn og administration.
- I ni dage (perioden **23-31. januar 2024**) overtog Miljøstyrelsen myndighedsansvaret. Randers Kommune fortsatte som operatør på opgaven. Miljøstyrelsen betaler for forbruget i perioden. Der er foreløbigt opgjort et forbrug i perioden på **41,7 mio. kr.** (det forventes at ende omkring **48 mio. kr.**).
- Fra **1. februar 2024** gik ansvaret tilbage til Randers Kommune.
- Den **21. marts 2024** modtog kommunen et tilsagnsbrev fra Miljøstyrelsen, hvor der meddeles Randers Kommune tilsagn om tilskud til afværgeindsatsen med op til **146,3 mio. kr.** Tilskuddet finansieres af det forventede restbeløb fra ovennævnte aktstykke og kan anvendes til at finansiere udgifter fra og med 1. februar 2024.

# Økonomi – forbrug pr. 16. april



Opgørelse over de samlede udgifter vedrørende afværgeindsatsen pr. 16. april (ex. moms):

Periode	Beløb (mio. kr.)	Bemærkninger
19. DEC 2023 – 22. JAN 2024	121,5	Udgifter afholdt af Randers Kommune.
23. – 31. JAN 2024	41,7	Faktureres Miljøstyrelsen. Beløbet er ikke endeligt opgjort endnu (forventes at ende på ca. 48 mio. kr.).
1. FEB – 16. APR. 2024	90,8	Bogførte udgifter inkl. modtagne fakturaer, der endnu ikke er betalt. Udgifterne vil blive faktureret Miljøstyrelsen iht. det nye tilsagn om statsligt tilskud.
<b>I alt</b>	<b>254,0</b>	

# Økonomi – forbrug pr. 16. april



- Tallene i tabellen er status som den så ud den 16. april – **vi har indtil videre brugt 254 mio. kr. på indsatsen.**

Periode	Beløb (mio. kr.)	Bemærkninger
19. DEC 2023 – 22. JAN 2024	121,5	Udgifter afholdt af Randers Kommune
23. – 31. JAN 2024	41,7	Faktureres Miljøstyrelsen. Beløbet er ikke endeligt opgjort endnu (forventes at ende på ca. 48 mio. kr.).
1. FEB – 16. APR. 2024	90,8	Bogførte udgifter inkl. modtagne fakturaer der endnu ikke er betalt. Udgifterne vil blive faktureret Miljøstyrelsen iht. det nye tilsagn om statsligt tilskud.
<b>I alt</b>	<b>254,0</b>	

- Tallene er eksklusiv kommunens interne tidsforbrug til afværgeindsatsen (bortset fra faktureringen til Miljøstyrelsen for de ni dage, hvor styrelsen havde ansvaret - her indgår der 788 interne timer svarende til 458.000 kr.).
- **Forureneren skal betale:** Randers Kommunes samlede nettoudgifter (inkl. brugte interne timer og afledt produktionstab) vil blive anmeldt som et krav i konkursboet efter Nordic Waste samt overfor virksomheden DSH Recycling (under rekonstruktion).
- Pr. 1. april har kommunen registreret **mere end 6000 interne timer** på afværgeindsatsen.



# Økonomi – usikkerhed i overslag



- De konkrete afværgeforanstaltninger har været – og er fortsat – påvirket af en række **helt eller delvist ubekendte faktorer**:
  - Vejrlig og nedbørsmængder – stor og fortsat usikkerhed
  - Jordbundsforhold, geoteknik og forureningsomfang – vores vidensniveau øges gradvist
- De seneste måneder er der gradvist opnået større viden om mulige løsninger og arbejdet med at indsnævre udfaldsrummet i forhold til mulige scenarier.
- Arbejdet pågår fortsat, men det er nu muligt at foretage en foreløbig samlet beskrivelse af løsningsscenarier og den forventede økonomi.
- For alle delprojekter er der i forskellig grad usikkerhed og derfor lavet økonomiske overslag i form af **udgiftsspænd (lav – høj)**.

# Samlet udgiftsskøn – hovedscenarie



Udgifter opgjort brutto til og med 2026 (ex. moms og inkl. udgifter som viderefaktureres til MST) og uden medregning af kommunens produktionstab og interne timeforbrug (bortset fra 788 timer i perioden hvor MST havde myndighedsansvaret):

	Mio. kr.	Afholdte udgifter pr. 16/4	Kommende udgifter (lav)	Kommende udgifter (høj)
<b>SPILDEVAND</b>		36,5	75,1	115,0
<b>JORD OG FILLER PÅ PLADSEN OG I MIDL. DEPOT</b>		181,2	41,6	78,4
<b>ALLING Å</b>		31,7	51,3	134,2
<b>ØVRIGE UDGIFTER</b>		4,6	31,5	56,6
<b>SAMLET OVERSLAG - AFVÆRGE</b>		<b>254,0</b>	<b>199,5</b>	<b>384,2</b>
<b>GENETABLERING AF GL. AARHUSVEJ</b>			14,7	25,2
<b>KOMMENDE UDGIFTER I ALT</b>			<b>214,2</b>	<b>409,4</b>
			<b>Samlede udgifter (lav)</b>	<b>Samlede udgifter (høj)</b>
<b>SAMLEDE UDGIFTER (BRUTTO) I ALT</b>			<b>468,2</b>	<b>663,4</b>

Efterfølgende forventes varige driftsudgifter på 4-7 mio. kr. årligt fra 2027 og frem (vedr. afledning af spildevand)



# Samlet udgiftsskøn - hovedscenarie



Oversigten viser de forventede samlede udgifter (brutto) til og med 2026 i det hovedscenarie som vi arbejder efter:

**En omlægning af Alling Å lidt mere østligt i den eksisterende ådal.**

Mio. kr.	Afholdte udgifter pr. 16/4	Kommende udgifter (lav)	Kommende udgifter (høj)
SPILDEVAND	36,5	75,1	115,0
JORD OG FILLER PÅ PLADSEN OG I MIDL. DEPOT	181,2	41,6	78,4
ALLING Å	31,7	51,3	134,2
ØVRIGE UDGIFTER	4,6	31,5	56,6
<b>SAMLET OVERSLAG - AFVÆRGE</b>	<b>254,0</b>	<b>199,5</b>	<b>384,2</b>
GENETABLERING AF GL. AARHUSVEJ		14,7	25,2
<b>KOMMENDE UDGIFTER I ALT</b>		<b>214,2</b>	<b>409,4</b>
		Samlede udgifter (lav)	Samlede udgifter (høj)
<b>SAMLEDE UDGIFTER (BRUTTO) I ALT</b>		<b>468,2</b>	<b>663,4</b>

Vi har foreløbigt brugt 254 mio. kr. på afværgeindsatsen – og tabellen viser, at vi i hovedscenariet forventer at bruge yderligere 200-384 mio. kr.

Hertil kommer, at der skal bruges 15 – 25 mio. kr. på at genetablere Gl. Aarhusvej.

**I alt betyder det, at de samlede udgifter vedrørende jordskredet lander i udgiftsspændet 468-663 mio. kr.** (hertil kommer kommunens eget timeforbrug og produktionstab).

Afsluttende arealrestaurering er ikke indeholdt i de samlede udgifter (se senere planche).

# Hvad dækker hovedpunkterne over?



## **SPILDEVAND**

- Etablering af spildevandsledning og pumpebrønd fra NW til Sdr Borup
- Tilsåning af areal (Nordic Waste)
- Etablering af Virkevangen-bassin
- Etablering af afværgepumpning inde på arealet
- Pumpeløsning fra bassiner i terræn
- Renseanlæg
- Decentrale bassiner - færdiggørelse og oprydning efter brug
- Etablering af bassiner i Ølst, rørledninger mv.
- Nedlæggelse af bassiner ved skadested
- Nedlæggelse af renselanlæg. inkl. afskaffelse af filtre, bags mv.
- Kørsel m. vand i anlægsfasen
- Analyser og prøvetagning (vand- og slamprøver mv.)

## **JORD OG FILLER PÅ PLADSEN OG PÅ MIDLERTIDIGE PLADSER**

- Afholdte omk. til borgravning og kørsel fra skred og midlertidig opbevaring
- Håndtering af 50-60.000 ton jord beliggende i Tirstrup
- Fjernelse og indbygning af jord fra skredfronten
- Fjernelse og indbygning af jord fra Gl. Århusvej
- Håndtering af jord fra bassin 1-9 og ekstra bassiner
- Håndtering og tildækning af filler
- Reetablering af Tirstrup, Ørneborgvej og andre inddragede faciliteter
- Etablering og drift af byggeplads
- Analyser og prøvetagning (jordprøver mv.)

## **ØVRIGE UDGIFTER**

- Rådgivnings- og konsulenttydelser
- Kompensation til lodsejere
- Droneopmålinger mv.

## **ALLING Å**

- Etablering af pumpestation, dæmninger og ledninger
- Færdiggørelse af pumpe og rørløsning to X 1000mm rør
- Fjernelse af jord i forb. med genetablering af åen i ådalen
- Etablering af en "ny Alling Å"
- Fjernelse af dæmninger, bygværker mv. i oplandet
- Fjernelse af rørføringerne i terræn
- Fjernelse af pumper og energiforsyning, reetablering af areal omkring åen
- Analyser og prøvetagning

## **GENETABLERING AF GL AARHUSVEJ**

- Reetablering af Gl. Århusvej (inkl. rådgivning)





# Samlet udgiftsskøn - hovedscenarie

Set fra Randers Kommunes perspektiv: **Udgifter og finansiering fra staten**, opgjort for hvert af årene 2024, 2025 og 2026, kan for hovedscenariet sammenfattes som følger:

(mio. kr.)	2024		2025	2026	I alt
	Pr. 16/4-2024	Resten af 2024			
<i>Hovedscenarie Lav (udgifter)</i>	254	166	35	14	468
<i>Hovedscenarie Høj (udgifter)</i>	254	165	193	51	663
<i>Betaling fra MST (forventet)</i>	-36	-12			-48
<i>Statsligt tilskud</i>		-146			-146
<b>Manko (Hovedscenarie Lav)</b>	<b>225</b>		<b>35</b>	<b>14</b>	<b>274</b>
<b>Manko (Hovedscenarie Høj)</b>	<b>225</b>		<b>193</b>	<b>51</b>	<b>469</b>

\*I beløbet pr. 16/4-2024 er også medregnet udgifterne afholdt i december 2023

# Samlet udgiftsskøn - hovedscenarie



- Tabellen viser, at der i hovedscenariet er en samlet manko (ikke-finansieret udgift) i spændet 274 – 469 mio. kr. for Randers kommune.

(mio. kr.)	2024		2025	2026	I alt
	Pr. 16/4-2024	Resten af 2024			
Hovedscenarie Lav (udgifter)	254	166	35	14	468
Hovedscenarie Høj (udgifter)	254	165	193	51	663
Betaling fra MST (forventet)	-36	-12			-48
Statsligt tilskud		-146			-146
<b>Manko (Hovedscenarie Lav)</b>	<b>225</b>		<b>35</b>	<b>14</b>	<b>274</b>
<b>Manko (Hovedscenarie Høj)</b>	<b>225</b>		<b>193</b>	<b>51</b>	<b>469</b>

- Et realistisk udfald af hovedscenariet forventes at ligge i midten af det beregnede udfaldsrum. **Det efterlader en manko på i alt ca. 370 mio. kr. hos Randers Kommune.**
- 121,5 mio. kr. af mankoen er allerede afholdt af Randers Kommune i perioden frem til den 23. januar 2024.
- I **hovedscenarie (Lav)** er Alling å omlagt i den eksisterende ådal inden udgangen af 2024. I 2025 genetableres Gl. Århusvej.
- I **hovedscenarie (Høj)** er vi først færdige med at omlægge åen i 2025. I 2026 genetableres Gl. Århusvej.





Mange usikkerhedsmomenter –  
illustreret med eksempler  
(derfor nødvendigt med udgiftsspænd)

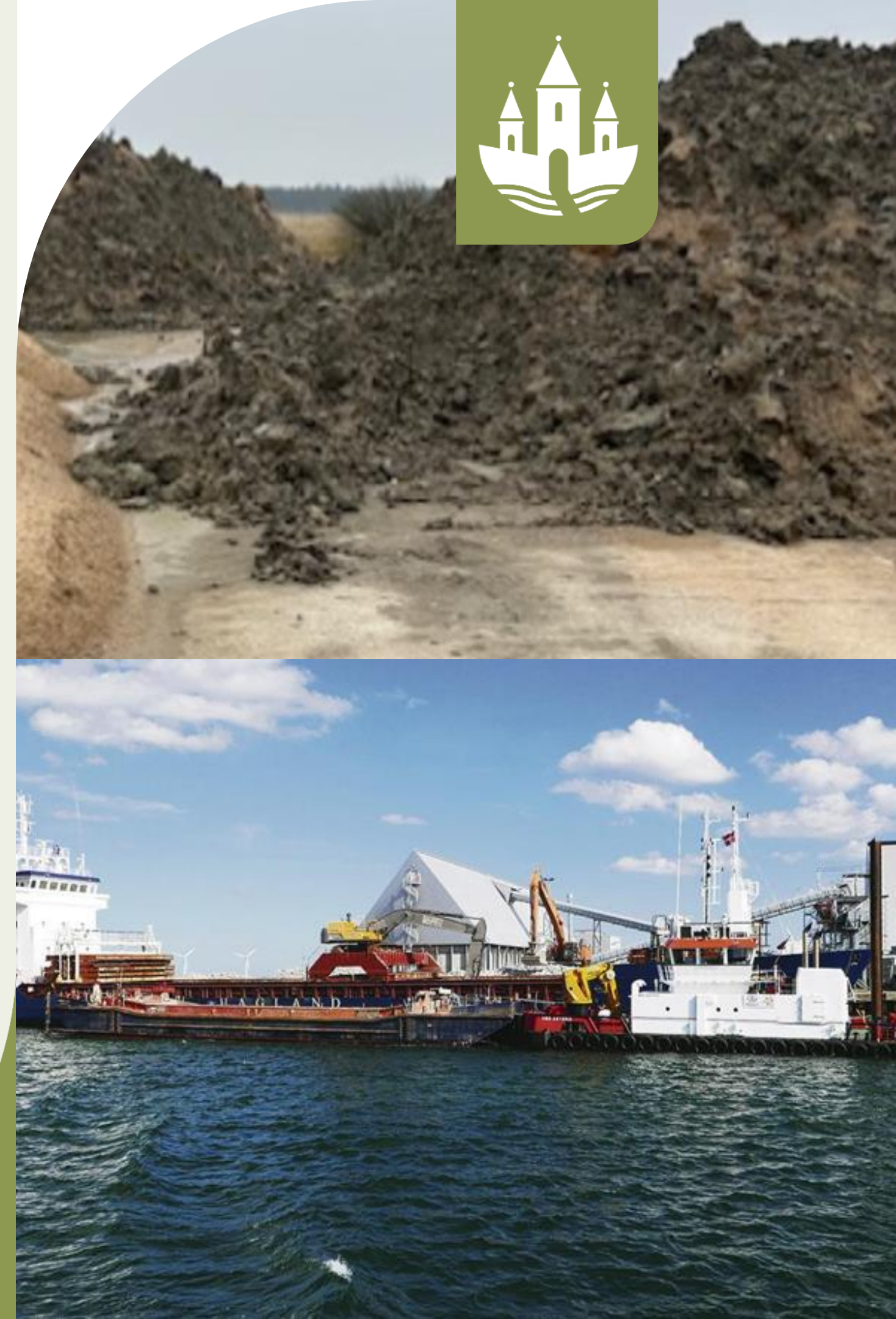


# 65.000 ton jord som ligger i Tirstrup

Usikkerhed indeholdt i udgiftsspænd på **15-55 mio. kr.** i forhold til hvilken håndtering, der ender med at være mulig:

- Jorden placeres/nyttiggøres på Randers Havns arealer og/eller i støjvolde i andre kommuner (billigste løsning).
- Jorden nyttiggøres i København Lynetteholmen/Nordhavnen.
- Jorden deponeres i Sverige.
- Jorden deponeres i Norge (dyreste løsning).

Hertil kommer analyseomk. og miljøtilsyn mv. – i alt ca. 2,5 mio. kr.





# Ca. 90.000 ton jord fra skredfront og Gl. Århusvej

Usikkerhed indeholdt i udgiftsspænd på **8-30 mio. kr.** i forhold til hvilken håndtering, der ender med at være mulig:

- Jorden flyttes/skubbes tilbage til NW området (billigste løsning).
- Jorden placeres på Randers Havns arealer.
- Jorden nyttiggøres i København Lynetteholmen/Nordhavnen (dyreste løsning).

Hertil kommer analyseomkostninger og miljøtilsyn mv. – i alt ca. 2,5 mio.kr. – samt en vis usikkerhed i forhold til de konkrete jordmængder.





# Reetableringsomkostning ved. vand og jordopbevaring

Usikkerhedsmomenter indeholdt i udgiftsspænd:

***Tømning af regnvandsbassiner for slam og evt. forurenede underlag.  
Afhængig af krav fra Vandmiljø Randers/behov for oprydning.***

Hvis der skal bundsuges og slamopsamles, men der ikke er væsentlig jordforurening: Estimat **9 mio.kr.**

Ved fjernelse af membraner og totaloprensning samt opgravning af op til 1 m. bund i alle bassiner: Estimat **48 mio.kr.**

***Oprensning efter jordopbevaring i Tirstrup.***

Oprensning af overflader, opsugning af evt. jord der er kommet på rabatter: Estimat **ca. 10 mio.kr.**

Ved behov for ny belægning, afskrælning af rabatjord og rensning af samme: Estimat **ca. 50 mio.kr.**





# Hovedscenariet - Alling Å

## Hovedscenarie (projektperiode 2-3 kvartaler):

Omlægning af Alling Å i et lidt østligere forløb i den eksisterende Ådal.

Gennemføres som afværge iht. miljøbeskyttelsesloven §70.

Forudsætter at skredet er tilstrækkeligt stabilt, så et nyt jordskred ikke risikerer at påvirke åen.

Løsning ikke endeligt fastlagt – kan indebære behov for kombination af rørledning og åbent vandløb.

Usikkert om projektet kan færdiggøres i løbet af 2024 – eller først kan færdiggøres i 2025.

Forventede udgifter i spændet **51 – 134 mio. kr.** (inkl. drift i projektperioden).





# Alternativt scenarie – Alling Å

## Omlægning via Vissing Bæk (projektperiode 1½ år)

Hvis hovedscenariet ikke er muligt at gennemføre, er det bedste alternative scenarie (både økonomisk og miljømæssigt) en omlægning af Alling Å til Vissing Bæk.

Som følge af juridisk kompleksitet, og at det skal gennemføres i Favrskov Kommune, er det vores vurdering, at løsningen forudsætter en anlægslov.

Projektet kan gennemføres på to måder:

- Omlægning af en delstrøm gennem Vissing Bæk, og en pumpeløsning til høje vandføringer. Anlægspris inkl. drift i projektfasen **ca. 150 mio. kr.**
- Permanent omlægning af åen til Vissing bæk. Anlægspris inkl. drift i projektfasen **ca. 120 mio.kr.**





# Alternativt scenarie - Alling Å

## Åen igennem bakken (projektperiode 3 kvartaler)

Såfremt hverken omlægning af Alling Å i den eksisterende ådal eller via Vissing Bæk er mulig, så skal omlægningen af åen gå igennem bakken øst for ådalen og skadestedet.

Gennemføres i givet fald som afværge iht. Miljøbeskyttelsesloven §70.

Både landskabeligt, teknisk og økonomisk vurderes dette ikke som en god løsning.

Den anslåede anlægspris ved en omlægning af åen ved at grave den ind i bakken øst for Alling ådal ligger i niveauet **ca. 350 mio.kr.** inkl. drift i anlægsperioden.





# Tidsfaktoren som en meget væsentlig økonomisk usikkerhedsparameter



- Tidsdimensionen er en meget væsentlig usikkerhedsfaktor i forhold til den samlede økonomi. Det hænger sammen med, at kørsel med vand samt de etablerede midlertidige rør- og pumpeløsninger, rensningsanlæg mv. er omkostningstungt i drift.
- I den mest optimistiske udgave af hovedscenariet opereres der med en forudsætning om, at alle de vigtigste delprojekter er afsluttet og åen er omlagt inden udgangen af 2024. Det indebærer en meget stram tidsplan.
- Såfremt det i hovedscenariet først bliver muligt at færdiggøre omlægningen af åen i 2025, betyder det (isoleret set), alene som følge af tidsforskydningen, **merudgifter på omkring 60 mio. kr.**
- Konsekvenserne af tidsdimensionen er medtaget i det vurderede udgiftsspænd i hovedscenariet.
- For de alternative scenarier (Vissing Bæk og 'Åen igennem bakken') vil forsinkelser i forhold til den anslåede projektperiode betyde tilsvarende fordyrelser.



# Gl. Århusvej

Reetableringen af Gl. Århusvej er ikke en del af afværgeindsatsen.

Men, vejen er vigtig i forhold til infrastrukturen (alternativ rute til E45) og for den trafikale sammenhængskraft i den sydlige del af kommunen.

Reetablering af vejen er derfor medtaget i hovedscenariet.

De forventede udgifter ligger i **spændet 15-25 mio. kr.** Afhængigt af scenarie vil vejen kunne genetableres i perioden 2025 eller 2026 (og måske først i 2027).





# Arealrestaurering

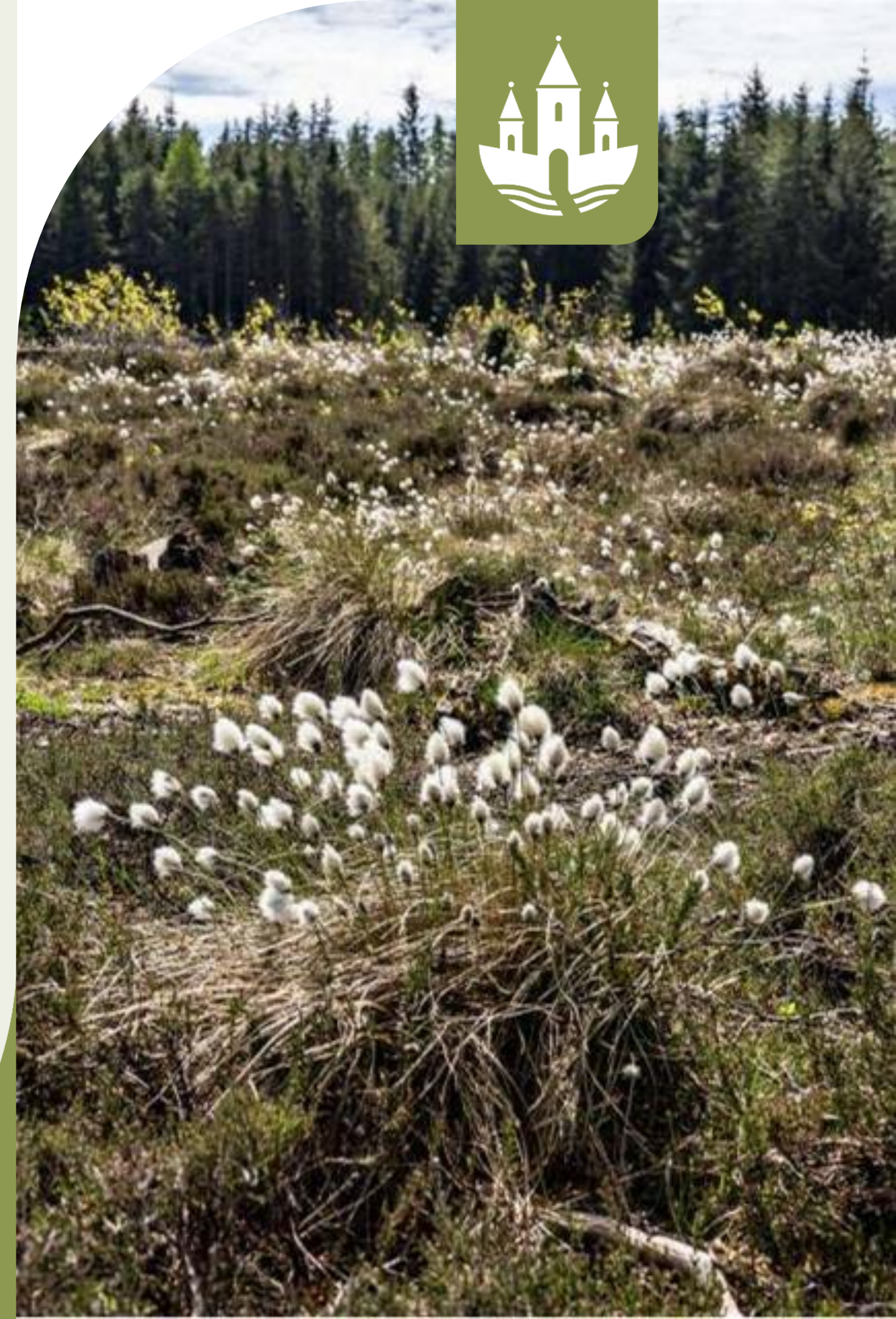
Arealrestaurering indebærer afsluttende oprydning og reetablering af hele området landskabeligt.

De forventede udgifter forbundet med dette skønnes at ligge **i niveauet 15 – 60 mio. kr. (afhængigt af ambitionsniveauet)**.

Disse udgifter er holdt uden for opgørelsen over de økonomiske (herunder likviditetsmæssige) konsekvenser af jordskredet.

Behovet er ikke er en del af afværgeindsatsen og er heller ikke presserende i forhold til trafikale forhold.

Arealrestaureringen er således forudsat udført på et senere tidspunkt, når de nødvendige forudsætninger for gennemførelsen er tilvejebragt.





A wide-angle photograph of a volcanic landscape. The foreground and middle ground are dominated by dark, jagged, and porous volcanic rock formations. Several small, shallow pools of water are scattered across the rocky terrain. In the background, a valley opens up, showing a mix of dark volcanic rock and patches of green vegetation. The sky is a clear, pale blue. The text "Betydning for kommunens økonomi (og likviditet)" is overlaid in white, sans-serif font in the center of the image.

Betydning for kommunens  
økonomi (og likviditet)

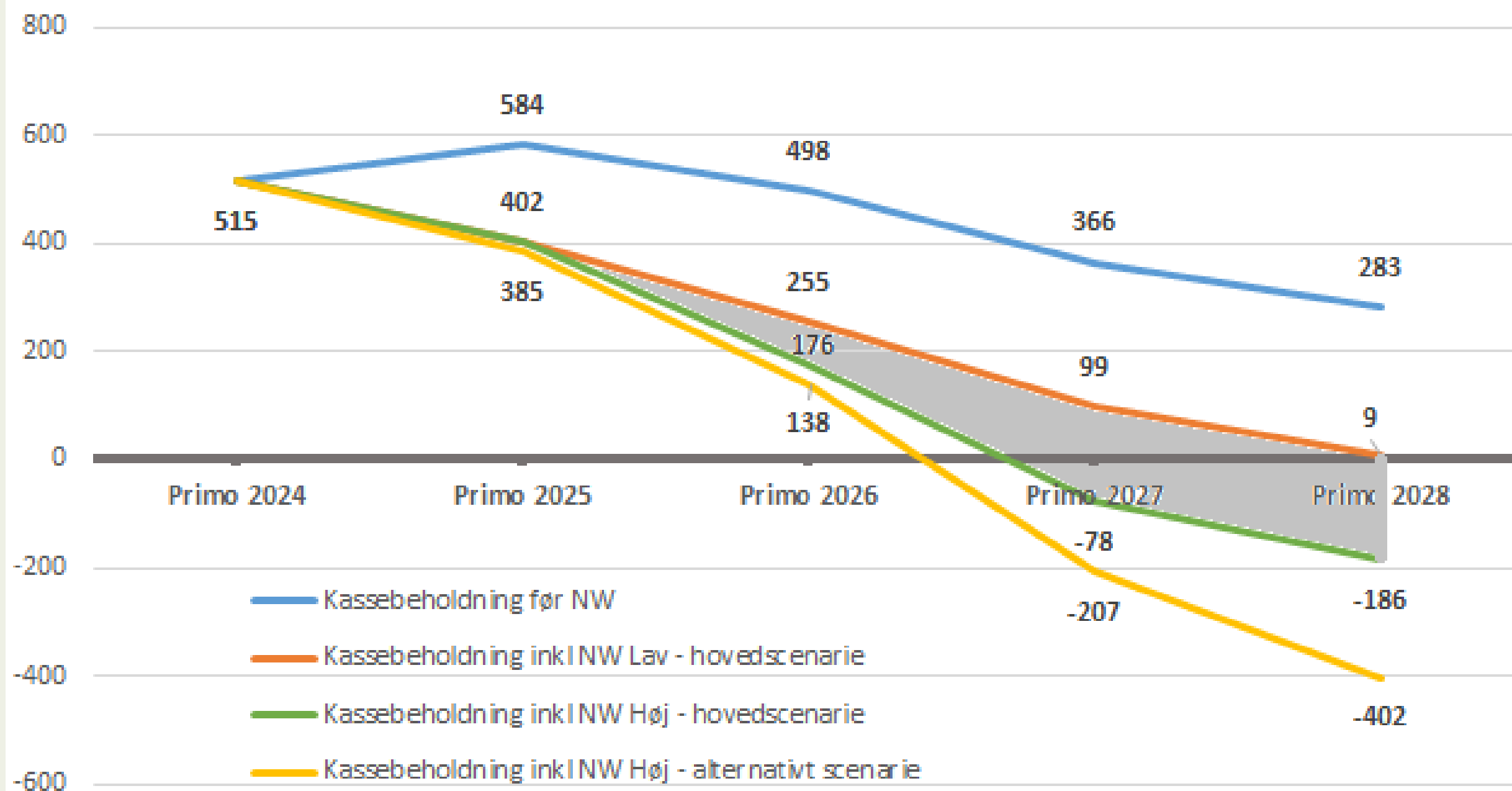


# Prognose gns. kassebeholdning (med og uden NW)

Baseret på Regnskab 2023



Forventet udvikling i gennemsnitlig kassebeholdning (mio. kr.)



Prognosen er udarbejdet inkl. fuld effekt af statslige midler til finansiering af MST + RK-udgifter til afværge.

Skraveret felt illustrerer forventet udfaldsrum for hovedscenariet.

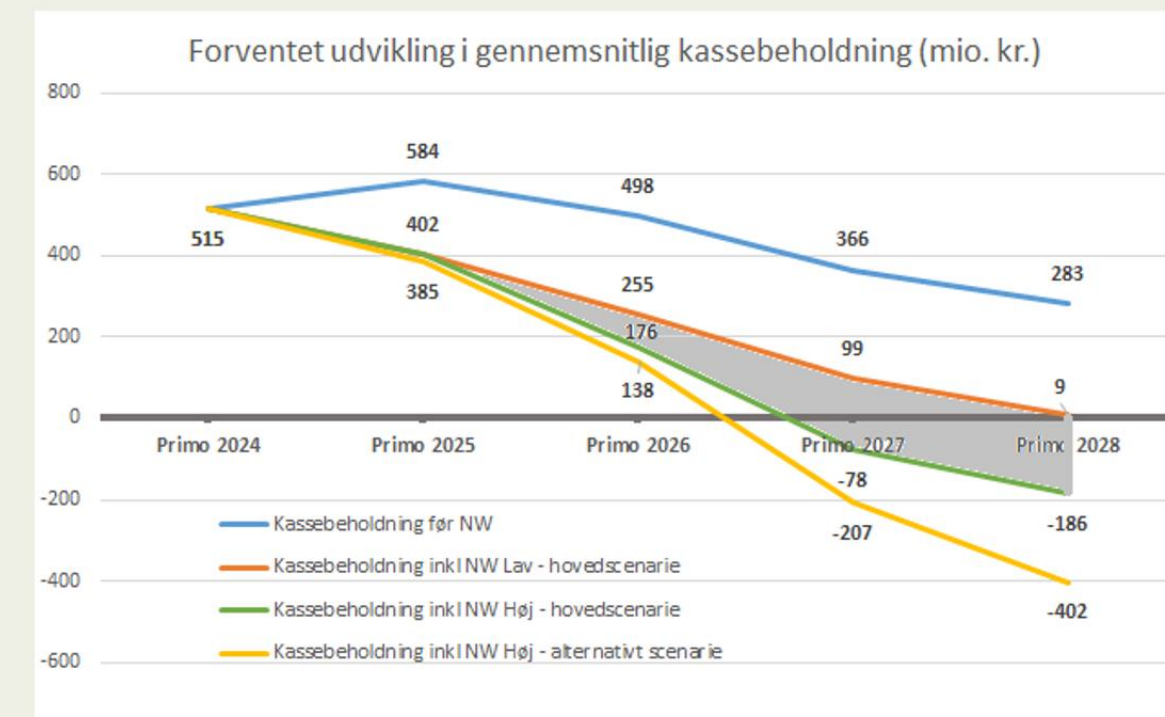
Worst case-alternativt scenarie (omlægning af åen igennem bakken øst for skadestedet) er medtaget for at vise det fulde udfaldsrum.





# Prognose gns. kassebeholdning (med og uden NW)

- Randers Kommune er i en meget vanskelig økonomisk situation.
- Prognosen for kassebeholdningen er baseret på kommunens regnskab 2023. Regnskabet indeholder relativt store økonomiske udfordringer.
- Vi har en stor ubalance på vores specialiserede socialområde (omkring 45-50 mio. kr. årligt) og vores udgifter til indkomstoverførsler er også i ubalance (skønnet med 40 mio. kr. årligt i årene frem).
- Når den forventede manko vedrørende Nordic Waste lægges oveni, går det helt galt.
- Prognosen viser, at kommunens kassebeholdning (alt andet lige) forventes helt opbrugt et sted mellem medio 2026 og starten af 2028.





# Hvad betyder det at kassebeholdningen tømmes?



- Det følger af den kommunale lånebekendtgørelse, at kommunernes likviditet ikke må være negativ, men der er ikke regler for, hvor stor likviditeten ellers skal være.
- Inden vi passerer 0 bliver vi sat under administration af indenrigsministeriet. I praksis bliver vi 'kaldt til samtale' og skal fremlægge planer for, hvordan vi vil genoprette økonomien.
- Kommunens kassebeholdning er i forvejen mere end disponeret fuldt ud – pengene er 'allerede brugt én gang'
- I Regnskab 2023 overføres bevillinger fra tidligere år på i alt 618 mio. kr. Altså midler der i forvejen er besluttet anvendt til konkrete formål – herunder bl.a. opsparing hos vores decentrale enheder og opsparing til en ny bro over Gudenåen (Klimabroen).

Disponeret kassebeholdning (mio. kr.)	Ultimo 2023
Opsparing nettodrift og anlægsprojekter (jf. R2023)	336
Opsparing jordforsyning (jf. R2023)	173
Opsparing Klimabro	109
<b>Disponeret kassebeholdning i alt</b>	<b>618</b>





# Overførte midler fra tidligere år

Det er et sundt styringsmæssigt princip, at vores enheder kan overføre over-/underskud mellem årene. Det giver mulighed for at spare op og forhindrer bl.a. kortsigtet styring med 'benzinafbrænding' sidst på året.

Nogle eksempler på overførsler/opsparing på tværs af drift og anlæg i regnskab 2023:

## **Kristrup Vuggestue, opsparing 422.000 kr.**

*Forventet anvendt på:*

- *Indkøb der kan forbedre ergonomi og arbejdsstationer til personalet.*
- *Udskiftning af mange af de ting, børnene kommer i berøring med hver eneste dag – f.eks. nye dyner, aktivitetslegetøj og højstole.*
- *Maling af vuggestuen, der trænger til en kærlig hånd indvendigt.*

## **Hobrovejens skole, opsparing 2.976.000 kr.**

*Forventet anvendt på:*

- *Istandsættelse af natur/teknik-lokale samt lokaler på 0. årgang*
- *Gradvis udskiftning af Chromebooks og boards i klasseværelser*
- *Kulturelle aktiviteter og materialer til undervisning og faglokaler*
- *Kommende visitationer af elever til specialtilbud.*

**Ny daginstitution i Dronningborg, overført 26,1 mio. kr.**

**Plejehjem i Dronningborg (servicearealer), overført 7,7 mio. kr.**

**Sydbyen, udbygning skoleområdet, overført 63,8 mio. kr.**

**Bostedet Ladegården, 2 nye boliger, overført 2,0 mio. kr.**



# Hvad betyder det at kassebeholdningen tømmes?



- Som kommune skal vi have likviditet til at klare vores løbende udbetalinger.
- Og vi skal også have likviditeten til at gennemføre den række af vigtige anlægsinvesteringer, som er overført ind i 2024. De er helt nødvendige for at bl.a. skabe tilstrækkelig kapacitet på vores store serviceområder.
- Det er ud fra en økonomisk styringsbetragtning også meget vigtigt, at vores enheder har tillid til, at de kan spare op, helt parallelt til at private husholdninger har tillid til, at lønkroner og opsparing er sikkert placeret i deres bank.
- Hvis kassebeholdningen tømmes, skal den derfor genopbygges. Det vil kræve reducerede udgifter og/eller øgede indtægter.

Disponeret kassebeholdning (mio. kr.)	Ultimo 2023
Opsparede nettodrift og anlægsprojekter (jf. R2023)	336
Opsparing jordforsyning (jf. R2023)	173
Opsparing Klimabro	109
<b>Disponeret kassebeholdning i alt</b>	<b>618</b>



# Hvad nu?



- **Afværgeindsatsen:** Selvom Randers Kommune ikke har pengene, så fortsætter vi indsatsen – vi har pligt til at gennemføre de nødvendige afværgeforanstaltninger.
- **Dialog:** Hele byrådet vil arbejde for, at Randers Kommune ikke står alene med at løse den her kæmpestore udfordring. Vi vil præsentere materialet og gå i dialog med alle relevante parter.



