



4. Socialudvalget

Drift

Bevillingsområder:

4.1 Forebyggende foranstaltninger for børn og unge

4.2 Tilbud til voksne med særlige behov

4.1 Forebyggende foranstaltninger for børn og unge

1. Beskrivelse af området

Nedenstående tabel viser hvilke områder, der er omfattet af bevillingen. Desuden vises budgetbeløbene for 2019:

Forebyggende foranstaltninger for børn og unge

Mio. kr.	Servicerammen			Udenfor serviceringen		
	Udgift	Indtægt	Netto	Udgift	Indtægt	Netto
1.1 Særlige dagtilbud og særlige klubber	-0,7	-0,5	-1,2			
1.2 Døgninstitutioner, opholdssteder mv.	35,5	-24,6	11,0			
1.3 Sociale formål (merudgiftskompensationer mv.)	0,0	0,0	0,0	41,5	-20,2	21,3
1.4 Plejefamilier/opholdssteder handicappede børn og unge	17,4	0,0	17,4			
1.5 Forebyggende foranstaltninger handicappede børn og unge	22,6	0,0	22,6			
1.6 Særligt tilrettelagt ungdomsuddannelse (STU)	14,0	0,0	14,0			
1.7 Statsrefusion særligt dyre enkeltsager	0,0	0,0	0,0	0,0	-1,3	-1,3
Driftsudgifter i alt	88,8	-25,0	63,8	41,5	-21,5	19,9

Servicerammen

Af tabellen fremgår det, at der samlet set er budgetteret med udgifter for 88,8 mio. kr. i 2019. Der forventes indtægter for 25 mio. kr., hvilket giver en samlet nettoudgift på 63,8 mio. kr.

1.1. Særlige dagtilbud og særlige klubber

I kategorien særlige dagtilbud og klubber hører Børnehaven Lucernevej, som er en specialbørnehave for børn i alderen 0-6 år. Målgruppen for tilbuddet har betydelig og varigt nedsat funktionsevne og/eller er børn med gennemgribende udviklingsforstyrrelser. Tilbuddet drives på vegne af Familieafdelingen. Udgifter til køb af pladser afholdes af Børn og Skole.

1.2. Døgninstitutioner, opholdssteder m.v.

Døgninstitutioner for børn og unge med betydelig og varigt nedsat fysisk og/eller psykisk funktionsevne, samt børn med gennemgribende udviklingsforstyrrelser. Det drejer sig om de døgnpladser, der købes på Børnecenter Randers, og pladser der købes ved regionen eller andre kommuner.

1.4. Plejefamilier/opholdssteder handicappede børn og unge

Tilbud med forskellige formål, tyngde og indsats inden for de mere vedvarende foranstaltninger såsom plejefamilier, private opholdssteder samt de tilhørende ydelser.

1.5. Forebyggende foranstaltninger handicappede børn og unge

Lettere foranstaltninger for handicappede børn, såsom aflastning af familier med handicappede børn, støtte- og kontaktpersoner, udredninger af børn m.m.

1.6. Særligt tilrettelagt ungdomsuddannelse (STU)

Efter lov om ungdomsuddannelse for unge med særlige behov tilbyder kommunen uddannelse og undervisning for personer med særlige behov. Målgrupperne er primært udviklingshæmmede. Dvs. personer med varigt og betydeligt nedsat funktionsevne, personer som har pådraget sig en varig, ikke fremadskridende hjerneskade samt unge 16–25 årige med særlige behov, som ikke kan profitere af det eksisterende uddannelsessystem.

4.1 Forebyggende foranstaltninger for børn og unge

Randers kommune driver Center for Specialundervisning for Voksne (CSV). Udgifterne budgetteret under servicerammen er bevilget efter serviceloven.

Udenfor servicerammen

Tabellen viser, at der samlet set er budgetteret med udgifter for 41,5 mio. kr. i 2019. Der forventes indtægter for 21,5 mio. kr., hvilket giver en samlet nettoudgift på 19,9 mio. kr.

1.3. Sociale formål (merudgiftskompensationer m.v.)

Nødvendige merudgifter i forbindelse med handicappede børn f.eks. udgifter til hjælpemidler, særlige fritidsforanstaltninger, særlig transport, hjemmepasningsordning m.m.

Desuden vedrører det dækning af tabt arbejdsfortjeneste til forældre, der passer deres børn i hjemmet som følge af barnets nedsatte funktionsevne.

1.7 Statsrefusion af særligt dyre enkeltsager

Staten yder refusion af udgifter på enkeltsager, der overstiger et grænsebeløb, der reguleres årligt.

2. Budgetmål i 2019

Byrådet har i foråret 2018 formuleret en vision for Randers Kommune, som vil være retningsgivende for den politik, der føres på de enkelte fagområder i byrådsperioden 2018-2021. Visionen udgør således også retningen for den socialpolitiske indsats i Randers Kommune.

Visionen for Randers Byråd er:

Vi vil muligheder for alle – alle skal med og alle kan bidrage

Vi vil vækst og udvikling – et attraktivt sted at bo, arbejde og drive virksomhed.

For Social og Arbejdsmarked er udgangspunktet herudover en fælles vision og en række målgruppespecifikke effektmål, som afspejler centralt formulerede nationale visioner og mål på området samt Randers Kommunes "Politik for borgere med særlige behov", Psykiatriplanen, Hjemløsestrategien og Handicapplanen.

Visionen på social- og arbejdsmarkedsområdet er:

Vi understøtter alle borgere i at deltage aktivt i fællesskabet og udnytte deres personlige ressourcer

Visionen udtrykker, hvordan vi gennem sociale indsatser vil skabe en ramme for alle borgeres liv, som giver dem mulighed for at være aktive medborgere og udnytte deres personlige ressourcer. En sådan ramme indebærer både muligheder for at deltage i fællesskabet og muligheder for at opnå et selvstændigt liv.

Regeringen fremlagde "10 mål for social mobilitet" i maj 2016. Målene fremgår af følgende oversigt.

4.1 Forebyggende foranstaltninger for børn og unge

10 mål for social mobilitet	
1	Udsatte børn og unges faglige niveau i læsning og matematik i folkeskolen skal forbedres
2	Flere 18-21-årige, der har modtaget en social foranstaltning inden for de seneste fem år, skal være i gang med eller have gennemført en ungdomsuddannelse
3	Flere personer, som får en social indsats som følge af nedsat fysisk eller psykisk funktions- evne, skal i uddannelse og beskæftigelse
4	Flere personer, som modtager en indsats for sociale problemer eller psykiske vanskeligheder efter serviceloven, skal i uddannelse og beskæftigelse
5	Flere personer udsat for vold i nære relationer skal i uddannelse og beskæftigelse
6	Færre 15-17-årige udsatte unge skal modtage en fældende strafferetlig afgørelse
7	Færre skal være hjemløse
8	Flere af de personer, der afslutter et behandlingsforløb for stofmisbrug, skal være stoffrie eller have et reduceret eller et stabiliseret stofmisbrug
9	Flere personer i offentlig alkoholbehandling skal afslutte et behandlingsforløb som alkoholfri, med en reduktion i alkoholforbruget eller med relevant henvisning
10	Flere mennesker, som står uden for arbejdsmarkedet, og som ikke er under uddannelse, skal være en del af den frivillige indsats

Randers Byråd indgår aftaler vedr. socialområdets virksomhedsplaner med centrene og de selv-
ejende institutioner på socialområdet. Planerne forbinder nationale, regionale og lokale politik-
ker, beslutninger, mål og planer og udarbejdes således inden for eksisterende politiske rammer.
Følgende mål og politikker er rammesættende for virksomhedsplanerne:

- Regeringens mål for social mobilitet (de dele af de 10 mål for social mobilitet, som hen-
hører under socialudvalget).
- Kvalitetsmodel for sociale tilsyn
- KKR Midtjylland og Region Midtjyllands fælles politiske målsætninger på det specialise-
rede socialområde
- Kvalitetsstandarder på socialområdet
- Randers Kommunes "Politik for borgere med særlige behov"
- Randers Kommunes Psykiatri-, Rusmiddel- og Handicapplan.

Virksomhedsplanerne for 2019-2020 bygges op om følgende fire overordnede og tværgående
temaer, som mål for de enkelte aftaleenheder på socialområdet skal funderes på:

- Personlig mestring af eget liv
- Uddannelse og beskæftigelse
- Sundhed
- Socialt Liv

4.1 Forebyggende foranstaltninger for børn og unge

Budgetmål

De sociale mobilitetsmål, som henhører under socialudvalget er indarbejdet i budgetmålene for 2019-2022. Dette drejer sig om følgende mobilitetsmål:

2	Flere 18-21-årige, der har modtaget en social foranstaltning inden for de seneste fem år, skal være i gang med eller have gennemført en ungdomsuddannelse
3	Flere personer, som får en social indsats som følge af nedsat fysisk eller psykisk funktions- evne, skal i uddannelse og beskæftigelse
4	Flere personer, som modtager en indsats for sociale problemer eller psykiske vanskeligheder efter serviceloven, skal i uddannelse og beskæftigelse
7	Færre skal være hjemløse
8	Flere af de personer, der afslutter et behandlingsforløb for stofmisbrug, skal være stoffrie eller have et reduceret eller et stabiliseret stofmisbrug
9	Flere personer i offentlig alkoholbehandling skal afslutte et behandlingsforløb som alkoholfri, med en reduktion i alkoholforbruget eller med relevant henvisning
10	Flere mennesker, som står uden for arbejdsmarkedet, og som ikke er under uddannelse, skal være en del af den frivillige indsats

Indikatorer for målene er udmeldt fra Børne og Socialministeriet, som også udarbejder baseline samt opfølgning på målene hvert år i forbindelse med udgivelse af Socialpolitisk Redegørelse.

Den årlige opfølgning på målene sker med undtagelse af mål 7 (hjemløse), hvor opfølgning kun sker hvert andet år i forbindelse med SFIs hjemløseundersøgelse og mål 10 (frivillig indsats), hvor opfølgning senest skete i forbindelse med Børne- og Socialministeriets frivillighedsundersøgelse i 2017 og hvor en ny måling først forventes at finde sted i løbet af 2019.

Det skal bemærkes at Børne- og Socialministeriet alene opgør mobilitetsmål på kommuneniveau. Det vil derfor som udgangspunkt ikke være muligt at differentiere måltal og –opfølgning på centerniveau.

Der er udarbejdet måltal for mobilitetsmålene i forbindelse med udarbejdelse af virksomhedsplaner på socialområdet. I det følgende ses budgetmål og måltal for 2019-2022.

Budgetmål 1			
Flere 18-21-årige, der har modtaget en social foranstaltning inden for de seneste fem år, skal være i gang med eller have gennemført en ungdomsuddannelse			
Begrundelse/udbygning			
Budgetmålet afspejler beskæftigelses- og uddannelsesmål jf. regeringens 10 mobilitetsmål (mål 2)			
Politiske målsætninger			
Budgetmålene relaterer sig til Randers Kommunes overordnede politiske målsætning: <ul style="list-style-type: none">• Flere i uddannelse eller beskæftigelse			
Indikator	Baseline 2017/2018	Delmåltal for 2019	Fire-årigt måltal for 2022
Andel af udsatte 18-21 årige, der har været anbragt eller modtaget en forebyggende social foranstaltning inden for de seneste fem år, der er i gang	45 %	47 %	52 %

4.1 Forebyggende foranstaltninger for børn og unge

med eller har gennemført mindst en ungdomsuddannelse			
------------------------------------------------------	--	--	--

Budgetmål 2

Flere personer, som får en social indsats som følge af nedsat fysisk eller psykisk funktionsevne skal i uddannelse og beskæftigelse

Begrundelse/udbygning

Budgetmålet afspejler beskæftigelses- og uddannelsesmål jf. regeringens 10 mobilitetsmål (mål 3)

Politiske målsætninger

Budgetmålene relaterer sig til Randers Kommunes overordnede politiske målsætning:

- Flere i uddannelse eller beskæftigelse

Indikator	Baseline 2017/2018	Delmåltal for 2019	Fire-årigt måltal for 2022
Beskæftigelse omfatter personer med beskæftigelse som forsørgelsesgrundlag, herunder personer i fleksjob og skånejob.	25 %	27 %	32 %

Budgetmål 3

Flere personer, som får en social indsats som følge af sociale problemer eller psykiske vanskeligheder skal i uddannelse og beskæftigelse

Begrundelse/udbygning

Budgetmålet afspejler beskæftigelses- og uddannelsesmål jf. regeringens 10 mobilitetsmål (mål 4)

Politiske målsætninger

Budgetmålene relaterer sig til Randers Kommunes overordnede politiske målsætning:

- Flere i uddannelse eller beskæftigelse

Indikator	Baseline 2017/2018	Delmåltal for 2019	Fire-årigt måltal for 2022
Beskæftigelse omfatter personer med beskæftigelse som forsørgelsesgrundlag, herunder personer i fleksjob og skånejob.	33 %	35 %	40 %

Budgetmål 4

Færre skal være hjemløse

Begrundelse/udbygning

Det er en national strategi at færre skal være hjemløse jf. regeringens mobilitetsmål nr. 7

4.1 Forebyggende foranstaltninger for børn og unge

Politiske målsætninger

Budgetmålene relaterer sig til Randers Kommunes overordnede politiske målsætning:

- Flere skal mestre eget liv

Indikator	Baseline 2017/2018	Delmål for 2019	Fire-årigt måltal for 2022
Antal hjemløse i SFIs kortlægning af hjemløshed. Tælling finder sted hvert andet år. Næste tælling i 2019.	86	80	75

Budgetmål 5

Flere af de personer, der afslutter et behandlingsforløb for stofmisbrug, skal være stoffrie, have et reduceret eller et stabiliseret misbrug.

Begrundelse/udbygning

Det er en national strategi at flere, der afslutter et behandlingsforløb for stofmisbrug skal være stoffrie eller have et reduceret eller stabiliseret misbrug jf. regeringens mobilitetsmål 8

Politiske målsætninger

Budgetmålene relaterer sig til Randers Kommunes overordnede politiske målsætning:

- Flere skal mestre eget liv

Indikator	Baseline 2017/2018	Delmål for 2019	Fire-årigt måltal for 2022
Antal behandlingsforløb for stofmisbrug, der afsluttes med status "op-hør", "reduceret" eller "stabiliseret" misbrug.	54 %	57 %	57 %

Budgetmål 6

Flere personer i offentlig alkoholbehandling skal afslutte et behandlingsforløb som alkoholfri, med en reduktion i alkoholforbruget eller med relevant henvisning

Begrundelse/udbygning

Det er en national strategi at flere personer i offentlig alkoholbehandling skal afslutte et behandlingsforløb som alkoholfri, reduceret forbrug eller med relevant henvisning jf. regeringens mobilitetsmål nr. 9.

Politiske målsætninger

Budgetmålene relaterer sig til Randers Kommunes overordnede politiske målsætning:

- Flere skal mestre eget liv

Indikator	Baseline 2017/2018	Delmål for 2019	Fire-årigt måltal for 2022
Antal ikke-anonyme offentlige alkoholbehandlingsforløb, der afslutter	36 %	47 %	47 %

4.1 Forebyggende foranstaltninger for børn og unge

behandlingen som "færdigbehandlet" eller med henvisning til andet tilbud.			
---------------------------------------------------------------------------	--	--	--

Budgetmål 7

Flere mennesker, som står uden for arbejdsmarkedet, og som ikke er under uddannelse, skal være en del af den frivillige indsats

Begrundelse/uddybning

Det er en national strategi at flere personer, der står uden for arbejdsmarkedet og som ikke er under uddannelse, skal være en del af den frivillige indsats jf. regeringens sociale mobilitetsmål nr. 10.

Politiske målsætninger

Budgetmålene relaterer sig til Randers Kommunes overordnede politiske målsætning:

- Flere skal mestre eget liv

Indikator	Baseline 2017/2018	Delmåltal for 2019	Fire-årigt måltal for 2022
Antal voksne der i det givne år står uden for arbejdsmarkedet, som har gjort en frivillig indsats i det seneste år Frivillighedsundersøgelse seneste undersøgelse fra 2017	30 %	31 %	33 %

4.1 Forebyggende foranstaltninger for børn og unge

3. Tal og forudsætninger

3.1 Hovedtal på driften

Nedenstående tabel viser udviklingen på driftssiden fra regnskab 2017 og frem til 2022 (i 2019 priser):

Forebyggende foranstaltninger for børn og unge

Mio. kr. 2019-priser	Regnskab	Budget	Budget 2019-22			
	2017	2018	2019	2020	2021	2022
1.1 Særlige dagtilbud og særlige klubber	-1,5	-1,3	-1,2	-1,2	-1,2	-1,2
1.2 Døgninstitutioner, opholdssteder mv.	10,8	11,0	11,0	11,0	11,0	11,0
1.4 Plejefamilier/opholdssteder handicappede børn og unge	20,9	17,4	17,4	17,4	17,4	17,4
1.5 Forebyggende foranstaltninger handicappede børn og unge	21,3	22,9	22,6	22,3	22,6	22,3
1.6 Særligt tilrettelagt ungdomsuddannelse (STU)	14,9	14,0	14,0	14,0	14,0	14,0
I alt servicerammen	66,4	64,0	63,8	63,5	63,8	63,4
1.3 Sociale formål (merudgiftskompensationer mv.)	20,1	13,4	21,3	23,0	25,1	24,9
1.6 Særligt tilrettelagt ungdomsuddannelse (STU)	0,0	0,0	0,0	0,0	0,0	0,0
1.7 Statsrefusion særligt dyre enkeltsager	-9,0	-6,0	-1,3	-1,4	-1,4	-1,5
I alt indkomstoverførsler	11,1	7,5	19,9	21,6	23,7	23,4
Driftsudgifter i alt	77,6	71,5	83,7	85,0	87,4	86,8

Udviklingen i budgettet under servicerammen fra 2018 til 2019 viser et lille fald på 0,2 mio. kr.

Indkomstoverførsler budgetlægges forfra hvert år. Fra budgettet i 2018 til budgettet i 2019 ses en stigning fra 7,5 mio. kr. til 19,9 mio. kr.

Budgettet til merudgiftskompensationer er opjusteret fra 13,4 mio. kr. i 2018 til 21,3 mio. kr. i 2019. Dette hænger sammen med, at regnskabsresultatet for merudgiftskompensationer mv. i 2017 var på 20,1 mio. kr. og forventes at ligge på samme niveau i 2018 og 2019.

Budgettet til statusrefusion for særligt dyre enkeltsager er nedjusteret til -1,3 mio. kr. som følge af en ændring af budgetfordelingen mellem socialområdet og børn og skole. Niveaulet er baseret på resultatet af den endelige afregning vedr. særligt dyre enkeltsager for 2017.

4.1 Forebyggende foranstaltninger for børn og unge

3.2 Ændringer over år

Forebyggende foranstaltninger for børn og unge - servicerammen

Mio. kr. 2019-priser	Ændring til 2019	Ændring til 2020	Ændring til 2021	Ændring til 2022
Udgangspunkt 2018-budget	64,0	64,0	64,0	64,0
Ingen prisfremskrivning	-0,3	-0,3	-0,3	-0,3
Effektiviseringsbidrag	-0,3	-0,7	-1,0	-1,3
Tillægsbevillinger	0,4	0,4	0,4	0,4
Ændringer fra budget 2018				
Tilpasning overhead			0,6	0,6
I alt	63,8	63,5	63,8	63,4

Fra 2018 til 2019 ses et fald i budgettet fra 64,0 mio. kr. til 63,8 mio. kr. Ændringen består af manglende prisfremskrivning af varer og tjenesteydelser, effektiviseringsbidrag på 0,5 % og omplacering af budget mellem Ejendomsservice og Specialindsats for Børn og Unge – Møllerup.

Forebyggende foranstaltninger for børn og unge - udenfor servicerammen

Mio. kr. 2019-priser	Ændring til 2019	Ændring til 2020	Ændring til 2021	Ændring til 2022
Udgangspunkt 2018-budget	7,5	7,5	7,5	7,5
Merudgiftskompensationer	7,8	9,6	11,7	11,5
Statsrefusion særligt dyre enkeltsager	4,6	4,5	4,5	4,4
PL og øvrige ændringer				
Driftudgifter i alt	19,9	21,6	23,7	23,4

Fra 2018 til 2019 ses en stigning i budgettet fra 7,5 mio. kr. til 19,9 mio. kr. Udgifter uden for servicerammen budgetlægges forfra hvert år. Budget til merudgiftskompensationer 2019-2022 er ændret, så det er på niveau med regnskabsresultat for 2017 og forventet resultat for 2018. Endvidere er indtægtsbudgettet til statsrefusion for særligt dyre enkeltsager nedjustret så det bedre er i overensstemmelse med det faktiske niveau for konkret afregnet statsrefusion for særligt dyre enkeltsager på området.

3.3 Budgetforudsætninger

3.2.1 Budgetmodel

Ydelserne på socialområdet er fortrinsvist takstbelagte og registreres med pris, periode og omfang på den enkelte person. På baggrund heraf er der basis for at udarbejde et dispositionsregnskab på enkeltsagsniveau inden for de forskellige ydelsestyper, målgrupper og områder.

Oplysninger på enkeltssagsniveau, kombineret med nogle forudsætninger om antal personer og gennemsnitsprisen for disse, danner både grundlag for at udarbejde budget og for den løbende økonomiopfølgning på de enkelte områder.

4.1 Forebyggende foranstaltninger for børn og unge

Oplysningerne indgår i ledelsesinformation, som bidrager til at skabe overblik over ressourcer og aktivitet på socialområdet, f.eks. information om udviklingen i antal personer der modtager en given ydelse, ydelsens gennemsnitspris, de dyreste sager på et område eller hvor mange borgere, der modtager et tilbud inden for et område.

3.2.2 Demografi

Der er indarbejdet en demografimodel, som opdateres og reguleres årligt i forhold til de faktiske borgere, der modtager tilbud, så der til en hvis grad tages højde for andelen af personer i de forskellige aldersgrupper og den gennemsnitlige omkostning i disse aldersgrupper. Modellen er indarbejdet under Voksne med særlige behov (bevillingsområde 4.2).

4. Nøgletal, takster m.m.

4.1 Nøgletal

I de følgende tabeller ses udgift pr helårsplads samt antallet af helårspladser til handicappede børn. Tabellerne er et uddrag af seneste 6-by nøgletal, baseret på regnskabstal for 2016. 6-by nøgletal udarbejdes hvert andet år og vil således blive opdateret med regnskabstal fra 2018 i forbindelse med udgivelse af 6-by nøgletal i 2019.

Gennemsnitsudgifter pr. helårsplads til børn og unge fordelt på type anbringelsessteder - regnskab 2016

1000 kr. pr. helårsplads	Aarhus	Odense	Aalborg	Esbjerg	Randers	København
Anbragt af sociale årsager						
Plejefamilier	492	445	410	429	402	482
Netværkspleje	168	161	128	134	152	161
Socialpædagogiske opholdssteder	964	1.091	814	775	865	767
Døgninstitutioner	1.019	1.028	1.257	907	1.142	1.274
Sikrede institutioner	1.500	1.260	1.962	1.567	2.406	1.677
Alle andre døgnanbringelser	693	156	268	316	141	272
I alt (vægtet gennemsnit)	660	652	546	587	496	672
Anbragt med handicap som årsag						
Netværkspleje	620	598	571	630	529	527
Netværkspleje	154	0	192	0	130	0
Socialpædagogiske opholdssteder	843	897	800	808	655	1.446
Døgninstitutioner	1.516	1.176	1.401	1.146	1.038	1.277
Sikrede institutioner	0	0	1.229	0	0	0
Alle andre døgnanbringelser	446	0	468	0	146	0
I alt (vægtet gennemsnit)	1.188	928	1.077	1.013	648	1.075

Bemærkninger

For en nærmere definition af de enkelte anbringelsestyper henvises til Servicelovens §§ 52, 66 og 67.

Kilde: 6-by nøgletal 2017 – tabel 60

Som det fremgår af tabellen, har Randers Kommune en lav gennemsnitsudgift pr. helårsplads sammenlignet med de øvrige kommuner i 6-by samarbejdet. Det vurderes, at den primære årsag er, at der anvendes færre døgninstitutionspladser og at pladserne bortset fra gennemsnitsudgiften til sikrede institutioner, generelt ligger i den lave ende, sammenlignet med øvrige 6-by kommuner.

4.1 Forebyggende foranstaltninger for børn og unge

Antal anbragte - helårspladser pr. 10.000 0-22-årige - 2016

Antal helårspladser	Aarhus	Odense	Aalborg	Esbjerg	Randers	København
Anbragt af sociale årsager						
Plejefamilier	28	44	58	44	61	30
Netværkspleje	3	4	8	7	6	7
Socialpædagogiske opholdssteder	7	16	12	26	7	3
Døgninstitutioner	11	15	13	23	9	18
Sikrede institutioner	0	1	0	0	0	1
Alle andre døgnanbringelser	4	4	5	8	3	7
I alt	54	83	97	108	87	65
Anbragt med handicap som årsag						
Netværkspleje	2	3	2	2	7	3
Netværkspleje	1	0	0	0	1	0
Socialpædagogiske opholdssteder	1	2	2	1	4	2
Døgninstitutioner	7	4	6	7	5	6
Sikrede institutioner	0	0	0	0	0	0
Alle andre døgnanbringelser	0	0	0	0	1	0
I alt	11	9	10	10	19	11

Kilde: 6-by nøgletal 2017 – tabel 63

Oversigten over antallet af helårspladser for 0-22 årige pr. 10.000 indbyggere viser, at Randers Kommune har relativt mange handicappede børn sammenlignet med øvrige 6-by kommuner. Endvidere tegner der sig nogle forskelle i anbringelsestyper, hvor Randers Kommunes forbrug af døgnpladser i højere grad består af plejefamilier og netværkspleje, mens døgninstitutioner og socialpædagogiske opholdssteder anvendes i mindre grad

Denne tendens afspejler Randers Kommunes målsætning om, at børn så vidt muligt skal have hjælp i deres nærmiljø, dvs. som forebyggende foranstaltninger, netværkspleje og plejefamilier frem for institutionsanbringelse.

Denne tendens bidrager også til forklaring af de lavere gennemsnitsudgifter pr. helårsplads i Randers Kommune, idet familiepleje og netværkspleje generelt er billigere pr. helårsplads end døgninstitutioner og socialpædagogiske opholdssteder.

4.2 Oversigt over aftaleenheder

Socialområdet består af følgende aftaleenheder:

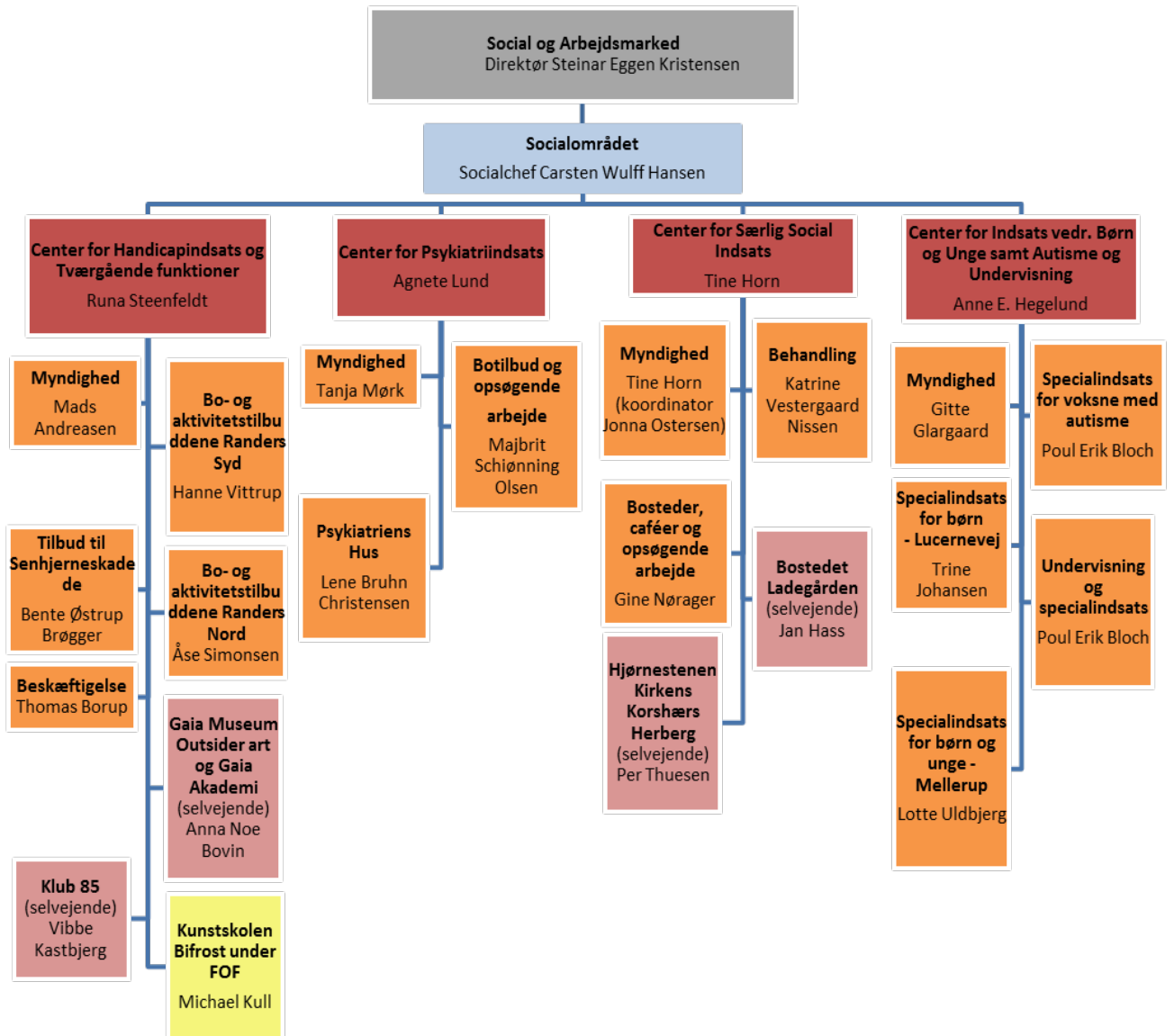
- Center for Handicapindsats og Tværgående funktioner
- Center for Psykiatriindsats
- Center for Særlig Social indsats
- Center for Børn og Unge samt Autisme og Undervisning

Herudover er der tegnet en driftsoverenskomst med følgende selvejende institutioner:

- Gaia (Center for Handicapindsats og Tværgående funktioner)
- Ladegården (Center for særlig social indsats)
- Hjørnestenen (Center for særlig social indsats)

Myndighed og udfører er samlet under én centerledelse for hvert center. Det enkelte center varetager samarbejde med samarbejdspartnere og andre kommuner, herunder køb og salg af pladser.

4.1 Forebyggende foranstaltninger for børn og unge



4.2 Tilbud til voksne med særlige behov

1. Beskrivelse af området

Nedenstående tabel viser hvilke områder, der er omfattet af bevillingen. Desuden vises budgetbeløbene for 2019:

Tilbud til voksne med særlige behov

Mio. kr.	Servicerammen			Udenfor serviceringen		
	Udgift	Indtægt	Netto	Udgift	Indtægt	Netto
1.1 BPA Handicaphjælpere	25,6	0,0	25,6			
1.2 Udlejnings-/ældreboliger	2,0	-0,7	1,3	0,5	-8,9	-8,4
1.3 Voksen Bo	329,1	-47,2	281,9			
1.4 Midlertidige botilbud	22,1	-13,8	8,4			
1.5 Bostøtte	34,3	0,0	34,3			
1.6 Kontaktperson- og ledsageordning	6,5	-0,1	6,4			
1.7 Aktivitets- og samværstilbud	75,1	-14,9	60,3			
1.8 Kompenserende specialundervisning	5,0	-1,8	3,2			
1.9 Sociale formål	0,0	0,0	0,0	1,9	-0,9	0,9
1.10 Alkoholbehandling og behandlingshjem	3,7	0,0	3,7			
1.11 Behandling af stofmisbrugere	13,4	-0,1	13,3			
1.12 Øvrige udgifter	2,4	0,0	2,4			
1.13 Øvrige sociale formål	8,5	0,0	8,5			
1.14 Statsrefusion af særligt dyre enkelt-sager	0,0	0,0	0,0	0,0	-7,7	-7,7
Driftsudgifter i alt	527,7	-78,6	449,2	2,4	-17,6	-15,2

Servicerammen

Tabellen viser, at der samlet set er budgetteret med udgifter for 527,7 mio. kr. i 2019. Der forventes indtægter for 78,6 mio. kr., hvilket giver en samlet nettoudgift på 449,2 mio. kr.

1.1. BPA handicaphjælpere

Efter servicelovens § 96 yder kommuner et tilskud til dækning af udgifter ved ansættelse af hjælpere til pleje, overvågning og ledsagelse til personer med betydeligt og varigt nedsat fysisk eller psykisk funktionsevne. Modtageren af tilskuddet skal være i stand til selv at administrere hjælpeordningen, herunder at ansætte den nødvendige hjælp.

1.2. Udlejningsboliger/ældreboliger

Huslejeindtægter på skæve boliger administreret af boligforeninger.

1.3. Voksen Bo, 1.4. Midlertidige botilbud og 1.5. Bostøtte

Efter servicelovens § 85, § 107, 108 sikrer kommunen midlertidig og længevarende bo-ophold eller bostøtte for voksne personer, der har betydelig nedsat fysisk eller psykisk funktionsevne, eller som har særlige sociale problemer. I boligerne yder kommunen omfattende hjælp til almindelige, daglige funktioner, pleje, omsorg eller behandling. Randers Kommune har besluttet at indføre et nærhedsprincip på området, således at borgere på sigt skal kunne forvente altid at modtage et botilbud i nærmiljøet med mindre faglige hensyn taler for andet. Budgettet består af

4.2 Tilbud til voksne med særlige behov

køb af pladser i tilbud, hvor Randers Kommune er driftsherre, og køb af pladser i andre kommuner og regioner.

Psykiatri

Kommunen råder over en række boliger for personer med psykiatiske lidelser, og udgifterne omfatter driften af disse. Botilbud til voksne med særlige behov er Åbo og Blommevej, hvor beboerne ud over en sindslidelse har misbrugs- eller sociale problemer.

Herudover dækker udgifterne også støtte i eget hjem efter servicelovens § 85.

Misbrug, botilbud m.v. til personer med særlige problemer

Delområdet omfatter udgifter til køb af pladser på forsorgshjem - herunder egne pladser på forsorgshjemmet Hjørnestenen i Randers. Udgifter til disse tilbud refunderes med 50 % fra staten.

Under dette område henhører også køb af botilbud på Ladegården samt køb af pladser på Blå Kors samt andre alkoholrelaterede døgnophold og bostøtte.

1.6. Kontaktperson og ledsageordning

Efter servicelovens § 97 tilbyder kommunen 15 timers ledsagelse om måneden til personer, der ikke kan færdes alene på grund af betydeligt og varigt nedsat fysisk eller psykisk funktionsevne. Efter servicelovens § 98 og § 99 skal kommunen stille kontaktpersoner og støttekontaktpersoner til rådighed for personer, som er døvblinde, personer med et stof- eller alkoholmisbrug og til personer med særlige sociale problemer, som ikke har eller kan opholde sig i egen bolig. Der gives i vid udstrækning støtte i eget hjem til personer med psykiatiske lidelser.

1.7. Aktivitets- og samværstilbud

Efter servicelovens § 103 og 104 tilbyder kommunen beskyttet beskæftigelse til personer, som på grund af betydelig nedsat fysisk eller psykisk funktionsevne, særlige sociale problemer eller psykiske lidelser ikke kan opnå eller fastholde beskæftigelse på normale vilkår på arbejdsmarkedet. Kommunen tilbyder endvidere aktivitets- og samværstilbud til målgruppen, hvor formålet er opretholdelse eller forbedring af personlige færdigheder eller af livsvilkårene. Randers kommune har besluttet at indføre et nærhedsprincip på området, således at borgere på sigt skal kunne forvente at modtage et dagtilbud i nærmiljøet med mindre faglige hensyn taler for andet.

1.8. Kompenserende specialundervisning

Efter lov om kompenserende specialundervisning for voksne tilbyder kommunen uddannelse og undervisning for personer med særlige behov. Målgruppen er personer over skolealderen, der ikke kan profitere af den øvrige almindelige uddannelse, dvs. personer med varigt og betydeligt nedsatte funktionsevner, personer som har pådraget sig en varig, ikke fremadskridende hjerne-skade samt unge i aldersgruppen 16–25 år med særlige behov, som ikke kan profitere af det eksisterende uddannelsessystem.

Derudover indeholder delområdet Center for Specialundervisning for Voksne (CSV), som drives af Randers Kommune.

1.10. Alkoholbehandling og behandlingshjem

Efter Sundhedslovens § 141, skal kommunen tilbyde vederlagsfri behandling til alkoholmisbrugere. Tilbuddet skal gives inden 14 dage efter henvendelse. Budgettet består udover ambulans behandling også af længerevarende døgnbehandling ofte i private døgnbehandlingstilbud

1.11. Behandling af stofmisbrugere

Efter Servicelovens § 81 og § 101 skal kommunen tilbyde en særlig indsats til bl.a. voksne med særlige sociale problemer herunder stofafhængighed. Konkret skal kommunen tilbyde behand-

4.2 Tilbud til voksne med særlige behov

ling til stofmisbrugere. Tilbuddet skal gives inden 14 dage efter henvendelse. Derudover indeholder delområdet køb af pladser på socialpædagogiske opholdssteder til personer, hvor misbrug ikke er hovedproblemet.

1.12. Øvrige udgifter

Udgifter til landsdækkende tilbud, der er objektivt finansieret samt tilskud til kommunikationshjælpe midler.

1.13. Øvrige sociale formål

Der ydes støtte til frivilligt socialt arbejde jvf. Lov om social service § 18, almene tilskud jvf. § 79 i Lov om social service samt Øvrige sociale tilskud. Midlerne uddeles hovedsageligt til frivillige organisationer og foreninger efter ansøgning til Socialudvalget.

Der ydes tilskud til midlertidigt husly efter § 80 i Lov om social service.

Området indeholder udgifter til tinglysningsafgift pålagt kommunen i forbindelse med lån til ejendomsskatter og boligydelseslån.

Udenfor servicerammen

Tabellen viser, at der samlet set er budgetteret med udgifter for 2,4 mio. kr. i 2019. Der forventes indtægter for 17,6 mio. kr., hvilket giver en samlet nettoindtægt på 15,2 mio. kr. Indtægterne drejer sig om netto huslejeindtægter fra ældreboliger og statsrefusion af særligt dyre enkeltsager.

1.2. Udlejningsboliger/ældreboliger

Huslejeindtægter på boliger administreres af boligforeninger og udlejes til voksne handicappede. Området er uden for servicerammen.

1.9. Alkohol og behandlingshjem

Efter sundhedslovens § 141, skal kommunen tilbyde vederlagsfri behandling til alkoholmisbrugere. Tilbuddet skal gives inden 14 dage efter henvendelse. Budgettet består udover ambulans behandling også af længerevarende døgnbehandling ofte i private døgnbehandlingstilbud

1.14 Statsrefusion af særligt dyre enkeltsager

Staten yder refusion af udgifter på enkeltsager, der overstiger et grænsebeløb, der reguleres årligt.

2. Budgetmål i 2019

Byrådet har i foråret 2018 formuleret en vision for Randers Kommune, som vil være retningsgivende for den politik, der føres på de enkelte fagområder i byrådsperioden 2018-2021. Visionen udgør således også retningen for den socialpolitiske indsats i Randers Kommune.

Visionen for Randers Byråd er:

Vi vil muligheder for alle – alle skal med og alle kan bidrage

Vi vil vækst og udvikling – et attraktivt sted at bo, arbejde og drive virksomhed.

For Social og Arbejdsmarked er udgangspunktet herudover en fælles vision og en række målgruppespecifikke effektmål, som afspejler centralt formulerede nationale visioner og mål på området samt Randers Kommunes "Politik for borgere med særlige behov", Psykiatriplanen, Hjemløsestrategien og Handicapplanen.

4.2 Tilbud til voksne med særlige behov

Visionen på social- og arbejdsmarkedsområdet er:

Vi understøtter alle borgere i at deltage aktivt i fællesskabet og udnytte deres personlige ressourcer

Visionen udtrykker, hvordan vi gennem sociale indsatser vil skabe en ramme for alle borgeres liv, som giver dem mulighed for at være aktive medborgere og udnytte deres personlige ressourcer. En sådan ramme indebærer både muligheder for at deltage i fællesskabet og muligheder for at opnå et selvstændigt liv.

Regeringen fremlagde "10 mål for social mobilitet" i maj 2016. Målene fremgår af følgende oversigt.

10 mål for social mobilitet	
1	Udsatte børn og unges faglige niveau i læsning og matematik i folkeskolen skal forbedres
2	Flere 18-21-årige, der har modtaget en social foranstaltning inden for de seneste fem år, skal være i gang med eller have gennemført en ungdomsuddannelse
3	Flere personer, som får en social indsats som følge af nedsat fysisk eller psykisk funktions- evne, skal i uddannelse og beskæftigelse
4	Flere personer, som modtager en indsats for sociale problemer eller psykiske vanskeligheder efter serviceloven, skal i uddannelse og beskæftigelse
5	Flere personer udsat for vold i nære relationer skal i uddannelse og beskæftigelse
6	Færre 15-17-årige udsatte unge skal modtage en fældende strafferetlig afgørelse
7	Færre skal være hjemløse
8	Flere af de personer, der afslutter et behandlingsforløb for stofmisbrug, skal være stoffrie eller have et reduceret eller et stabiliseret stofmisbrug
9	Flere personer i offentlig alkoholbehandling skal afslutte et behandlingsforløb som alkoholfri, med en reduktion i alkoholforbruget eller med relevant henvisning
10	Flere mennesker, som står uden for arbejdsmarkedet, og som ikke er under uddannelse, skal være en del af den frivillige indsats

Randers Byråd indgår aftaler vedr. socialområdets virksomhedsplaner med centrene og de selv-
ejende institutioner på socialområdet. Planerne forbinder nationale, regionale og lokale politik-
ker, beslutninger, mål og planer og udarbejdes således inden for eksisterende politiske rammer.
Følgende mål og politikker er rammesættende for virksomhedsplanerne:

- Regeringens mål for social mobilitet (de dele af de 10 mål for social mobilitet, som hen-
hører under socialudvalget. Målene er indarbejdet som budgetmål også i budget 2017-
2020)
- Kvalitetsmodel for sociale tilsyn
- KKR Midtjylland og Region Midtjyllands fælles politiske målsætninger på det specialise-
rede socialområde
- Kvalitetsstandarder på socialområdet
- Randers Kommunes "Politik for borgere med særlige behov"
- Randers Kommunes Psykiatri-, Rusmiddel- og Handicapplan.

Virksomhedsplanerne for 2019-2020 bygges op om følgende fire overordnede og tværgående
temaer, som mål for de enkelte aftaleenheder på socialområdet skal funderes på:

4.2 Tilbud til voksne med særlige behov

- Personlig mestring af eget liv
- Uddannelse og beskæftigelse
- Sundhed
- Socialt Liv

De sociale mobilitetsmål, som henhører under socialudvalget er indarbejdet i budgetmålene for 2019-2022. Dette drejer sig om følgende mobilitetsmål:

2	Flere 18-21-årige, der har modtaget en social foranstaltning inden for de seneste fem år, skal være i gang med eller have gennemført en ungdomsuddannelse
3	Flere personer, som får en social indsats som følge af nedsat fysisk eller psykisk funktions- evne, skal i uddannelse og beskæftigelse
4	Flere personer, som modtager en indsats for sociale problemer eller psykiske vanskeligheder efter serviceloven, skal i uddannelse og beskæftigelse
7	Færre skal være hjemløse
8	Flere af de personer, der afslutter et behandlingsforløb for stofmisbrug, skal være stoffrie eller have et reduceret eller et stabiliseret stofmisbrug
9	Flere personer i offentlig alkoholbehandling skal afslutte et behandlingsforløb som alkoholfri, med en reduktion i alkoholforbruget eller med relevant henvisning
10	Flere mennesker, som står uden for arbejdsmarkedet, og som ikke er under uddannelse, skal være en del af den frivillige indsats

Indikatorer for målene er udmeldt fra Børne og Socialministeriet, som også udarbejder baseline samt opfølgning på målene hvert år i forbindelse med udgivelse af Socialpolitisk Redegørelse.

Den årlige opfølgning på målene sker med undtagelse af mål 7 (hjemløse), hvor opfølgning kun sker hvert andet år i forbindelse med SFIs hjemløseundersøgelse og mål 10 (frivillig indsats), hvor opfølgning senest skete i forbindelse med Børne- og Socialministeriets frivillighedsundersøgelse i 2017 og hvor en ny måling først forventes at finde sted i løbet af 2019.

Det skal bemærkes at Børne- og Socialministeriet alene opgør mobilitetsmål på kommuneniveau. Det vil derfor som udgangspunkt ikke være muligt at differentiere måltal og –opfølgning på centerniveau.

Der er udarbejdet måltal for mobilitetsmålene i forbindelse med udarbejdelse af virksomhedsplaner på socialområdet. I det følgende ses budgetmål og måltal for 2019-2022.

Budgetmål 1			
Flere 18-21-årige, der har modtaget en social foranstaltning inden for de seneste fem år, skal være i gang med eller have gennemført en ungdomsuddannelse			
Begrundelse/udbygning			
Budgetmålet afspejler beskæftigelses- og uddannelsesmål jf. regeringens 10 mobilitetsmål (mål 2)			
Politiske målsætninger			
Budgetmålene relaterer sig til Randers Kommunes overordnede politiske målsætning: <ul style="list-style-type: none"> • Flere i uddannelse eller beskæftigelse 			
Indikator	Baseline 2017/2018	Delmåltal for 2019	Fire-årigt måltal for 2022
Andel af udsatte 18-21 årige, der har været anbragt eller modtaget en fo-	45 %	47 %	52 %

4.2 Tilbud til voksne med særlige behov

rebyggende social foranstaltning inden for de seneste fem år, der er i gang med eller har gennemført mindst en ungdomsuddannelse			
----------------------------------------------------------------------------------------------------------------------------------	--	--	--

Budgetmål 2

Flere personer, som får en social indsats som følge af nedsat fysisk eller psykisk funktionsevne skal i uddannelse og beskæftigelse

Begrundelse/uddybning

Budgetmålet afspejler beskæftigelses- og uddannelsesmål jf. regeringens 10 mobilitetsmål (mål 3)

Politiske målsætninger

Budgetmålene relaterer sig til Randers Kommunes overordnede politiske målsætning:

- Flere i uddannelse eller beskæftigelse

Indikator	Baseline 2017/2018	Delmåltal for 2019	Fire-årigt måltal for 2022
Beskæftigelse omfatter personer med beskæftigelse som forsørgelsesgrundlag, herunder personer i fleksjob og skånejob.	25 %	27 %	32 %

Budgetmål 3

Flere personer, som får en social indsats som følge af sociale problemer eller psykiske vanskeligheder skal i uddannelse og beskæftigelse

Begrundelse/uddybning

Budgetmålet afspejler beskæftigelses- og uddannelsesmål jf. regeringens 10 mobilitetsmål (mål 4)

Politiske målsætninger

Budgetmålene relaterer sig til Randers Kommunes overordnede politiske målsætning:

- Flere i uddannelse eller beskæftigelse

Indikator	Baseline 2017/2018	Delmåltal for 2019	Fire-årigt måltal for 2022
Beskæftigelse omfatter personer med beskæftigelse som forsørgelsesgrundlag, herunder personer i fleksjob og skånejob.	33 %	35 %	40 %

4.2 Tilbud til voksne med særlige behov

Budgetmål 4			
Færre skal være hjemløse			
Begrundelse/udbygning			
Det er en national strategi at færre skal være hjemløse jf. regeringens mobilitetsmål nr. 7			
Politiske målsætninger			
Budgetmålene relaterer sig til Randers Kommunes overordnede politiske målsætning: <ul style="list-style-type: none">• Flere skal mestre eget liv			
Indikator	Baseline 2017/2018	Delmåltal for 2019	Fire-årigt måltal for 2022
Antal hjemløse i SFIs kortlægning af hjemløshed. Tælling finder sted hvert andet år. Næste tælling i 2019.	86	80	75

Budgetmål 5			
Flere af de personer, der afslutter et behandlingsforløb for stofmisbrug, skal være stof-frie , have et reduceret eller et stabiliseret misbrug.			
Begrundelse/udbygning			
Det er en national strategi at flere, der afslutter et behandlingsforløb for stofmisbrug skal være stoffrie eller have et reduceret eller stabiliseret misbrug jf. regeringens mobilitetsmål 8			
Politiske målsætninger			
Budgetmålene relaterer sig til Randers Kommunes overordnede politiske målsætning: <ul style="list-style-type: none">• Flere skal mestre eget liv			
Indikator	Baseline 2017/2018	Delmåltal for 2019	Fire-årigt måltal for 2022
Antal behandlingsforløb for stofmisbrug, der afsluttes med status "op-hør", "reduceret" eller "stabiliseret" misbrug.	54 %	57 %	57 %

Budgetmål 6			
Flere personer i offentlig alkoholbehandling skal afslutte et behandlingsforløb som alkoholfri, med en reduktion i alkoholforbruget eller med relevant henvisning			
Begrundelse/udbygning			
Det er en national strategi at flere personer i offentlig alkoholbehandling skal afslutte et behandlingsforløb som alkoholfri, reduceret forbrug eller med relevant henvisning jf. regeringens mobilitetsmål nr. 9.			
Politiske målsætninger			
Budgetmålene relaterer sig til Randers Kommunes overordnede politiske målsætning:			

4.2 Tilbud til voksne med særlige behov

- Flere skal mestre eget liv

Indikator	Baseline 2017/2018	Delmåltal for 2019	Fire-årigt måltal for 2022
Antal ikke-anonyme offentlige alkoholbehandlingsforløb, der afslutter behandlingen som "færdigbehandlet" eller med henvisning til andet tilbud.	36 %	47 %	47 %

Budgetmål 7

Flere mennesker, som står uden for arbejdsmarkedet, og som ikke er under uddannelse, skal være en del af den frivillige indsats

Begrundelse/udfyldning

Det er en national strategi at flere personer, der står uden for arbejdsmarkedet og som ikke er under uddannelse, skal være en del af den frivillige indsats jf. regeringens sociale mobilitetsmål nr. 10.

Politiske målsætninger

Budgetmålene relaterer sig til Randers Kommunes overordnede politiske målsætning:

- Flere skal mestre eget liv

Indikator	Baseline 2017/2018	Delmåltal for 2019	Fire-årigt måltal for 2022
Antal voksne der i det givne år står uden for arbejdsmarkedet, som har gjort en frivillig indsats i det seneste år Frivillighedsundersøgelse seneste undersøgelse fra 2017	30 %	31 %	33 %

4.2 Tilbud til voksne med særlige behov

3. Tal og forudsætninger

3.1 Hovedtal på driften

Nedenstående tabel viser udviklingen på driftssiden fra regnskab 2017 og frem til 2022 (i 2019 priser):

Tilbud til voksne med særlige behov

Mio. kr. 2019-priser	Regnskab	Budget	Budget 2019-22			
	2017	2018	2019	2020	2021	2022
1.1 BPA Handicaphjælpere	23,4	25,6	25,6	25,6	25,6	25,6
1.2 Udlejnings-/ældreboliger	0,0	1,3	1,3	1,3	1,3	1,3
1.3 Voksen Bo	297,5	273,9	281,9	283,2	285,2	287,4
1.4 Midlertidige botilbud	8,2	9,0	8,4	8,4	8,4	8,4
1.5 Bostøtte	48,0	41,2	34,3	33,2	33,2	33,2
1.6 Kontaktperson- og ledsageordning	5,5	6,3	6,4	6,4	6,4	6,4
1.7 Aktivitets- og samværstilbud	59,4	61,1	60,3	60,3	60,3	60,3
1.8 Kompenserende specialundervisning	4,0	2,6	3,2	3,2	3,2	3,2
1.10 Alkoholbehandling og behandlingshjem	4,4	4,5	3,7	3,7	3,7	3,7
1.11 Behandling af stofmisbrugere	12,7	13,4	13,3	13,3	13,3	13,3
1.12 Øvrige udgifter	2,8	2,4	2,4	2,4	2,4	2,4
1.13 Øvrige sociale formål	7,7	8,9	8,5	8,5	8,5	8,5
I alt servicerammen	473,6	450,2	449,2	449,4	451,4	453,6
1.2 Udlejnings-/ældreboliger	-2,0	-8,4	-8,4	-8,4	-8,4	-8,4
1.9 Sociale formål	0,9	0,7	0,9	1,0	1,1	1,1
1.14 Statsrefusion af særligt dyre enkeltsager	-18,5	-8,1	-7,7	-8,2	-8,2	-8,7
I alt udenfor servicerammen	-19,6	-15,8	-15,2	-15,6	-15,5	-16,0
Driftsudgifter i alt	454,1	434,4	434,0	433,8	435,8	437,7

Der er et lille fald i nettobudgettet på tilbud til voksne fra 2018 til 2019 på 0,4 mio. kr. sammensat af et fald i udgifter inden for servicerammen på 1 mio. kr. og et fald i indtægter uden for servicerammen på 0,6 mio. kr.

Indkomstoverførsler budgetlægges forfra hvert år. Fra budgettet i 2018 til budgettet i 2019 ses et fald fra 15,8 mio. kr. til 15,2 mio. kr., som primært skyldes en tilpasning af indtægtsbudget vedr. refusion for særligt dyre enkeltsager til resultatet af den endelige afregning af refusion i 2017.

3.2 Ændringer over år

Nedenstående tabel viser, med udgangspunkt i 2018, ændringerne til budget 2019 og overslagssårene 2020-2022.

4.2 Tilbud til voksne med særlige behov

Tilbud til voksne med særlige behov - servicerammen

Mio. kr. 2019-priser	Ændring til 2019	Ændring til 2020	Ændring til 2021	Ændring til 2022
Udgangspunkt 2018-budget	450,2	450,2	450,2	450,2
Ingen prisfremskrivning	-0,7	-0,7	-0,7	-0,7
Effektiviseringsbidrag 2019	-2,3	-4,6	-6,9	-9,2
Demografi	2,5	4,8	6,6	8,6
Nyt autismetilbud i Langå			2,5	5,0
PL og øvrige ændringer	-0,5	-0,3	-0,3	-0,3
Driftudgifter i alt	449,2	449,4	451,4	453,7

Området er reduceret med 1 mio. kr. fra 2018 til 2019. Denne reduktion udgøres af manglende prisfremskrivning af vare og tjenesteydelser på 0,7 mio. kr., effektiviseringsbidrag på 2,1 mio. kr. og tilførsel af budget for demografiudvikling, som i 2019 udgør 2,5 mio. kr. Herudover reduceres området med 0,5 mio. kr. i 2019 og 0,3 mio. kr. årligt i 2020-2022, som primært vedrører en overførsel af budget på ca. 0,5 mio. kr. fra konto 5 til konto 6 til en styrket sagsbehandling på myndighedsområdet, budgetomplacering fra Rusmiddelcenteret til Sundhedscenteret og overførsel af budget til ydelseskontoret i forbindelse med en organisationsændring i den boligsociale indsats.

Ved budgetforliget 2019-2022 blev der afsat 3 mio. til anlæg af nyt autismetilbud i Langå. Samtidig blev der afsat 2,5 mio. kr. til drift af tilbuddet i 2021 og 5 mio. kr. i 2022 og frem.

Tilbud til voksne med særlige behov - udenfor servicerammen

Mio. kr. 2019-priser	Ændring til 2019	Ændring til 2020	Ændring til 2021	Ændring til 2022
Udgangspunkt 2018-budget	-15,8	-15,8	-15,8	-15,8
Sociale formål	0,2	0,3	0,4	0,4
Statsrefusion særligt dyre enkeltsager	0,4	-0,1	-0,1	-0,6
PL og øvrige ændringer				
Driftudgifter i alt	-15,2	-15,6	-15,5	-16,0

Udgifter udenfor servicerammen budgetlægges forfra hvert år. Budgetlægningen tager udgangspunkt i det historiske forbrug og den forventede udvikling heri for de kommende år. På området samlet set forventes en reduktion i nettoindtægten på området fra -15,8 mio. kr. i 2018 til -15,2 mio. kr. i 2019. Dette skyldes, at budgettet til sociale formål er opjusteret med 0,2 mio. kr. og at statsrefusion til særligt dyre enkeltsager er nedjusteret med 0,4 mio. kr.

4.2 Tilbud til voksne med særlige behov

3.3 Budgetforudsætninger

3.3.1 Tildelingsmodel

Ydelserne på socialområdet er fortrinsvis takstbelagte og registreres med pris, periode og omfang på den enkelte person. På baggrund heraf er der basis for at udarbejde et dispositionsregnskab på enkeltssagsniveau inden for de forskellige ydelsestyper, målgrupper og områder.

Oplysninger på enkeltssagsniveau, kombineret med nogle forudsætninger om antal personer og gennemsnitsprisen for disse, danner både grundlag for at udarbejde budget og for den løbende økonomiopfølgning på de enkelte områder.

Oplysningerne indgår i ledelsesinformation, som bidrager til at skabe overblik over ressourcer og aktivitet på socialområdet, f.eks. information om udviklingen i antal personer der modtager en given ydelse, ydelsens gennemsnitspris, de dyreste sager på et område eller hvor mange borgere, der modtager et tilbud inden for et område.

3.3.2 Demografi

Der er indarbejdet en "demografimodel" som opdateres og reguleres årligt i forhold til de faktiske borgere, der modtager tilbud, så der til en hvis grad tages højde for andelen af personer i de forskellige aldersgrupper og den gennemsnitlige omkostning i disse aldersgrupper.

Nedenstående tabel viser de beregnede demografireguleringer i forhold til 2018:

1.000 kr	2019	2020	2021	2022
0-14 årige	-56	-78	-84	-83
15-18 årige	-298	-450	-332	-205
19-23 årige	-51	-863	-2.149	-2.859
24-30 årige	1.974	3.831	5.302	5.872
31-40 årige	-139	-41	911	2.282
41-50 årige	-985	-1.376	-2.553	-3.978
51-60 årige	1.382	2.434	3.668	4.629
61-65 årige	-52	-90	-348	107
66+ årige	735	1.444	2.225	2.855
I alt	2.509	4.810	6.641	8.621

Samlet ses et reguleringsbehov på 2,5 mio. kr. fra 2018 til 2019. I 2022 er der et reguleringsbehov på 8,6 mio. kr.

I budgettet for 2018-2021 blev det besluttet at gennemføre en analyse af kommunens demografimodeller og i den forbindelse undersøge mulighederne for at indbygge en form for efterregulering i demografimodeller på socialområdet.

På baggrund af demografianalysen, er der i forbindelse med budgetaftalen 2019-2022 aftalt følgende justeringer af demografimodellen på socialområdet:

- De beregnede demografibeløb i modellerne skal fortsat indarbejdes automatisk i forbindelse med forvaltningens udarbejdelse af forslag til basisbudget. Beløbene skal dog placeres på en central konto og udmøntes herfra til de respektive fagområder i forbindelse med de politiske drøftelser om budgettet.

4.2 Tilbud til voksne med særlige behov

- I stedet for de nuværende 9 aldersgrupper opereres der fremover med 3 aldersgrupper: 0-18 årige, 19-65 årige og 66+ årige.
- Der foretages fremover en efterregulering på området. Efterreguleringen foretages ud fra udviklingen på landsplan, og der reguleres med 50 % af forskellen til landsplan. Efterreguleringen foretages første gang medio 2019 med udgangspunkt i udviklingen fra regnskab 2017 til regnskab 2018.
- Efterreguleringsmodellen på området evalueres efter to efterreguleringsperioder – det vil sige som led i budgetlægningen for 2021-2024

4. Nøgletal, takster m.m.

4.1 Nøgletal

Tabellerne er baseret på regnskabstal 2016 fra 6-by nøgletal 2017. 6-by nøgletal udarbejdes hvert andet år og vil således blive opdateret med regnskabstal fra 2018 i forbindelse med udgivelse af 6-by nøgletal i 2019.

Nedenstående tabel sammenligner nettodrifudsudgifterne til det specialiserede område pr. borger i 6-by kommunerne i aldersgruppen 18-66 år. Som det fremgår af tabellen ligger udgifterne til udsatte borgere i Randers Kommune i midterfeltet, mens udgifter inden for handicap og psykiatri placerer sig i toppen.

Nettodriftsudgifter til det specialiserede socialområde (udsatte borgere) pr. 18-årige og derover - regnskab 2016

kr. pr. 18-årige og derover	Aarhus	Odense	Aalborg	Esbjerg	Randers	København
Udsatte borgere						
Boligrådgivere	0	0	0	0	0	24
Socialpædagogisk bistand (bor i eget hjem)	2	44	0	49	49	18
Socialpædagogisk bistand (bofællesskaber/botilbud)	4	0	0	151	123	11
Støtte- og kontaktpersonordning	55	0	58	9	6	28
Ambulant- og dagbehandlingstilbud til stofmisbrugere	143	151	112	205	141	333
Døgnbehandlingstilbud til stofmis-	5	10	51	47	13	50
Beskyttet beskæftigelse	0	1	0	0	2	0
Aktivitets- og samværstilbud	11	0	0	0	7	0
Midlertidigt botilbud	14	58	0	70	40	14
Længerevarende botilbud	1	0	0	16	48	108
Kvindekrisecentre	32	55	25	37	37	152
Herberger	310	132	266	291	238	367
Dagbehandlingstilbud – alkohol-	67	18	33	42	58	81
Døgnbehandlingstilbud - alkohol-	3	1	32	9	0	16
Dagtilbud §§ 103-104 – ikke visit-	0	0	135	71	0	26
Samlede udgifter til udsatte	647	470	712	997	762	1.228

Kilde: 6-by nøgletal 2017 – tabel 83

Nettodriftsudgifter til det specialiserede socialområde (Handicap og Sind) pr. 18-66 årige - regnskab 2016

Kilde: 6-by nøgletal 2017 – tabel 84

kr. pr. 18-66 årige	Aarhus	Odense	Aalborg	Esbjerg	Randers	København
Borgere med handicap						
Hjemmehjælp	86	0	0	0	0	393
BPA	658	381	469	224	327	210

4.2 Tilbud til voksne med særlige behov

Ledsageordning	58	60	47	73	34	18
Socialpædagogisk bistand (bor i eget hjem)	149	189	352	322	432	33
Socialpædagogisk bistand (bofællesskab/botilbud)	1.490	1.127	1.955	1.312	1.804	0
Beskyttet beskæftigelse	412	98	139	189	270	85
Aktivitets- og samværstilbud	150	436	422	567	646	323
Midlertidigt botilbud	392	389	904	813	505	425
Længerevarende botilbud	701	715	357	1.056	827	1.519
Samlede udgifter til borgere med handicap	4.096	3.395	4.645	4.556	4.845	3.006
Borgere med sindslidelse						
Hjemmehjælp	53	0	0	0	0	103
Socialpædagogisk bistand (bor i eget hjem)	358	248	177	136	294	53
Socialpædagogisk bistand (bofællesskab/botilbud)	260	120	522	132	305	0
Beskyttet beskæftigelse	20	52	22	58	37	15
Aktivitets- og samværstilbud	174	155	26	2	11	1
Midlertidigt botilbud	371	221	227	384	455	285
Længerevarende botilbud	109	293	151	180	81	754
Dagtilbud - ikke visiterede	0	20	0	0	190	142
Samlede udgifter til borgere med sindslidelse	1.345	1.109	1.125	892	1.373	1.353

Nedenstående tabeller viser de gennemsnitlige udgifter pr. plads, fordelt på de forskellige indsats- og tilbudskategorier. Gennemsnitsprisen pr. plads er generelt relativt lav i Randers Kommune, sammenlignet med niveauet i øvrige 6-byer. Bostøtte og botilbud inden for handicap og psykiatriområdet, som vi enten selv driver eller køber af andre offentlige eller private leverandører, drives billigt. Det samme gør sig gældende i forhold til udgifterne til alkohol- og stofmisbrugsbehandling, som også er godt og effektivt drevet. Det eneste område, hvor vi ikke er billigst på enhedsprisen er i denne sammenligning på kvindekrisecentre og på midlertidige botilbud til udsatte borgere, hvor prisen ligger i hhv. midten og toppen blandt kommunerne.

Enhedspris på det specialiserede område (udsatte borgere) pr. 18-årige og derover - regnskab 2016

1.000 kr.	Aarhus	Odense	Aalborg	Esbjerg	Randers	København
Udsatte borgere						
Boligrådgivere	0	0	0	0	0	31
Socialpædagogisk bistand (bor i eget hjem)	206	58	0	54	47	115
Socialpædagogisk bistand (bofællesskaber/botilbud)	508	0	0	523	383	93
Støtte- og kontaktpersonordning	365	0	0	0	0	23
Ambulant- og dagbehandlingstilbud til stofmisbrugere	34	44	102	52	59	108
Døgnbehandlingstilbud til stofmis-	380	501	629	545	522	902
Beskyttet beskæftigelse	0	60	0	0	61	0
Aktivitets- og samværstilbud	42	0	0	37	35	0
Midlertidigt botilbud	380	416	0	479	571	118
Længerevarende botilbud	363	448	0	551	414	519
Kvindekrisecentre	533	633	615	748	684	336
Herberger	474	414	485	403	364	340
Dagbehandlingstilbud - alkohol-	41	46	134	29	29	38
Døgnbehandlingstilbud - alkohol-	1.391	679	453	509	0	621
Dagtilbud – ikke visiterede	0	0	0	131	0	0

Kilde: 6-by nøgletal 2017 – tabel 89

4.2 Tilbud til voksne med særlige behov

Enhedspris på det specialiserede område (Handicap og Sind) pr. 18-66 årige - regnskab 2016

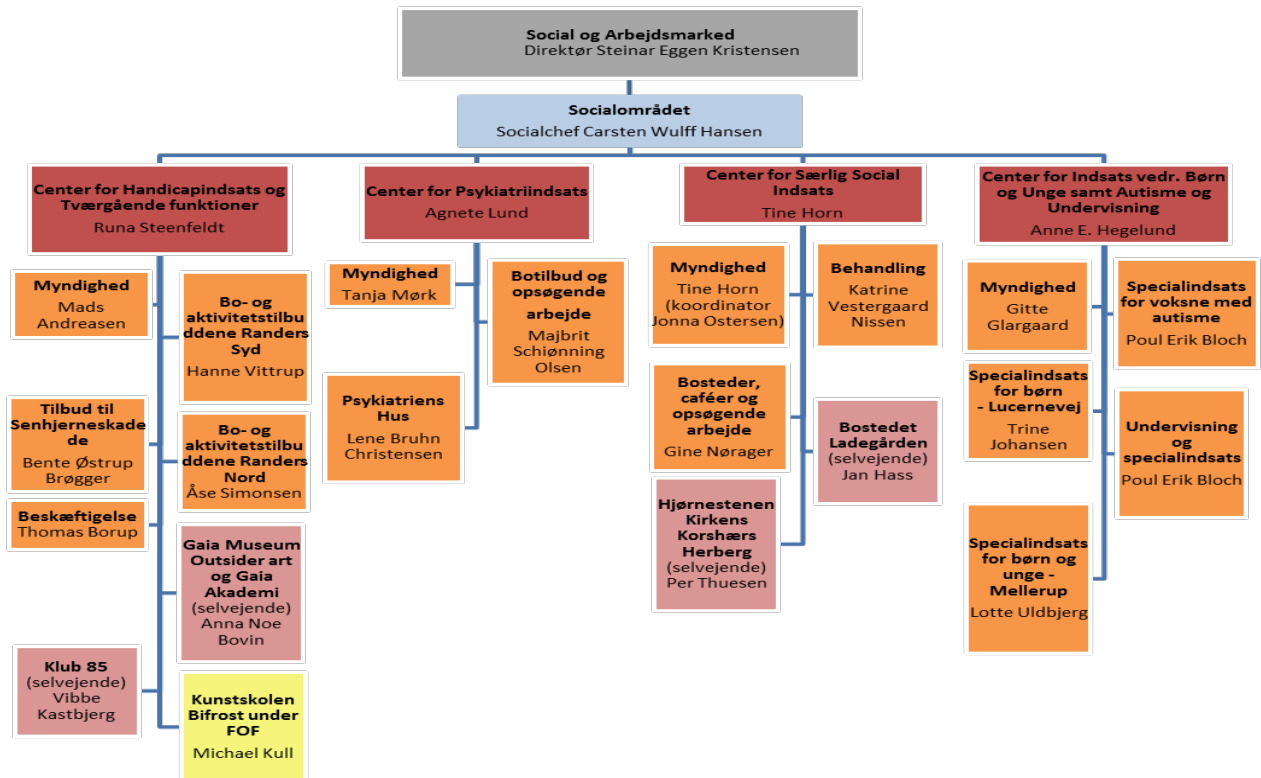
1.000 kr.	Aarhus	Odense	Aalborg	Esbjerg	Randers	København
Borgere med handicap						
Hjemmehjælp	72	0	14	0	0	77
BPA	896	764	1.186	695	570	1.325
Ledsageordning	20	19	21	23	13	20
Socialpædagogisk bistand (bor i eget hjem)	45	64	68	93	69	36
Socialpædagogisk bistand (bofællesskaber/botilbud)	515	447	805	496	440	0
Beskyttet beskæftigelse	172	53	140	67	124	141
Aktivitets- og samværstilbud	79	127	160	114	155	209
Midlertidigt botilbud	828	556	615	636	549	458
Længerevarende botilbud	1.099	894	809	807	843	785
Borgere med sindslidelse						
Hjemmehjælp	44	0	0	0	0	36
Socialpædagogisk bistand (bor i eget hjem)	48	80	57	66	43	37
Socialpædagogisk bistand (bofællesskaber/botilbud)	231	351	496	255	249	0
Beskyttet beskæftigelse	339	104	104	84	88	86
Aktivitets- og samværstilbud	181	80	77	166	94	66
Midlertidigt botilbud	866	617	533	610	776	306
Længerevarende botilbud	915	551	303	955	866	492

Kilde: 6-by nøgletal 2017 – tabel 90

Kombinationen af relativt høje udgifter pr. borger i Randers Kommune trods lave enhedspriser skal ses i sammenhæng med at der er relativt mange borgere i Randers Kommune med handicap. Tilsvarende er der lidt flere borgere med psykiatri og misbrugsområdet sammenlignet med de øvrige 6 byer, og der er derfor relativt flere borgere i Randers Kommune, der har brug for indsats og ydelser på det specialiserede område end i de øvrige kommuner.

4.2 Tilbud til voksne med særlige behov

4.2 Oversigt over aftaleenheder



Socialområdet består af følgende aftaleenheder:

- Center for Handicapindsats og Tværgående funktioner
- Center for Psykiatriindsats
- Center for Særlig Social indsats
- Center for Børn og Unge samt Autisme og Undervisning

Herudover er der tegnet en driftsoverenskomst med følgende selvejende institutioner:

- Gaia (Center for Handicapindsats og Tværgående funktioner)
- Ladegården (Center for særlig social indsats)
- Hjørnestenen (Center for særlig social indsats)

Myndighed og udfører er samlet under én centerledelse for hvert center. Det enkelte center varetager samarbejdet med samarbejdspartnere og andre kommuner, herunder køb og salg af pladser.