

Uvildig advokatundersøgelse af

Nordic Waste-forløbet

for Randers Byråd



Tillæg

Elmann
ADVOKATFIRMA

Den 19. juni 2026

TILLÆG TIL UVILDIG ADVOKATUNDERSØGELSE AF NORDIC WASTE-FORLØBET I RANDERS KOM- MUNE

1.	Indledning og baggrund.....	3
2.	Kommissorium	4
3.	Tilrettelæggelse og gennemførelse.....	5
3.1	Arbejdsproces	5
3.2	Aktindsigt	5
3.3	Høring 1	7
3.4	Oplysninger fra konkursboerne efter Nordic Waste A/S og DSH Recycling A/S	8
3.5	Interviews.....	8
3.6	Høring 2	8
4.	Det faktiske grundlag	9
4.1	Virksomhedens miljøgodkendelser	9
4.2	Oplysninger om anvisninger til Nordic Waste	13
4.3	Oplysninger om materiale bortskaffet fra Nordic Waste.....	48
4.4	Oplysninger tilvejebragt ved interview under "hovedundersøgelsen"	54
4.5	Oplysninger tilvejebragt ved interviews under tillægsundersøgelsen	55
4.6	Oplysninger fra kuratellet.....	72
5.	Det juridiske grundlag	73
5.1	Bevisvurderinger.....	73
5.2	Deponi af forurenede materiale, herunder olieholdig jord	76
6.	Vurdering.....	79
6.1	Sammenfattende vurdering	79
6.2	Baggrund.....	80
6.3	Uddybende vurdering	81
7.	Anbefaling.....	85

1. Indledning og baggrund

Under udarbejdelsen af den uvildige advokatundersøgelse af Nordic Waste-forløbet i Randers Kommune fik den undersøgende advokat og dennes team henvendelser med mistanke om kritisable forhold.

En af henvendelserne var fra en centralt placeret kilde i affaldsbranchen. Mod et løfte om anonymitet gav kilden konkrete oplysninger, der indikerede, at Nordic Waste A/S modtog "stærkt" forurenede materialer i sit ressourcecenter i et større omfang end der var kapacitet til at behandle.

Samtidig blev det i undersøgelsen oplyst, at der kun i begrænset omfang i efteråret 2023 blev kørt jord væk fra virksomheden.

Det rejste den mistanke, at ressourcecentret var blevet brugt som en indgang til at placere materiale i jordtippen, der var mere forurenede end tilladt.

Den undersøgende advokat vurderede kildens og oplysningernes troværdighed og fandt, at henvendelsen ikke kunne afvises som grundløs.

Den undersøgende advokat indstillede derfor til Randers Byråd, at der blev iværksat en supplerende undersøgelse, der skulle afdække, om der er blevet tilført jord til jordtippen i strid med godkendelsen, med henblik på eventuel lovliggørelse.

Undersøgelsen skulle blandt andet inddrage fakta fra afsenderkommuner i form af aktindsigt i anvisninger af forurenede jord til Nordic Waste A/S, f.eks. gennem Jordweb-systemet.

Formålet med denne metode var at skabe klarhed over, hvor store mængder jord med et forureningsniveau over det tilladte forurenede, der blev tilført Nordic Wastes ressourcecenter. Det skulle kvalificere vurderingen af, om ressourcecentret havde den fornødne kapacitet til at håndtere de modtagne jordmængder, eller sandsynliggøre, om centret blev anvendt til at modtage mere jord, end det faktisk kunne behandle, hvorved forurenede jord reelt kunne være blevet tilført jordtippen. I så fald ville der opstå behov for at tage stilling til eventuel lovliggørelse.

Randers Byråd vedtog indstillingen.

Nærværende rapport udgør således den supplerende undersøgelse og er et tillæg til den uvildige advokatundersøgelse af Nordic Waste-forløbet for Randers Kommune. Tillægget følger således de samme principper og herom henvises navnlig til afsnit 4 i rapport af 1. september 2025.

Undersøgelsen er udarbejdet for Randers Kommune.

Undersøgelsen og dens vurderinger og konklusioner er udarbejdet på advokat Henrik Græsdaals ære og samvittighed **uden** indblanding fra Randers Kommune eller andre aktører.

Det understreges, at undersøgelsen **ikke** er udtryk for en endelig afgørelse eller en dom.

2. Kommissorium

Den 12. juni 2025 indstillede den undersøgende advokat til Randers Kommune, at der blev iværksat en supplerende undersøgelse. Om baggrunden herfor fremgik af sagsfremstillingen, at:

“Elmann har i forbindelse med gennemførslen af Nordic Waste undersøgelsen modtaget en henvendelse fra en centralt placeret kilde i affaldsbranchen. Kilden har, mod et løfte om anonymitet, givet konkrete oplysninger, der underbygger, at Nordic Waste modtog ”stærkt” forurenede materiale i ressourcecentret i et større omfang end der var kapacitet til at behandle. Samtidig er det i undersøgelsen blevet oplyst, at der kun i begrænset omfang i efteråret 2023 blev kørt jord væk fra virksomheden. Det rejser den mistanke, at ressourcecentret er blevet brugt som en indgang til at placere materiale i jordtippen, der er mere forurenede end kategorien lettere forurenede jord.

Elmann har vurderet den nævnte kildes og oplysningernes troværdighed og har vurderet, at disse ikke kan afvises som grundløse.

Det er således Elmanns indstilling, at Randers Kommunes byråd vedtager iværksættelse af en supplerende undersøgelse, der skal afdække om der er tilført jord til jordtippen i strid med godkendelsen med henblik på eventuel lovliggørelse.

Denne undersøgelse skal inddrage fakta fra afsenderkommuner i form af aktindsigt i anvisninger af forurenede jord til Nordic Waste, f.eks. gennem Jordweb-systemet.

Formålet med undersøgelsen er at skabe et overblik over, hvor meget jord, der er mere forurenede end lettere forurenede jord, der er tilgået Nordic Wastes ressourcecenter. Det skal ske for at kvalificere, om ressourcecentret har været brugt til at modtage mere jord end det faktisk kunne forarbejde, hvorved forurenede jord reelt er blevet fyldt i jordtippen. (...)”

Indstillingen blev godkendt den 24. juni 2025.

Den 28. oktober 2025 godkendte Randers Byråd en udvidelse af kommissoriet, så den undersøgende advokat fik mulighed for at afholde et interview som led i tillægsundersøgelsen samt for at gennemgå data, herunder foranalyser af jord til kartering, for at kvalificere forureningsgraden.

Den 15. december 2025 godkendte Randers Byråd, at den undersøgende advokat kunne indhente materiale fra konkursboerne efter Nordic Waste A/S og DSH Recycling A/S samt gennemføre nødvendige interviews.

3. Tilrettelæggelse og gennemførelse

3.1 Arbejdsproces

Denne undersøgelse er en tillægsundersøgelse til "Uvildig advokatundersøgelse af Nordic Waste-forløbet i Randers Kommune", der blev offentliggjort den 1. september 2025. Den forudgående undersøgelse danner baggrund for nærværende tillægsundersøgelse.

Denne tillægsundersøgelse er dog suppleret med materiale, som er tilvejebragt gennem aktindsigt i en række kommuner og andre relevante myndigheder. Dertil kommer materiale og oplysninger modtaget fra konkursboerne efter Nordic Waste A/S og DSH Recycling A/S, som den undersøgende advokat har fået indsigt i, samt oplysninger tilvejebragt ved interviews.

Den undersøgende advokat og dennes miljøfaglige underleverandør har gennemgået det indhentede materiale og de indhentede oplysninger med henblik på at vurdere, om der er tilført jord til jordtippen i strid med miljøgodkendelsen, og om der er forhold, som bør lovliggøres.

3.2 Aktindsigt

Til brug for undersøgelsen identificerede den undersøgende advokat og dennes team en række myndigheder, hvor det blev vurderet relevant at søge aktindsigt i oplysninger af betydning for undersøgelsens formål.

Aktindsigt blev valgt som metode, fordi den giver mulighed for at kontrollere og kvalitetssikre oplysninger. Samtidig har den undersøgende advokat ikke adgang til at pålægge private at udlevere oplysninger. Indhentelse af oplysninger gennem aktindsigt udgjorde således et væsentligt supplement til de oplysninger, der blev tilvejebragt under hovedundersøgelsen samt gennem interviews og øvrige henvendelser, og bidrog til at sikre et fyldestgørende faktisk grundlag for undersøgelsen.

Udvælgelsen af myndighederne skete på baggrund af følgende kriterier:

- Konkrete oplysninger fremsat i henvendelser til den undersøgende advokat og under interviews.
- En kommunes geografiske størrelse.
- En kommunes geografiske placering.
- Offentligt kendte oplysninger om forurenede materiale.

Det skal bemærkes, at der kan findes relevant materiale hos andre myndigheder eller andre, som således ikke er inddraget i undersøgelsen. Undersøgelsens formål er ikke

at dokumentere samtlige jordtilførsler mv., men at belyse og kvalificere mistanken i henvendelser til den undersøgende advokat og dennes team med henblik på at vurdere, om der foreligger forhold, som eksempelvis bør lovliggøres. Aktindsigtsanmodninger har derfor været begrænset til følgende udvalgte myndigheder:

- Københavns Kommune
- Aalborg Kommune
- Aarhus Kommune
- Herning Kommune
- Frederikshavn Kommune
- Lemvig Kommune
- Køge Kommune
- Randers Affaldsterminal
- Miljøstyrelsen

Aktindsigtsanmodningerne til de enkelte myndigheder blev udformet efter, hvilke oplysninger der blev vurderet relevante for den pågældende myndighed. Aktindsigtsanmodningerne vedrørte samlet følgende oplysninger:

- Anviste mængder forurenede jord
- Anviste mængder jord til kartering
- Anvist jord fra bestemte anmeldere eller konkrete projekter
- Anvist jord indeholdende PFAS-stoffer
- Anvist jord indeholdende pesticider
- Deponering/bortkørsel af materiale herunder restprodukter fra rensning
- Tilladelser til eksport af restprodukter fra rensning
- Analyseresultater

Perioden var afgrænset til den 31. august 2018 til den 26. februar 2024.

Alle myndigheder har besvaret aktindsigtsanmodningerne og efterfølgende supplerende spørgsmål. Uddrag af besvarelserne gengives under det faktiske grundlag i rapportens punkt 4.

3.3 Høring 1

På baggrund af oplysninger tilvejebragt ved aktindsigt og oplysninger fra "hovedundersøgelsen" udarbejdede den undersøgende advokat et udkast til nærværende rapport, der medio november 2025 blev sendt i høring hos relevante fysiske og juridiske personer samt myndigheder.

I nogle tilfælde skete høring, fordi der er tale om vurderinger, der efter den undersøgende advokats opfattelse kan være til ugunst for den berørte. I andre tilfælde er høringen alene sket ud fra et forsigtighedsprincip.

Høringen skete med henblik på at kvalitetssikre sagens oplysninger og det faktiske grundlag.

Følgende blev hørt over relevante dele af faktum, det juridiske grundlag og vurderinger:

- Randers Kommune
- Virksomhederne Nordic Waste A/S og DSH Recycling A/S i form af tidligere ledelsesrepræsentanter
- Region Midtjylland

Fristen for høringssvar var den 10. december 2025.

Virksomhedernes høringssvar indeholdt udsagn om:

- At en del af den modtagne jord kunne indgå i reetableringen af den tidligere lergrav uden nogen forudgående behandling.
- At forureningsgraden var fastlagt på forhånd i en del af den modtagne jord.
- At jord fra Redmolen blev behandlet i overensstemmelse med gældende retningslinjer for jordhåndtering.
- At jord fra Redmolen blev vasket med det resultat, at sand og sten efter prøvetagning kunne sælges til genanvendelse.
- At den del af jorden fra Redmolen, som ikke var vasket på tidspunktet for jordskredet, blev opbevaret separat.
- At jorden fra Redmolen var "forrenset" ved modtagelsen, og at forureningskoncentrationen i jorden derfor var væsentligt lavere end de koncentrationer, der omtales i § 8-tilladelsen og i Barslund A/S' rapport fra 2017.
- At samtlige modtagne jordlæs er vejjet, fotograferet og registreret ved modtagelsen, ligesom der er udtaget jordprøver og foretaget jordanalyser af den modtagne karteringsjord.

Høringssvarene medførte, at den undersøgende advokat valgte at udvide indhentning af faktiske oplysninger, navnlig ved at indhente materiale hos konkursboerne efter Nordic Waste A/S og DSH Recycling A/S samt ved at afholde flere interviews.

Høringssvarene har således indgået i udarbejdelsen og tilpasningen af denne endelige rapport.

3.4 Oplysninger fra konkursboerne efter Nordic Waste A/S og DSH Recycling A/S

På baggrund af udsagn i de modtagne høringssvar kontaktede den undersøgende advokat medio december 2025 konkursboerne efter Nordic Waste A/S og DSH Recycling A/S med spørgsmål og anmodning om udlevering af oplysninger og dokumenter. Materiale og oplysninger modtaget fra konkursboerne efter Nordic Waste A/S og DSH Recycling A/S indgår således i det faktiske grundlag for nærværende tillægsundersøgelse, jf. punkt 4 nedenfor.

3.5 Interviews

Under tillægsundersøgelsen modtog den undersøgende advokat en henvendelse fra en person, der ønskede at bidrage med oplysninger til brug for undersøgelsen. Vedkommende havde arbejdet som entreprenør for Nordic Waste før jordskredet. Den undersøgende advokat gennemførte to interviews med vedkommende. Derudover er to medarbejdere og en miljøfaglig rådgiver til Randers Kommune blevet interviewet under tillægsundersøgelsen.

Oplysninger tilvejebragt gennem disse interviews indgår således i det faktiske grundlag for nærværende tillægsundersøgelse, jf. punkt 4 nedenfor.

3.6 Høring 2

Efter fristen for afgivelse af høringssvar den 10. december 2025 (høring 1) indhentede den undersøgende advokat yderligere oplysninger, jf. punkt 3.4 og 3.5.

Herefter udarbejdede den undersøgende advokat et nyt udkast til nærværende rapport, der den 6. maj 2026 blev sendt i høring hos relevante fysiske og juridiske personer samt myndigheder.

I nogle tilfælde skete høring, fordi der er tale om vurderinger, som efter den undersøgende advokats opfattelse kan være til ugunst for den berørte. I andre tilfælde er høringen alene sket ud fra et forsigtighedsprincip.

Høringen skete med henblik på at kvalitetssikre sagens oplysninger og det faktiske grundlag.

Følgende blev hørt over relevante dele af faktum, det juridiske grundlag og vurderinger:

- Randers Kommune
- Virksomhederne Nordic Waste A/S og DSH Recycling A/S i form af tidligere ledelsesrepræsentanter
- Region Midtjylland

Fristen for høringsvar var den 3. juni 2026.

Modtagne høringsvar har indgået i udarbejdelsen og tilpasningen af denne endelige rapport.

4. Det faktiske grundlag

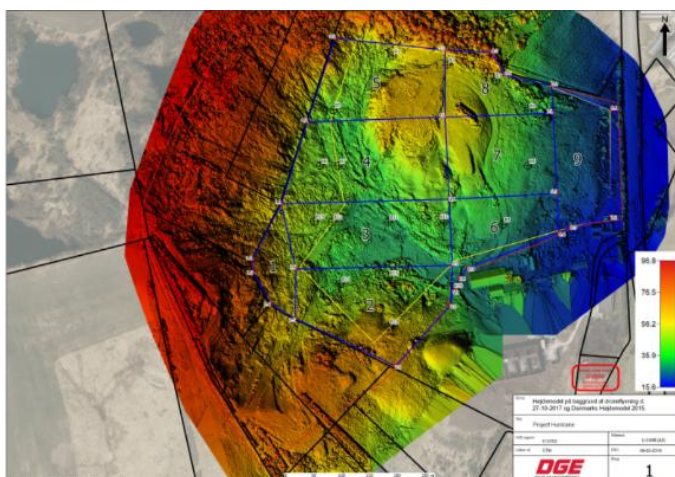
I nærværende afsnit redegøres for det faktiske grundlag for tillægsundersøgelsen og de vurderinger, der foretages heri.

Udover oplysningerne i nærværende afsnit indgår rapporten "*Uvildig advokatundersøgelse af Nordic Waste-forløbet i Randers Kommune*", offentliggjort den 1. september 2025, også som grundlag for tillægsundersøgelsen. Relevante dele af det faktiske grundlag i rapporten af 1. september 2025 gengives kort, herunder afgørelser/tilladelser og oplysninger fra interviews. Størstedelen udgøres imidlertid af nye faktiske oplysninger tilvejebragt i efteråret 2025 gennem aktindsigt hos en række myndigheder, oplysninger fra interviews og oplysninger modtaget fra konkursboerne.

4.1 Virksomhedens miljøgodkendelser

4.1.1 Jordtip

Virksomheden havde en miljøgodkendelse til opfyldning af en tidligere lergrav med op til 7.200.000 m³ ren og lettere forurenede jord. I celle 1 måtte der alene tilføres uforurenede jord.



Figur 1. Jordtip og celleinddeling

Jord, der blev tilført jordtippet, måtte ikke indeholde forurenende stoffer i koncentrationer over følgende grænseværdier:

Stof	Maksimalt indhold i mg/kg TS
Bly	400
Cadmium	5
Kobber	1.000
Krom, total	1.000
Kviksølv	3
Zink	1.000
Arsen	40
Nikkel	120
PAH, total	40
Benz(a)pyren	3
Dibenz(a,h)anthracen	3
C ₅ -C ₃₅ kulbrinter, heraf: C ₅ -C ₁₀ kulbrinter (benzin)	300 25
C ₁₀ -C ₂₅ kulbrinter (gasolie)	200

Figur 2. Oversigt over grænseværdier

4.1.2 Ressourcecenter

Virksomheden havde også løbende forskellige miljøgodkendelser til det såkaldte ressourcecenter, hvor forurenede materialer kunne modtages til behandling, herunder kartering, sortering, rensning og vask.

Miljøgodkendelse af 2. oktober 2018

Virksomheden fik tilladelse til at sortere og opbevare jernbaneskærver fra renovering af den jyske længdebane. Skærverne måtte i henhold til godkendelsen opbevares på fast belægning eller på arealer, hvor der senere skulle opbevares lettere forurenede jord, dvs. i jordtippens celler 2-9.

I ansøgningen var nedenstående figur med de befæstede arealer og den ønskede placering af oplaget markeret:



Figur 3. Oversigtskort over haller, bokse og befæstede arealer 2018 og 2019

Miljøgodkendelsen begrænsede dog ikke opbevaringen til de arealer, som er markeret med blå farve.

Miljøgodkendelse af 5. februar 2019

Virksomheden fik tilladelse til at modtage og behandle en række affaldsfraktioner, herunder jord.

Alle affaldsfraktioner skulle i henhold til miljøgodkendelsens tabel 1 oplagres enten i haller eller i bokse med belægning udendørs. Affaldsfraktioner, der skulle opbevares i haller, var plast, glas, metal, isolering, flyve- og bundaske, gips, RDP, spildevandsslam og diverse restprodukter. Haller og bokse er vist i figur 3.

Kravet om fast belægning gjaldt dog ikke for uforurenet inert affald som f.eks. glas, beton og tegl, så disse måtte forudsættes at kunne opbevares og behandles (f.eks. knuses) også på ubefæstet areal på hele virksomhedens område.

Miljøgodkendelse af 5. februar 2021

Virksomheden fik tilladelse til at modtage og behandle flere affaldsfraktioner og større mængder.

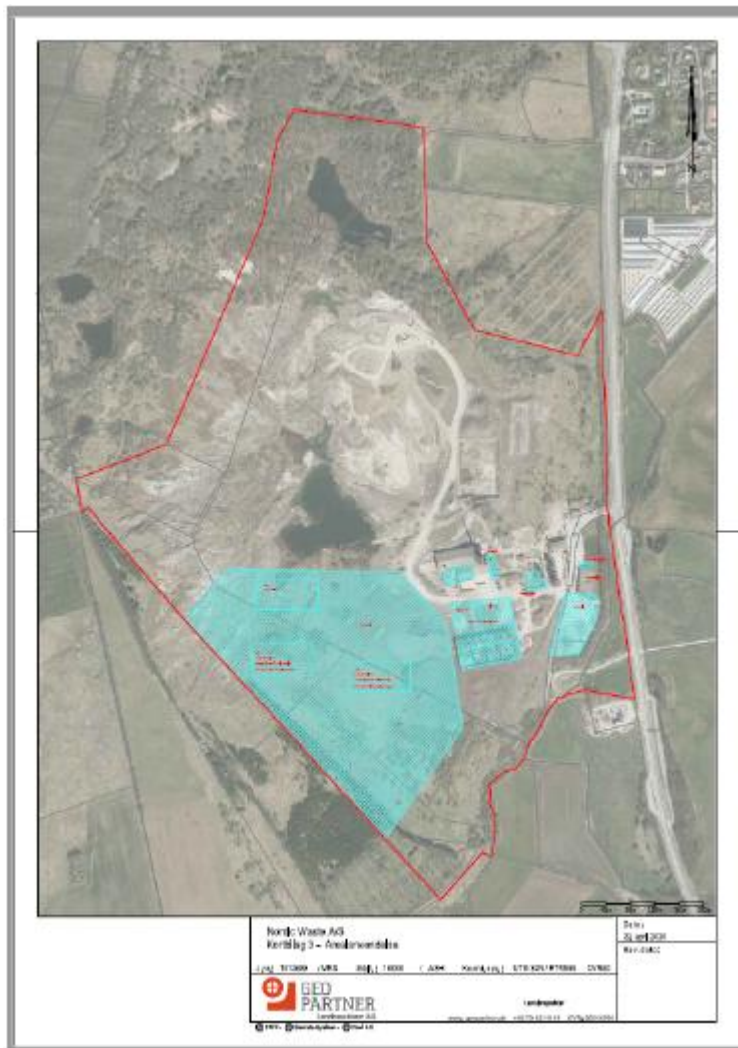
Alle affaldsfraktioner skulle, jf. miljøgodkendelsens tabel 1, oplagres enten under tag eller på fast belægning. Ved fast belægning forstås i henhold til miljøgodkendelsen en belægning, der giver mulighed for opsamling af spild og kontrolleret afledning af nedbør.

Følgende fraktioner skulle opbevares under tag:

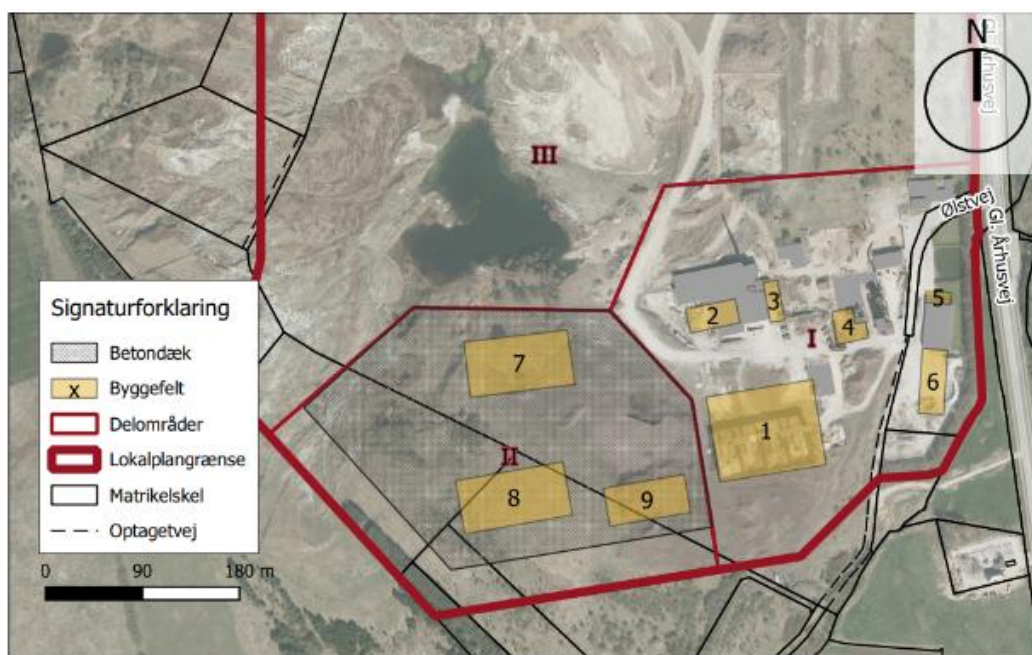
- Affald fra markedspladser
- Blandet bygge- og anlægsaffald
- Blandet affald
- Affald fra nedrivning med PCB
- Batterier
- Elektronikaffald
- Papir
- Pap
- Plast
- Storskrald
- RDF
- Tekstiler

Kravet om fast belægning gælder dog ikke for uforurenet inert affald, som f.eks. glas, beton og tegl, så disse måtte antages at kunne opbevares og behandles (f.eks. ved knusning) også på ubefæstet areal på hele virksomhedens område.

Nedenstående figur viser et oversigtskort over virksomhedens indretning og drift fra miljøgodkendelsen. Oversigtskortet fremgår i mere detaljeret form af lokalplan 705, se figur 5.



Figur 4. Oversigtskort, 2021



Figur 5. Byggefelter og beskrivelser, lokalplan 705

Miljøgodkendelse af 21. maj 2021

Virksomheden fik tilladelse til at modtage og indbygge minkjord i jordtippen.

Miljøgodkendelse af 28. september 2022

Virksomheden fik tilladelse til at modtage og indbygge jord med pileurt i jordtippen. Jorden måtte ikke indeholde fremmedstoffer over Miljøstyrelsens afskæringskriterier.

Miljøgodkendelse af 28. juni 2023

De indretningsmæssige krav var uændrede i forhold til miljøgodkendelsen fra 2021.

4.2 Oplysninger om anvisninger til Nordic Waste

Som beskrevet under punkt 3.2 har den undersøgende advokat søgt aktindsigt hos en række myndigheder med henblik på at belyse, hvilke jordmængder og med hvilket indhold der blev anvist til og modtaget af Nordic Waste.

Uddrag af besvarelserne gengives nedenfor.

4.2.1 Anvisninger fra Frederikshavn Kommune

Frederikshavn Kommune oplyste den 2. juli 2025:

“Frederikshavn Kommune har anvist en enkelt jordflytning på 2 tons forurenede jord fra Hvims Brandskole til Nordic Waste, se vedhæftede materiale.

Jorden var forurenede med PFAS.

Frederikshavn Kommune har ikke anvist jord til DHS Recycling A/S.

Frederikshavn Kommune har ikke anvist jord til andre virksomheder beliggende på Gl. Århusvej 110 eller Ølstvej 6.”

Frederikshavn Kommune fremsendte samtidig anmeldelse af jordflytningen samt analyseresultater.

4.2.2 Anvisninger fra Herning Kommune

Den 4. juli 2025 fremsendte Herning Kommune følgende:

”Herning Kommune har den 2. juli 2025 modtaget din anmodning om aktindsigt i Herning Kommunes anvisninger af forurenede jord, jord til kartering og jord med PFAS til Nordic Waste A/S, CVR-nr. 39560186 i perioden 31. august 2018 til 26. februar 2024.

(...)

På baggrund af anmodningen fremsendes følgende:
Opgørelse over anvist forurenede jord indeholdende PFAS inkl. analyseresultat.

Aktindsigten gives i henhold til §4 i Miljøoplysningsloven”

Herning Kommune fremsendte samtidig nedenstående tabel samt kopi af analyseresultater:

Aktindsigtsanmodning				
Anvisning af forurenede jord, jord til kartering og jord med PFAS til Nordic Waste A/S, CVR-nr. 39560186				
Periode	Samlet mængde (Tons)	Kategori	PFAS	Bemærkninger
31/08/18-31/12/18	0			
01/01/19-31/12/19	0			
01/01/20-31/12/20	0			
01/01/21-31/12/21	0			
01/01/22-31/12/22	0			
01/01/23-31/12/23	2	Forurenede jord	X	Analyseresultat er vedlagt
01/01/24-26/02/24	0			

Figur 6. Anvisninger Herning Kommune

Herning Kommune har således anvist 2 ton forurenede jord indeholdende PFAS til Nordic Waste.

4.2.3 Anvisninger fra Lemvig Kommune

Lemvig Kommune oplyste den 2. juli 2025, at kommunen i perioden den 31. august 2018 til den 26. februar 2024 ikke har anvist jord til virksomheden Nordic Waste A/S.

Den 7. juli 2025 fremsendte den undersøgende advokat nedenstående opfølgende spørgsmål til Lemvig Kommunes svar:

"1) Betyder besvarelsen også, at Lemvig Kommune i perioden heller ikke har anvist til DSH Recycling A/S eller andre selskaber med aktiviteter på Gl. Århusvej 110, 8940 Randers SV og Ølstvej 6, 8940 Randers SV?"

*2) Har Lemvig Kommune anvist **jordlignende materialer** (herunder f.eks. slam, boremudder, sedimenter m.v.) til Nordic Waste A/S, DSH Recycling A/S eller andre med aktiviteter på Gl. Århusvej 110, 8940 Randers SV og Ølstvej 6, 8940 Randers SV?"*

Lemvig Kommune svarede dertil, at:

"Det er korrekt. Lemvig Kommune har ikke anvist noget til Østjylland"

Lemvig Kommune har således ikke foretaget anvisninger til Nordic Waste.

4.2.4 Anvisninger fra Aalborg Kommune

Den 3. juli 2025 traf Aalborg Kommune afgørelse om aktindsigt:

"Afgørelse

Anmodningen om aktindsigt er imødekommet fuldt ud.

Det ønskede materiale er vedlagt i PDF-format. En oversigt af materialet fremgår af den vedlagte Tabel I.

De første 4 sager i tabellen (265825, 244556, 244569, 252826) indeholder det anmodet materiale under anmodningens punkt 1 om anvisninger af forurenede jord, herunder lettere forurenede jord til Nordic Waste.

Til besvarelse af anmodningens punkt 2 om anvisninger af jord til kartering hos Nordic Waste, er sidste sag i tabellen med anmeldelsesnummer 220810 ligeledes vedlagt.

I det vedlagte bilag er punkt 3 i din anmodning ikke behandlet, da Aalborg Kommune ikke har anvist jord og jordlignende materiale med indhold af PFAS-stoffer til Nordic Waste."

Aalborg Kommune fremsendte samtidig kopi af anmeldelser og analyseresultater samt følgende tabel:

Anmeldelsesnummer	Oprindelsessted	Forureningsgrade	Den anviste/modtagne mængde (ton)	Dato	Bemærkning	Bilag
265825	Gasværksvej 28, 9000 Aalborg	Kategori 2 – lettere foruren	4500	24-02-2023		Anmeldelse (265825) Bilag 1 Jordanalyserne findes i bilag 5 fra side 14 til side 50 i 'Bilag 1 (265825)'
244556	Nørredybet 1, 9220 Aalborg Øst	Kategori 2 – lettere foruren	1054	16-05-2022		Anmeldelse (244556) Bilag 2 (jordhåndteringsplan inkl. bilag) Jordanalyserne findes i jordhåndteringsplan fra side 3-5, samt i bilag B og C i 'Bilag 2'
244569	Nørredybet 1, 9220 Aalborg Øst	Kategori 2 – lettere foruren	362	16-05-2022		Anmeldelse (244569) Bilag 2 (jordhåndteringsplan inkl. bilag)
252826	Nørredybet 1, 9220 Aalborg Øst	Uden for kategori jf. Jordflytningsbekendtgørelsen	972	05-09-2022	Foruren med nikkel og tunge kulbrinter	Anmeldelse (252826) Bilag 2 (jordhåndteringsplan inkl. bilag)
220810	Badehusvej 1A, 9000 Aalborg	Jorden er anvist til kartering hos Nordic Waste.	4385	20-09-2021	Kartering betyder, at jord flyttes til et dertil godkendt modtageanlæg uden forudgående jordanalyse. Og jorden skal analyseres på modtageanlægget.	Anmeldelse (220810) Der foreligger ikke jordanalyser for den anmeldte mængde. Jorden er anvist til kartering hos Nordic Waste. Bilag 1 Bilag 3

Figur 7. Anvisninger Aalborg Kommune

Aalborg Kommune har således anvist lettere foruren jord til Nordic Waste samt 5.357 tons jord uden for kategori til behandling, herunder kartering, hos Nordic Waste.

4.2.5 Anvisninger fra Køge Kommune

Den 7. juli 2025 fremsendte Køge Kommune følgende:

"Du anmodede om aktindsigt d. 1. juli 2025 vedr. tre punkter:

- 1) *Anvisninger af foruren jord fra Køge Kommune til Nordic Waste. Til dette punkt har vi følgende: Køge Kommune har anvist to jordflytninger med Jordweb nr. 255738 og 267298. Den første anmeldelse 255738 indeholder lettere foruren jord fra en jordmodtager i Køge Kommune. Den anden anmeldelse 267298 er jord til kartering fra et kloakprojekt på Køge Havn. Jorden fra Køge Havn er relativt nytilført og dokumenteret, som lettere foruren og ren jord ved indbygningen i Køge Havn. Modtageradressen er for begge anmeldelser Gl. Aarhusvej 110, 8940 Randers SV. Køge Kommune har anviset de to anmelder med mængderne 67.680 tons og 2400 tons. Modtageranlægget har ikke lukket sagerne med en Faktisk jordmængde.*
- 2) *Den ene anmeldelse Jordweb nr. 267298 er jord til kartering med modtageradresse Gl. Aarhusvej 110, 8940 Randers.*

3) Den anmeldelse hvor der er vedlagt kemiske analyser vil det fremgå om dokumentationen indeholder analyser for PFAS. Køge Kommune har i de to sager ikke haft mistanke om PFAS-forurening. Køge Kommune har derfor ikke fremsat krav om PFAS analyser.

Køge Kommune har oprettet en sag på jordflytningssag nr. 255738. Vores sag har e-doc nr. 2022-019577. Jordflytningen er blevet forhøjet en del gange og for at fremsende hele jordflytningen vil der være dubletter. Vores e-doc sag og jordflytningerne vil være tilgængelig via disse links:

Vores sag nr. 2022-019577: [\[link\]](#)

Jordweb sag nr. 255738 vil være tilgængelige i disse links:

[\[links\]](#)

Linket vil være tilgængeligt i 3 måneder og kan kun tilgås via jeres virksomhedsID tilknyttet dette CVR nr. 34584915

Med hensyn til jordweb sag nr. 267298 er der ikke nogen vedhæftede analyseresultater, da sagen er en karteringssag. Sagen (267298) er vedhæftede denne mail.

Afgørelse:

Køge Kommune træffer afgørelse om fuld aktindsigt i sager om jordflytninger fra Køge Kommune til Nordic Waste i Randers. Køge Kommunes afgørelse er truffet med hjemmel i Miljøoplysningsloven (lov nr. 980 af 16. august 2017) § 2 stk. 1 med henvisning til Lov om offentlighed i forvaltningen (lov nr. 572 af 19. december 1985)."

4.2.6 Anvisninger fra Københavns Kommune

Den 18. august 2025 fremsendte Københavns Kommune følgende:

"Københavns Kommune, Teknik- og Miljøforvaltningen har behandlet din anmodning på grundlag af miljøoplysningsloven, jf. lovbekendtgørelse nr. 980 af 16. august 2017.

Forvaltningen imødekommer din aktindsigtsanmodning fuldt ud og sender i overensstemmelse hermed det materiale, der er omfattet af aktindsigtsanmodningen.

Teknik- og Miljøforvaltningen har trukket en liste over de registrerede anmeldelser af jordflytninger fra Københavns Kommune til Nordic Waste A/S. Nedenfor ses de anmeldelser, som opfylder et eller flere af kriterierne:

- *Jordkategorien er angivet til enten "Anden klassifikation", "Forurennet jord" eller "Ved ikke – analyseres på modtageanlægget*
- *Det er angivet på anmeldelsen, at jorden indeholder PFAS-stoffer*
- *Anmelder er Sten og Grus Prøvestenen A/S*

Anmelder Navn	Lokalitet adresse	Modtage-anlæg Navn	Jordkategor	An-meldt dato	Luk- ket dato	Forventet Mængde (ton)	Faktisk mængde (ton)
Norrecco B-vej	B-Vej 8	Nordic Waste A/S	Ved ikke - jorden analyseres på modtageanlægget.	09-11-2020	07-01-2022	72000	71325
Nordic Waste A/S	H-Vej 1	Nordic Waste A/S	Forurennet jord	07-06-2023		4	

[Figur 8. Anvisninger Københavns Kommune]

Forvaltningen har vedhæftet anmeldelserne i excel-format, som ønsket. Som det fremgår, har forvaltningen alene to anmeldelser, der opfylder et eller flere af de nævnte kriterier i din anmodning. Forvaltningen har ingen registrerede anmeldelser, hvor modtageanlægget eller modtageanlæggets adresse er angivet som DSH Recycling A/S, Gl. Århusvej 110 eller Ølstvej 6. Nordic Waste A/S er registreret på adressen "Gl. Aarhusvej 110" i JordWeb. Ved søgning på den angivne adresse, findes kun de anmeldelser, hvor Nordic Waste A/S er modtageanlæg.

Teknik- og Miljøforvaltningen skal oplyse, at forvaltningen har kun oplysninger om den, af modtageanlægget angivne, samlede kørte mængde (Faktisk mængde) på den ene anmeldelse, der har en lukkedato. Den anden anmeldelse er endnu ikke blevet lukket af jordmodtager. Forvaltningen har ikke oplysninger om de årlige kørte mængder.

Teknik- og Miljøforvaltningen har ikke anvisninger af slam, boremudder eller sedimenter fra Københavns Kommune til Nordic Waste A/S. Det er muligt, at nogle af disse jordlignende fraktioner er kørt som jord på anmeldelser af jordflytning til Nordic Waste, men forvaltningen har ikke specifikke data herom.

Forvaltningen kan oplyse, at anmeldelsen fra B-Vej 8, som er anmeldt til kartering hos Nordic Waste, oprindeligt blev anmeldt af Sten & Grus Prøvestenen A/S. Da Norrecco A/S har overtaget virksomheden, er anmelder nu angivet til Norrecco B-Vej. Jorden på den anmeldelse er oprindeligt fra Redmolen i Københavns Nordhavn. Det skal nævnes, at Teknik- og Miljøforvaltningen var i dialog med Randers Kommune om anmeldelsen for at sikre sig, at jorden kunne anvises til Nordic Waste. Modtageanlægget har ikke vedhæftet analyser af jorden ved lukning af anmeldelsen, hvorfor forvaltningen i denne forbindelse ikke kan vedhæfte en kopi heraf.

Endvidere kan forvaltningen oplyse, at anmeldelsen af 4 tons "forurennet jord" fra H-Vej 1 vedrører jord med indhold af PFAS til pilotforsøg med jordrensning i vaskeanlæg hos Nordic Waste. Der forefindes ej heller oplysninger om analyser vedrørende denne anmeldelse, hvorfor forvaltningen i denne forbindelse ikke kan vedhæfte en kopi heraf. Teknik- og Miljøforvaltningen kan oplyse, at fsva. Københavns Kommune selv, har

kommunen ikke afleveret rent, let forurenede eller forurenede jord hos virksomheden Nordic Waste. Forvaltningen kan i den sammenhæng oplyse, at ren jord fra kommunens egne projekter tilføres mellemdepoter i Nordhavn eller på Kløverparken, mens forurenede jord tilføres et mellem-depot for forurenede jord i Nordhavn. Begge lokaliteter ligger i Københavns Kommune."

Sammen med afgørelsen sendte Københavns Kommune excel-ark indeholdende samme oplysninger.

Den 20. august 2025 fremsendte den undersøgende advokat opfølgende anmodning til Københavns Kommune:

"I forlængelse af Københavns Kommunes besvarelse har jeg nedenstående supplerende anmodninger:

- 1. I aktindsigtsbesvarelsen fremgår det, at Teknik- og Miljøforvaltningen var i dialog med Randers Kommune om anmeldelsen fra B-vej 8 til kartering hos Nordic Waste, for at sikre sig, at jorden kunne anvendes til Nordic Waste. Der anmodes om aktindsigt i denne dialog, herunder eventuelle telefonnotater og skriftlig korrespondance. Der anmodes desuden om aktindsigt i eventuelle rapporter og analyser vedr. anmeldelsen.*
- 2. Der anmodes om aktindsigt i oplysninger om jord- og grundvandsforureninger på Redmolen i Københavns Nordhavn."*

Den 26. august 2025 svarede Københavns Kommune:

"Vi har brug for en afgrænsning fsva. punkt 2 af jeres anmodning, idet forvaltningen har utrolig store mængder materiale.

Vores ansvarlige afdeling oplyser mig, at følgende er muligt:

- Miljøundersøgelser fra oprensningsprojektet – dvs kendskab til forureningen før oprensning*
- Forklassificering af arealet før udgravning*
- Status på restforureningen efter oprensning"*

Den 2. september svarede den undersøgende advokat:

"Vi er interesseret i at modtage:

- Miljøundersøgelser fra oprensningsprojektet – dvs. kendskab til forureningen før oprensning*
- Forklassificering af arealet før udgravning"*

Den 25. september sendte Københavns Kommune afgørelse om aktindsigt med følgende indhold:

"Du har den 20. august 2025 anmodet Københavns Kommune, Teknik- og Miljøforvaltningen om aktindsigt i følgende:

"... I forlængelse af Københavns Kommunes besvarelse har jeg nedenstående supplerende anmodninger:

1. I aktindsigtsbesvarelsen fremgår det, at Teknik- og Miljøforvaltningen var i dialog med Randers Kommune om anmeldelsen fra B-vej 8 til kartering hos Nordic Waste, for at sikre sig, at jorden kunne anvises til Nordic Waste. Der anmodes om aktindsigt i denne dialog, herunder eventuelle telefonnotater og skriftlig korrespondance. Der anmodes desuden om aktindsigt i eventuelle rapporter og analyser vedr. anmeldelsen.

2. Der anmodes om aktindsigt i oplysninger om jord- og grundvandsforureninger på Redmolen i Københavns Nordhavn".

I mail af 26. august 2025 bad Teknik- og Miljøforvaltningen dig præcisere din anmodning.

I mail af 2. september 2025 afgrænsede du din anmodning til følgende:

"...

- Miljøundersøgelser fra oprensningsprojektet – dvs. kendskab til forureningen før oprensning*
- Forklassificering af arealet før udgravning"*

Københavns Kommune, Teknik- og Miljøforvaltningen har behandlet din anmodning på grundlag af miljøoplysningsloven, jf. lovbekendtgørelse nr. 980 af 16. august 2017.

Afgørelse

Ad. 1.

Du meddeles fuld aktindsigt i de mails, som Teknik- og Miljøforvaltningen havde med Randers kommune omkring jordanmeldelsen af jord til Nordic Waste. På baggrund af kommunikationen, anviste Teknik- og Miljøforvaltningen jorden til Nordic Waste.

Kopi af mailkorrespondancen er vedlagt.

Ad. 2

Du meddeles fuld aktindsigt i miljøundersøgelser fra ansøgningen til §8 tilladelsen, samt den forklaring, som efterfølgende blev udført.

Endvidere er jordhåndteringsplan vedlagt som bilag 3.

(...)

Bilag

- 1. Korrespondance med Randers Kommune om jord opgravet fra redmolen til Nordic Waste.*
- 2. §8 ansøgning til oprensning af Redmolen*
- 3. Jordhåndsplan/forklassificering fra Redmolen."*

De modtagne bilag gennemgås selvstændigt nedenfor.

Korrespondance mellem Københavns Kommune og Randers Kommune vedr. jord opgravet fra Redmolen.

Bilag 1 til Københavns Kommunes afgørelse om aktindsigt af 25. september 2025 indeholder en korrespondance mellem Københavns Kommune og Randers Kommune vedr. jord opgravet fra Redmolen.

Den 11. november 2020 om formiddagen kontaktede Københavns Kommune pr. e-mail Randers Kommune. E-mailen med emnefeltet "Flytning af 55.000 tons jord fra København til Nordic Waste A75 – et par spørgsmål" havde følgende ordlyd:

"Kære Randers kommune

Jeg har en anmeldelse af en jordflytning til Nordic Waste A/S.

Som jeg umiddelbart læser deres miljøgodkendelse modtager de ikke store mængder jord til rens – er det korrekt forstået?

Anmeldelsen drejer sig om 55.000 tons jord fra Redmolen i København. Redmolen er beliggende i Nordhavn og er i dag i gang med at blive byudviklet med boligbyggeri.

I den forbindelse blev der lavet en stor oprensning/udgravning af olieforurenede jord i 2017/18. På Redmolen lå tidligere BP benzin- og olielager. Dvs arealet var tidligere fyldt med store tankbeholdere. Jorden var derfor meget kraftigt forurenede. En del af jorden har siden ligget hos Sten og Grus, et behandlingsanlæg i København, til rensning. Men processen for at få jorden rensede tilstrækkeligt ned, før den kan deponeres, trækker ud. De ønsker derfor at jorden sejles til Nordic Waste A/S til behandling.

Jeg vil gerne være sikker på, at det ligger inden for anlæggets miljøgodkendelse før jeg anviser jorden. Det synes jeg nemlig ikke umiddelbart at det gør.

Jeg vil derfor gerne kontaktes af en medarbejder omkring dette anlæg."

Randers Kommune kvitterede for modtagelsen kort efter.

Senere den 11. november 2020 skrev Københavns Kommune endnu en e-mail til Randers Kommune. E-mailen med emnefeltet "Jord fra Redmolen til Nordic Waste" havde følgende ordlyd:

"Hej [medarbejder]

Jorden der er anmeldt til Nordic Waste er fra den oprensning/opgravning der blev lavet af Redmolen i København i 2017/18. Redmolen har tidligere huset BPs tanklager og der lå derfor en række store tanke.

Sten og grus modtog den jord, der ved forklassificeringen indeholdt op til 1000 mg/kg TS. De har rensset på den, men kan ikke få jorden ned til afskæringskriterierne. Hvid jorden kommer derved kan den deponeres direkte hos KMC i København. Men så vidt jeg er orienteret, er det vanskeligt for dem at få jorden rensset til det niveau samt at få den mere homogen i forureningsniveau. Men jeg har ikke set analyseresultater fra jorden.

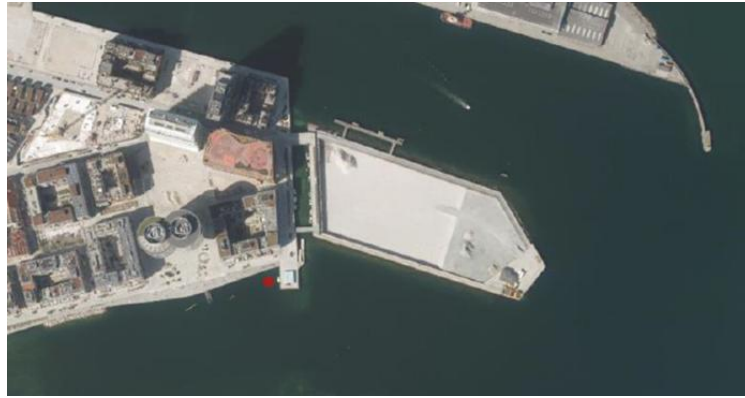
Jeg har vedhæftet graveplanerne. Forklassificeringen kan mest benyttes som vejledning, da forureningen var så massiv.

Jorden er i et vist omfang saltpåvirket, da grundvandet har kørt op og ned, hvilket formentlig vanskeliggør en renseproces.

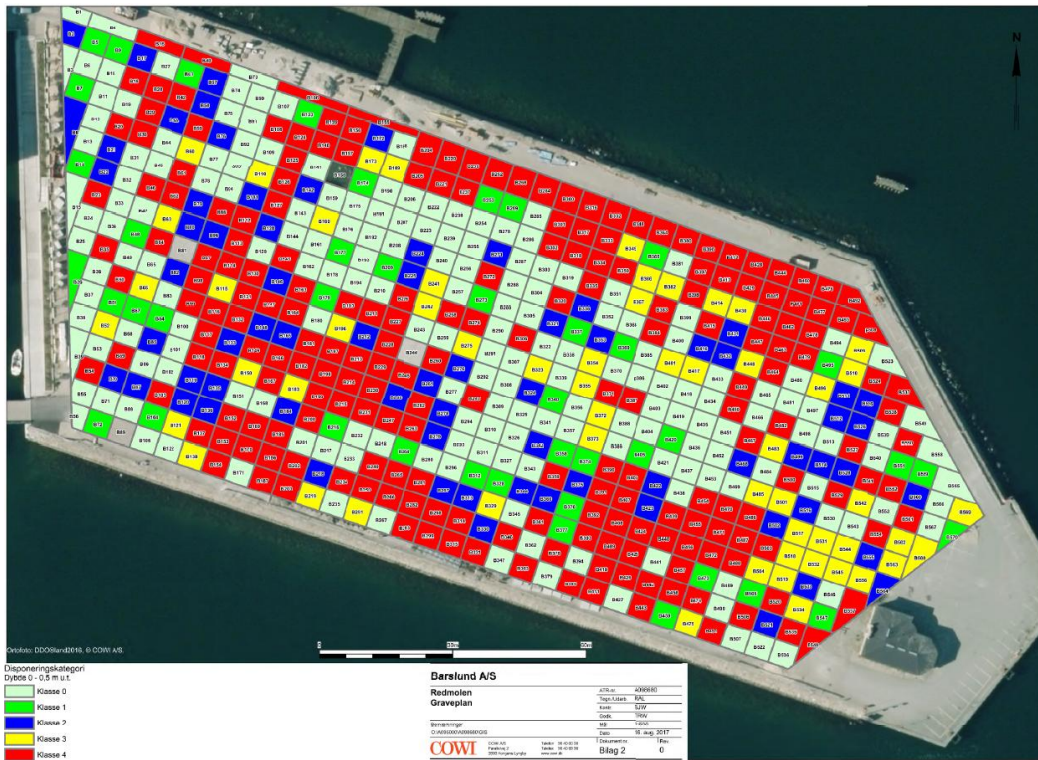
Herunder ses et luftfoto fra 1954 samt et fra 2018 efter endt afgravning og hvor der pågik udlægning af rent sand.

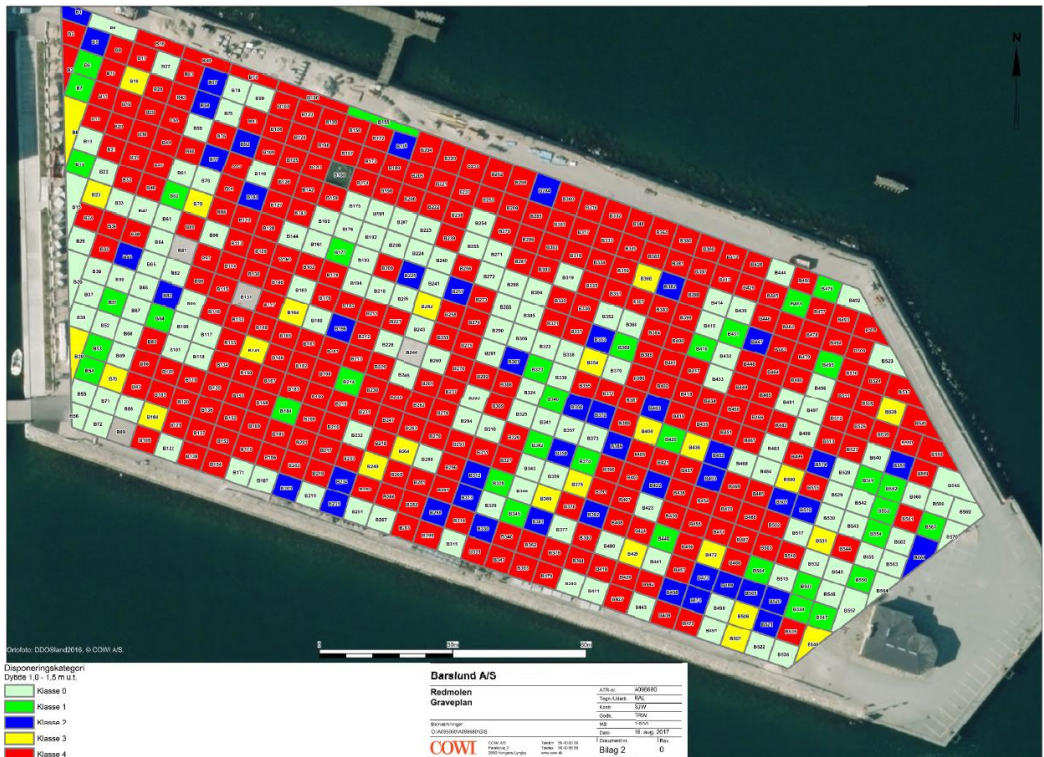
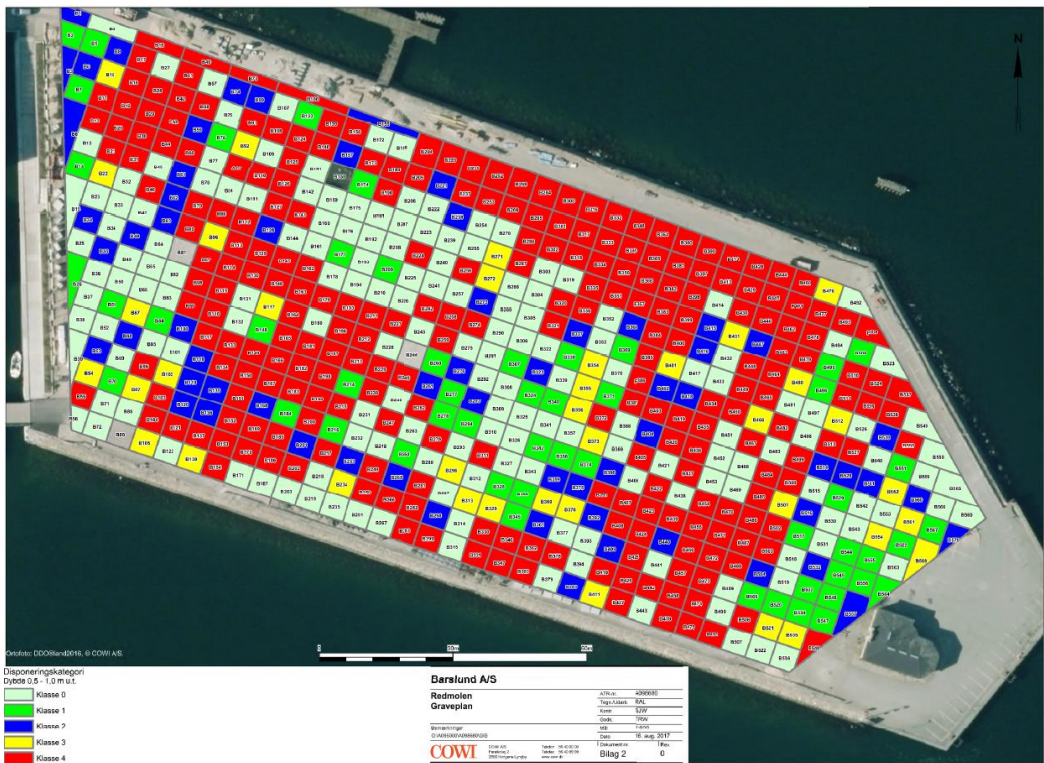
Jeg vil ikke anvise jorden, før I godkender at den kan modtages hos Nordic Waste.

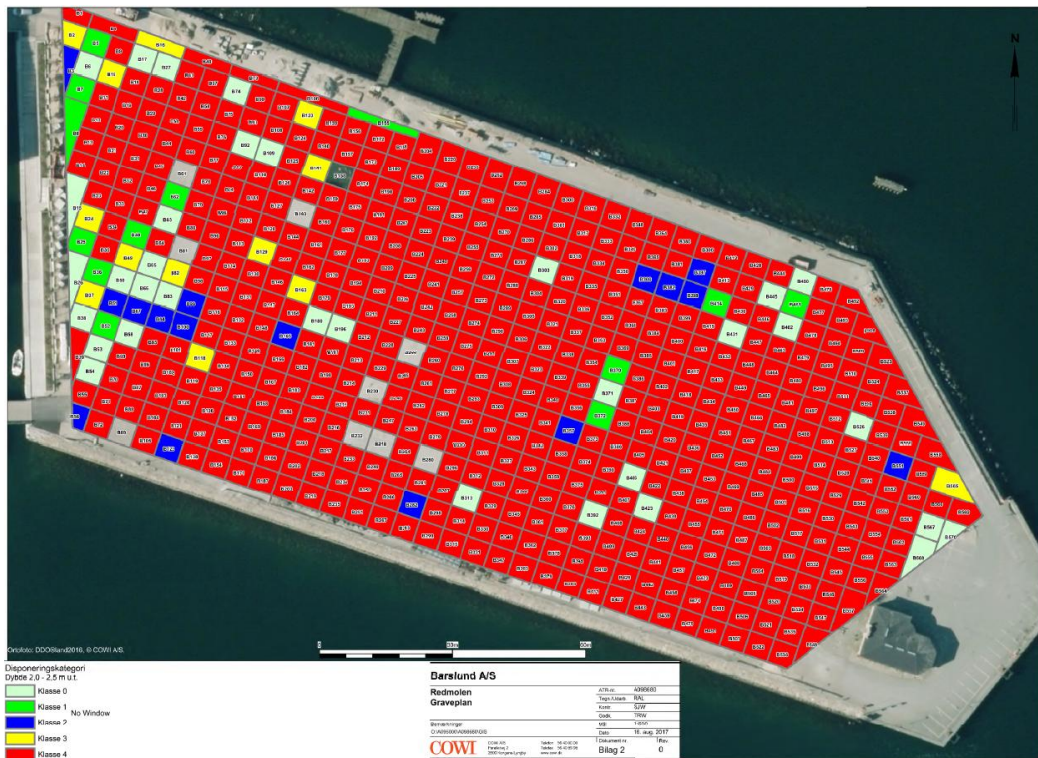
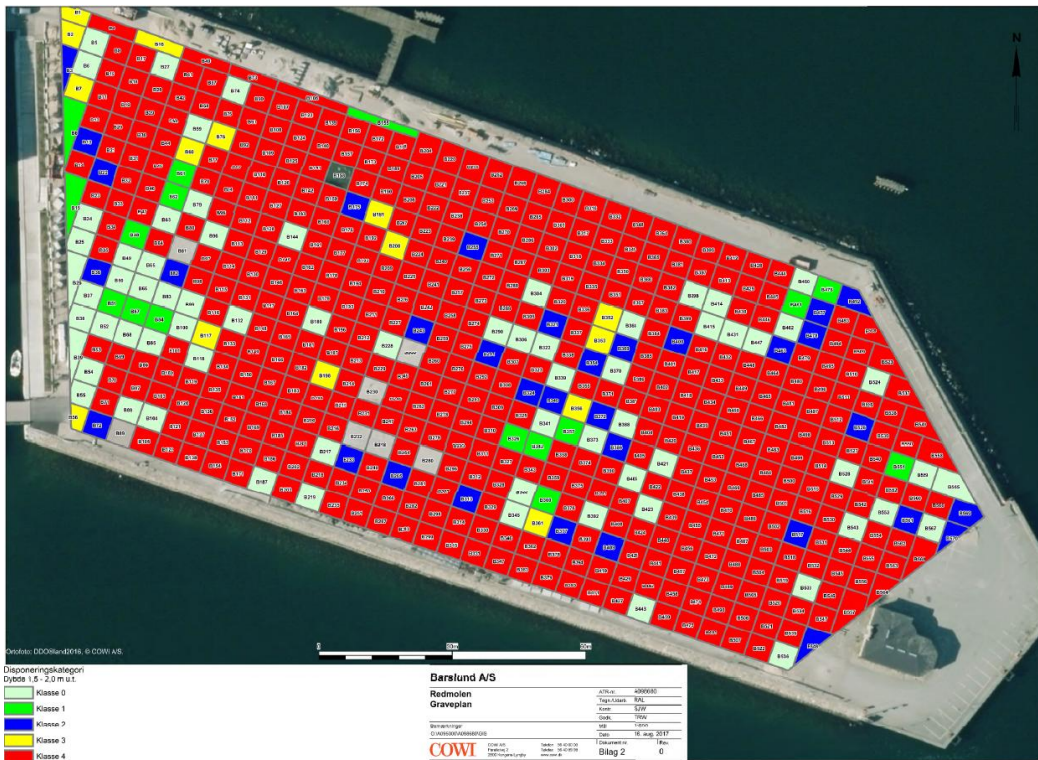


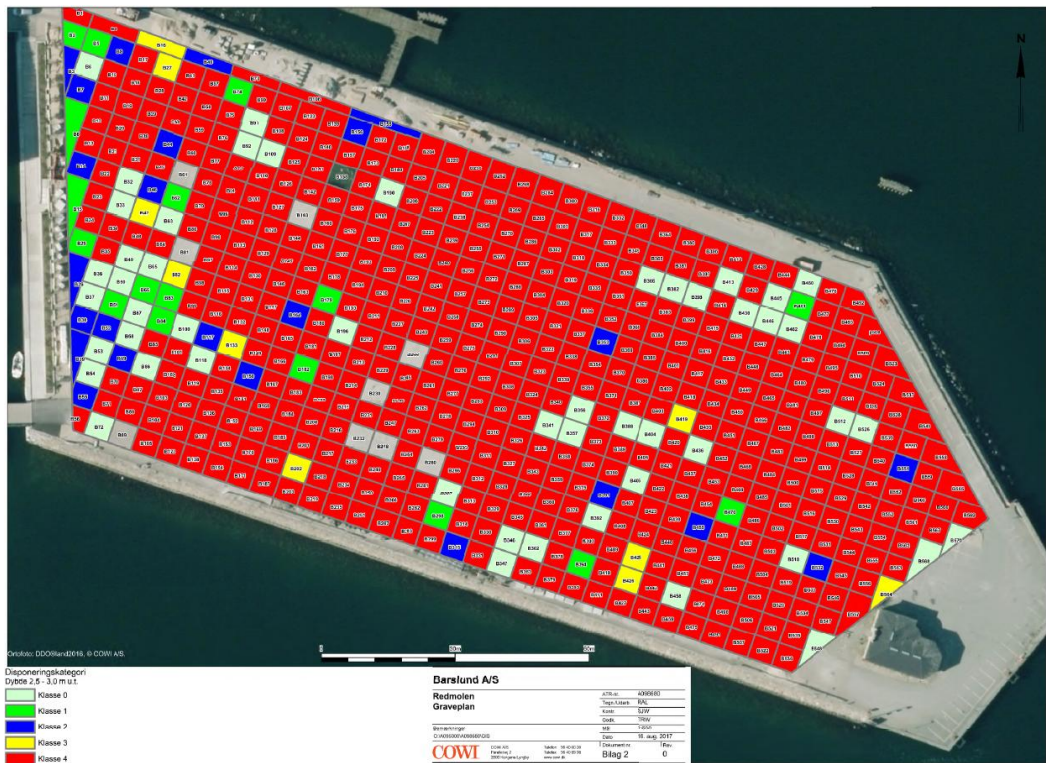


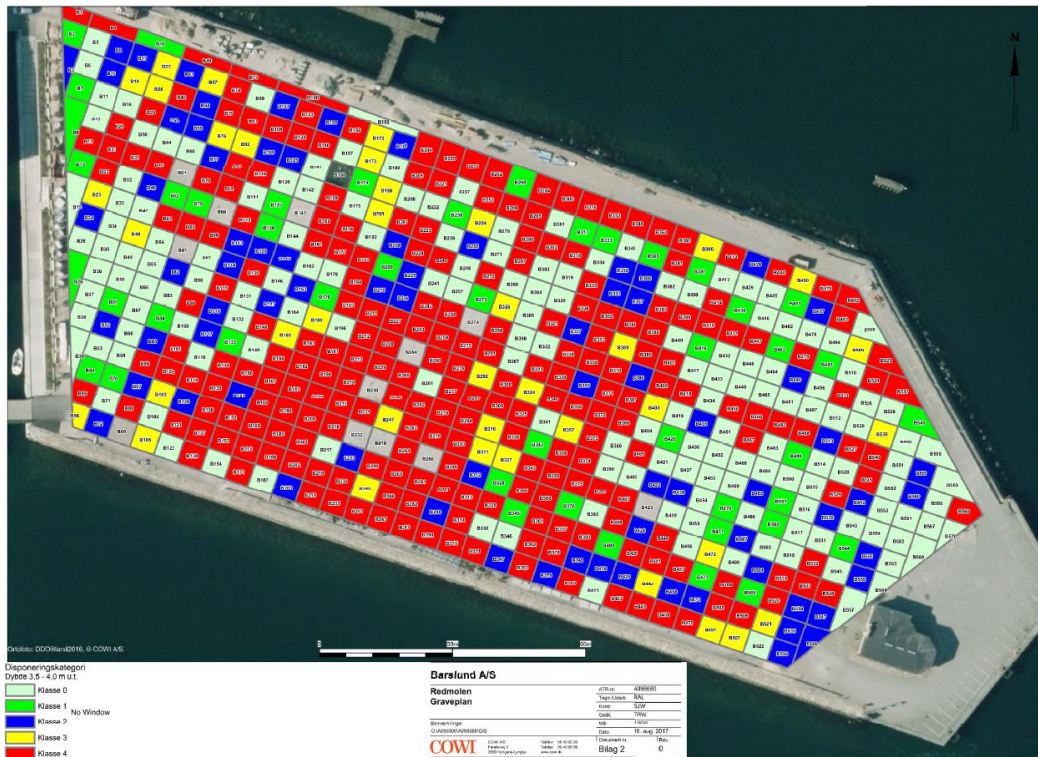
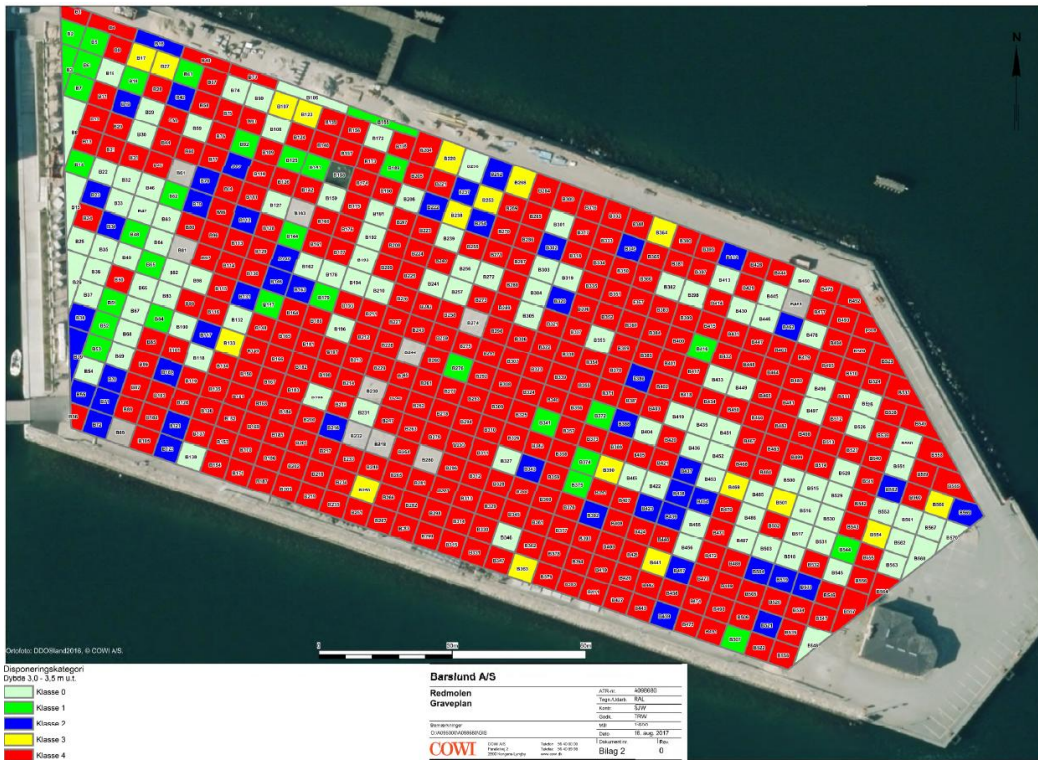
Vedhæftet e-mailen var "Bilag B2 graveplaner 0-65 m ut.pdf", der indeholdt følgende:

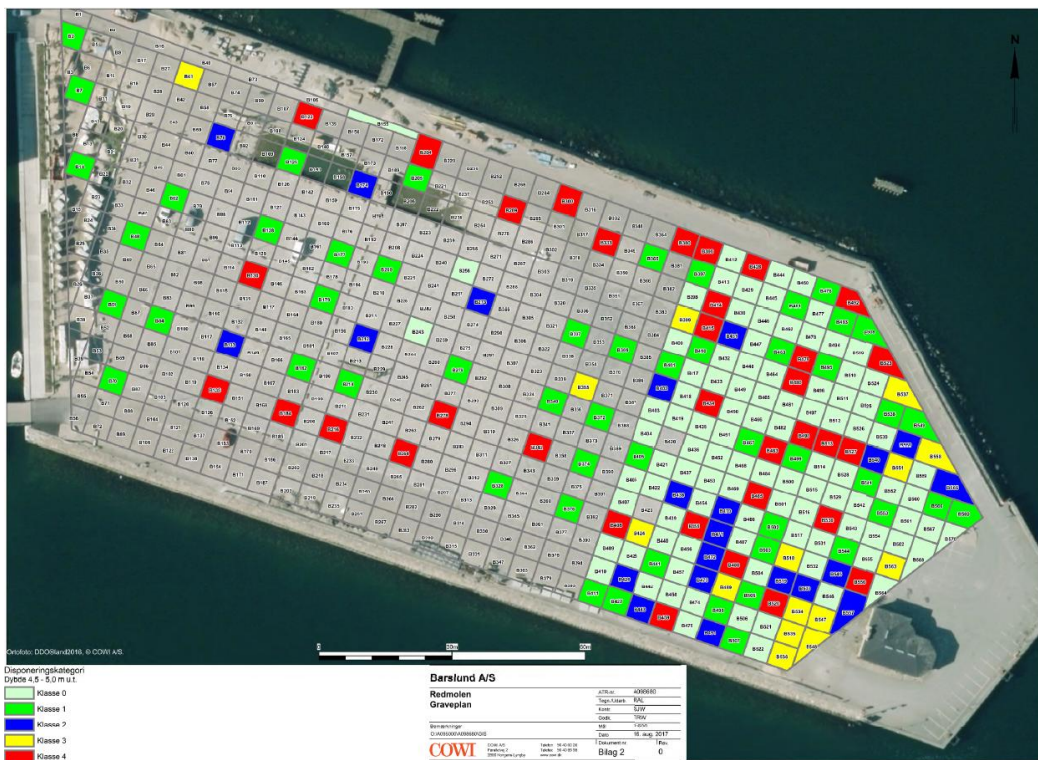
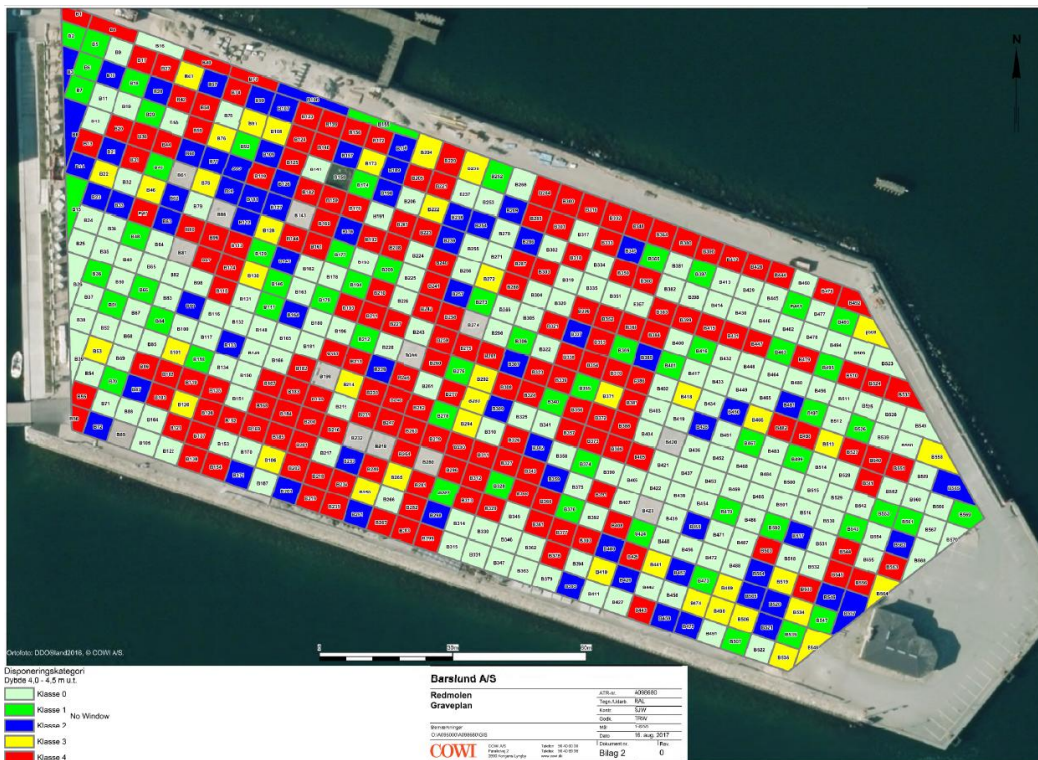


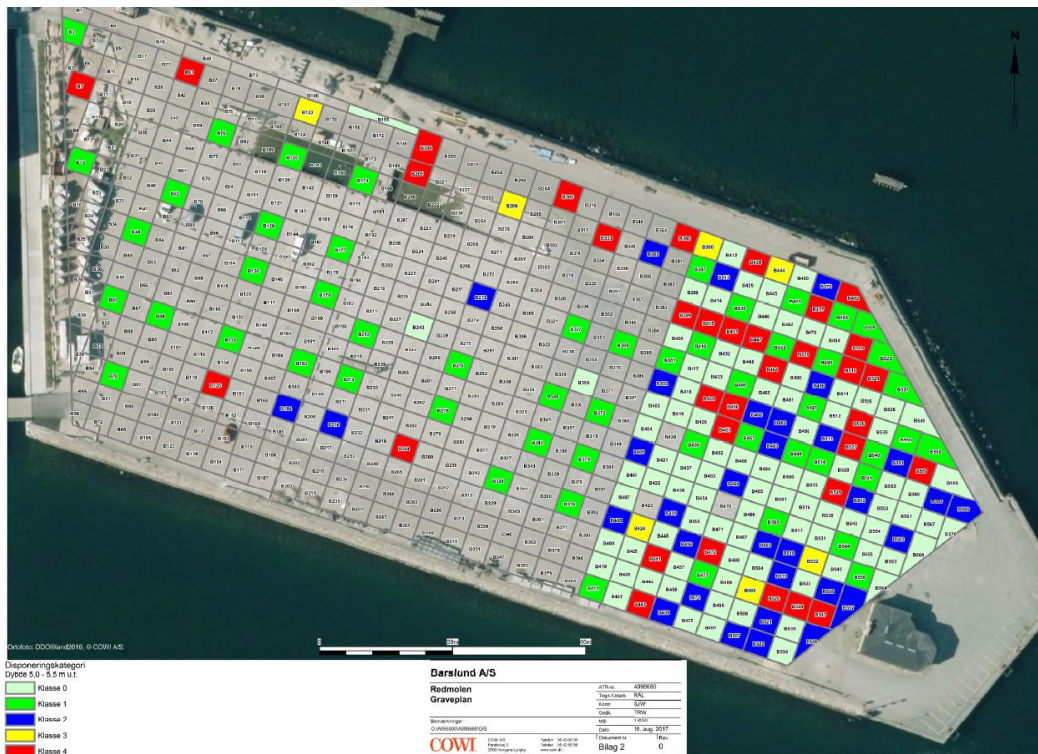


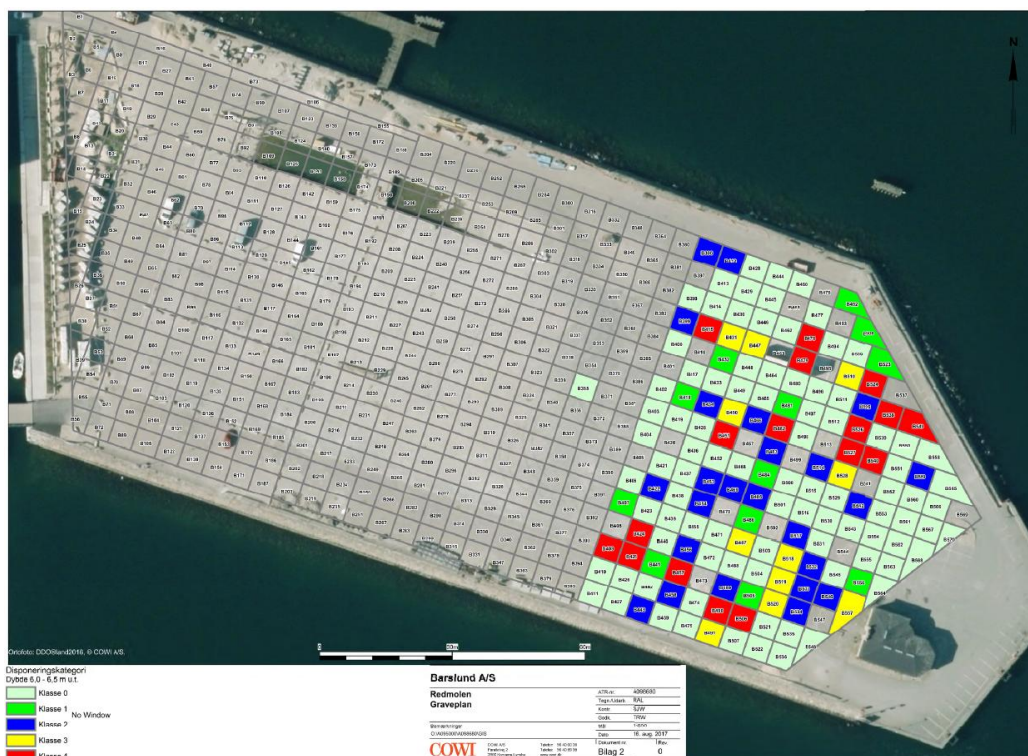












Den 12. november om formiddagen sendte Københavns Kommune endnu en e-mail til Randers Kommune. E-mailen med emnefeltet "Jord er sejlet fra Redmolen til Randers - uden anvisning" havde følgende indhold:

"Hej [medarbejder]

Jeg er lige blevet gjort opmærksom på, at der er sejlet jord fra Redmolen til Randers – 2 skibe uden at jorden har været anvist.

Jeg har bedt dem om at stoppe udsejlingen af jord, når jorden ikke er anvist."

Den 13. november 2020 svarede Randers Kommune følgende:

"Hej [medarbejder] tak for snakken

Jeg vil oplyse om at Nordic Waste er godkendt til håndtering og nyttiggørelse af lettere forurenede jord og samtidig er virksomheden godkendt til kartering og rensning af blandede og tungere forurenede jordpartier."

Senere kvitterede Københavns Kommune med e-mailen:

"Hej [medarbejder]

Tak for info – jeg anviser jorden."

§ 8 ansøgning til oprensning af Redmolen

I 2016 udarbejdede EKJ Rådgivende Ingeniører AS en ansøgning om § 8-tilladelse vedr. Redmolen på vegne af By & Havn I/S. Ansøgningen er bilag 2 til Københavns Kommunes afgørelse om aktindsigt af 25. september 2025.

Af indledning til ansøgningen fremgår:

"Indledning

By & Havn I/S har i forbindelse med byudviklingen af Århusgadekvarteret planer om at gennemføre en frivillig og delvis oprensning af Redmolen, matr. nr. 2a Frihavskvarteret, København. Ejendommens beliggenhed fremgår af figur 1. Matriklen er kraftig forurenede med olieprodukter og er derfor kortlagt på vidensniveau 2 (V2) med kortlægningsnummer 101-00104. Byggeri, jordflytning og ændring af arealanvendelse kræver tilladelse efter jordforureningslovens § 8.

På vegne af bygherre, By & Havn I/S, fremsendes hermed ansøgning om tilladelse til påbegyndelse af delvis oprensning af Redmolen efter jordforureningsloven § 8."

Under stamoplysninger fremgår blandt andet:

<i>"Potentielle forureningskilder</i>	<i>Forurenede fra utætte tankbeholdere/rørføringer fra BP's oliedepot</i>
<i>Potentielle forureningsstoffer</i>	<i>Oliestoffer, herunder BTEX</i>
<i>Påvist forurening</i>	<i>Oliestoffer i jord og grundvand. Begrænset indhold af chlorerede opløsningsmidler i grundvandet. Lettere jordforurening med tungmetaller og tjærestoffer.</i>
<i>Forureningsstatus</i>	<i>Kortlagt på V2"</i>

Af ansøgningen fremgår desuden:

"Kortlægning

Ejendommen er kortlagt på V2 på baggrund af tidligere undersøgelser, som har vist, at arealet er kraftigt forurenede med olieprodukter. (...)

Tidligere miljøundersøgelser

På ejendommen samt naboejendommene er der gennemført en række forureningsundersøgelser.

I 1984 blev der i forbindelse med nedrivningsarbejde af BP's oliedepot konstateret olieforurening. Siden da er der gennemført flere undersøgel-

ser, der har vist, at der er tale om en omfattende olieforurening beliggende fra terræn til omkring 3,5 – 4,5 m u.t. Tidligere undersøgelser viser, at forureningen hovedsageligt består af tungere olieprodukter så som diesel/fyringsolie og fuel- og smøreolie.

I 1989 har Geoteknisk Institut (GEO) for Københavns Havn udført en forureningsundersøgelse af arealet hvor BP-depotet lå /4/. Undersøgelsen omfattede et væsentlig antal borer, hvoraf 3 var placeret øst for Q8's tankanlæg og 3 var placeret i Lüdersvej nordvest for Q8's tankanlæg.

I borerne omkring Q8's tankanlæg blev der ikke konstateret oliefilm på grundvandsspejlet. Der blev konstateret en kraftig olieforurening på det tidligere depotareal. De største koncentrationer blev fundet i dybdeintervallet 1,5-3,5 m.u.t., hvor der i jordprøver blev påvist olieindhold på op til 12.000 mg/kg TS. I flere filterrør blev der fundet store mængder fri olie.

(...)

Screeningsundersøgelse

Jord

EKJ har i 2016 for By & Havn udført en større screeningsundersøgelse af de ca. 6 øverste meter inden for det område, der planlægges oprenset /1/. Der er gennemført 69 borer, hvorfra der er udtaget jordprøver fra hver halve meter. Inddelinger af prøvetagningsfelter er blevet bestemt ud fra tidligere overvejelser om at opdele arealet i separate oprensninger. Opdelingen har ingen betydning for nærværende oprensning. 15 borer er filtersat til senere vandprøvetagning. Jordprøverne er analyseret for byjordspakken; olieprodukter, tungmetaller og tjærestoffer. Placeringen af borerne fremgår af bilag 1.

Formålet med undersøgelsen var om muligt at afgrænse jordforureningen samt at sortere ren eller lettere forurenede jord fra den kraftigt forurenede jord. Prisforskellen på at få behandlet den kraftigt forurenede jord og den rene eller lettere forurenede jord er stor, så det vil være både miljømæssigt og økonomisk fordelagtigt at begrænse mængden af kraftigt forurenede jord mest muligt.

Ud fra jordanalyserne kunne det konstateres, at forureningen er kraftigst 2-3 m u.t. og der er påvist indhold af total kulbrinter på op til 42.000 mg/kg. Kulbrinterne ligger primært i faktionen C15-C20. I enkelte områder starter forurening helt oppe ved terræn (primært den nordlige del af arealet) og i andre områder først 2 m u.t. I de områder, hvor forureningen først starter 2 m u.t. svarende til grundvandsniveauet, er forureningen sandsynligvis tilstrømmet fra områder med kraftig forurening.

Ud fra analyseresultaterne er der optegnet vertikale snit igennem oprensingsområdet. Forureningsprofilerne er vedlagt i bilag 3, hvor forureningsgraden er markeret med farvekoder i de respektive dybder.

Ud fra forureningsprofilerne for arealet fremgår det, at forureningen er mindst udbredt mod vest, hvor der tidligere har været oprenset i forbindelse med anlæggelsen af kanalen. Det fremgår desuden af profilerne, at forureningen på en stor del af arealet er kraftigst ud mod Fortkaj og Sandkaj. Mod øst på spidsen af Redmolen er der mindre forurennet, hvilket sandsynligvis skyldes, at der ikke har været oliebeholdere eller foretaget fyldning af tankbiler/tanke på togvogne på den del af arealet.

Området indenfor spunsvæggene er kraftigt forurennet med olieprodukter (diesel/fyringsolie og fuel- og smøreolie.).

(...)

Håndtering af forurennet jord

Olieforureningen på Redmolen er meget kraftig men varierer vertikalt indenfor den planlagte gravedybde. De øverste 1,5 meter er moderat til kraftig forurennet, mens jorden fra 1,5 – 4,0 m u.t. er meget kraftig forurennet. Under 4,0 m u.t. klinger forureningen af igen. I område B vil hotspot forurening, som er beliggende 4-6 m u.t., blive bortgravet, mens lettere forurennet jord vil blive liggende. Udgravningsplanen for området fremgår af bilag 4. Selve analyseresultaterne fremgår af afrapporteringen i /1/.

Den meget kraftige olieforurening træffes primært i grundvandszonen, hvilket var forventet. Vertikale forureningsprofiler fremgår af bilag 3. Desuden er der i bilag 2 vedlagt situationsplaner for forureningsniveauerne for hver halve meter (0-5,5 (6,0 m u.t.)).

På baggrund af de varierende forureningsniveauer foreslås det at opdele jordhåndteringen i to forureningsniveauer.

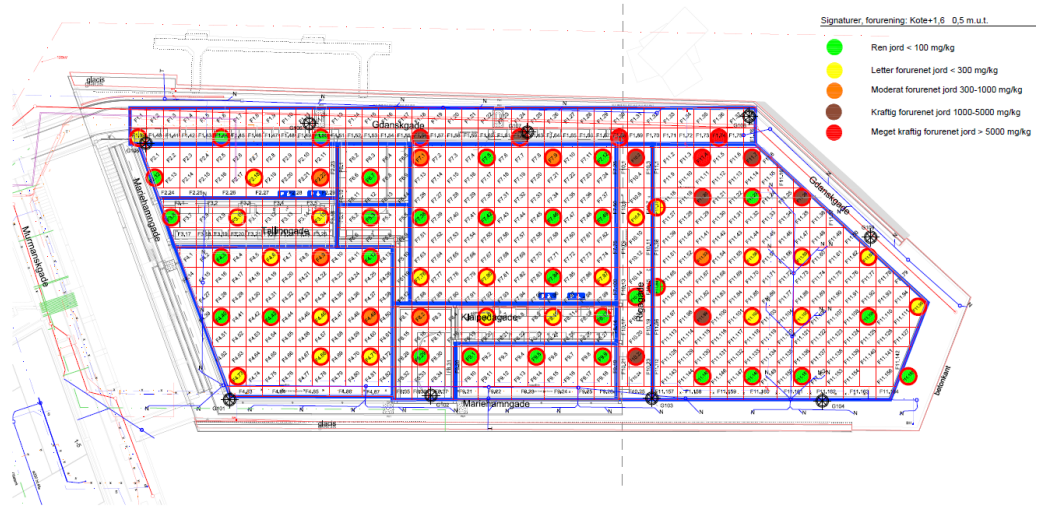
Moderat/kraftig forurennet jord: 0-1,5 m u.t. og 4-6 m.u.t.

Meget kraftig forurennet jord: 1,5-4,0 m u.t.”

Ansøgningens bilag 1 er en situationsplan med placering af boringer.

Ansøgningens bilag 2 viser horisontale forureningsprofiler:

M.D_400.01



Signaturer, forurening: Kote+1.6 0.5 m.u.t.


- Ren jord < 100 mg/kg
- Letter forurenet jord < 300 mg/kg
- Moderat forurenet jord 300-1000 mg/kg
- Kraftig forurenet jord 1000-5000 mg/kg
- Meget kraftig forurenet jord > 5000 mg/kg



Redmolen
Adresse og/eller matr.nr. ECU sag nr. 15.0261

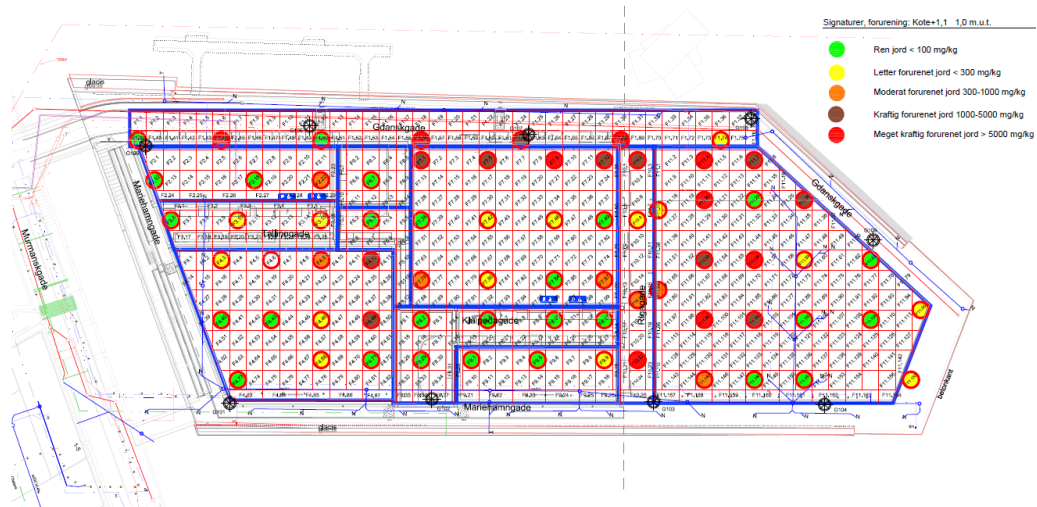
Screeningsundersøgelse 0,5 m.u.t.	Tegnr. nr. M.D_400.01
	Postnr. M.D_400.01
Udarbejdet af: CNE/TIG Mål: 1:750	Dato: 2016-09-20
	Rev. dato:

ECU • RÅDGIVENDE INGENIØRER AS
BESØGSMØNSTER 8 • 2100 KØBENHAVN Ø
T: 3311 1414 • F: 3393 1329 • E: MAIL: INFO@ECU.DK



Copyright © x

M.D_400.02



Signaturer, forurening: Kote+1.1 1.0 m.u.t.

- Ren jord < 100 mg/kg
- Letter forurenet jord < 300 mg/kg
- Moderat forurenet jord 300-1000 mg/kg
- Kraftig forurenet jord 1000-5000 mg/kg
- Meget kraftig forurenet jord > 5000 mg/kg



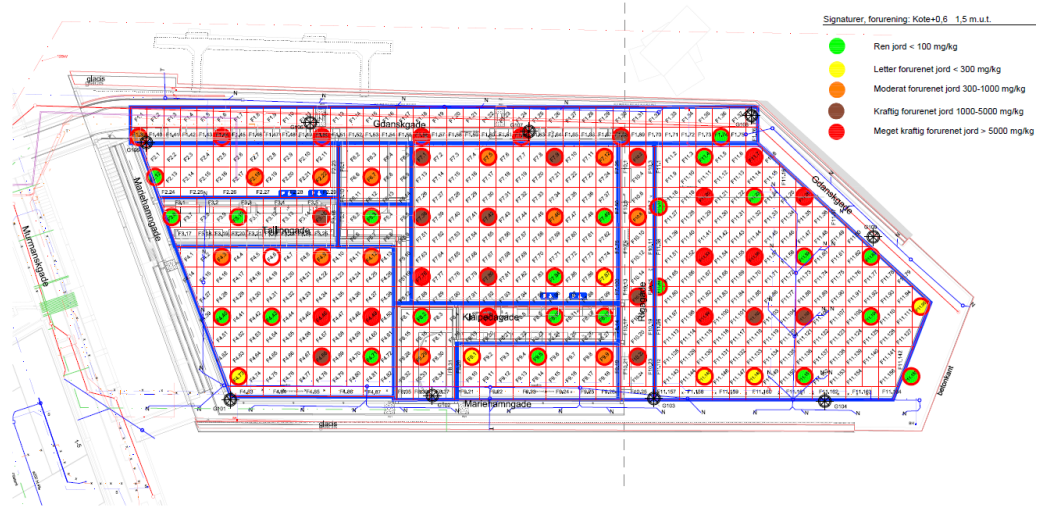
Redmolen
Adresse og/eller matr.nr. ECU sag nr. 15.0261

Screeningsundersøgelse 1,0 m.u.t.	Tegnr. nr. M.D_400.02
	Postnr. M.D_400.02
Udarbejdet af: CNE/TIG Mål: 1:750	Dato: 2016-09-20
	Rev. dato:

ECU • RÅDGIVENDE INGENIØRER AS
BESØGSMØNSTER 8 • 2100 KØBENHAVN Ø
T: 3311 1414 • F: 3393 1329 • E: MAIL: INFO@ECU.DK



Copyright © x



Signaturer, forurening: Kote+0,6 1,5 m u.t.

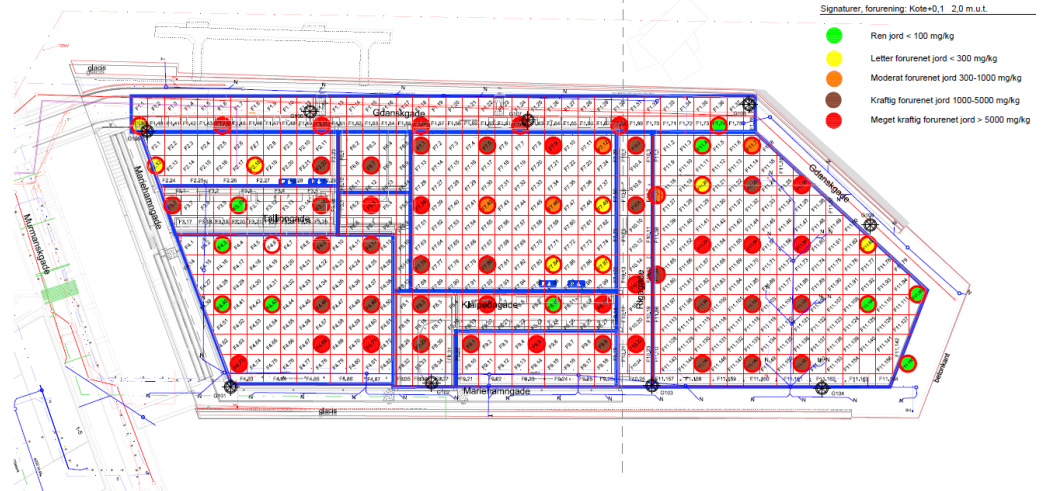
- Ren jord < 100 mg/kg
- Letter forurennet jord < 300 mg/kg
- Moderat forurennet jord 300-1000 mg/kg
- Kraftig forurennet jord 1000-5000 mg/kg
- Meget kraftig forurennet jord > 5000 mg/kg



Redmolen
 Adresse og lager matr.nr. Eku sag nr. 15.0261

Screeningsundersøgelse 1,5 m u.t.	Tegn.nr. M.D_400.03
Udsat af CNE/TIG Mål: 1:750	Projekt: M.D_400.03
EKU • RÅDGIVENDE INGENIØRER AS BESØGSMØNSTERVEJ 4 • 2100 RØDEBÅNEN Ø T: 3311 1414 • F: 3355 1325 • E: ekul@redmolen.dk	Date: 2019-09-20 Rev. dato:

Copyright © x



Signaturer, forurening: Kote+0,1 2,0 m u.t.

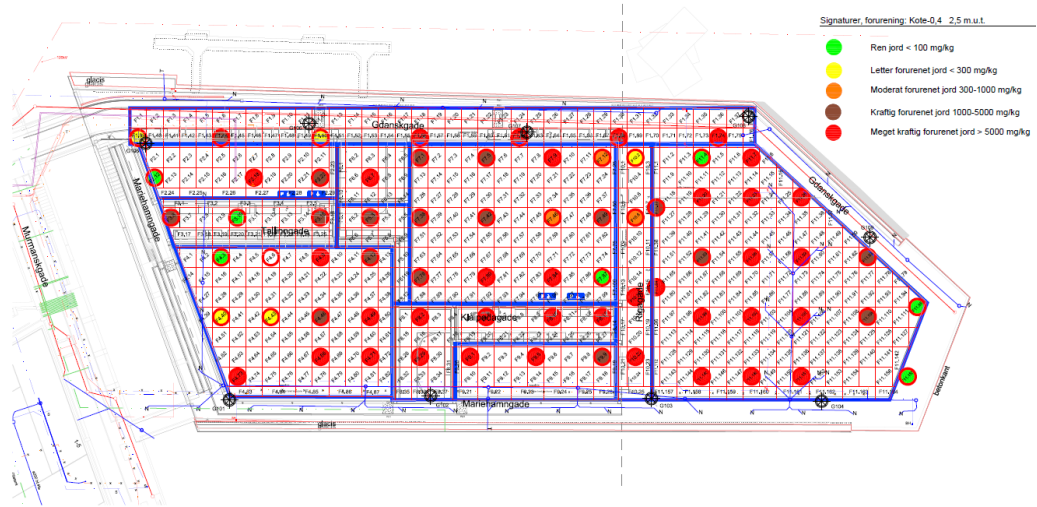
- Ren jord < 100 mg/kg
- Letter forurennet jord < 300 mg/kg
- Moderat forurennet jord 300-1000 mg/kg
- Kraftig forurennet jord 1000-5000 mg/kg
- Meget kraftig forurennet jord > 5000 mg/kg



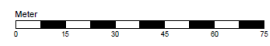
Redmolen
 Adresse og lager matr.nr. Eku sag nr. 15.0261

Screeningsundersøgelse 2,0 m u.t.	Tegn.nr. M.D_400.04
Udsat af CNE/TIG Mål: 1:750	Projekt: M.D_400.04
EKU • RÅDGIVENDE INGENIØRER AS BESØGSMØNSTERVEJ 4 • 2100 RØDEBÅNEN Ø T: 3311 1414 • F: 3355 1325 • E: ekul@redmolen.dk	Date: 2019-09-20 Rev. dato:

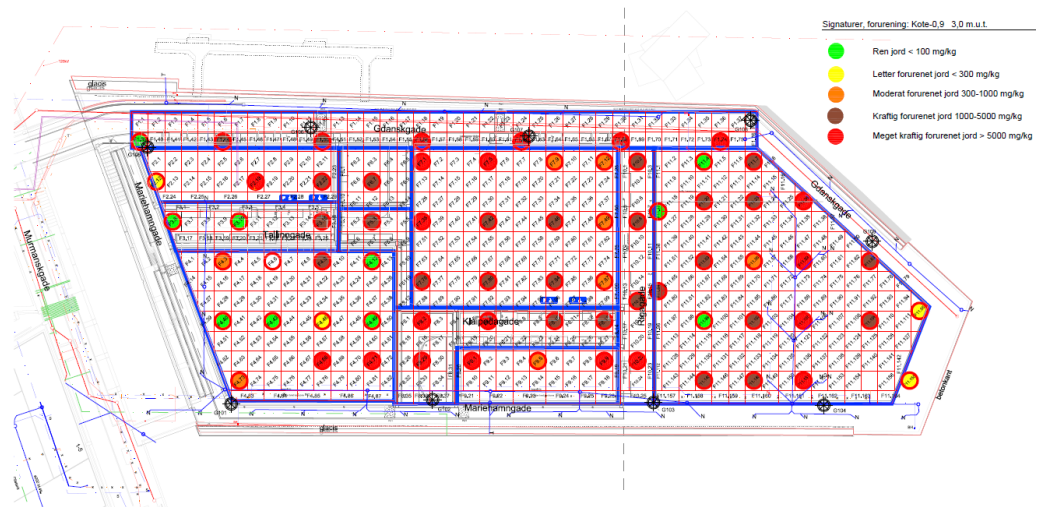
Copyright © x



- Signaturer, forurening: Kote-0.4 2,5 m.u.t.
- Ren jord < 100 mg/kg
 - Letter forurennet jord < 300 mg/kg
 - Moderat forurennet jord 300-1000 mg/kg
 - Kraftig forurennet jord 1000-5000 mg/kg
 - Meget kraftig forurennet jord > 5000 mg/kg



Redmolen
 Adresse og projektnr.: Eku sag nr. 15.0281
 Screeningsundersøgelse 2,5 m.u.t. Tegnr.: M.D_400.05
 Udarb. af: CHE/TIG Mål: 1:750 Dato: 2016-09-20
 Rev. dato: EJK • RÅDGIVENDE INGENIØRER AS
 BIRKERÅDVEJ 18 • 2700 ROSENLYST
 T: 3311 1414 • F: 3303 1303 • E-MAIL: INFO@EJK.DK

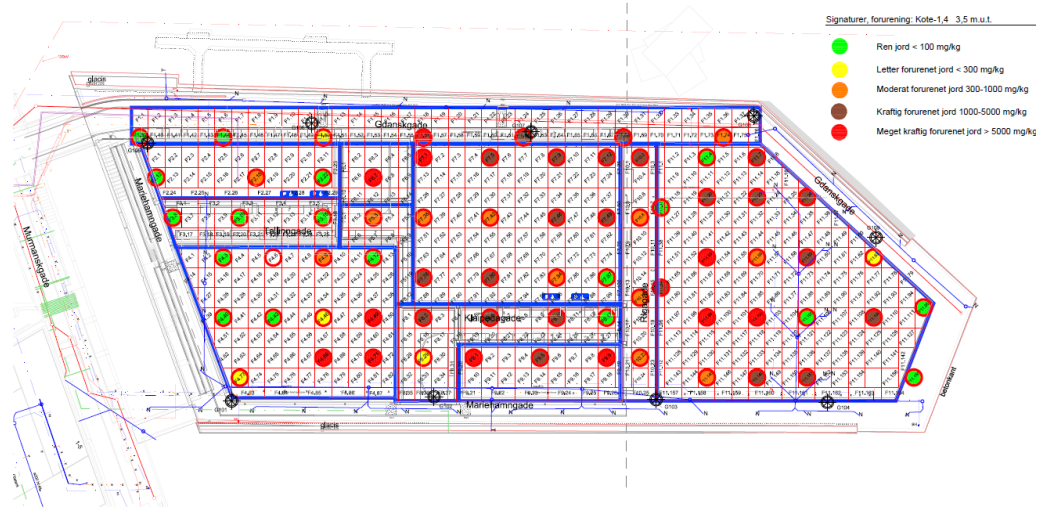


- Signaturer, forurening: Kote-0.9 3,0 m.u.t.
- Ren jord < 100 mg/kg
 - Letter forurennet jord < 300 mg/kg
 - Moderat forurennet jord 300-1000 mg/kg
 - Kraftig forurennet jord 1000-5000 mg/kg
 - Meget kraftig forurennet jord > 5000 mg/kg



Redmolen
 Adresse og projektnr.: Eku sag nr. 15.0281
 Screeningsundersøgelse 3,0 m.u.t. Tegnr.: M.D_400.06
 Udarb. af: CHE/TIG Mål: 1:750 Dato: 2016-09-20
 Rev. dato: EJK • RÅDGIVENDE INGENIØRER AS
 BIRKERÅDVEJ 18 • 2700 ROSENLYST
 T: 3311 1414 • F: 3303 1303 • E-MAIL: INFO@EJK.DK

M.D_400.07

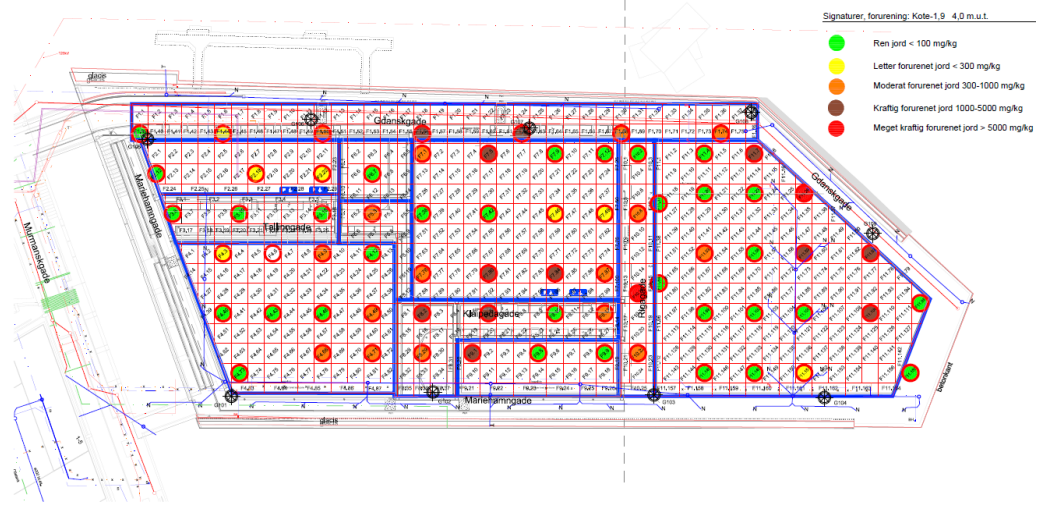


- Signaturer, forurening: Kote-1.4 3,5 m.u.t.
- Ren jord < 100 mg/kg
 - Letter forurennet jord < 300 mg/kg
 - Moderat forurennet jord 300-1000 mg/kg
 - Kraftig forurennet jord 1000-5000 mg/kg
 - Meget kraftig forurennet jord > 5000 mg/kg

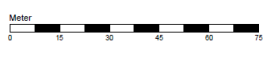


Redmolen
 Adresse og ejer matr.nr. EKI sag nr. 15.0281
 Tegnr.: M.D_400.07
 Screeningsundersøgelse 3,5 m.u.t. Plott: M.D_400.07
 Udarb. af: CNE/TIG Mål: 1:750 Dato: 2016-09-20
 Rev. dato:
 EKI • RÅDGIVENDE INGENIØRER AS
 BILSKOVVEJ 10 • 2100 KØBENHAVN Ø
 T: 3311 1414 • F: 3311 1329 • E: EKI@EKI.DK

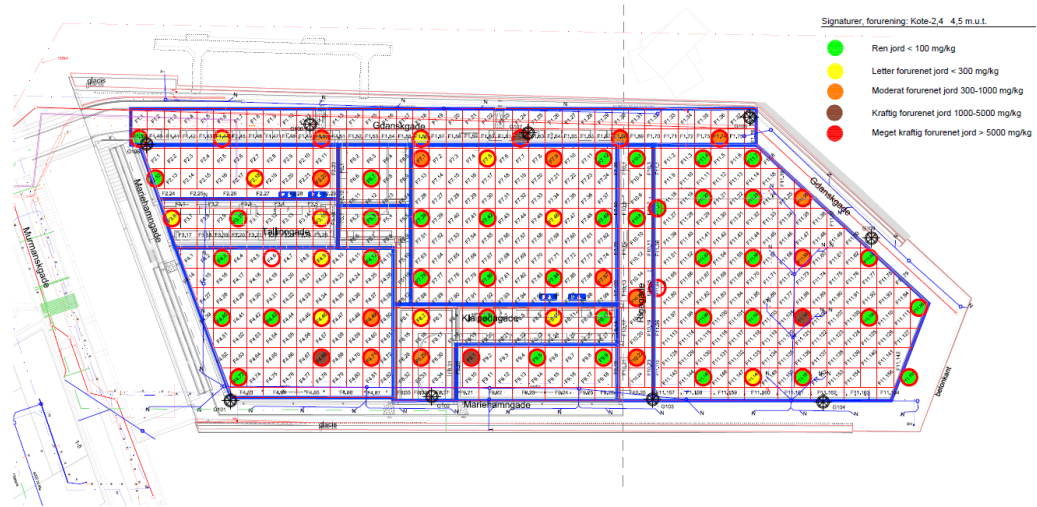
M.D_400.08



- Signaturer, forurening: Kote-1.9 4,0 m.u.t.
- Ren jord < 100 mg/kg
 - Letter forurennet jord < 300 mg/kg
 - Moderat forurennet jord 300-1000 mg/kg
 - Kraftig forurennet jord 1000-5000 mg/kg
 - Meget kraftig forurennet jord > 5000 mg/kg

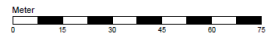


Redmolen
 Adresse og ejer matr.nr. EKI sag nr. 15.0281
 Tegnr.: M.D_400.08
 Screeningsundersøgelse 4,0 m.u.t. Plott: M.D_400.08
 Udarb. af: CNE/TIG Mål: 1:750 Dato: 2016-09-20
 Rev. dato:
 EKI • RÅDGIVENDE INGENIØRER AS
 BILSKOVVEJ 10 • 2100 KØBENHAVN Ø
 T: 3311 1414 • F: 3311 1329 • E: EKI@EKI.DK



Signaturer, forurening: Kote-2.4 4,5 m u.t.


- Ren jord < 100 mg/kg
- Letter forurenet jord < 300 mg/kg
- Moderat forurenet jord 300-1000 mg/kg
- Kraftig forurenet jord 1000-5000 mg/kg
- Meget kraftig forurenet jord > 5000 mg/kg



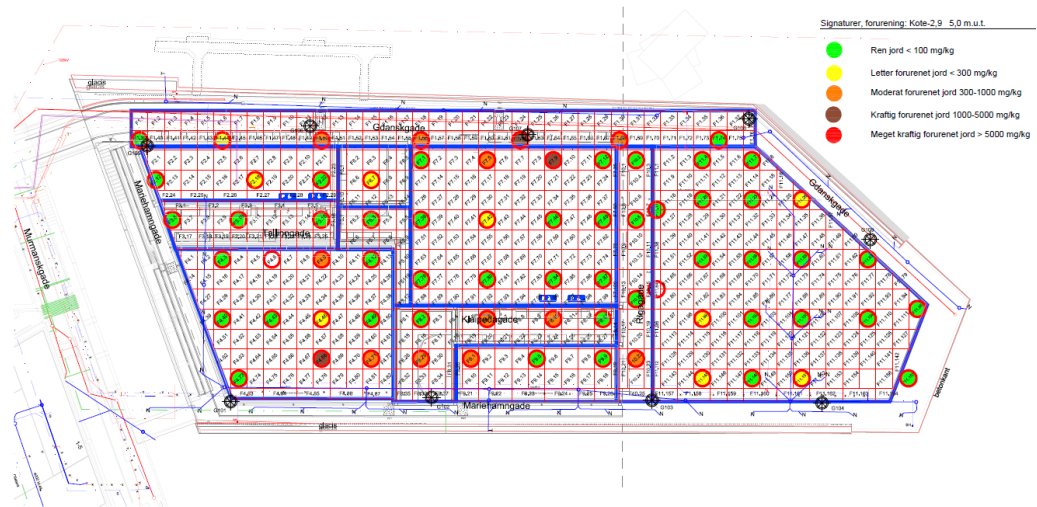
Redmolen
 Adresse og/eller matr.nr. Etk sag nr. 15.0201

Screeningsundersøgelse 4,5 m u.t.	Tegn.nr. M.D_400.09
	Plott: M.D_400.09
Udsat af: CNE/TIG Mål: 1:750	Dato: 2016-09-20
	Rev. dato:

EKJ • RÅDGIVENDE INGENIØRER AS
 BEISGÅRDENVEJ 18 • 2100 KØBENHAVN Ø
 T: 3911 1414 • F: 3993 1209 • EMAIL: INFO@EKJ.DK



Copyright © x



Signaturer, forurening: Kote-2.9 5,0 m u.t.


- Ren jord < 100 mg/kg
- Letter forurenet jord < 300 mg/kg
- Moderat forurenet jord 300-1000 mg/kg
- Kraftig forurenet jord 1000-5000 mg/kg
- Meget kraftig forurenet jord > 5000 mg/kg



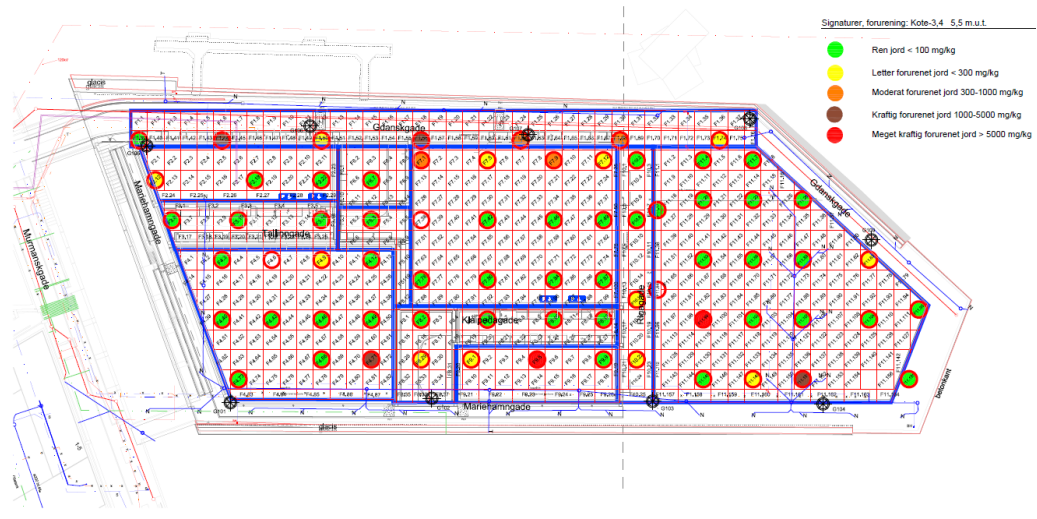
Redmolen
 Adresse og/eller matr.nr. Etk sag nr. 15.0201

Screeningsundersøgelse 5,0 m u.t.	Tegn.nr. M.D_400.10
	Plott: M.D_400.10
Udsat af: CNE/TIG Mål: 1:750	Dato: 2016-09-20
	Rev. dato:

EKJ • RÅDGIVENDE INGENIØRER AS
 BEISGÅRDENVEJ 18 • 2100 KØBENHAVN Ø
 T: 3911 1414 • F: 3993 1209 • EMAIL: INFO@EKJ.DK



Copyright © x

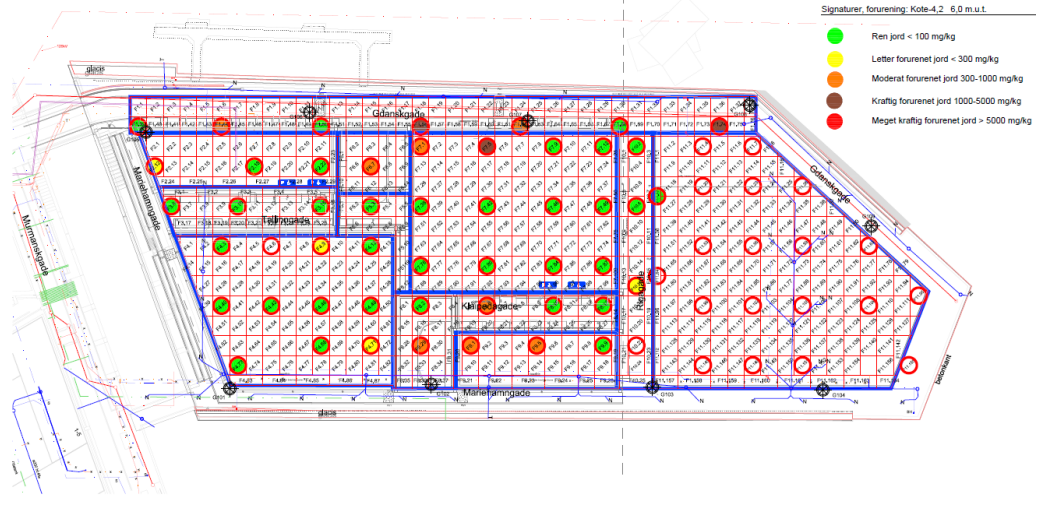


Signaturer, forurening: Kote-3.4 5.5 m.u.t.

- Ren jord <math>< 100 \text{ mg/kg}</math>
- Letter forurenet jord <math>< 300 \text{ mg/kg}</math>
- Moderat forurenet jord 300-1000 mg/kg
- Kraftig forurenet jord 1000-5000 mg/kg
- Meget kraftig forurenet jord > 5000 mg/kg



Redmolen
 Adresse og ejer matr.nr. EKV sag nr. 15.0261
 Screeningundersøgelse 5.5 m.u.t. Tegnr. M.D_400.11
 Plott: M.D_400.11
 Udsat af: CNE/TIG Mål: 1:750 Date: 2016-09-20
 Rev. date: 2016-09-20
 EKV • RÅDGIVENDE INGENIØRER AS
 BIRDMARKVEJ 8 • 2700 KØBENHAVN Ø
 T: 3311 1414 • F: 3363 1100 • E: MAIL: INFO@EKV.DK



Signaturer, forurening: Kote-4.2 6.0 m.u.t.

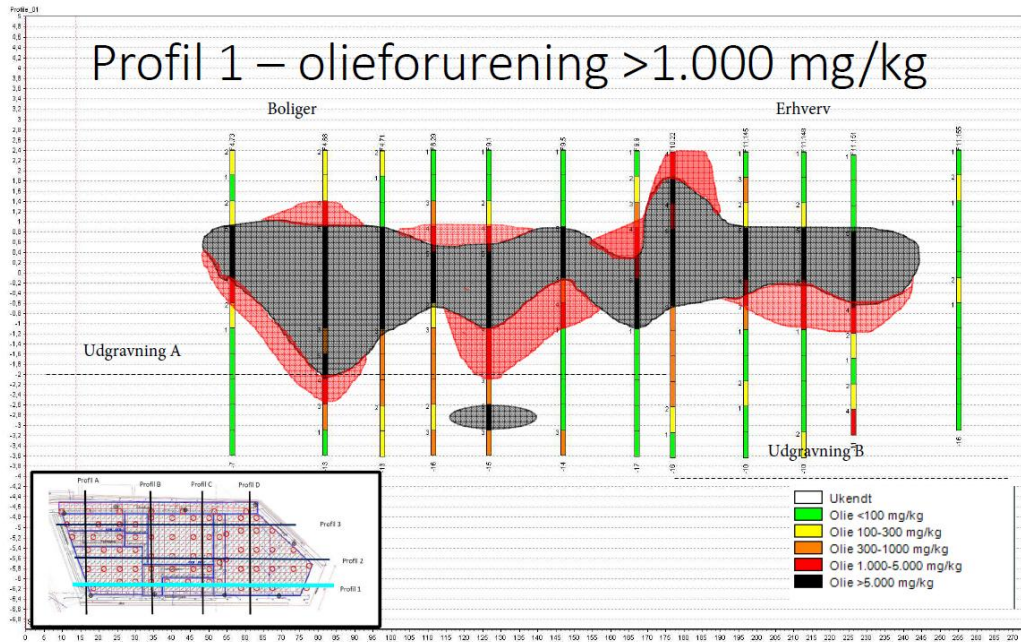
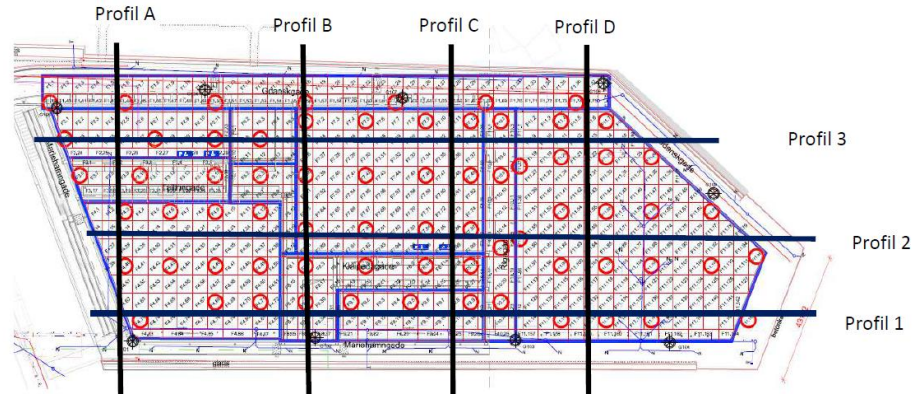
- Ren jord <math>< 100 \text{ mg/kg}</math>
- Letter forurenet jord <math>< 300 \text{ mg/kg}</math>
- Moderat forurenet jord 300-1000 mg/kg
- Kraftig forurenet jord 1000-5000 mg/kg
- Meget kraftig forurenet jord > 5000 mg/kg

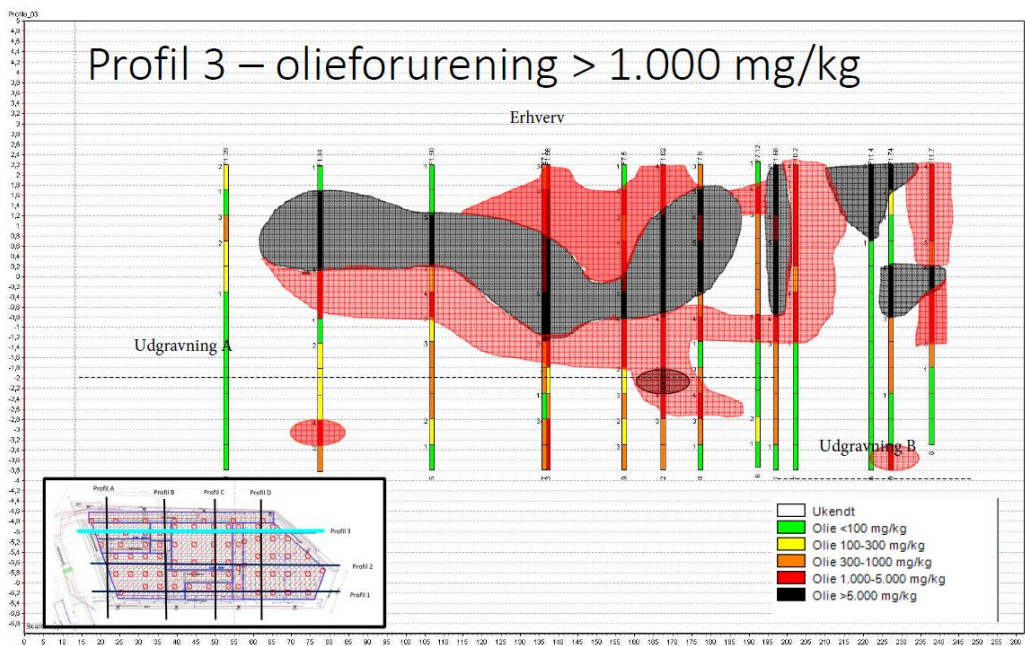
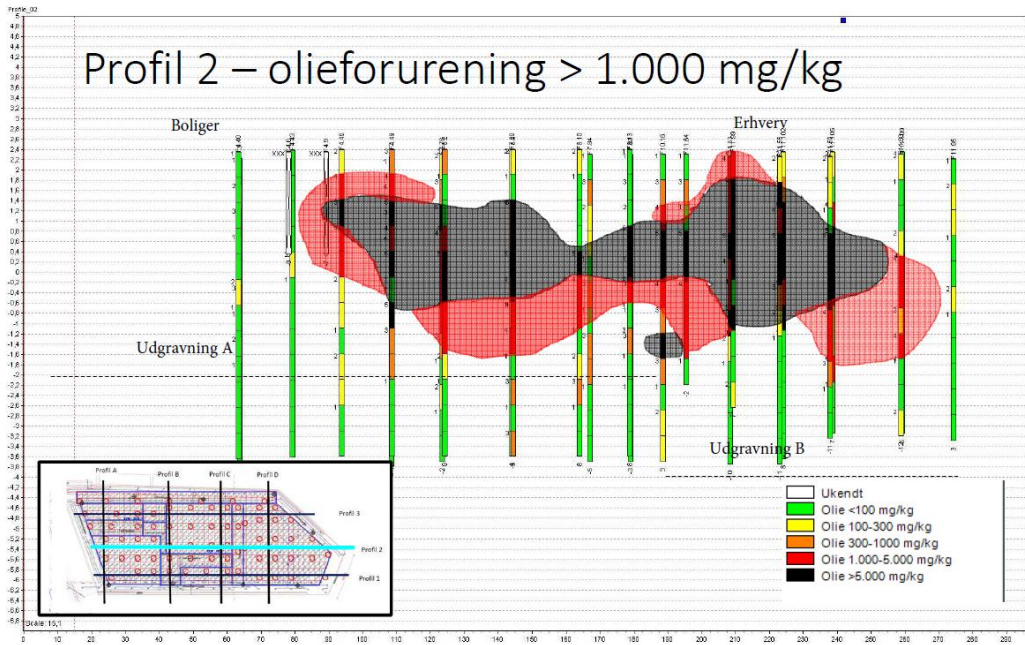


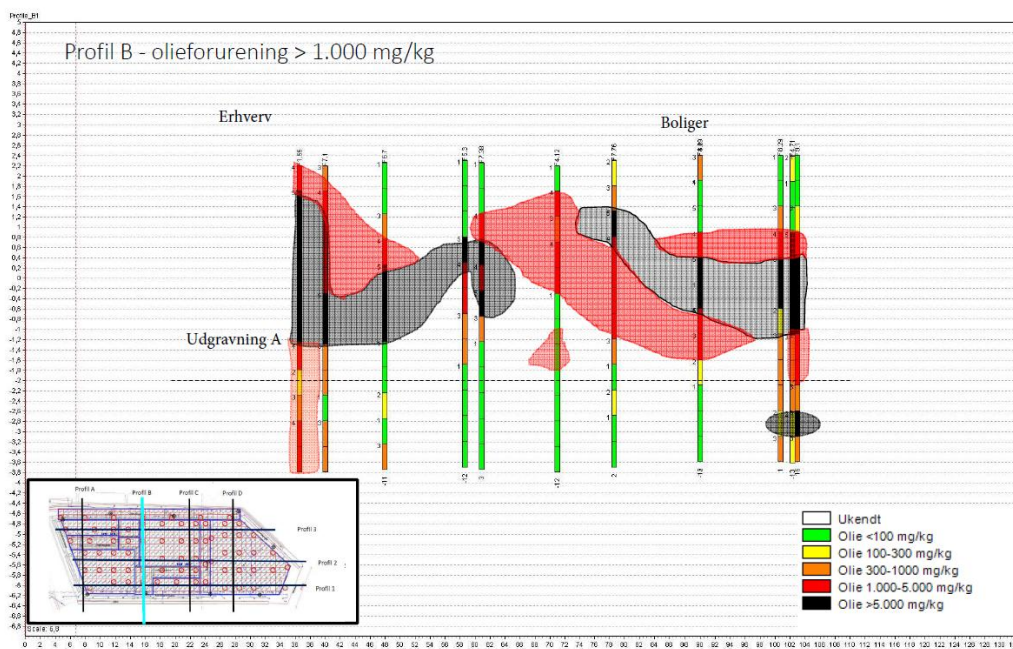
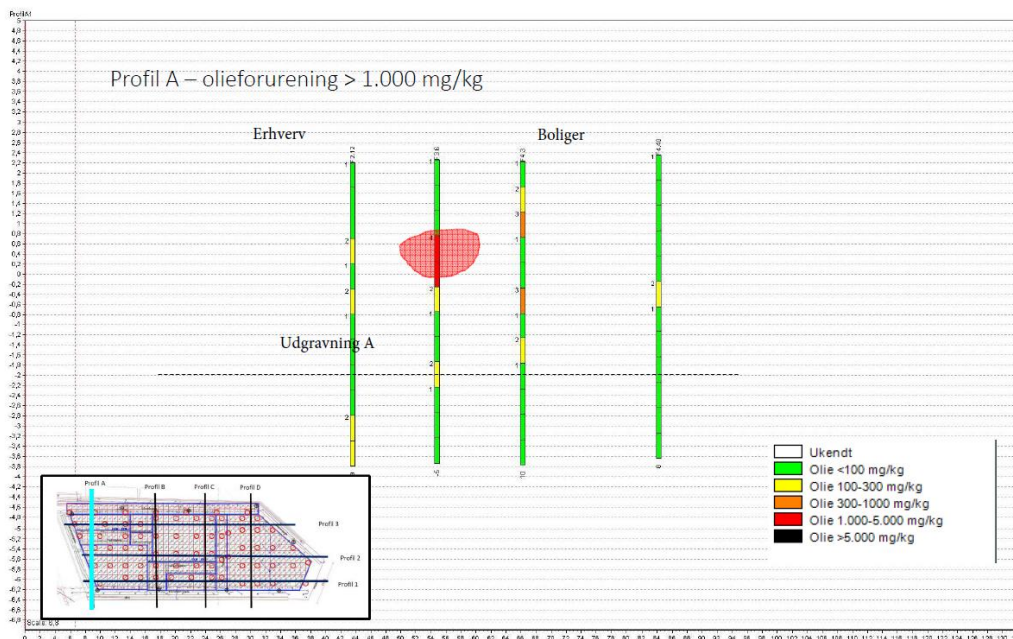
Redmolen
 Adresse og ejer matr.nr. EKV sag nr. 15.0261
 Screeningundersøgelse 6.0 m.u.t. Tegnr. M.D_400.12
 Plott: M.D_400.12
 Udsat af: CNE/TIG Mål: 1:750 Date: 2016-09-20
 Rev. date: 2016-09-20
 EKV • RÅDGIVENDE INGENIØRER AS
 BIRDMARKVEJ 8 • 2700 KØBENHAVN Ø
 T: 3311 1414 • F: 3363 1100 • E: MAIL: INFO@EKV.DK

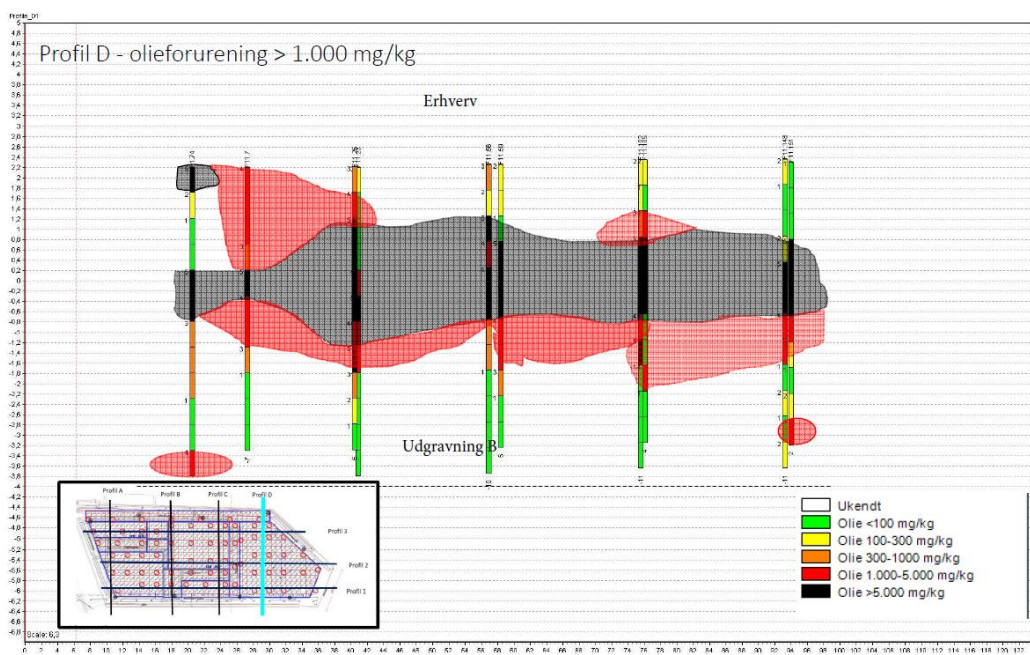
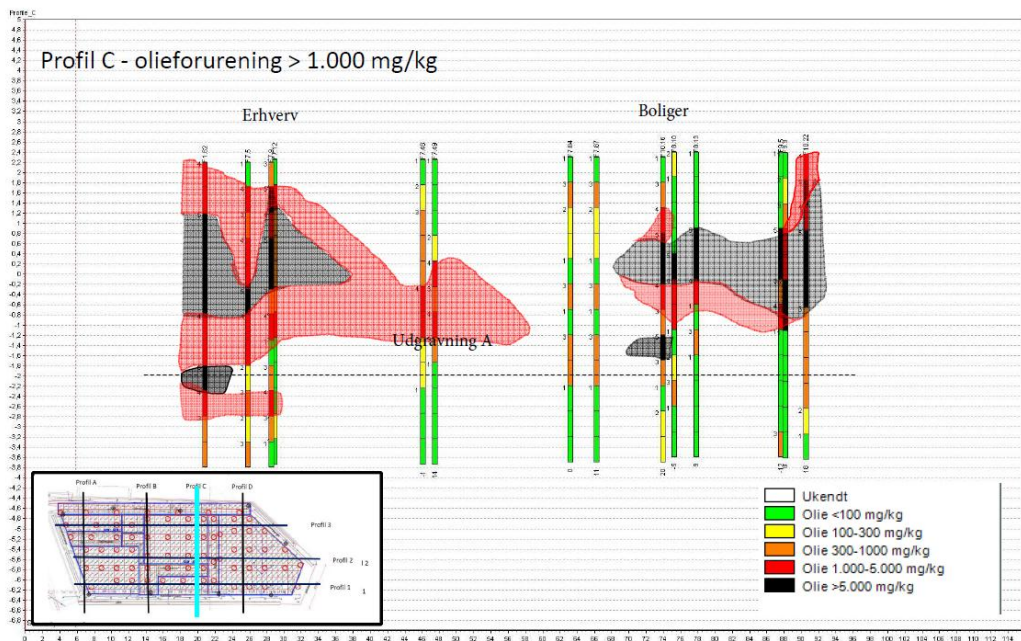
Ansøgningens bilag 3 viser vertikale forureningsprofiler:

Redmolen – forureningsudbredelse (tegning med profil-tegninger)









Jordhånderingsplan/forklassificering fra Redmolen

Barslund A/S udarbejdede i 2017 "Arbejdsprocedure for udgravning af spunsgrube samt håndtering af fri fase olie" vedr. Redmolen. Planen er bilag 3 til Københavns Kommunes afgørelse om aktindsigt af 25. september 2025. Af planen fremgår:

"5. Fremgangsmåde

§ 8-tilladelsen er givet med henblik på frivillig, delvis oprensning af jordforurening forud for byggemodning af grunden.

I § 8-ansøgningen er jordforureningen beskrevet således, at al jorden på grunden opdeles i to forureningsniveauer, hhv. moderat/kraftig forurenede jord (0-1,5 m u.t. og 4-6 m u.t. i den østlige del af Redmolen) samt meget kraftig forurenede jord (1,5-4,0 m u.t.). Som udgangspunkt opgraves og håndteres den moderat/kraftig forurenede jord i Danmark og den meget kraftig forurenede jord transporteres til og behandles i udlandet.

(...)

Barslund har ladet udføre en forklassifikation af hele Redmolen med det formål at kunne udføre opgravning/transport og jorddeponering/-rensning optimalt, både i forhold til miljø og økonomi. Forklassifikationen omfatter 570 forede boringer til dybder på mellem 4,5 og 6,5 m u.t. og analyser af jordprøver for hver halve meter for indhold af jordpakken.

Kopi af forklassifikationen er vedlagt i Bilag 3, opdelt i jordforureningsklasser og er beskrevet nøjere længere nede i dokumentet.

(...)

Forklassificering

Der er foretaget en forklassificering af forurening pr. 30 tons jord, hvor denne skal udgraves og bortskaffes, jf. vedlagte graveplaner (bilag 3). Felten er opdelt i følgende jordforureningsklasser:

Nummer på gravefelt	Jordklasse
1	Klasse 0/1
2	Klasse 2/3
3	Klasse 2/3 (opklassificeret fra 0/1 til 2/3)
4.0	Klasse 4 under 300 mg/kg TS (klasse 4 som ikke er belastet med kulbrinter)
4.1	Klasse 4, 300-1.000 mg/kg TS
4.2	Klasse 4, 1.000-5.000 mg/kg TS
4.3	Klasse 4, 5.000-15.000 mg/kg TS
4.4	Klasse 4, 15.001-30.000 mg/kg TS
4.5	Klasse 4, > 30.000 mg/kg TS

Forklassificeringen vil sikre at der anvendes mindst mulige ressourcer på at rense jorden, ved at transportafstande mindskes (specielt kraftigt forurenede jord som skal sejles til hhv. Belgien for mekanisk rensning og Holland for termisk rensning)."

Bilag 3 til "Arbejdsprocedure for udgravning af spunsgrube samt håndtering af fri fase olie" indeholder resultaterne fra boringer – de samme, som var vedlagt Københavns Kommunes henvendelse til Randers Kommune pr. e-mail i november 2020 og som er gengivet ovenfor.

4.2.7 Anvisninger fra Aarhus Kommune

Den 3. juli 2025 fremsendte Aarhus kommune følgende afgørelse om aktindsigt:

"Du har i mail af 1. juli 2025 søgt om aktindsigt i oplysninger om jordflytninger, der er anmeldt til Nordic Waste, samt andre nævnte aktører eller lokaliteter i perioden fra den 31. august 2018 til den 26. februar 2024 jf. Aktindsigtsanmodning Aarhus.

Aarhus Kommune meddeler dig fuld aktindsigt. Se vedhæftede.

Der gøres opmærksom på, at listerne indeholder revisioner af anmeldelser indenfor de pågældende kategorier.

Det skal desuden bemærkes, at Aarhus Kommune anvender anmeldesystemet Flytjord.dk og ikke Jord-Web. I Flytjord.dk er det ikke muligt at adskille karteringsjord og dokumenteret forurenede jord, da begge angives som "jord uden for kategori".

Til punkt nr. 3 i anmodningen – Anvisninger til Nordic Waste indeholdende PFAS-stoffer, har vi ikke behandlet eller anvist jordflytninger, hvor der har været tale om jord dokumenteret med indhold af PFAS-stoffer, til Nordic Waste."

Sammen med afgørelsen sendte Aarhus Kommune to excel-ark med omfattende lister over anvisninger til Nordic Waste A/S. Listerne var opdelt i "let forurenede" og "udenfor kategori og karteringsjord".

Den 9. juli 2025 fremsendte den undersøgende advokat opfølgende spørgsmål til Aarhus Kommune:

"Vi har et par opfølgende spørgsmål, som jeg håber, du kan hjælpe med at besvare:

- 1) I Excel-arket "udtræk – Nordic Waste – Udenfor kategori_kartering" fremgår i kolonne E en opgørelse over de kørt/forventede jordmængder. I flere rækker er der under "Kørt" angivet 0. Skal dette forstås således, at Nordic Waste i de pågældende sager aldrig er vendt tilbage til Aarhus Kommune med bekræftelse på de modtagne mængder – herunder i henhold til jordflytningsbekendtgørelsens § 13, stk. 4?
- 2) Yderligere anmoder vi om at få tilsendt kopi af anvisningen med tilhørende dokumentation (analyseresultater m.v.) for følgende anvisninger:

Løbnr.	Oprindelsessted	Jordmodtager	Kørselsperiode	Kart/forventet jordmængde (t)	Jordkategori/Klasse
35740	Arresøvej 17, 8240 Risskov	Nordic Waste A/S, kartering og rensningsegnet jord	19-10-2020 - 31-01-2021	6370 / 6290 !!!	Udenfor kategori
33675	Vikærvej 5H, 8240 Risskov	Nordic Waste A/S, kartering og rensningsegnet jord	17-06-2020 - 30-07-2020	2649 / 2000 !!!	Udenfor kategori
38651	Dagmar Petersens Gade, 8000 Aarhus C	Nordic Waste A/S, kartering og rensningsegnet jord	17-03-2021 - 30-06-2021	2290 / 2400	Udenfor kategori
35738	Arresøvej 17, 8240 Risskov	Nordic Waste A/S, kartering og rensningsegnet jord	19-10-2020 - 31-01-2021	2161 / 2590	Udenfor kategori
28900	Carl Blochs Gade 39, 8000 Aarhus C	Nordic Waste A/S, kartering og rensningsegnet jord	09-09-2019 - 25-10-2019	2128 / 2150	Udenfor kategori
36076	Harald Selmers Vej 66, 8240 Risskov	Nordic Waste A/S, kartering og rensningsegnet jord	28-10-2020 - 28-02-2021	1868 / 2160	Udenfor kategori
92523	Sverigesgade 3, 8000 Aarhus C	Nordic Waste A/S, kartering og rensningsegnet jord	26-06-2023 - 01-04-2024	0 / 10000	Udenfor kategori
71180	Irma Pedersens Gade 952, 8000 Aarhus	Nordic Waste A/S, kartering og rensningsegnet jord	20-03-2023 - 29-03-2024	0 / 21450	Udenfor kategori
55641	Kalkværksvej 7, 8000 Aarhus C	Nordic Waste A/S, kartering og rensningsegnet jord	29-06-2022 - 01-07-2023	0 / 35000	Udenfor kategori
103627	Kalkværksvej 7, 8000 Aarhus C	Nordic Waste A/S, kartering og rensningsegnet jord	29-06-2022 - 01-07-2023	0 / 35000	Udenfor kategori
103378	Irma Pedersens Gade 952, 8000 Aarhus	Nordic Waste A/S, kartering og rensningsegnet jord	20-03-2023 - 29-03-2024	0 / 21450	Udenfor kategori
70617	Kalkværksvej 7, 8000 Aarhus C	Nordic Waste A/S, kartering og rensningsegnet jord	29-06-2022 - 01-07-2023	0 / 40000	Udenfor kategori

Listen er også vedhæftet i Excel."

Den 11. juli 2025 svarede Aarhus Kommune:

"Du har i mail af 9. juli 2025 søgt om aktindsigt i oplysninger om specifikke jordflytninger, der er anmeldt til Nordic Waste.

Teknik og Miljø meddeler dig hermed fuld aktindsigt i det anmodede materiale. Da der er tale om en større mængde filer, modtager du her et link til filerne:

[link]

OBS. Linket vil være tilgængeligt i 30 dage fra dags dato.

Bemærkninger til anmeldelser

- Løbenr. 103627 er en revision af løbenr. 55641 og dokumentation m.v. fremgår derfor af løbenr. 55641.*
- Løbenr. 103378 er en revision af løbenr. 71180 og dokumentation m.v. fremgår derfor af løbenr. 71180.*
- Løbenr. 70617 er en revision af løbenr. 55641 og dokumentation m.v. fremgår derfor af løbenr. 55641.*

Dokumentation til løbenr. 36076 er vedhæftet nederst i dokumentrækken med dokumenttitlen "Jordhåndteringsplan – Aktindsigt".

På de fremsendte anvisninger fremgår det under status, at de er 'Anmeldt, ikke anvist'. Denne status er ikke korrekt, da alle anmeldelserne er anvist af Aarhus Kommune og dermed har været behandlet/godkendt.

I har derudover stillet følgende spørgsmål:

"I Excel-arket "udtræk – Nordic Waste – Udenfor kategori_kartering" fremgår i kolonne E en opgørelse over de kørte/forventede jordmængder. I flere rækker er der under "Kørt" angivet 0. Skal dette forstås således, at Nordic Waste i de pågældende sager aldrig er vendt tilbage til Aarhus Kommune med bekræftelse på de modtagne mængder – herunder i henhold til jordflytningsbekendtgørelsens § 13, stk. 4?"

Det, at der står 0, betyder ikke nødvendigvis, at Aarhus Kommune ikke har modtaget dokumentation for modtagelse af jorden hos Nordic Waste. Da det ikke er et lovkrav, at jordmodtager skal registrere modtagne jordmængder via kommunens anmeldesystem for jordflytninger, sker opfølgningen i forbindelse med håndteringen og afrapportering af den enkelte sag og ud fra oplysningerne om den pågældende jordforurening. Hertil skal det nævnes, at der ud for alle revisioner vil stå 0 ved kørte/forventede jordmængder."

Den 18. juli 2025 fremsendte den undersøgende advokat yderligere spørgsmål til Aarhus Kommune:

"Er det korrekt forstået, at den samlede mængde anmeldt materiale er mængden på den seneste revision og ikke summen af revisionerne (f.eks. løbenummer 70617, 55601 og 103627 er den samlede mængde 40.000 tons, ikke 35.000 + 35.000 + 40.000 tons)?

Er det muligt at få jordhåndteringsplanen for løbenummer 55601? Der står i anmeldelsen/anvisningen, at jordhåndteringsplanen er vedlagt."

Den 22. juli svarede Aarhus Kommune:

"(...) generelt er mængden som er angivet på den seneste revision gældende (...)"

Den 23. juli 2025 fremsende Aarhus Kommune desuden den efterspurgte miljøtekniske undersøgelse og en afsluttende dokumentationsrapport vedr. jordhåndtering.

Aktindsigt i Aarhus Kommunes anvisninger af jord til Nordic Waste viser, at kommunen i 2019-2024 anviste jord til kartering og rensning hos Nordic Waste.

Anvisningerne "udenfor kategori", således til kartering og rensning, var:

År	Tons
2019	26.922
2019-2020	84.090
2020-2021	234.122
2021-2022	573.933
2022-2023	280.537
2023-2024	131.030

Figur 9: Anviste mængder jord "udenfor kategori"

Aarhus Kommune har således i perioden 2019-2024, ifølge aktindsigten, anvist 1.330.634 tons jord "udenfor kategori" til Nordic Waste. Det skal dog bemærkes, at visse af anvisningerne er "dubletter". Mængden skal således betragtes som et "worst case" scenarie og den reelle mængde er sandsynligvis mindre.

Det er ikke ud fra det modtagne materiale muligt at differentiere mellem jord til rensning og jord til kartering uden at granske dokumenterne på enkeltanmeldelser.

Den undersøgende advokat har stikprøvevis foretaget sådanne undersøgelser vedr. jord fra "Arresøvej", "Dagmar Petersens Gade", "Irma Pedersens Gade 952" og "Sydhavns kvarteret".

Undersøgelserne viser, at jordens forureningsgrad i overvejende grad var kendt på forhånd, eksempelvis vedr. Irma Pedersens Gade 952, hvor der var tale om nikkelholdig jord, som kunne nedklassificeres til lettere forurenede jord, fordi jorden levede op

til grænseværdierne for at kunne tilgå jordtippen som led i reetablering af den tidligere lergrav.

Også jord fra Arresøvej indeholdt nikkel eller var i øvrigt for størstedelens vedkommende lettere forurenede.

Granskningen viser dog også tungmetaller over den tilladte grænseværdi for jordtippen.

Jord fra Sydhavns kvarteret indeholdt dels affald i form af tegl/murbrokker som virksomheden kunne frasortere. Det kan dog ikke ud fra materialet udelukkes, at en del af jorden fra udgravning af pæle kan have været mere forurenede og således både har skullet sorteres og renses.

Angående Dagmar Petersens Gade viser jordhåndteringsplanen følgende mængder jord og følgende forureningsgrad baseret på 28 jordprøveanalyser:

Forureningsgrad	Antal jordprøver	Mængder (tons)
Ren jord	5	600
Lettere forurenede jord	3	360
Stærkt forurenede jord	20	2.400
Total	28	3.360

Figur 10. Tabel Dagmar Petersens Gade

Analyserne er udført med jord og dermed må evt. asfalt som er kommet med i analyserne være smuldret, og ikke muligt at sortere/rense fra.

Der er på anmeldelse nr. 38651 anmeldt 2.400 tons jord, hvilket betyder, at ikke den fulde mængde nævnt i jordhåndteringsplanen er modtaget hos Nordic Waste. Men den anviste mængde er større end den rene og lettere forurenede mængde omtalt i jordhåndteringsplanen, hvorfor virksomheden må have modtaget jord, der ikke kun var rent eller lettere forurenede. Det kan derfor ikke udelukkes, at en del af jorden efter frasortering af asfalt, stadig ikke vil overholde grænseværdier og kan blive indbygget i jordtippen, hvorfor denne først vil skulle renses. Dette har dog ikke kunnet verificeres nærmere i undersøgelsen og må i så fald betragtes som en mindre overskridelse i lyset af de samlede mængder.

4.3 Oplysninger om materiale bortskaffet fra Nordic Waste

Som beskrevet under punkt 3.2 har den undersøgende advokat søgt aktindsigt hos en række myndigheder med henblik på også at belyse bortskaffelsen af jord samt restprodukter fra rensning og sortering hos Nordic Waste.

Uddrag af besvarelserne gengives nedenfor.

4.3.1 Bortskaffelse til Randers Affaldsterminal

Den 8. juli 2025 fremsendte Randers Affaldsterminal følgende afgørelse om aktindsigt:

"I har fremsendt en aktindsigtsanmodning om affaldsdata leveret fra Nordic Waste og en række adresser til affaldsterminalen i Randers Kommune.

I får hermed fuld aktindsigt i de ønskede oplysninger, jf. miljøoplysningsloven.

Følgende data fremkommer fra vores affaldsdatasystem:

CustomerAddress			Gl. Aarhusvej 110, 8940 Randers SV				
Sum af WeightNet			År				
			2019	2020	2021	2022	2023
CustomerName	ArticleNumber	ArticleName					
Nordic Waste A/S	2006	Brændbart erhverv		21.500	10.860	128.220	165.060
		Erhvervsaff. inkl. energiafg. Mel-dep	89.020				
	3	Erhvervsaffald Deponering	111.940	19.260	35.580	7.060	
	6	Erhvervsaff asbest - mineralsk dep.	4.340		10.480	20.220	7.900
	7000	Affald tilført Sorteringsplads	36.060				
Nordic Waste A/S Total			241.360	40.760	56.920	155.500	172.960
Hovedtotal			241.360	40.760	56.920	155.500	172.960

[Figur 11. Bortskaffelse til Randers Affaldsterminal]

Der findes ikke data i vores system for DSH Recycling A/S, CVR-nr. 31050189, Ølstedvej 6. Der findes heller ingen data for andre aktører på adresserne Gl. Århusvej 110 eller Ølstedvej 6.

Eventuelle spørgsmål til ovenstående data kan rettes til undertegnede."

Som opfølgning på afgørelsen stillede den undersøgende advokat følgende spørgsmål:

"1) Du må for en god ordens skyld gerne bekræfte, om de oplyste mængder er angivet i ton.

2) Kan du uddybe, hvad "Erhvervsaffald Deponering" dækker over. Indeholder det f.eks.:

- a) forurennet jord, herunder EAK-kode 1705 m.fl. og
- b) restprodukt fra jordrensning (f.eks. filterkage), herunder EAK-kode 1908 m.fl.?"

Randers Affaldsterminal svarede, at mængderne var angivet i kilogram. Derudover svarede Randers Affaldsterminal:

"Hermed svar på yderligere spørgsmål.

Vi har kigget i vore affaldsdatasystem og checket alle registrerede EAK koder for hver læs, modtaget af Nordic Waste A/S i perioden 01-01-2019 til 31-12-2023.

I forhold til dit spørgsmål 2) alle læs er registreret med EAK koden 17 09 04, som er Blandet bygnings- og nedrivningsaffald, bortset fra affald hørende under 17 09 01, 17 09 02 og 17 09 03 (dermed ikke kviksølvholdigt, PCB-holdigt eller indeholdende farlige stoffer)

Der er ikke modtaget affald med EAK koderne 17 05 eller 19 08 fra Nordic Waste A/S i perioden."

4.3.2 Eksport af materialet – oplysninger fra Miljøstyrelsen

Den 8. juli 2025 fremsendte Miljøstyrelsen følgende afgørelse:

"Du har den 1. juli 2025 anmodet om aktindsigt i følgende:

1. Eksporttilladelser til Nordic Waste

Tilladelser til eksport af affald meddelt til Nordic Waste A/S, CVR-nr. 39560186, i perioden fra den 31. august 2018 til den 26. februar 2024.

Specifikt har du anmodet om:

- *Kopi af eksporttilladelser meddelt virksomheden i den angivne periode*
- *Oplysninger om:*
 - *Antallet af eksporter, som virksomheden har gennemført på baggrund af tilladelserne.*
 - *De eksporterede affaldsmængder (f.eks. i ton eller m3), angivet pr. kalenderår.*
 - *Udnyttelsesgraden af hver enkelt eksporttilladelse, opgjort som den anvendte mængde (f.eks. i ton eller m3) i forhold til den totale tilladte mængde.*

Såfremt der i den nævnte periode helt eller delvist er givet tilsvarende tilladelser til nedenstående aktører:

- *DSH Recycling A/S, CVR-nr. 31050189*
- *andre aktører beliggende Ølstvej 6, 8940 Randers SV*
- *andre aktører beliggende Gl. Århusvej 110, 8940 Randers SV*

har du anmodet om, at aktindsigten i tilsvarende omfang udvides til også at omfatte disse.

2. Eksporttilladelser med Nordic Waste som affaldsproducent

Eksporttilladelser, hvor Nordic Waste A/S, CVR-nr. 39560186, er angivet som affaldsproducent.

Specifikt har du anmodet om:

- *Kopi af eksport/-importtilladelser, hvor Nordic Waste A/S fremgår som affaldsproducent.*
- *Oplysninger om: Antallet af eksporter gennemført med Nordic Waste A/S som affaldsproducent.*
 - *De eksporterede affaldsmængder (f.eks. i ton eller m3), angivet pr. kalenderår.*

- Udnyttelsesgraden af hver enkelt eksporttilladelse, opgjort som den anvendte mængde (f.eks. i ton eller m³) i forhold til den totale tilladte mængde.

Såfremt der i den nævnte periode helt eller delvist er givet tilsvarende tilladelser med nedenstående aktører som affaldsproducent:

- DSH Recycling A/S, CVR-nr. 31050189
- andre aktører beliggende Ølstvej 6, 8940 Randers SV
- andre aktører beliggende Gl. Århusvej 110, 8940 Randers SV

har du anmodet om, at aktindsigten i tilsvarende omfang udvides til også at omfatte disse.

Miljøstyrelsen har ved mail af 3. juli 2025 og opfølgende telefonsamtale den 7. juli 2025 drøftet forståelse af anmodningen vedrørende "andre aktører". Du har oplyst, at "andre aktører" skal forstås som virksomheder, CVR-numre på de pågældende adresser. Du har pr. mail den 7. juli 2025, oplyst følgende:

"andre aktører" med tilknytning til følgende adresser:

- Ølstvej 6, 8940 Randers SV
- Gl. Århusvej 110, 8940 Randers SV

Afgørelse

Miljøstyrelsen meddeler dig afslag på aktindsigt, da styrelsen ikke er i besiddelse af oplysninger, der er omfattet af din anmodning om aktindsigt. Nedenfor følger en redegørelse for retsgrundlaget og en begrundelse for Miljøstyrelsens afgørelse.

Reglerne om aktindsigt

De oplysninger, du har anmodet om aktindsigt i, fremgår ikke umiddelbart af dokumenter i en eller flere sager i Miljøstyrelsens journalsystem. Af samme grund har vi behandlet din aktindsigtsanmodning efter reglen i offentlighedslovens¹ § 11, stk. 1, 1. punktum, hvorefter enhver kan forlange, at en forvaltningsmyndighed foretager og udleverer en sammenstilling af foreliggende oplysninger i myndighedens databaser, hvis sammenstillingen kan foretages ved få og enkle kommandoer.

¹ Bekendtgørelsen af lov om offentlighed i forvaltningen, nr. 145 af 24. februar 2020.

Begrundelse

Miljøstyrelsen har på baggrund af din aktindsigtsanmodning foretaget søgninger i CVR-registret og i styrelsens database "Transportdatabasen". 3

Søgning i CVR-registreret for at fremfinde aktører:

I CVR-registreret er der på Ølstvej 6, 8940 Randers SV ikke fremkommet virksomheder med aktivitet i perioden fra den 31. august 2018 til den 26. februar 2024.

Ved søgning i CVR-registreret på adressen Gl. Århusvej 110, 8940 Randers SV er følgende virksomheder kommet frem:

- DSH Environment ApS CVR-nummer: 42530662 - Nordic Waste A/S (Under konkurs) CVR-nummer: 39560186 - DSH Recycling A/S (Under konkurs) CVR-nummer: 31050189

Søgning i Transportdatabasen:

Miljøstyrelsen har foretaget følgende søgninger på oplysninger i Transportdatabasen:

[Eksportland] = 'Danmark' And [Anmelder] like 'Nordic', ved denne søgning fremkommer der ikke nogle resultater.

[Eksportland] = 'Danmark' And [Affalds&producent(er)] like 'Nordic', ved denne søgning fremkommer der ikke nogle resultater.

[Eksportland] = 'Danmark' And [Anmelder] like 'DSH', ved denne søgning fremkommer der ikke nogle resultater.

[Eksportland] = 'Danmark' And [Affalds&producent(er)] like 'DSH', ved denne søgning fremkommer der ikke nogle resultater.

Styrelsen har på baggrund af søgningerne ikke identificeret oplysninger, der vurderes at være omfattet af din aktindsigtsanmodning, jf. offentlighedslovens § 11, stk. 1.

Klagevejledning

(...)"

På baggrund af afgørelsen sendte den undersøgende advokat den 18. juli 2025 følgende opfølgende spørgsmål samt en supplerende aktindsigtsanmodning:

"Jeg bekræfter hermed modtagelsen af afgørelsen vedrørende aktindsigt.

Jeg bemærker at Miljøstyrelsen oplyser, at der er gennemført en søgning, og at styrelsen på den baggrund meddeler, at man ikke er i besiddelse af oplysninger omfattet af anmodningen. Det fremgår dog samtidig, at der gives afslag på aktindsigt, hvilket giver anledning til et par opfølgende spørgsmål:

- 1) *Skal afslaget forstås således, at det skyldes, at der ikke foreligger oplysninger – altså reelt en imødekommelse af anmodningen, hvor der blot ikke er materiale at udlevere, eksempelvis fordi Nordic Waste A/S ikke har haft en eksporttilladelse som beskrevet?*

eller

- 2) *Skal afslaget forstås sådan, at der faktisk foreligger oplysninger, men at styrelsen har vurderet, at disse ikke kan udlevere, hvorfor der gives afslag?*

Derudover har jeg bemærket, at anmodningen er behandlet efter offentlighedslovens § 11, stk. 1, 1. pkt. Kan du uddybe, hvorfor denne bestemmelse er anvendt, herunder hvorfor anmodningen ikke er behandlet efter miljøoplysningsloven?

Afslutningsvis har jeg en yderligere anmodning om aktindsigt. Jeg anmoder således om indsigt i følgende oplysninger:

- Hvilket affald samt hvilke mængder Fortum Waste Solutions A/S (CVR-nummer: 34484414) har indberettet som modtaget fra enten Nordic Waste A/S (CVR-nummer: 31050189) eller DSH Recycling A/S (CVR-nummer: 31050189) i Affaldsdatasystemet for årene 2018-2023.*
- Hvilket affald samt hvilke mængder Special Waste Solutions A/S (CVR-nummer: 16756288) har indberettet som modtaget fra enten Nordic Waste A/S (CVR-nummer: 31050189) eller DSH Recycling A/S (CVR-nummer: 31050189) i Affaldsdatasystemet for årene 2018-2023."*

Den 11. august 2025 svarede Miljøstyrelsen:

"Angående aktindsigten, så er der ikke noget data ud fra de ønskede kriterier.

Jeg kan dog se at I har angivet Nordic Waste A/S og DSH Recycling A/S med samme CVR. 31050189, hvilket jeg antager er en fejl. Hvad er det I skal bruge data til?"

Den 13. august 2025 svarede den undersøgende advokat:

"Det er korrekt. De relevante CVR-numre er:

- Nordic Waste A/S: 39560186*
- DSH Recycling A/S: 31050189*

Ændrer det noget i forhold til besvarelse af anmodningen?

Formålet med dataen er at afdække, om Nordic Waste/DSH Recycling har bortskaffet forurenede materiale, herunder restprodukter fra rensning."

Den 17. september 2025 meddelte Miljøstyrelsen følgende afgørelse:

"Afgørelse om fuld aktindsigt

Du har d 18. juli 2025 anmodet om aktindsigt i følgende: "Indsigt i affaldsmængder fra Nordic Waste A/S og DSH Recycling A/S, modtaget af Fortum Waste Solutions A/S og Special Waste Solutions A/S i perioden 2018-2023".

Specifikt har du anmodet om:

- Hvilket affald samt hvilke mængder Fortum Waste Solutions A/S (CVR-nummer: 34484414) har indberettet som modtaget fra enten Nordic Waste A/S (CVR-nummer: 39560186) eller DSH Recycling A/S (CVR-nummer: 31050189) i Affaldsdatasystemet for årene 2018-2023.
- Hvilket affald samt hvilke mængder Special Waste Solutions A/S (CVR-nummer: 16756288) har indberettet som modtaget fra enten Nordic Waste A/S (CVR-nummer: 39560186) eller DSH Recycling A/S (CVR-nummer: 31050189) i Affaldsdatasystemet for årene 2018-2023.

Efter bekræftelse fra [medarbejder] fra Randers Kommune, er data trukket baseret på et kommuneoverblik fra Randers kommune.

Reglerne om aktindsigt

Miljøstyrelsen har behandlet din aktindsigtsanmodning på grundlag af offentlighedsloven, jf. lovbekendtgørelse nr. 145 af 24. februar 2020 om offentlighed i forvaltningen (2013-offentlighedsloven).¹ Vi har behandlet din aktindsigtsanmodning efter offentlighedslovens § 11, stk. 1, 1. punktum, hvorefter enhver kan forlange, at en forvaltningsmyndighed foretager og udleverer en sammenstilling af foreliggende oplysninger i myndighedens databaser, hvis sammenstillingen kan foretages ved få og enkle kommandoer.

Afgørelse

Miljøstyrelsen meddeler dig fuld aktindsigt.

Vedlagt er udtræk "Fortum – Nordic Waste" med de mængder som Fortum Waste Solutions A/S CVR 34484414, har modtaget fra Nordic Waste A/S CVR 39560186 i 2023. Data der ikke er medtaget i udtrækket, skyldes at der ikke foreligger oplysninger.

Miljøstyrelsen anser hermed sagen for færdigbehandlet."

Af det vedlagte Excel-ark fremgår det, at der er sendt 3.742 kg affald med EAK kode 05 01 06 (olieslam fra vedligeholdelse af anlæg eller udstyr) under affaldsfraktion E26 – farligt affald.

4.4 Oplysninger tilvejebragt ved interview under "hovedundersøgelsen"

Den undersøgende advokat interviewede under "hovedundersøgelsen" flere medarbejdere for at supplere faktum. Relevante uddrag af referater fra interviews, der vedrører bortkørt jord m.m., gengives nedenfor:

Interview med medarbejder 1:

"ME spurgte yderligere ind til, om der blev anvist jord fra Nordic Waste og ud af kommunen. [Medarbejderen] svarede, at det ikke skete, bortset fra noget PFAS-jord fra forsøg, der blev kørt til Norrecco i København samt under jordskredet, hvor [Medarbejderen] anviste olieforurenet jord, som blev kørt ned til Norrecco i Agerskov. [Medarbejderen] fik dokumentation fra Norrecco i Agerskov på hvor meget jord, der var afleveret."

Interview med medarbejder 2:

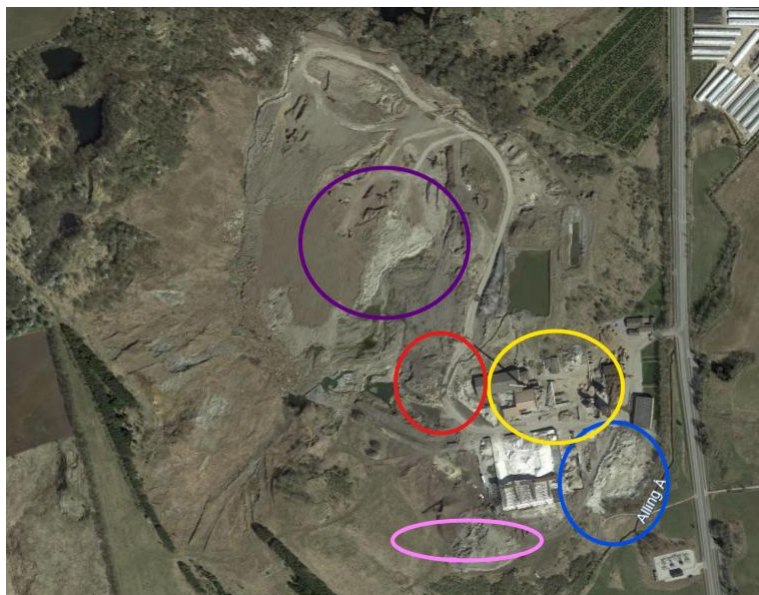
"ME spurgte ind til, om [Medarbejderen] havde oplevet rensning eller kartering af jord i forbindelse med 2019-godkendelsen. [Medarbejderen] svarede, at [Medarbejderen] ikke mente at der blev kørt jord væk."

4.5 Oplysninger tilvejebragt ved interviews under tillægsundersøgelsen

Under tillægsundersøgelsen har den undersøgende advokat interviewet fire personer, herunder medarbejdere i Randers Kommune, en miljøfaglig rådgiver til Randers Kommune samt en person, der arbejdede som entreprenør for Nordic Waste inden jordskredet.

4.5.1 Overordnet

Under interviews med en person, der tidligere har arbejdet som entreprenør for Nordic Waste, blev den undersøgende advokat præsenteret for følgende overblik over aktiviteter og bekymringspunkter:



Figur 12. Oversigt udarbejdet af den undersøgende advokat på baggrund af oplysninger fra interviews

Markeringerne er alene vejledende, men personen har knyttet følgende aktiviteter til de angivne områder:

Blå = Placering af olieforurenede jord fra Redmolen

Gul = Kartering og rensning

Lilla = Kartering, sortering og vask af materiale, herunder materiale fra Banedanmark

Rød = Oplag af fejesand (20.000 tons)

Pink = Støjtold med forurenede jord

4.5.2 Om Redmolen

Specifikt om jorden fra Redmolen har den undersøgende advokat under interviews fået oplyst følgende:

"HGR spurgte dernæst ind til, om [En tidligere entreprenør for Nordic Waste] kender til jord fra Redmolen. Det svarede [En tidligere entreprenør for Nordic Waste] ja til og oplyste, at den blev placeret helt nede ved brovægten (...)"

Og:

"[En tidligere entreprenør for Nordic Waste] bekræftede, at der var tale om jord fra Redmolen på den placering, der fremgår i den blå cirkel.

[En tidligere entreprenør for Nordic Waste] oplyste, at cirka 80 % af arealet er ubefæstet og 20 % befæstet areal.

[En tidligere entreprenør for Nordic Waste] anslog mængden af jord til cirka 50.000 tons."

Og:

"HGR spurgte ind til om der var prøvetaget i området [omkring den formodede placering af Redmolen-jord] og [Medarbejderen] forklarede, at der var taget to prøver i forbindelse med udgravning til det der er blevet kaldt "Redningsvej Syd". Begge prøver viste olieindhold. Den sydligste vist op til 1.300 enheder (tungere olie) i forhold til grænsen på 300. Den nordligste prøve viste vist op til 730 enheder. Redningsvejen blev etableret sidst i december. [Medarbejderen] ville eftersende analyseresultaterne.

[Medarbejderen] havde ikke noget bud på, hvor stor mængde, der lå i området."

Og:

"HGR fremviste herefter foto af en bunke jord, der mistænkes for at være olieforurenede:



[Medarbejderen] bekræftede, at da de begyndte at grave til det der blev kaldt "Redningsvej Syd" i det område, så begyndte det at lugte af olie. Derfor blev Akut Miljøservice kontaktet og de tog hånd om det. Redningsvejen blev først etableret da Randers Kommune kom ind over.

[Medarbejderen] bekræftede, at 1.500 tons af jorden blev flyttet op på den befæstede lokation, hvor der tidligere havde ligget microfiller. [Medarbejderen] forklarede desuden, at der ligger en del tilbage på den oprindelige lokation (i den blå cirkel).

[Medarbejderen] bekræftede også, at bunken lå der i september 2023. HGR spurgte om bunken var blevet dækket over og [Medarbejderen] svarede, at man godt kunne have fornemmelsen af, at bunken var overdækket med jord.

[Medarbejderen] forklarede, at bunken er/var lidt deform, men anslået passede det nok meget godt med mellem 50.000 og 100.000 ton.

(...)

HGR spurgte, om området med den olieholdige jord (den blå cirkel) er befæstet, og [Medarbejderen] forklarede, at den nordligste – cirka 20-25 meter fra gavlen af den tidligere bygning – er befæstet. Resten af området er ikke befæstet.

HGR spurgte, om [Medarbejderen] havde viden om, at olieholdig jord var kørt direkte i tippen, hvilket [Medarbejderen] ikke havde. [Medarbejderen] bekendt var der kun få prøver fra selve jordtippen, der indeholdt olie.

HGR spurgte, hvordan olie kunne være endt i jord i tippen og [Medarbejderen] forklarede, at der måske kan have været noget på de maskiner, der jo kørte frem og tilbage, en maskine kan have tabt lidt olie."

Samt:

"HGR fremviste herefter en række fotos af en bunke jord, der mistænkes for at være olieforurenede:

(...)

[Medarbejderen] kunne bekræfte, at bunken fandtes som på fotoene og at man måtte grave det der blev kaldt "Redningsvej Syd" igennem bunken.

[Medarbejderen] fortalte, at der den 19. december blev taget prøver, som viste kraftig olieforurening i bunken.

[Medarbejderen] fortalte videre, at der i forbindelse med udgravning til bassin 11 i samme område blev taget prøver, der også viste kraftig olieforurening.

HGR spurgte, hvad der skete med overskydende jord fra bunken da man gravede ud til redningsvej. [Medarbejderen] fortalte, at det blev lagt til deponi på beton-pladserne.

HGR spurgte, om noget af den olieforurenede jord kunne være blevet skubbet op i selve tippet/Syd-skrænten i forbindelse med udgravning af redningsvejen. Det afviste [Medarbejderen]. [Medarbejderen] bekræftede, at der blev fundet olie i enkelte prøver fra skrænten, men det var ikke et konsekvent billede.

[Medarbejderen] oplyste, at der ikke var nogen sammenhæng mellem prøver fra jordbunken ved redningsvejen og prøver fra Syd-skrænten.

(...)

HGR spurgte, om området ved bunken med olieforurenede jord var påvirket af skredaktiviteter, hvilket [Medarbejderen] bekræftede.

HGR spurgte, om [Medarbejderen] havde et bud på, hvor stor en mængde, der var i den olieforurenede bunke. [Medarbejderen] anslog mellem 50.000 og 100.000 tons.

[Medarbejderen] bekræftede, at bunken ligger i nærheden af Alling Å og at en del af jorden ligger der endnu.

HGR spurgte herefter, om [Medarbejderen] var bekendt med, at forurenede jord blev kørt direkte i tippet. [Medarbejderen] svarede, at lastbilchaufførerne havde fortalt om at det var tilfældet og at det var "almenkendt". [Medarbejderen] havde dog ikke selv set det."

Nedenstående fotos indgik som grundlag for de afholdte interviews:







4.5.3 Om rensning, sortering og kartering

Om virksomhedens aktiviteter med rensning, sortering og kartering har den undersøgende advokat under interviews fået oplyst følgende:

"HGR viste [En tidligere entreprenør for Nordic Waste] billeder fra Region Midtjyllands tilsyn i 2024, hvor en større bunke affald ses:

(...)

[En tidligere entreprenør for Nordic Waste] oplyste, at der er tale om den bunke fejesand [vedkommende] fortalte om. [En tidligere entreprenør for Nordic Waste] forklarede, at bunken er hvad der er kommet ud af sortering af fejesandet.

HGR spurgte ind til, hvor meget der lå i ressourcecentret og [En tidligere entreprenør for Nordic Waste] svarede, at det var meget svingende og alt fra helt ryddet op til 5.000 tons.

(...)

[En tidligere entreprenør for Nordic Waste] oplyste også, at [virksomhed], der havde [virksomhed] som vognmand, i vinteren 2022/2023 stoppede deres leverancer, fordi de blev bekendt med, at materialet blev kørt i en støjvold i stedet for til ressourcecentret."

Og:

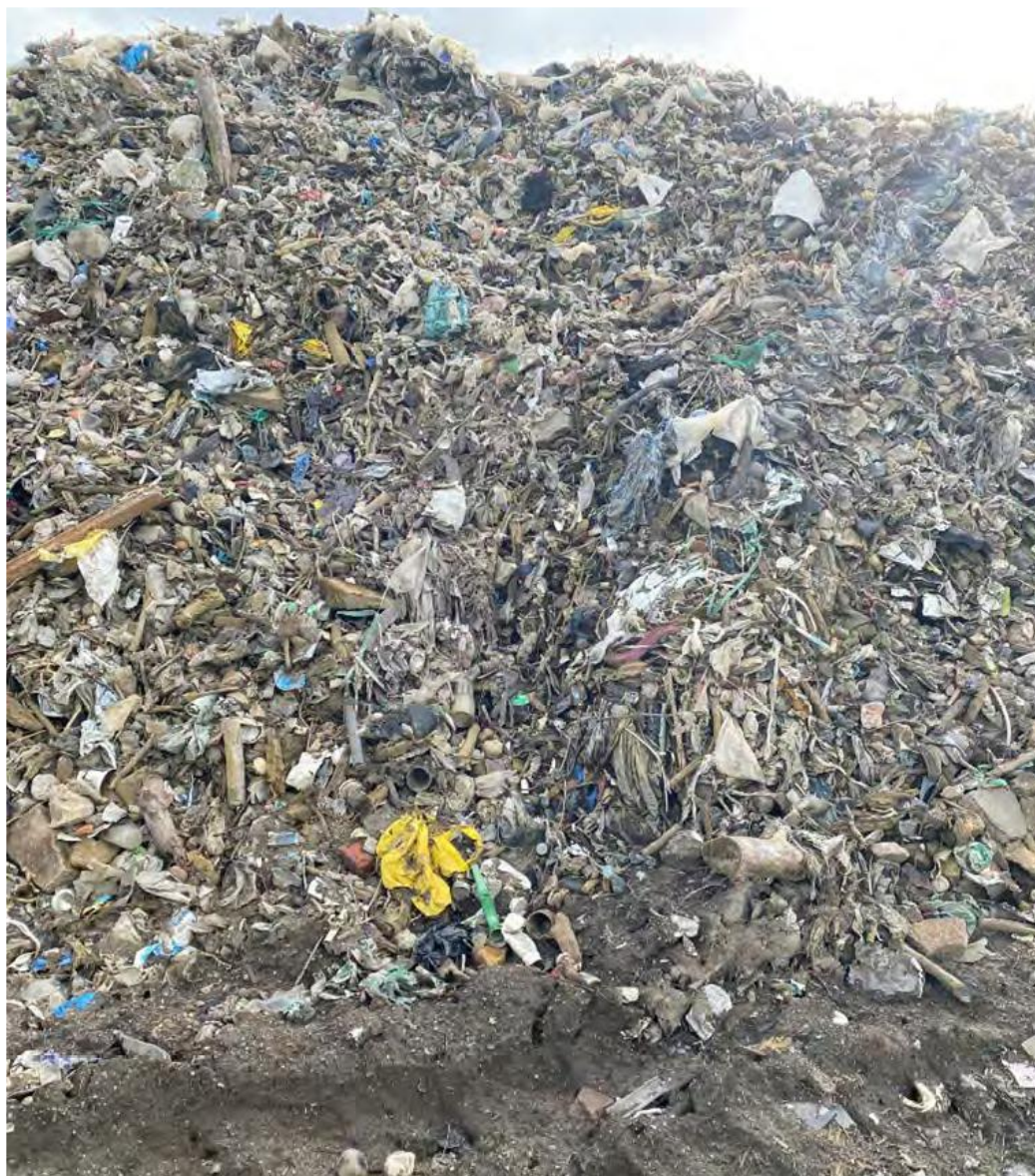
"[En tidligere entreprenør for Nordic Waste] forklarede, at [En tidligere entreprenør for Nordic Waste] fra sommeren 2022 var med til at vaske jorden fra Redmolen, hvilket ikke var en stor succes. Vaskeanlægget stod i området markeret med gult ovenfor. [En tidligere entreprenør for Nordic Waste] anslog, at omkring 15 % blev vasket og når det lykkedes, var resultatet fint. [En tidligere entreprenør for Nordic Waste] forklarede, at det var intentionen, at vaskeanlægget skulle være i drift hver dag, men at det grundet problemer ofte holdt længere pauser. Vaskeanlægget var en "prototype", der var usikkert driftsmæssigt. Anslået mente [En tidligere entreprenør for Nordic Waste], at anlægget kørte omkring 50 % af tiden. I forhold til mængden af jord var vaskeanlæggets kapacitet ringe, anslået måske 3 %.

Om jord fra Aarhus forklarede [En tidligere entreprenør for Nordic Waste], at der kom noget fra det, der blev omtalt som [kaldenavn] og at det blev bygget direkte ind i en støjvold i det sydvestlige område.

Om kartering m.m. forklarede [En tidligere entreprenør for Nordic Waste], at der blev lagt jord ud i miler og karteret store mængder. Størrelsen varierede meget, men [En tidligere entreprenør for Nordic Waste] havde været med til en kartering, der var 10.000 tons som det største. [En tidligere entreprenør for Nordic Waste] forklarede, at der blev prøvetaget flere gange ugentligt af et eksternt firma ved en kvindelige medarbejder og at der var styr på jorden inden den blev kørt i jordtippen.

[En tidligere entreprenør for Nordic Waste] forklarede, at det var meget forskelligt, hvor længe materialet lå til kartering. Nogle gange var det i et par dage indtil der var prøvesvar og i andre tilfælde længere, hvor det blev vendt undervejs.

HGR foreviste herefter fotos fra Region Midtjyllands tilsyn i 2024: (...)





[En tidligere entreprenør for Nordic Waste] bekræftede, at der var tale om en stor mængde (140.000 tons) klasse 4 fejesand og materialet frasortet fra fejesand.

*Følgende fotos, også fra Region Midtjyllands tilsyn i 2024, blev forevist:
(...)*







(...)

[En tidligere entreprenør for Nordic Waste] oplyste, at der var tale om forskellige fraktioner som blev sorteret m.v. i terræn/jordtip.

Følgende fotos blev vist:



[En tidligere entreprenør for Nordic Waste] forklarede, at sorteringsanlæggene var i jordtippen tilbage i 2022. De blev brugt til at sortere i terræn.

Følgende foto blev vist:



[En tidligere entreprenør for Nordic Waste] forklarede, at virksomheden købte et nyt og større vaskeanlæg ultimo 2022. Det stod på lokationen på fotoet ovenfor og var i drift. Anlægget vaskede fx materiale fra Banedanmark og det frarensede materiale blev solgt igen.”

Som led i et interview blev den undersøgende advokat præsenteret for nedenstående oversigtskort:



Figur 13. Randers Kommunes oversigt

Heraf fremgår det, at der fandtes "filterkage", som er et restprodukt fra rensning.

Af prøvesvar fremgår, at "filterkage" indeholdt olie hhv. 220 og 43 mg/kg ts. Det fremgår desuden at filterkagen lå i lager på virksomheden to steder.

4.5.4 Om prøvetagning og -resultater

Om prøvetagning og -resultater har den undersøgende advokat under interviews fået forklaret følgende:

"HGR spurgte ind til om der var prøvetaget i området [omkring den formodede placering af Redmolen-jord] og [Medarbejderen] forklarede, at der var taget to prøver i forbindelse med udgravning til det der er blevet kaldt "Redningsvej Syd". Begge prøver viste olieindhold. Den sydligste vist op til 1.300 enheder (tungere olie) i forhold til grænsen på 300. Den nordligste prøve viste vist op til 730 enheder. Redningsvejen blev etableret sidst i december. [Medarbejderen] ville eftersende analyseresultaterne.

[Medarbejderen] fortalte også, at der blev fundet olie i det der er blevet kaldt "Syd-skrænten".

HGR spurgte ind til jord, der eventuelt var flyttet og kørt væk. [Medarbejderen] forklarede, at 1.500 tons forurenede materiale blev anvist til Norrecco i Agerskov. Derudover blev 198.000 tons sendt til Tirstrup.

Af de næsten 200.000 tons fandt man ikke nævneværdig olieforurening forklarede [Medarbejderen]."

Og:

"[Medarbejderen] fortalte, at der den 19. december blev taget prøver, som viste kraftig olieforurening i bunken.

[Medarbejderen] fortalte videre, at der i forbindelse med udgravning til bassin 11 i samme område blev taget prøver, der også viste kraftig olieforurening.

(...)

HGR spurgte, om noget af den olieforurenede jord kunne være blevet skubbet op i selve tippen/Syd-skrænten i forbindelse med udgravning af redningsvejen. Det afviste [Medarbejderen]. [Medarbejderen] bekræftede, at der blev fundet olie i enkelte prøver fra skrænten, men det var ikke et konsekvent billede.

[Medarbejderen] oplyste, at der ikke var nogen sammenhæng mellem prøver fra jordbunken ved redningsvejen og prøver fra Syd-skrænten.

HGR refererede oplysning fra interview med en medarbejder om, at 1.500 ton blev anvist til Norrecco Agerskov. [Medarbejderen] kunne uddybe, at det var korrekt og at det drejede sig om det materiale, der allerede lå på karteringspladserne og var blevet placeret der af virksomheden. Nordic Waste sørgede for, at det blev kørt til Agerskov i perioden fra den 16. til 19. december 2023. [Medarbejderen] kender dog ikke de eksakte jordmængder.

HGR spurgte ind til 198.000 ton, der skulle være kørt til Tirstrup. [Medarbejderen] kunne bekræfte dette og at der heller ikke i disse prøver var generelt fund af olie. [Medarbejderen] kender dog ikke de eksakte jordmængder.”

Og:

”HGR spurgte, om [Medarbejderen] havde viden om, at olieholdig jord var kørt direkte i tippen, hvilket [Medarbejderen] ikke havde. [Medarbejderen] bekendt var der kun få prøver fra selve jordtippen, der indeholdt olie.

HGR spurgte, hvordan olie kunne være endt i jord i tippen og [Medarbejderen] forklarede, at der måske kan have været noget på de maskiner, der jo kørte frem og tilbage, en maskine kan have tabt lidt olie.”

Samt:

”[En tidligere entreprenør for Nordic Waste] forklarede, at der blev prøvetaget flere gange ugentligt af et eksternt firma ved en kvindelige medarbejder og at der var styr på jorden inden den blev kørt i jordtippen.”

4.5.5 Om bortkørsel af jord, restprodukter m.m.

Om bortkørsel af jord, restprodukter og øvrigt materiale har den undersøgende advokat under interviews fået oplyst følgende:

”HGR spurgte, om virksomheden kørte jord væk igen. [En tidligere entreprenør for Nordic Waste] svarede, at der først til sidst blev kørt noget væk og at det var kommunen, der stod for det. ”

Og:

”HGR spurgte ind til jord, der eventuelt var flyttet og kørt væk. [Medarbejderen] forklarede, at 1.500 tons forurenede materiale blev anvist til Norrecco i Agerskov. Derudover blev 198.000 tons sendt til Tirstrup.

Af de næsten 200.000 tons fandt man ikke nævneværdig olieforurening forklarede [Medarbejderen].”

Og:

"HGR refererede oplysning fra interview med en medarbejder om, at 1.500 ton blev anvist til Norrecco Agerskov. [Medarbejderen] kunne uddybe, at det var korrekt og at det drejede sig om det materiale, der allerede lå på karteringspladserne og var blevet placeret der af virksomheden. Nordic Waste sørgede for, at det blev kørt til Agerskov i perioden fra den 16. til 19. december 2023. [Medarbejderen] kender dog ikke de eksakte jordmængder.

HGR spurgte ind til 198.000 ton, der skulle være kørt til Tirstrup. [Medarbejderen] kunne bekræfte dette og at der heller ikke i disse prøver var generelt fund af olie. [Medarbejderen] kender dog ikke de eksakte jordmængder."

4.6 Oplysninger fra kuratellet

Den 19. december 2025 forelagde den undersøgende advokat pointer fra virksomhedernes høringssvar for kuratellet og anmodede om kopi af eller oplysning om, hvorvidt konkursboerne var i besiddelse af dokumentation for virksomhedernes udsagn (se punkt 3.3).

Den 22. december 2025 svarede kuratellet følgende:

"Det korte svar på din mail er ja. Boet er i besiddelse af jordbogholderi, som er meget omfattende. Processen herom har været automatiseret og IT understøttet i vidt omfang.

Vi har ikke – henset til formålet med boets arbejde – gennemgået dette i detaljer, men generelt er det boets opfattelse, at virksomheden har været grundig i forhold til arbejdet med indvejning, kontrol og bogføring af jord. Vi har intet grundlag for at mene, at den jord, som er kørt til jordtippen, ikke er registeret korrekt, eller at den ikke har været vurderet og kategoriseret efter de opstillede retningslinjer."

Herefter var der dialog mellem den undersøgende advokat og kuratellet med henblik på at tilvejebringe dokumentation. Den undersøgende advokat modtog således svar på en række konkrete spørgsmål samt kopi af uddrag af jordbogholderiet og oplysninger, navnlig vedrørende jord m.m. fra Redmolen i København og jord fra Aarhus Kommune.

Uddrag af jordbogholderiet vedrørende enkelte anmeldere i Excel-format viser hundredvis af linjer med oplysninger om bl.a. vejenummer, sagsnummer, beskrivelse, vognmand, dato, tidspunkt og vægt.

Kuratellet oplyste derudover følgende:

"Vi henholder os til vores tidligere bemærkninger om jordbogholderiet, og bemærker i den forbindelse supplerende, at der ved gennemgangen af

boets data bl.a. er konstateret visse jordprøver/-analyser mv., om end de pågældende analyser ikke er gennemgået i detaljen. Vi har derfor ikke et overblik over, hvorvidt der er tale om prøver/analyser, som er foretaget/rekvireret af Nordic Waste (dettes personale) eller af selskabets kunder. Disse jordprøver/-analyser udgør ikke en integreret del af jordbogholderiet (Navision).

Der har også været foto-materiale i boets data, som tillige ikke er gennemgået i detaljen. Det pågældende materiale fylder (rigtig) meget, og er derfor IT-teknisk lagt på såkaldt cold storage. En aktivering af søgbar adgang til foto-materialet er forbundet med betydelige positive udgifter til boets eksterne IT-leverandør. Heller ikke foto-materialet udgør en integreret del af jordbogholderiet.”

Der findes således omfattende mængder information og dokumentation i konkursboets materiale. Det skal dog bemærkes, at den undersøgende advokat ikke har haft mulighed for at gennemgå materialet, bortset fra enkelte uddrag.

5. Det juridiske grundlag

Der henvises til hovedundersøgelsens rapport af 1. september 2025, afsnit 8, som dog suppleres nedenfor.

5.1 Bevisvurderinger

5.1.1 Bevisregler i den civile retspleje

I dansk ret gælder princippet om fri bevisbedømmelse. Det betyder, at det ikke fremgår af loven, hvad der skal være faktum i en given sag.

For bevisvurderingen i civile retssager ved domstolene fremgår følgende af retsplejeloven:

”§ 344.

På grundlag af det, der er passeret under forhandlingerne og bevisførelsen, afgør retten, hvilke faktiske omstændigheder der skal lægges til grund for sagens pådømmelse.

Stk. 2.

Er en parts erklæringer vedrørende sagens faktiske omstændigheder uklare eller ufuldstændige, eller undlader han at udtale sig om modpartens erklæringer om disse spørgsmål eller at efterkomme modpartens opfordringer, kan retten ved bevisbedømmelsen tillægge dette virkning til fordel for modparten. Det samme gælder, hvis en part udebliver, efter at være indkaldt til personligt møde, jf. § 302, hvis han undlader at besvare spørgsmål, der stilles i henhold til §§ 302 og 303, eller hvis hans svar er uklare eller ufuldstændige.

Stk. 3.

Undlader en part at efterkomme rettens opfordringer til at føre bevis, jf. § 339, stk. 3, kan retten ved bevisbedømmelsen tillægge dette virkning til fordel for modparten."

5.1.2 Bevisregler i straffeplejen

For sager i strafferetsplejen gælder tilsvarende et princip for fri bevisbedømmelse. Der fremgår følgende af retsplejelovens § 880:

"§ 880.

Ved afgørelsen af, om noget er bevist eller ikke, tages alene hensyn til de beviser, som er ført under hovedforhandlingen. Rettens bedømmelse af bevisernes vægt er ikke bundet ved lovregler."

5.1.3 Bevisvurdering i undersøgelseskommissioner

Tilsvarende gælder for undersøgelseskommissioner, hvor det fremgår af forarbejderne til undersøgelseskommissionslovens § 4, stk. 2 og 4, at:

"Bevisvurderingen må [...] foretages med den forsigtighed, der følger af, at beviserne ikke er tilvejebragt ved en kontradiktorisk proces som under en almindelig retssag. I betænkning nr. 1315/1996 om undersøgelsesorganer (side 43-44) hedder det herom bl.a.: "... Undersøgelsesretterne kan ikke have dømmende myndighed, jf. grundlovens § 61, 2. pkt., og retsplejelovens § 21 a, stk. 2.

Undersøgelsesretternes eventuelle retlige vurderinger kan således i princippet alene være Kommissionens vurdering af det faktiske forløb materiale til brug for den myndighed (et ministerium, Folketinget eller den ordinære anklagemyndighed), der efter de almindelige regler skal vurdere, om sagen skal fremmes til en afgørelse (straf, disciplinæransvar m.v.). [...].

Det følger af forarbejderne endvidere, at også kommissionens retlige vurderinger – under hensyn til at de ikke hviler på en kontradiktorisk proces – bør formuleres forsigtigt og markere kommissionens begrænsede funktion. Jf. Folketingstidende 1998-99, tillæg A, lovforslag nr. L 3 fremsat den 8. oktober 1998, side 243 og side 252."

Af f.eks. Instrukskommissionens beretning kapitel 10-12, s. 3577, fremgår følgende:

"Som anført [...] fremgår det af forarbejderne til undersøgelseskommissionslovens § 4, stk. 2 og 4, at kommissionens vurderinger af beviserne, retsreglerne og spørgsmål om, hvorvidt de faktiske forhold er omfattet af retsreglernes (subsumptionen), skal formuleres forsigtigt. Kommissionen har anvendt et forsigtighedsprincip i forbindelse med de foretagne vurderinger af sagens beviser og retlige spørgsmål.

Forsigtighedsprincippet er endvidere anvendt i relation til ansvarsvurderingerne, således at vurderingerne tager højde for den procesform, som er kendetegnende for en undersøgelseskommission."

5.1.4 Bevisvurdering i en (uvildig) advokatundersøgelse

Den, der hævder, at en anden har handlet pligtstridigt, har som udgangspunkt også bevisbyrden herfor.

I tilfælde, hvor ord står mod ord, antages det sædvanligvis, at faktum ikke er bevist, men konkrete forhold vil dog kunne begrunde andet.

I bevisvurderingen tillægges det betydning om anmelderen synes troværdig, og om der er flere, som forklarer det samme som anmelder. Momenter i vurderingen kan være, hvor præcis en forklaring er, eksempelvis med oplysning om tid, sted, navne og hændelser m.v. Mindre troværdigt fremstår en meget generel og vag forklaring uden nærmere detaljer.

Desuden må det overvejes, om anmelderen kan have et motiv for at lyve om/ændre ved/opdigte en hændelse, og det kan også indgå i vurderingen og have betydning for denne, hvordan den beskyldte part selv forklarer situationen.

Generelt må det ligeledes tillægges betydning, hvor langt tilbage i tid en given hændelse er forekommet.

Da beviserne i en undersøgelse som denne ikke er fremskaffet gennem den proces, der kendetegner en almindelig retssag, finder den undersøgende advokat, at der bør lægges et forsigtighedsprincip til grund ved den undersøgende advokats vurdering af beviser, og om sagernes forhold er omfattet af relevante retsregler.

Det betyder også, at anonyme udsagn ikke alene kan tillægges bevismæssig vægt. Det tidsmæssige perspektiv, herunder om episoder ligger langt tilbage i tid, må endvidere inddrages i vurderingen af oplysninger som beskrevet i UfR 2026.867 H. Det må deslige inddrages i vurderingen, om der foreligger objektive og tidsnære beviser i overensstemmelse med eksempelvis forklaringer også jf. UfR 2026.867 H.

5.1.5 Ombudsmandspraksis om bevisvurdering

Folketingets Ombudsmand har udtalt sig om vurdering af oplysninger, faktum og beviser. Der henvises til Folketingets Ombudsmands beretning fra 2003:

"Ombudsmanden udtalte generelt at hvis der er tvivl om holdbarheden af et væsentligt faktum, hører det med til sagsoplysningen at søge denne tvivl afklaret således at det ved en sædvanlig bevismæssig vurdering kan afgøres om den pågældende oplysning kan lægges til grund for afgørelsen. I overensstemmelse hermed havde myndighederne – eftersom de mente

at der var tvivl om holdbarheden af de indhentede erklærings oplysninger om at kvindens lidelse var medfødt – efter ombudsmandens opfattelse pligt til at undersøge de pågældende oplysninger.”

5.2 Deponi af forurenede materiale, herunder olieholdig jord

Bekendtgørelse om godkendelse af listevirksomhed (godkendelsesbekendtgørelsen) fastsætter reglerne for godkendelse af listevirksomhed, jf. § 1, som efter miljøbeskyttelseslovens § 33 kræver miljøgodkendelse før den relevante listevirksomhed må anlægges eller påbegyndes. Godkendelsesbekendtgørelsens bilag 1 og 2 oplister godkendelsespligtig listevirksomhed.

Kompetencen til at træffe afgørelse om godkendelse af listevirksomhed fremgår af godkendelsesbekendtgørelsens § 5, hvorefter den er delt mellem kommunalbestyrelsen og Miljøstyrelsen:

”§ 5

Stk. 1.

Kommunalbestyrelsen træffer afgørelse om godkendelse af listevirksomhed, jf. dog stk. 2.

Stk. 2.

Miljøstyrelsen træffer afgørelse om godkendelse af listevirksomheder, der er mærket med (s) på listerne i bilag 1 og 2. Hvis der tillige udføres aktiviteter, der er omfattet af andre listepunkter på listerne i bilag 1 og 2, er Miljøstyrelsen godkendelses- og tilsynsmyndighed for alle godkendelsespligtige anlæg og aktiviteter på virksomheden.”

Angående godkendelse af listevirksomhed fremgår følgende af godkendelsesbekendtgørelsens § 18:

”§ 18

Stk. 1.

Godkendelsesmyndigheden må ikke meddele godkendelse, medmindre den vurderer, at

- 1) virksomheden har truffet de nødvendige foranstaltninger til at forebygge og begrænse forureningen ved anvendelse af BAT, og*
- 2) virksomheden i øvrigt kan drives på stedet uden at påføre omgivelserne forurening, som er uforenelig med hensynet til omgivelsernes sårbarhed og kvalitet, jf. miljøbeskyttelseslovens kapitel 1.*

Stk. 2.

I den i stk. 1 nævnte vurdering skal indgå en vurdering af, om til- og frakørsel til virksomheden vil kunne ske uden væsentlige miljømæssige gener for de omboende.”

Godkendelsesbekendtgørelsens bilag 1 og 2 oplister godkendelsespligtig listevirksomhed. Af relevans fremhæves her fra bilag 1:

"5. Affaldshåndtering

(...)

5.4. Deponeringsanlæg, som defineret i artikel 2, litra g, i Rådets direktiv 1999/31/EF om deponering af affald, som modtager over 10 tons affald om dagen eller har en samlet kapacitet på over 25.000 tons, undtagen deponeringsanlæg til inert affald. (s)

5.5. Midlertidig opbevaring af farligt affald, der ikke er omfattet af listepunkt 5.4, i afventning af en af de i listepunkt 5.1, 5.2, 5.4 og 5.6 anførte aktiviteter, hvor den samlede kapacitet er større end 50 tons, bortset fra midlertidig opbevaring i afventning af indsamling på det anlæg, hvor affaldet produceres."

I Rådets direktiv 1999/31/EF om deponering af affald er deponeringsanlæg defineret således i Artikel 2, litra g:

"»deponeringsanlæg«: et affaldsbortskaffelsesanlæg til deponering af affald på eller i jorden (dvs. under jorden), herunder:

- interne af affaldsbortskaffelsesanlæg (dvs. deponeringsanlæg, hvor affaldsproducenten deponerer eget affald på produktionsstedet), og*
- et permanent anlæg (dvs. over et år), der bruges til midlertidig opbevaring af affald*

men ikke:

- anlæg, hvor affald læses af til forbehandling inden videre transport med henblik på genanvendelse, behandling eller bortskaffelse andetsteds, og*
- opbevaring af affald i en periode på som hovedregel under tre år forud for genanvendelse eller behandling, eller*
- opbevaring af affald i en periode på under et år forud for bortskaffelse."*

Af godkendelsesbekendtgørelsens bilag 2 fremhæves af relevans:

"K 201. Anlæg, der nyttiggør farligt affald, hvor virksomhedens aktiviteter ikke er omfattet af listepunkt 5.1 eller 5.2 b i bilag 1.

*K 203. Anlæg for midlertidig oplagring af farligt affald forud for nyttiggørelse eller bortskaffelse med en kapacitet på **mindre end eller lig med 50 tons**, bortset fra anlæg omfattet af listepunkt K 209, K 210, K 211 eller K 212.*

(...)

K 217. Deponeringsanlæg for farligt affald, som modtager 10 tons om dagen eller mindre og har en samlet kapacitet på under 25.000 tons. (...)

Hvad angår spørgsmålet om, hvorvidt affald skal kategoriseres som farligt affald, beskriver ovennævnte direktiv, at der er tale om affald, der er omfattet af artikel 1, stk. 4 i Rådets direktiv 91/689/EØF af 12. december 1991 om farligt affald. Heraf fremgår følgende:

"I nærværende direktiv forstås ved »farligt affald«:

- Affald klassificeret som farligt affald på den liste, som er opstillet ved Kommissionens beslutning 2000/532/EF på grundlag af de bilag I og II til dette direktiv. Dette affald skal udvise en eller flere af de egenskaber, der er opregnet i bilag III (...)"*

Af bilagene fremgår følgende:

"Bilag I

Kategorier eller typer af farligt affald, kendetegnet ved deres art eller den virksomhed, hvorved de er blevet fremstillet (...)

Bilag I. A

Affald, der har en eller flere af de i bilag III anførte egenskaber:

(...)

8) Mineralolier og olieholdige stoffer (f.eks. Skæreslam)

9) Olie/vand- eller kulbrinte/vand-blandinger, emulsioner

(...)

Bilag I. B

Affald, der indeholder et eller flere af de i bilag II nævnte stoffer, besidder en eller flere af de i bilag III nævnte egenskaber, og består af:

(...)

23) Jord, sand, eller ler herunder klapmateriale

(...)

Bilag II

Stoffer, der gør det i bilag I. B nævnte affald farligt, når det har de i bilag III nævnte egenskaber.

Affald, som indeholder:

(...)

C51 kulbrinter og iltede, kvælstofholdige og/eller svovlholdige forbindelser heraf, som ikke er medtaget andetsteds i dette bilag.

(...)

Bilag III

Egenskaber, der gør affald farligt

(...)

H5 sundhedsskadelig: stoffer og præparater, der ved indånding eller indtagelse, eller hvis de trænger gennem huden, kan indebære risici af begrænset farlighed

H6 giftig: stoffer og præparater (...), der ved indånding eller indtagelse, eller hvis de trænger gennem huden, kan fremkalde alvorlige akutte eller kroniske skader eller endog døden (...)"

6. Vurdering

6.1 Sammenfattende vurdering

Formålet med nærværende undersøgelse er at afdække, om der er tilført jord til jordtippen i strid med godkendelsen med henblik på eventuel lovliggørelse. Undersøgelsen blev iværksat på baggrund af henvendelser til den undersøgende advokat om muligt kritisable forhold, herunder mistanke om, at der skulle være modtaget så store mængder "stærkt" forurenede jord i ressourcecentret, at der ikke var kapacitet til at behandle den, således at jorden i stedet kunne være blevet tilført jordtippen.

Den undersøgende advokat har derfor undersøgt, dels hvilke mængder jord der blev anvist til virksomheden, dels hvilken karakter jorden havde. Derudover har den undersøgende advokat undersøgt, hvordan jorden blev håndteret, og om den systematisk blev tilført jordtippen.

Samlet set er det den undersøgende advokats vurdering, at Nordic Waste modtog væsentlige mængder jord, som krævede kartering, sortering, rensning eller anden behandling, før den kunne tilføres jordtippen. Modtagelsen af sådanne jordmængder var forudsat i virksomhedens miljøgodkendelser.

Undersøgelsen giver imidlertid **ikke** grundlag for at konkludere, at sådan jord systematisk blev tilført jordtippen uden forudgående behandling.

Den undersøgende advokat kan således **ikke** med tilstrækkelig sikkerhed dokumentere, at modtaget jord systematisk er blevet tilført jordtippen uden den påkrævede behandling.

Jordbogholderiet, interviews, oplysninger om kartering og prøvetagning, konstaterede rensningsaktiviteter samt analyser fra jordtippen og bortkørt jord understøtter tværtimod samlet set, at der generelt blev gennemført kontrol, kartering, sortering og rensning forud for deponering.

Mistanken om systematisk direkte tilførsel af "stærkt" forurenede jord til jordtippen kan derfor **ikke** underbygges.

Der er dog identificeret forhold, som ikke ses at være i overensstemmelse med miljøgodkendelserne, og som bør håndteres nærmere af de relevante myndigheder. Det drejer sig navnlig om:

- oplag af ikke-sorteret fejesand i jordtippen,
- oplag af olieforurenede jord uden for befæstet areal, og
- forekomst af forurenede jord i en støjvold.

Det skal bemærkes, at undersøgelsen ikke er udtømmende.

6.2 Baggrund

Ved miljøgodkendelse af 31. august 2018 fik virksomheden tilladelse til at opfylde den tidligere lergrav med op til 7.200.000 m³ ren og lettere forurenede jord. Det var en forudsætning, at jord tilført jordtippen maksimalt indeholdt forurenende stoffer svarende til niveauet for ren eller lettere forurenede jord og de i miljøgodkendelsen fastsatte grænseværdier:

Stof	Maksimalt indhold i mg/kg TS
Bly	400
Cadmium	5
Kobber	1.000
Krom, total	1.000
Kviksølv	3
Zink	1.000
Arsen	40
Nikkel	120
PAH, total	40
Benz(a)pyren	3
Dibenz(a,h)anthracen	3
C ₅ -C ₃₅ kulbrinter, heraf:	300
C ₅ -C ₁₀ kulbrinter (benzin)	25
C ₁₀ -C ₂₅ kulbrinter (gasolie)	200

Virksomheden havde samtidig en række miljøgodkendelser til at modtage og behandle mere forurenede materialer i det såkaldte ressourcecenter.

Nærværende tillægsundersøgelse blev iværksat på baggrund af henvendelser til den undersøgende advokats team med mistanke om, at jord og andet materiale, som skulle have undergået kartering, sortering, rensning eller anden behandling i ressourcecentret, i stedet blev tilført direkte til jordtippen uden forudgående behandling. Henvendelserne og oplysningerne kunne efter den undersøgende advokats vurdering ikke afvises som grundløse. Hvis mistanken var korrekt, ville der i jordtippen kunne befinde sig jord med et forureningsniveau, som ikke var foreneligt med miljøgodkendelserne, og som ville kræve, at myndighederne tog stilling hertil.

Undersøgelsen har derfor navnlig haft til formål at belyse:

1. Om og i givet fald i hvilket omfang der blev modtaget jord, som krævede kartering, sortering, rensning eller anden behandling, før jorden kunne tilføres jordtippen.
2. Om sådan jord systematisk blev tilført jordtippen uden den påkrævede forudgående behandling.

6.3 Uddybende vurdering

På baggrund af oplysninger modtaget ved aktindsigt, interviews samt materiale fra konkursboerne, herunder virksomhedens jordbogholderi, er det den undersøgende advokats vurdering, at Nordic Waste modtog betydelige mængder jord, som krævede kartering, sortering, rensning eller anden behandling, før eventuel tilførsel til jordtippen. Der er tale om oplysninger fra offentlige myndigheder samt materiale fra konkursboerne, som samlet set må tillægges betydelig bevismæssig vægt.

Aktindsigt i kommunale anvisninger viser således, at der i perioden 2019-2024 blev anvist jord til Nordic Waste til kartering og/eller rensning. Københavns Kommune anviste eksempelvis i 2020 ca. 72.000 tons jord til kartering, hvoraf den faktisk transporterede mængde udgjorde 71.325 tons. Jorden var formelt kategoriseret som "ukendt – analyseres på modtageanlægget", men korrespondance mellem Københavns Kommune og Randers Kommune viser, at der var tale om jord til rensning som følge af olieforurening.

Jorden stammede fra Redmolen, hvor der tidligere havde været olie- og benzindepot. Jorden var forurenede med målinger af totalkulbrinter på op til 42.000 mg/kg. Det fremgår endvidere, at jorden oprindeligt var oplagret hos en anden virksomhed til oprensning, men senere blev transporteret til Nordic Waste med henblik på rensning.

Aktindsigt viser endvidere, at Aarhus Kommune i perioden 2019-2024 anviste ca. 1.330.634 tons jord til kartering og/eller rensning, mens Aalborg Kommune i samme periode anviste over 5.000 tons jord til kartering. Der er dog en formodning for, at den reelle mængde er mindre, idet der kan forekomme dubletter i materiale modtaget ved aktindsigt.

Gennemgang af udvalgte anvisninger viser endvidere, at der blev anvist jord med betydelige forureningsniveauer, herunder tungmetaller som nikkel og bly samt kulbrinter i koncentrationer væsentligt over det niveau, der kunne deponeres direkte i jordtippen. I visse tilfælde kunne jorden dog nedklassificeres til lettere forurenede jord som følge af de grænseværdier, der gjaldt efter virksomhedens miljøgodkendelse. Andre modtagne læs indeholdt tegl, murbrokker og lignende materialer, som forudsatte sortering.

På denne baggrund er det derfor den undersøgende advokats vurdering, at der blev modtaget betydelige mængder jord, som grundet jordens beskaffenhed måtte undergå

kartering, sortering, rensning og/eller anden behandling, inden jorden ville kunne tilføres jordtippen. Modtagelsen af sådanne jordmængder var forudsat i miljøgodkendelserne.

Det må herefter undersøges, om den påkrævede behandling af jordmængderne er sket inden de eventuelt er blevet tilført jordtippen, eller om det omvendt kan sandsynliggøres, at forurenede jord er blevet tilført jordtippen direkte.

Aktiviteter med kartering, sortering og rensning er pladskrævende, særligt ved håndtering af store jordmængder. Luftfotos viser, at dele af ressourcecentret fra 2022 i vidt omfang blev anvendt til oplag af microfiller:



Dette understøttes også af oplysninger modtaget ved interviews.

Den undersøgende advokat har således overvejet, om der har været tilstrækkeligt med fri kapacitet på befæstede arealer til at håndtere jordmængderne, der krævede kartering, sortering eller rensning.

De indhentede oplysninger giver imidlertid ikke grundlag for at fastslå, at kapaciteten var utilstrækkelig.

Om kartering er det af en tidsnær førstehåndskilde blevet forklaret til den undersøgende advokat, at der blev lagt jord ud i miler og karteret store mængder. Størrelsen varierede efter det oplyste meget, men en tidligere entreprenør for Nordic Waste har oplyst, at vedkommende var med til en kartering på op til 10.000 tons.

Det er endvidere blevet forklaret, at der blev prøvetaget flere gange ugentligt af en medarbejder fra et eksternt firma, og at der var styr på jorden, inden den blev kørt i jordtippen.

Det blev ligeledes forklaret, at det varierede, hvor længe materialet lå til kartering. I nogle tilfælde var der tale om få dage indtil modtagelse af prøvesvar, mens materialet i andre tilfælde lå længere og blev vendt undervejs.

Udsagnene må tillægges betydelig bevismæssig vægt.

Miljøgodkendelserne for ressourcecentret opstiller en række krav til indretning og drift, herunder krav om befæstede arealer med afløbssystemer, opdeling af oplagsområder samt opbevaring af forurenede jord på fast bund.

Det må dog yderligere bemærkes, at kravet om fast belægning ikke gjaldt for uforurenede inert affald som eksempelvis glas, beton og tegl. Sortering af jord indeholdende sådanne materialer kunne derfor lovligt foregå uden for de befæstede arealer. Virksomheden modtog, jf. ovenfor, jord indeholdende sådant materiale, som derfor ikke behøvede at blive sorteret på befæstet areal.

Det er desuden under interviews blevet forklaret, at visse sorterings- og vaskeaktiviteter af f.eks. sten foregik i jordtippen. Dette er i overensstemmelse med miljøgodkendelserne. Derfor kan det ikke underbygges, at "ressourcecenter-aktiviteterne" ikke foregik, selvom en ikke uvæsentlig del af ressourcecentret var optaget af oplag af microfiller. Det ændrer imidlertid ikke ved, at der samtidig er konstateret enkelte forhold, som kan give anledning til miljøretlige spørgsmål. Det er således blevet forklaret, og det fremgår af fotos, at der blev opbevaret og sorteret fejesand i jordtippen. Dertil kommer, at den undersøgende advokat under interview blev oplyst om, at forurenede jord skulle være blevet brugt i en støjvold.

Den undersøgende advokat er også blevet oplyst om, at der var begrænset succes med rensning af olieforurenede jord. Sammenholdt med de modtagne mængder har den undersøgende advokat derfor overvejet, om denne jord kunne være tilført jordtippen.

I vurderingen indgår, at det under hovedundersøgelsen blev oplyst, at begrænsede mængder jord var bortkørt fra virksomheden. Den undersøgende advokat er endvidere blevet oplyst om, at almindelig miljøfaglig erfaring med jordvask tilsiger, at der typisk opstår en restfraktion på omkring 20 %, som ikke kan renses og derfor må bortskaffes særskilt. Det har ikke gennem aktindsigt kunnet konstateres, at sådanne restprodukter i væsentligt omfang er blevet bortskaffet fra virksomheden. Dette kan også tale imod, at rensning har fundet sted.

Det er dog ved interview med en tidsnær førstehåndskilde blevet oplyst, at den olieforurenede jord fra Redmolen blev oplagret adskilt som vist nedenfor. Samtidig er det under interviews om jordskredshåndtering oplyst, at prøvetagning i det angivne område viste olieforurening. Billedmateriale understøtter også dette. Den undersøgende advokat finder på baggrund af interviews, prøveresultater og fotos det overvejende sandsynligt, at mellem 50.000 og 70.000 tons olieforurenede jord fra Redmolen fortsat er placeret på virksomheden:



Uddrag af figur 12, s. 55

Det er af flere interviewpersoner oplyst, at kun en mindre del af denne jord var placeret på befæstet areal. Området ligger nær Alling Å.

Der er endvidere konstateret, at Randers Kommune i forbindelse med håndteringen af jordskredet har fjernet ca. 1.500 tons rester fra virksomhedens område ligesom der er fundet "filterkage", som netop er en rest fra rensning. Det er desuden oplyst, at rensaneanlæggene ikke var fuldt funktionsdygtige, hvilket kan forklare den begrænsede renseseffekt og tilstedeværelsen af ubehandlet forurenede jord.

Den undersøgende advokat vurderer, at jorden blev forsøgt rensede, om end med begrænset succes.

Disse forhold understøtter, at der faktisk blev udført rensningsaktiviteter og kan samtidig forklare, hvorfor restprodukter fra rensning ikke nødvendigvis ses at være bortskaffet fra virksomheden inden jordskredet.

Hertil kommer, at analyser fra jordtippen og jord kørt ud af jordtippen ikke viser tegn på, at olieforurenede eller anden stærkt forurenede jord systematisk blev tilført jordtippen uden forudgående behandling. Interviewpersoner har desuden afvist, at der var nogen sammenhæng mellem jordbunken ved redningsvejen (sandsynligvis olieholdig jord fra Redmolen) og prøver fra jordtippen.

Fra den undersøgende advokats interviews fremhæves:

"HGR spurgte, om [Medarbejderen] havde viden om, at olieholdig jord var kørt direkte i tippen, hvilket [Medarbejderen] ikke havde. [Medarbejderen] bekendt var der kun få prøver fra selve jordtippen, der indeholdt olie."

Og:

"HGR spurgte ind til 198.000 ton, der skulle være kørt til Tirstrup. [Medarbejderen] kunne bekræfte dette og at der heller ikke i disse prøver var generelt fund af olie."

Og:

"HGR spurgte ind til jord, der eventuelt var flyttet og kørt væk. [Medarbejderen] forklarede, at 1.500 tons forurenede materiale blev anvist til Norrecco i Agerskov. Derudover blev 198.000 tons sendt til Tirstrup. Af de næsten 200.000 tons fandt man ikke nævneværdig olieforurening."

Samt:

"HGR refererede oplysning fra interview med en medarbejder om, at 1.500 ton blev anvist til Norrecco Agerskov. [Medarbejderen] kunne uddybe, at det var korrekt og at det drejede sig om det materiale, der allerede lå på karteringspladserne og var blevet placeret der af virksomheden."

Efter en bevismæssig vurdering og afvejning af de indkomne henvendelser til den undersøgende advokat over for oplysningerne, der er tilvejebragt under nærværende undersøgelse, herunder objektive oplysninger samt tidsnære udsagn, er det den undersøgende advokats vurdering, at mistanken ikke kan underbygges.

Det er på baggrund af jordbogholderi, interviews og øvrigt materiale den undersøgende advokats opfattelse, at der generelt har været etableret procedurer for prøvetagning, kartering og sortering forud for tilførsel til jordtippen.

Den undersøgende advokat finder således ikke, at mistanken om, at der skulle være modtaget "stærkt" forurenede jord, som blev kørt direkte i jordtippen, kan dokumenteres med tilstrækkelig sikkerhed. Tværtimod viser de indhentede oplysninger og udsagn, at der har været etableret systematisk kontrol, håndtering og behandling.

Der er dog identificeret forhold, som ikke ses at være i overensstemmelse med miljøgodkendelserne, og som bør håndteres nærmere af de relevante myndigheder. Det drejer sig navnlig om:

- oplag af ikke-sorteret fejesand i jordtippen,
- oplag af olieforurenede jord uden for befæstet areal, og
- forekomst af forurenede jord i en støjvold.

Det skal bemærkes, at undersøgelsen ikke er udtømmende.

7. Anbefaling

På baggrund af tillægsundersøgelsen anbefales det til Randers Kommune:

- At der sættes særligt fokus på håndtering af olieforurenet jord placeret som vist i figur 12 (s. 55), herunder om dette skal ske ved fysisk eller retlig lovliggørelse.
- At forhold såsom manglende befæstelse og nærhed til vandløb inddrages i vurderingen.
- At det afklares, om der er tale om deponering i miljøretlig forstand, og at der på baggrund af karakteren og mængden af den olieforurenede jord indledes dialog med Miljøstyrelsen om, hvorvidt styrelsen er den kompetente myndighed.
- At fejesand, øvrige oplag samt støjvold undersøges nærmere.