

LIV I LANDSKABET

En landskabsstrategi for den østlige del
af Nørreådal



KØBENHAVNS UNIVERSITET
DET NATUR- OG BIOVIDENSKABELIGE FAKULTET



Randers Kommune

Udgivet af
Randers Kommune

Udgivelsesår
2025

Titel
Liv i Landskabet - En landskabsstrategi for
den østlige del af Nørreådal.

Strategien er udarbejdet som en del af projektet
`Klimaet og ådalenes fremtid-samarbejdsdreven
planlægning for Nørreådal` støttet af Plan
22+. Plan22+ er en femårig indsats fra Plan-
og Landdistriktsstyrelsen og Realdania, som
skal understøtte kommunernes klimaarbejde
ved at udvikle ny viden og redskaber til at
indfri klimamålsætninger gennem den fysiske
planlægning.

Opsætning
Sofia von Mehren

Foto
Hvis ikke andet angivet af Sofia von Mehren

**PLAN
22+**



**Plan- og
Landdistriktsstyrelsen**

*Forsidefoto
Nørreådal i den østlige ende*



FOTO 1: UDSIGT OVER ØSTLIGE ÅDAL, APRIL 2025

INDHOLD

Forord	4
Del I: Vision, målsætninger og områdeplan	5
Østlige ådal - værdier, udfordringer og muligheder	6
Landskabsstrategi for Østlige ådal: Liv i landskabet	8
Vision	8
Mål	8
Områdeplan	9
Forslag til projekter	12
Del II: Baggrundsanalyse	14
Generelt om Nørreådalens udfordringer og potentialer	15
Landskabet	16
Arealanvendelsen og den landbrugsmæssige drift	18
Naturen	20
Lavbundsarealer, skovrejsning og større sammenhængende naturarealer	21
Vandet i ådalen - et fremtidsperspektiv år 2050	23
Del III: Strategiprocesen	25
Processen	26
Centrale diskussioner i strategiprocesen	27
Strategigruppen for Ålum strategien	28
Kildehenvisninger	30

FORORD

I 2024 tog Randers Kommune initiativ til en inddragende strategiproces for den østlige del af Nørreådal, i det følgende omtalt som 'Østlige ådal'. Det er kommunens ønske, at strategien kan fungere som en helhedsorienteret ramme for udvikling af områdets landskab med fokus på natur, klima, landbrug, bosætning og friluftsliv. For en nærmere afgrænsning af strategiområdet, se Figur 1.

Strategien for Østlige ådal er blevet til i perioden fra januar til juni 2025. Planprocessen er forløbet i perioden fra januar til juni 2025 og har bestået af et indledende offentligt informationsmøde med deltagelse af godt 80 borgere, efterfulgt af tre workshops. I de tre workshops deltog en mindre strategigruppe bestående af

områdets brugere og beboere, herunder ejere af områdets jordbrugsejendomme og interesseorganisationer, samt medarbejdere fra Randers Kommune. Nærværende landskabsstrategi for Østlige Ådal er et resultat af dette arbejde.

Landskabsstrategien for Østlige ådal står på skuldrene af et længevarende samarbejde mellem Viborg, Favrskov og Randers Kommune, som siden 2019 har arbejdet sammen med Nørreådalens lokalsamfund om udvikling og realisering af en landskabsstrategi for Nørreådalens fremtid: *Regional landskabsstrategi for Nørreådal* (Viborg Kommune). I denne strategi nævnes muligheder for at udarbejde en eller flere detaljerede

strategier for lokalområder i ådalen. I 2021 blev der udarbejdet en lokal strategi for området omkring Ø i Viborg Kommune.

Strategien for Østlige ådal kan læses som en plan, som Randers Kommune kan anvende i deres arbejde med planlægning, sagsbehandling og iværksættelse af projekter i forbindelse med f.eks. Den Grønne Trepert, men som også lokalsamfund og lodsejere kan bruge til at igangsætte initiativer og orientere sig efter i forhold til deres lokale virke.

Strategien består af 3 dele. Del I: Vision, mål, og områdeplan, Del II: Baggrundsanalyse og Del III: Strategiprocesen

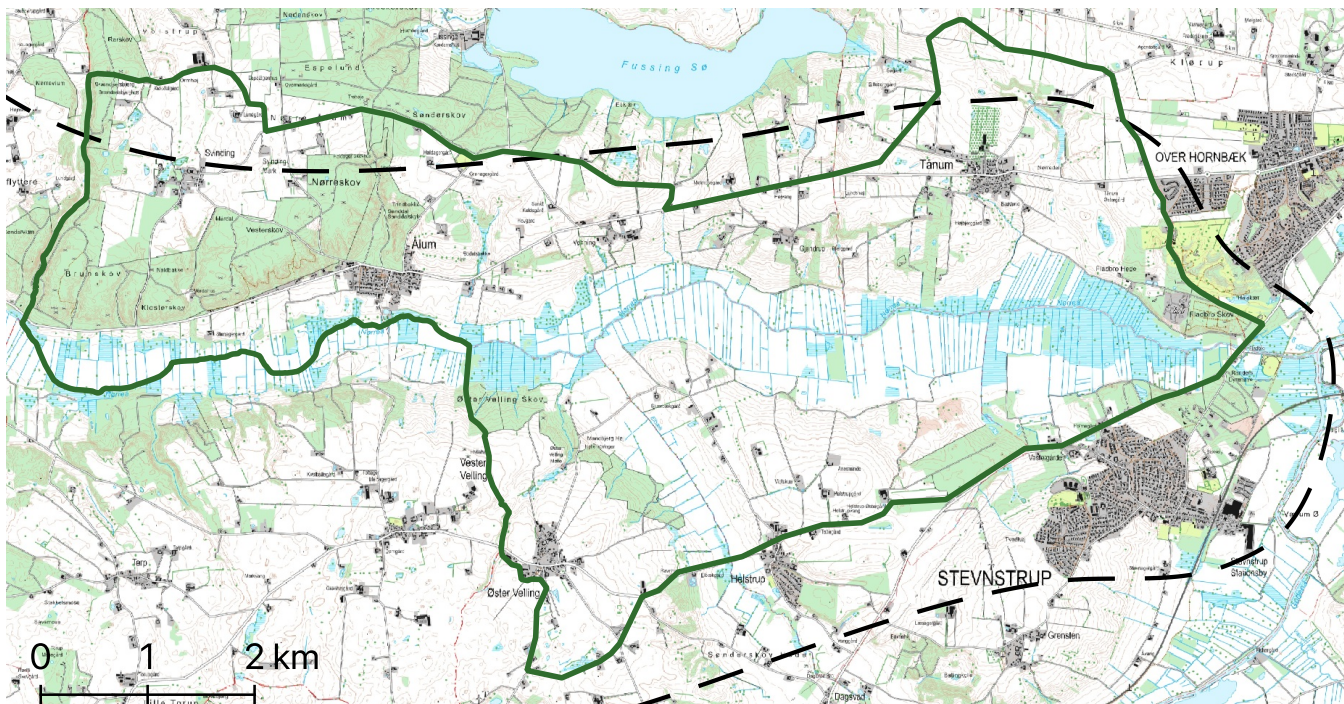
DEL I

Vision, målsætninger og områdeplan

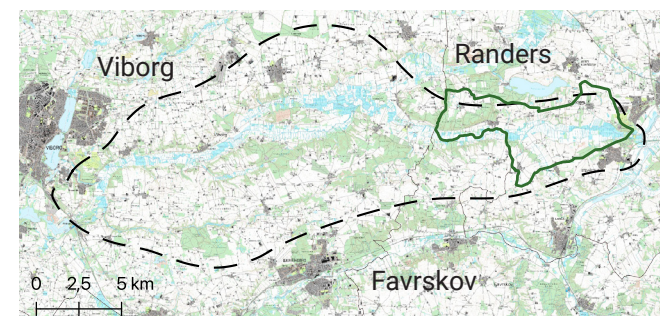
ØSTLIGE ÅDAL - VÆRDIER, UDFORDRINGER OG MULIGHEDER

Østlige ådal har en størrelse på ca. 3.312 ha. og udgøres af en relativ bred ådal med naturområder og ekstensiv landbrugsmæssig anvendelse i ådalens bund og en mere intensiv landbrugsdrift på skrænter og plateauer. Der findes også omdriftsarealer i ådalsbunden, hovedsagelig i områdets midterste del. Ådalens skrænter gennemskæres flere steder af kløfter. Fra Ålum og vest på er skrænter og kløfter skovklædte og fremstår som et sammenhængende skovområde (Udskovene). Hovedparten af skovområdet er udpeget til urørt skov. Nord for Ålum grænser skovene op til Naturnationalpark Fussingø og Indskovene.

På ådalens nordlige skrænter ligger de større landsbyer Ålum og Tånum samt en række mindre herunder: Svinding, Venning, Gjandrup, Nr. Ålum m.fl. Syd for åen ligger Øster Velling og på kanten af strategiområdet Stevnstrup og Helstrup. Mod øst grænser strategiområdet op mod O. Hornbæk.



Figur 1: Østlige ådals afgrænsning, bynavne og overordnede arealanvendelse.



Figur 2: Østlige ådal sammen med strategiafgrænsningen for hele Nørreådal. Afgrænsningen af Østlige ådal følger kommunegrænsen til Viborg i Vest og til Favrskov i Sydvest.

Nørreådal afgrænsning - -
Projektgrænse —

I et ændret klimaperspektiv med mere nedbør og stigende havspejl vil Østlige ådal blive påvirket af mere vand og det vil blive vanskeligere at afvande arealerne omkring åen. Ådalen indeholder samtidig en relativ stor andel af kulstofrige lavbundsarealer, som med fordel kan tages ud af drift og indgå i større sammenhængende klima-lavbundsprojekter. Hermed kan udslippet af klimagasser og udledningen af kvælstof til havmiljø reduceres og der kan skabes plads til mere natur. Kommunen har allerede et lavbundsprojekt i forundersøgelse i den østlige del af dalen. Der er også ønsker om, at dele af ådalens bund fortsat kan afgræsses, evt. i forbindelse med skræntområderne.

Østlige ådal rummer vigtige eksisterende naturområder med en relativ høj bioscore. Bioscoren er et udtryk for, hvilke områder i Danmark, der har kendte eller potentielle levesteder for rødlistede arter. Rødlistede arter er plante-, dyre- og svampearter, der er blevet vurderet til at være i risiko for at uddø. Naturområderne med en høj bioscore er hovedsagelige koncentreret i den nordvestlige og østlige del af strategiområdet og kan både udvides og forbedres, se Figur 11, del 2.

I workshopforløbet blev arter, som har en særlig betydning for eller en særlig opmærksomhed

blandt deltagerne nævnt, herunder havørn, grønspætte, sortspætte, flagspætte, nattergal, orkideer, engblomme, tjærenellike og grævling. Også arterne som lysesiv, engkarse, frytle og star blev omtalt.

En række steder i landskabet blev fremhævet som særligt værdifulde og vigtige at værne om

i den videre planlægning. Disse er beskrevet i næste afsnit.

Sidst men ikke mindst er Østlige ådal et bo- og besøgssted for mennesker, som kærer om landskabet og ådalens åbne karakter. De udtrykker ønsker om nye bosætningsmuligheder og bedre adgang til landskabet, til og langs åen.



Foto 2: Kig til Nørreådalen, rapsmarker og tættere beplantning

LANDSKABSSTRATEGI FOR ØSTLIGE ÅDAL: LIV I LANDSKABET

Den udarbejdede strategi for Østlige ådal tager udgangspunkt i de værdier, udfordringer og muligheder, der er beskrevet i foregående afsnit og består af en vision, konkrete mål, en områdeplan og en række prioriterede projekter, som tilsammen angiver en retning for strategiområdet fremtidige arealanvendelse.

Vision

I 2035 er Den Grønne Trepert vel iværksat og den østlige del af Nørreådal har udviklet sig til et stort sammenhængende område, hvor flora og fauna udvikles og trives, som modpol til den mere fragmenterede natur i DK. Ådalens bund og en bufferzone omkring bunden fremtræder som en mosaik af vådområder og enge med mulighed for græsning og høslæt. Jorden forvaltes uden brug af pesticider og gødning og jordejere indgår i forskellige typer græsningsaftaler som sikre gode forhold for de blomstrende urter.

Naturen kan nydes fra velplacerede stier lagt på skråninger langs dalen og fra stier, der giver adgang mellem og fra landsbyerne til åen.

Randers er forbundet med strategiområdet via cykelsti. Cykelstien indgår i en sammenhængende cykelrute mellem Randers og Viborg. Med udgangspunkt i cykelstien og andre stier er der etableret adgang til opholdssteder i landskabet. Der er skabt nye bosætningsmuligheder i Ålum.

Mål

Natur, klima og miljø

- Der skabes mere plads til naturen og større variation i dyre- og plantelivet. Dette gøres ved at etablere større sammenhængende naturområder samt områder, hvor naturen forstyrres mindst muligt.
- Der lukkes dræn og grøfter for at skabe større sammenhængende vådområder i ådalens bund. Engene oversvømmes med respekt for, hvilke områder der er bedst egnede til afgræsning og slæt og de, der naturligt lader sig oversvømme.
- Rørlagt vandløb ved Tånium genåbnes.
- Rødbæk, Ellebæk og Øster Velling Bæk (Vandmøllebækken) restaureres.
- Der skabes mulighed for etablering af mere skov.

Landbrug

- Det gøres mere attraktivt for landbrugere at spille en aktiv rolle som naturforvaltere.
- Dyrkningsrobuste jorde forbeholdes landbrugsproduktion.

Landdistriktsudvikling og adgang til landskabet

- For at fastholde bosætning i landsbyerne skabes bedre muligheder for, at opleve, sanse og nyde åen og landskabet. Dette gøres ved at etablere flere stier og opholdspladser i landskabet, i respekt for naturen og for de mennesker, der bor i området.
- Der udarbejdes en lokalplan, der giver muligheder for etablering af nye boliger i kanten af Ålum.

OMRÅDEPLAN

Områdeplanen, Figur 3, viser strategiens vision, mål og forslag til prioriterede projekter i en geografisk kontekst.

Ådalsbunden og bufferzone:

Områdeplanen illustrerer, at ådalens bund ønskes udlagt til klima, miljø og naturformål (udlagt til Grøn Trepert), hvor arealer vådlægges efter nærmere undersøgelser. Da der stadig ønskes muligheder for afgræsning i ådalen, skal der tages hensyn til dette i forbindelse med vådlægning, ligesom der skal være opmærksomhed på, at biodiversitetspotentialet er størst i den vestlige og østlige del af strategiområdet.

Der er udlagt en bufferzone langs ådalens bund, markeret med stiptet grøn signatur (højereliggende arealer, op til Ålum By), som kan indgå i en sammenhængende afgræsning med arealer i ådalsbunden. Arealerne kan også have en anden ekstensiv anvendelse.

I forbindelse med vådlægning af jorde vil der ske et værditab. Det er vigtigt for lodsejerne, at der gives kompensation, så ingen stilles ringere end før. Kompensationen kan være både i form af penge eller anden jord. Hvis vådlægningen betyder, at der ikke længere kan foretages høslæt (en forudsætning for produktion af vinterfoder),

bør der skabes mulighed for produktion af foder på højereliggende arealer. En sådan produktion vil dog kun være rentabel, hvis der ydes tilskud.

Anden naturgenopretning:

Den rørlagte bæk ved Tånium i Nørredalen ønskes genåbnet, markeret med blå signatur. Der er også behov for restaurering af Rødbæk, Elbæk og Øster Velling Bæk (Vandmøllebækken), markeret med lysegrøn signatur.

Adgang og opholdspladser i landskabet:

På kortet er angivet ønsker til nye rekreative forbindelser i landskabet. Der er ønsker om bedre adgang for både gående, cyklister og ryttere. Der er tale om ønsker, og at de angivne forslag skal opfattes som potentielle lokaliseringmuligheder. Den fuldt optrukne røde streg angiver forslag til stiforbindelser på eksisterende veje. Den stiplede røde streg angiver stiforbindelser, hvor der endnu ikke er adgang. Opdelingen er foretaget med udgangspunkt i lokal viden og analyse af ortofoto. Ny overgang over åen gør det muligt at skabe stisløjfer og forbinde nord og sydsiden af åen. Tre alternative overgange er vist.

En specifik cykelsti mellem Tånium og Ålum er angivet med sortstiptet linje. En ny ridesti ved Ålum er angivet med mørkeblå stiptet linje.

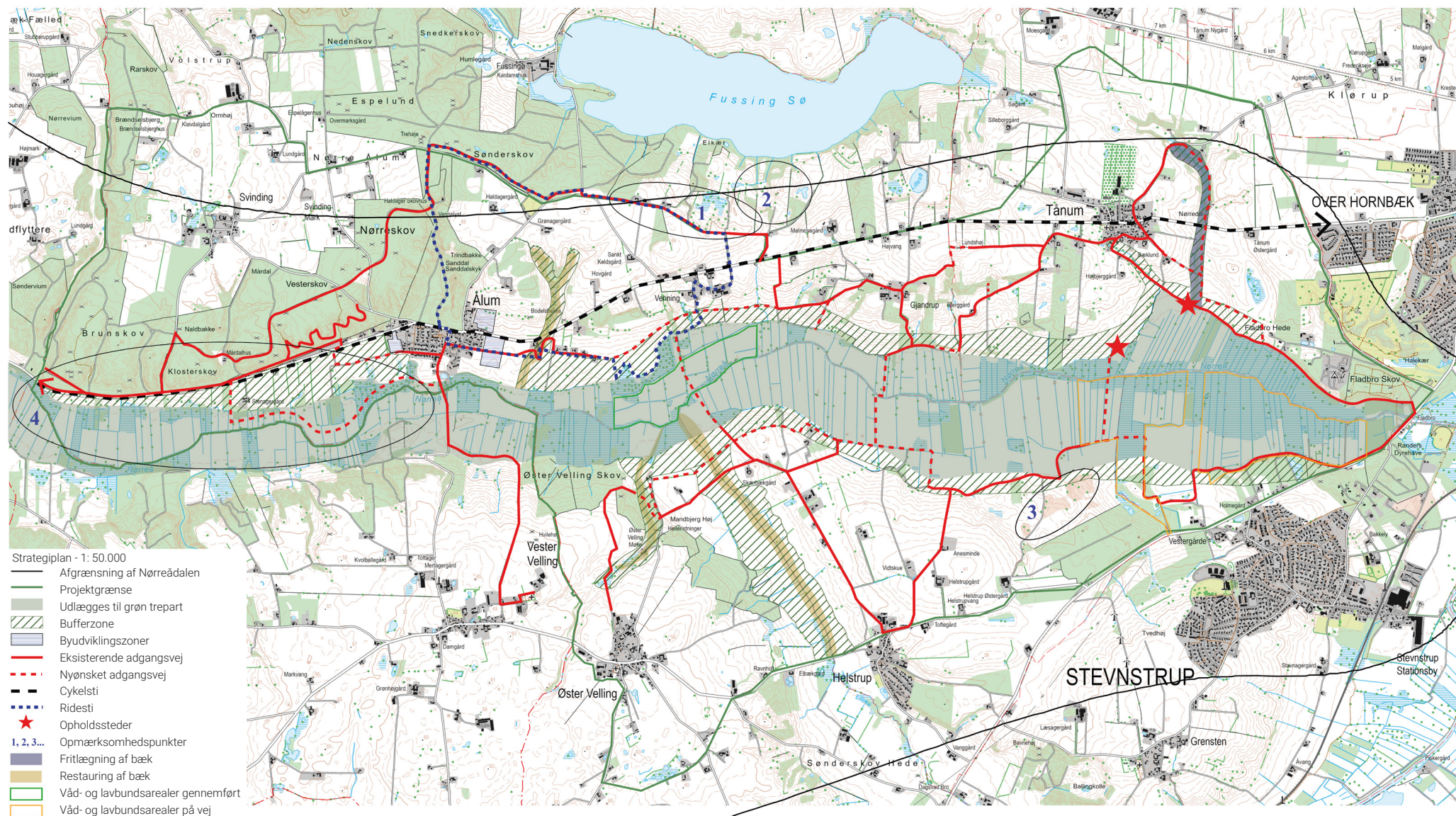
Der er desuden angivet to nye opholdspladser på kortet, vist med røde stjerner. Et med shelters og kanoplads nedenunder Tånium og et med mulighed for ophold med bænke sydøst for Tånium ved pumpestationen.

Skovrejsning:

Der er ikke udlagt arealer til skovrejsning, men der er enighed om, at der efter nærmere skøn kan rejses ny skov på ådalens skrænter. Det er dog vigtigt, at der fortsat er mulighed for udsyn til ådalen. Området syd for Gl. Viborgvej (nord for Nørreåen) friholdes for skovrejsning. Skovrejsning syd for åen synes mest oplagt. Skovrejsning bør gennemføres med hjemmehørende arter, der kan bidrage til ådalens biodiversitet.

Områder til ny beboelse:

På kanten af Ålum by, både øst og vest for byen, er angivet 3 potentielle lokaliseringmuligheder for ny beboelse.



Figur 3: Områdeplan. Planen illustrerer strategiens vision, mål og konkrete projekter i en geografisk kontekst.

Områder med særlig karakteristik:

En række steder i landskabet blev i workshopforløbet fremhævet som særligt værdifulde, markeret med nummer og cirkel på områdeplanen. Disse ønskes bevaret og værnet om i den videre planlægning:

1. Udsigtspunkt syd for Fussing Sø med udsyn over både ådalen og søen.
2. Syd for Fussing Sø er der registreret en havørnerede, som vurderes sårbar og skal beskyttes mod forstyrrelse.
3. Syd for ådalen ved Stevnstrup findes mindre områder med lyngbakker, som rummer både landskabelige og naturmæssige kvaliteter.
4. Ådalslandskabet i den vestlige del af strategiområdet, er vigtigt pga. områdets flora, der tæller flere rødlistede arter. Ådalen fremstår desuden særligt uspolet her (uden bygninger mv.) og åen har sine naturlige slyngninger.



Foto 3: Luftfoto af Nørreåens forløb ved Ålum og mosaikker af skov, eng og landbrug. (Foto Jørgen Primdahl)

FORSLAG TIL PRIORITEREDE PROJEKTER

Prioriterede projekter er de initiativer, som strategideltagerne har fundet vigtigst at gå i gang med snarest.

Cykelsti fra Ålum til Tånum

Der ønskes etableret en cykelsti fra Ålum til Tånum. Cykelstien skal på sigt indgå i en sammenhængende cykelrute mellem Viborg og Randers, hvor cykelstien efter Tånum forbindes med O. Hornbæk og Randers af en allerede eksisterende cykelsti. En cykelsti fra Tånum til Ålum vil også forbedre adgangsforhold til Naturnationalparken Fussingø for cyklister, som vil kunne køre fra Randers via Ålum (Podeledsvej/Fussingøvej) til Fussingø. Der er ønske om en cykelsti langs vejen, i eget tracé.

Genåbning af bæk, der løber i Nørreådal

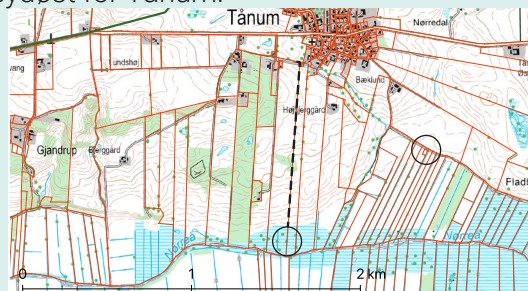
Øst for Tånum er der en rørlagt bæk. Den ønskes genåbnet og omkringliggende areal udlagt til ekstensiv anvendelse inklusiv en ny stiforbindelse.

Muligheder for restaurering af Rødbæk, Elbæk og Øster Velling Bæk (Vandmøllebækken) undersøges med henblik på senere iværksættelse

Ny opholdsplads ved Nørreåen

Syd for Tånum opføres en kanolandsplads og evt. et shelter med mulighed for overnattende gæster. Det vil via en trampesti fra Tånum og langs markskellet, være muligt at tilgå opholdspladsen. Ved nærmere undersøgelse og opbakning fra lokalsamfundet, kan der opføres en overgang over åen til modsatte side.

Der etableres bænke ved pumpestationen sydøst for Tånum.



Figur 4: Matrikel og anvisning af trampesti (med sort stiple) til kanolandspladsen. Cirklerne markerer de nye opholdspladser.

Lokalplan for Ålum

Der udarbejdes en lokalplan for Ålum, der giver muligheder for byudvikling i bykanten. Ønsker til dette er nærmere beskrevet i [Udviklingsplanen for Ålum fra 2022](#).

Nye adgangsmuligheder - vandreruter og ridestier

Der nedsættes en stifindergruppe, der sammen med Randers Kommune detailkortlægger ønsker og muligheder for etablering af nye adgange til og langs Nørreåen. Naturstyrelsen inddrages i arbejdet, når det er relevant.

Stifindergruppen skal inddrages ved etablering af klima-lavbundsprojekter i området, så sti-forbindelser kan indtænkes, når der laves jordfordeling mv. Gruppen skal også medvirke til at iværksætte et projekt om en sammenhængende cykel- og vandrerute fra Randers til Viborg, som er omtalt i den Regionale strategi for Nørreådal (Viborg Kommune). Vandrestien fra Viborg til Randers kan også kobles op på Gudenåstien.

Ny overgang over Nørreå – to alternative muligheder

Der ønskes en ny overgang over åen for gående, ryttere og cyklister. De forslåede alternativer undersøges, og hvis det teknisk kan lade sig gøre (inklusive dispensation fra Naturbeskyttelsesloven og Vandløbsloven), ansøges der om penge til realiseringen af en ny overgang.



FOTO 4: NØRREÅEN

DEL II

Baggrundsanalyse

GENERELT OM NØRREÅDALENS UDFORDRINGER OG POTENTIALER

Nørreå har sit udspring i Vedsø syd for Viborg og løber gennem en bred ådal til Fladbro vest fra Randers, hvor den løber sammen med Gudenåen. Åen og dens omkringliggende landarealer kan ses som et sammenhængende landskabssystem, der fordrer fælles planlægning og forvaltning, hvilket den Regionale Strategi for Nørreådalen er et udtryk for (Viborg Kommune).

Ådalen har en kompleks dannelseshistorie, som indebærer, at ådalen er fladbundet med mange kulstofrige jorde og et relativt lille fald, 8 m på en strækning på ca. 50 km (4 m på de første 10 km og 4 m fald på de næste 40 km). Det lille fald betyder, at vandet kun langsomt ledes gennem ådalen og hermed også kun langsomt leder vandet væk fra ådalens jorde. I et ændret klimaperspektiv med mere nedbør, stigende grundvand og stigende havspejl vanskeliggøres afvandingen af ådalen yderligere, med størst effekt i den østlige del af Nørreådalen. Ved Ålum ses tidevandet tydeligt i data fra vandstandslogger. Dette skaber selvsagt usikkerhed for den landbrugsmæssige anvendelse.

Også behovet for at mindske udslippet af klimagasser, reducere udledningen af kvælstof til havmiljø og skabe plads til mere biodiversitet kræver en gentænkning af ådalens arealanvendelse.

Sidst og ikke mindst er ådalen et bo- og besøgssted for mange mennesker som kærer om landskabet.



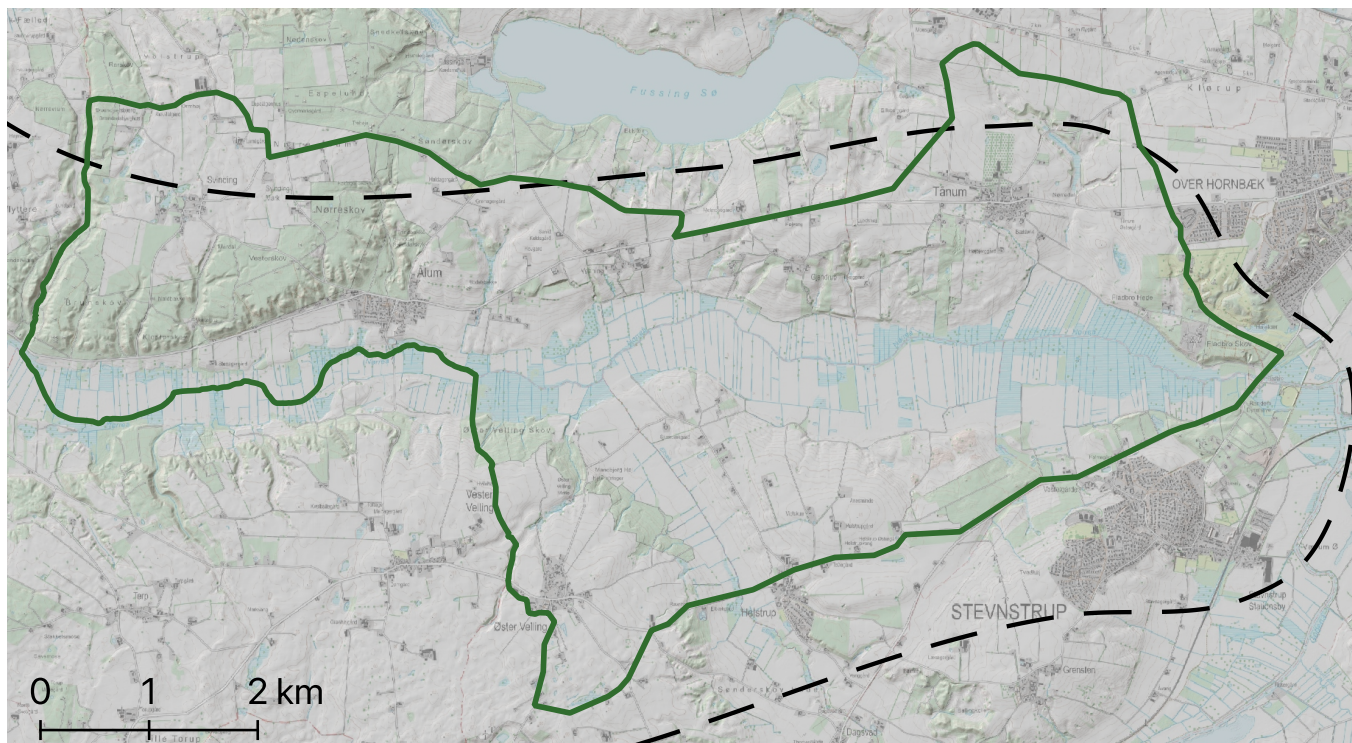
Foto 5: Engkarakter i forgrunden med enkeltstående træer og dyrkede marker i baggrunden.

LANDSKABET

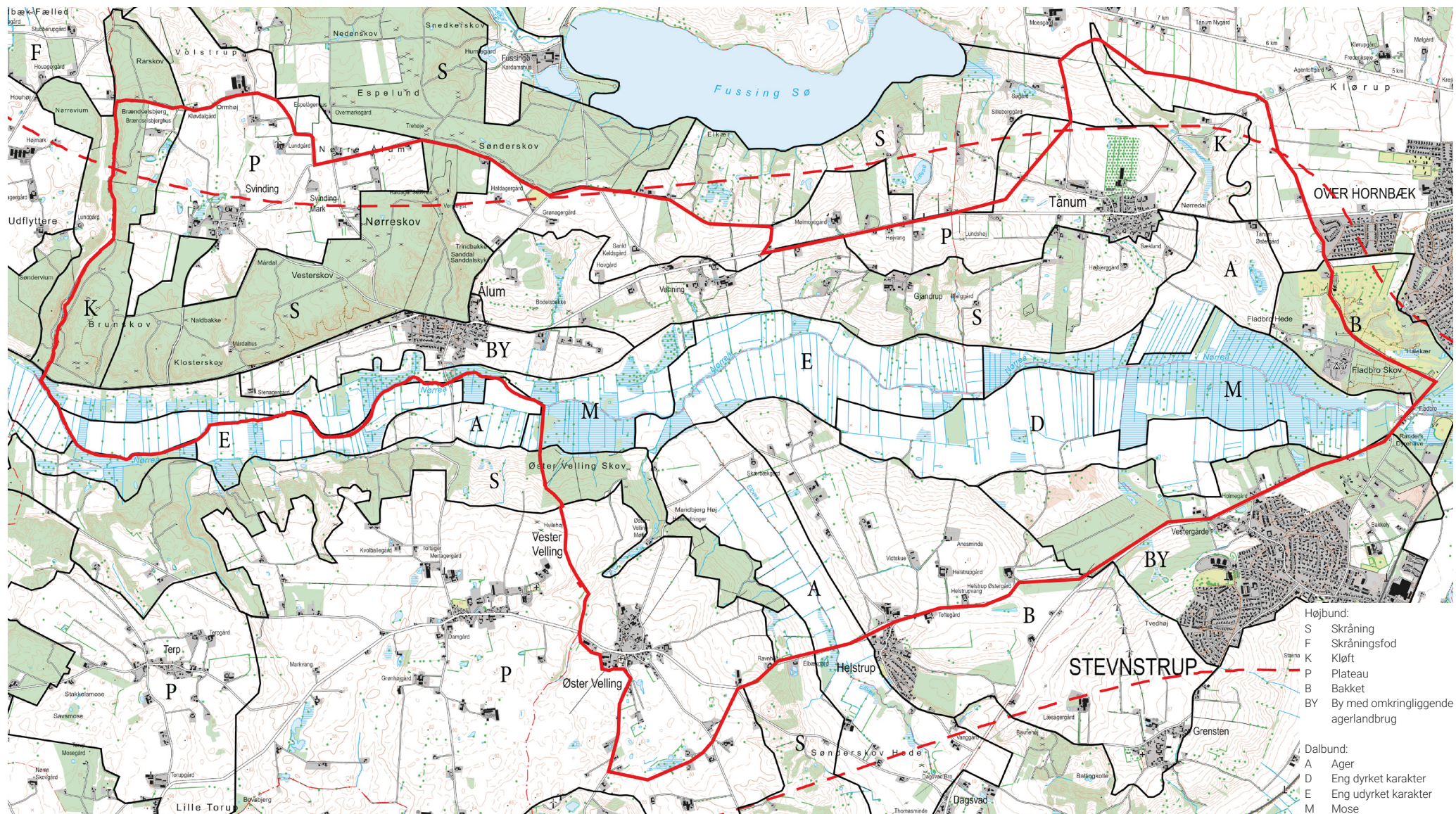
Baseret på topografien kan landskabet groft inddeles i tre zoner: Dalbunden med de vådere jorde, skrænter med kløfter ofte domineret af beplantning og ekstensiv arealanvendelse og plateauer og terrasser domineret af ager i omdrift (Primdahl m.fl. 2019).

For at få større forståelse for landskabet, er der gennemført en mere detaljeret landskabsanalyse baseret på terrænform, bebyggelsesmønstre og arealanvendelse. Analysen giver mulighed for at inddele landskabet i mindre geografiske enheder med hver sin karakteristik. Inddelingen af områderne er baseret på tolkning af topografiske kort, suppleret med luftfotos. Da der ikke efterfølgende er foretaget systematisk besigtigelse af området, indebærer inddelingen en vis usikkerhed. se Figur 6.

For strategiområdet viser landskabsanalysen, at dalbunden er opdelt i delområderne: eng, mose eller sø. Plateauet der ligger ca. 40–50 meter over dalbunden består af områder domineret af ager i omdrift, mens skråningerne enten er skov, en mosaik af skov, ager og græs eller har en bymæssig karakter. Kløfterne har, hvor de er særligt markante, deres egen inddeling.



Figur 5: Topografisk kort ovenpå terrænkort. Kortet viser tydeligt dalbund samt skrånninger med kløfter. Skrånninger med kløfter er mest markant i områdets nordvestlige del samt nordøst for Øster Velling.



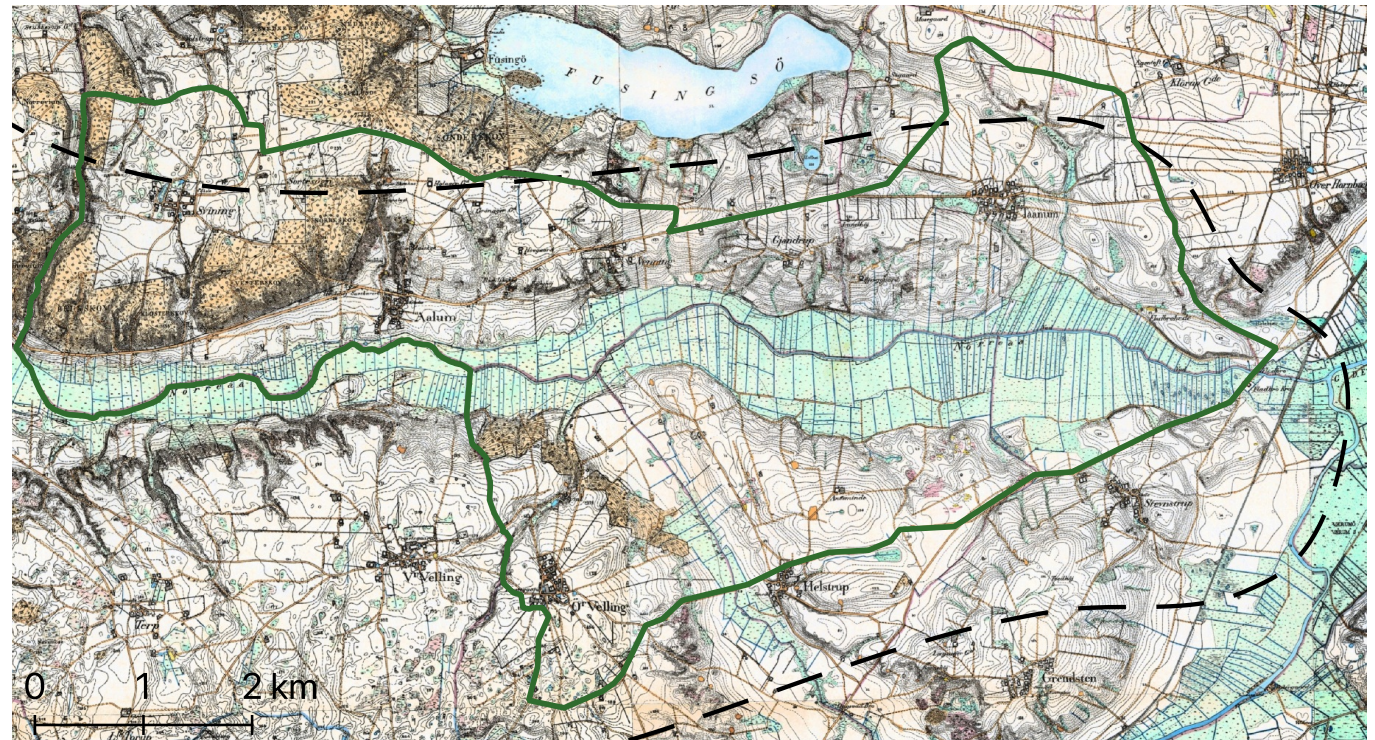
Figur 6: Landskabskarakterkort over Østlige ådal.

AREALANVENDELSEN OG DEN LANDBRUGSMÆSSIGE DRIFT

Hvis man zoomer ind på strategiområdet og dets arealanvendelse i et historisk perspektiv (høje målebordsblade fra 1862-1899), fremstår bebyggelsen med spredte gårde og små bysamfund, placeret på ådalens skrænter og plateauer, en struktur der er bevaret frem til i dag. I dalens bund er arealanvendelsen karakteriseret ved eng og mose, afvandet gennem et tæt mønster af grøfter. Ådalens skrænter er i den nordvestlige ende samt på skrænterne nordøst for Øster Velling lyngklædte med spredt bevoksning. Ellers fremstår strategiområdet som et åbent agerland.

Siden kortlægningen i slutningen af 1800-tallet (høje målebordsblade) har arealanvendelse i strategiområdet ændret sig markant. Store dele af dalbunden er opdyrket samtidig med at arealer er gået ud af drift og groet til i krat. Der er sket tilplantning med skov på dele af ådalens skrænter og bysamfund er udvidet især i Ålum og Tånum samt i byerne på kanten af strategiområdet.

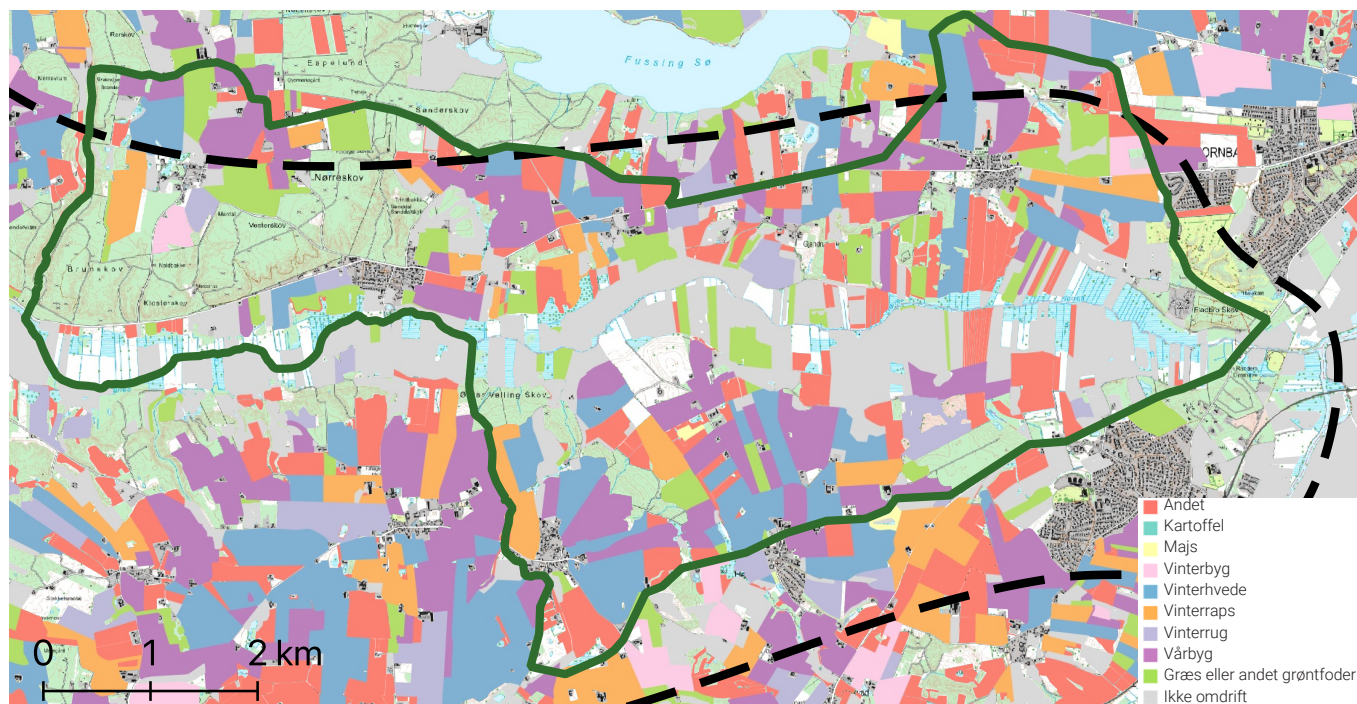
En mere detaljeret analyse af arealanvendelsen (baseret på data fra Landbrugsstyrelsen 2024) viser, at arealanvendelsen er tæt knyttet til husdyrholdet, med en stor andel af markerne udlagt til helsæd som vinterhvede, vinterbyg og vårbyg (angivet med farvekoder blå, lyserød og



Figur 7: Høje målebordsblade – 1862-1899

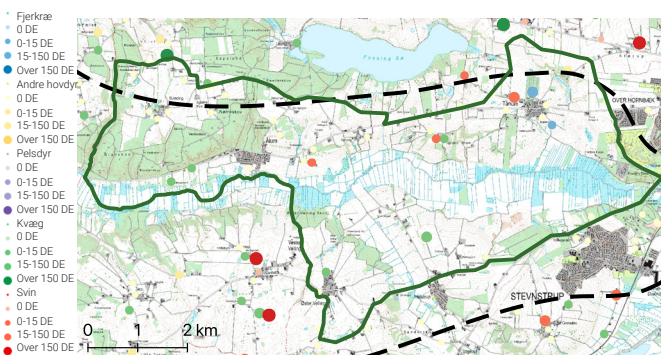
lilla). Derudover ses en række andre afgrøder som vårhavre, hestebønner, hundegræsfrø og vintertriticale, som indgår i kategorien andet (angivet med farvekoden rød). Den grønne farve viser den del af arealet, som anvendes til græs og grøntfoder, herunder kløvergræs og lucerne. En mindre del af arealet udgøres af arealer med permanent græs, naturarealer, bestøverbrak og pil (udenfor omdrift). Disse er angivet med gråfarve og er hovedsagelig lokaliseret i dalbunden og langs skrænter.

Ifølge data på CHR i juni 2024 er der registreret 32 husdyrbrug inden for strategiområdet. Besætningerne omfatter kvæg, svin, fjerkræ (æggeproducent) og heste. Dyreenhedstallene spænder fra mindre husdyrbrug med 0-15 dyreenheder til mellemstore brug med op til 150 dyreenheder.

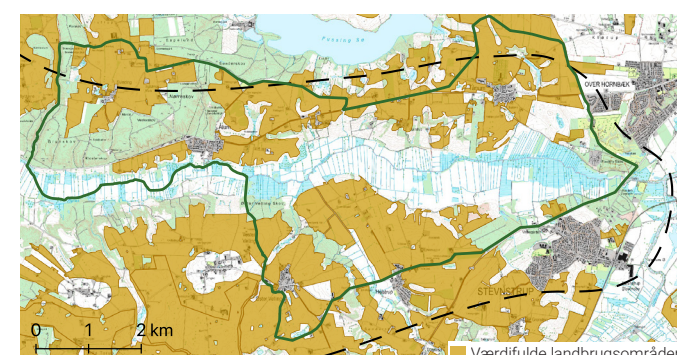


Figur 8: Markkortet fra juni 2024 viser fordelingen af marker og oplysninger om afgrøder.

I kommuneplanen er der udpeget særligt værdifulde landbrugsområder, der som hovedregel skal forbeholdes landbrugsmæssig arealanvendelse. De særligt værdifulde landbrugsområder er lokaliseret på plateauerne, de mindre skrånende arealer samt omkring landsbyen Ålum. Dalbunden og de arealer der i kommuneplanen, er udpeget som lavbundsarealer og lavbundsarealer der kan genoprettes samt den nedre del af dalskrænten, er ikke udpeget til særligt værdifulde landbrugsområder.



Figur 9: Landbrug med husdyrbrug.



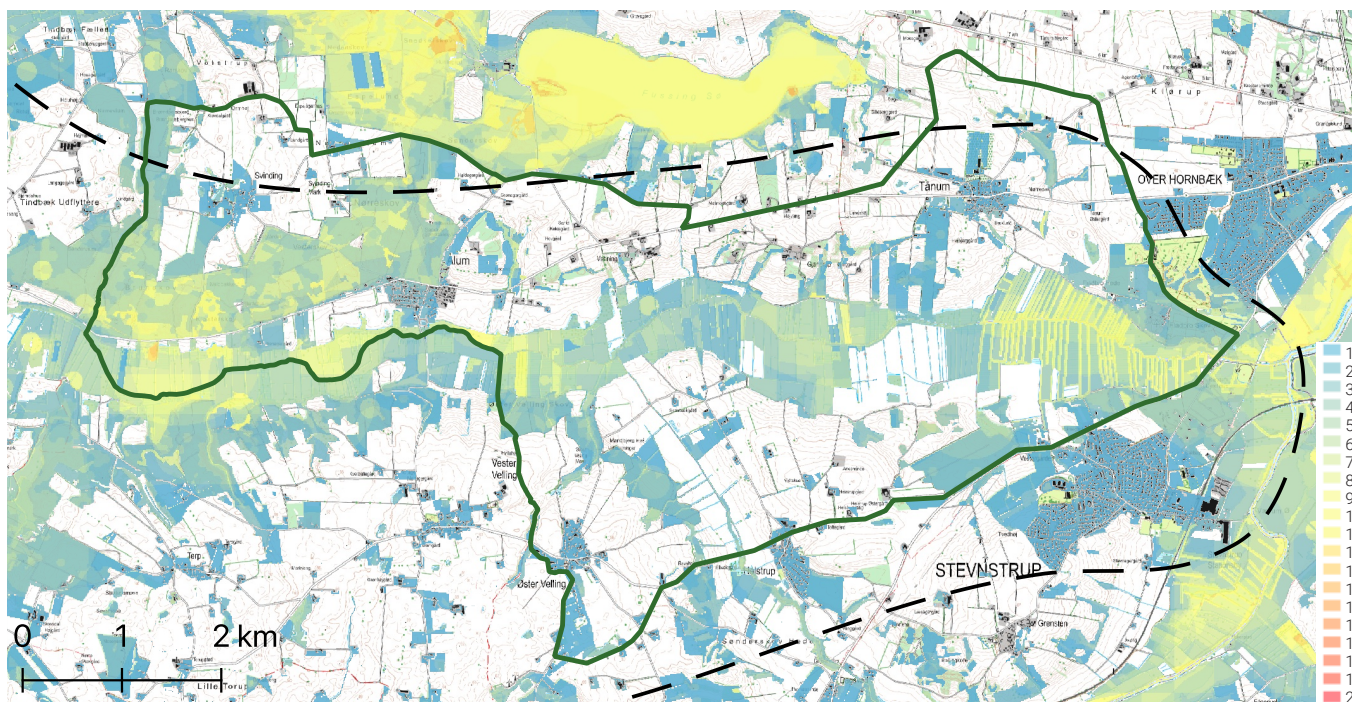
Figur 10: Særligt værdifulde landbrugsområder.

NATUREN

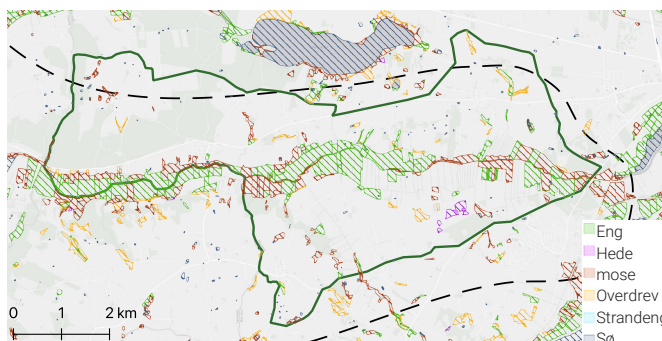
Inden for strategiområdet findes flere §3-beskyttede naturtyper, se Figur 12. Langs Nørreå, dominerer moser og enge (grøn og rød signatur). Derudover er der spredte områder med overdrev (orange signatur) samt enkelte områder med hede (lilla signatur). Ifølge naturbeskyttelsesloven må der ikke foretages ændringer i disse beskyttede naturtyper.

Området indeholder et Natura 2000 habitatområde, se Figur 13. Habitatområdet er en del af Natura 2000-område nr. 30 Lovns Bredning, Hjarbæk Fjord og Skals Ådal. Nord for strategiområdet findes desuden fredningerne *Fussing Sø*, *Fussingø Hovedgård* og *Læsten Bakker*.

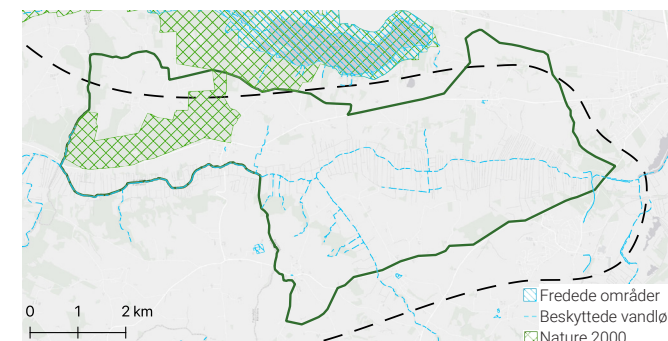
Værdien af strategiområdets naturområder i forhold til biodiversitet er beskrevet gennem et bioscore-kort udarbejdet af Aarhus Universitet, se Figur 11. Kortet viser både eksisterende og potentielle levesteder for rødlistede arter. Bioscoren angives som en pointskala fra 1 til 20, hvor blå nuancer repræsenterer lave værdier (1–5), mens gule til orange områder angiver mellem-høje værdier (8–15). Kortet viser, at de mest værdifulde områder ligger i tilknytning til den vestlige og østlige del af ådalen samt i skovområderne i den nordvestlige del af strategiområdet. Der er ikke registreret områder med de højeste bioscore-værdier rød (16–20).



Figur 11: Bioscore for strategiområdet.



Figur 12: Beskyttede naturtyper §3.



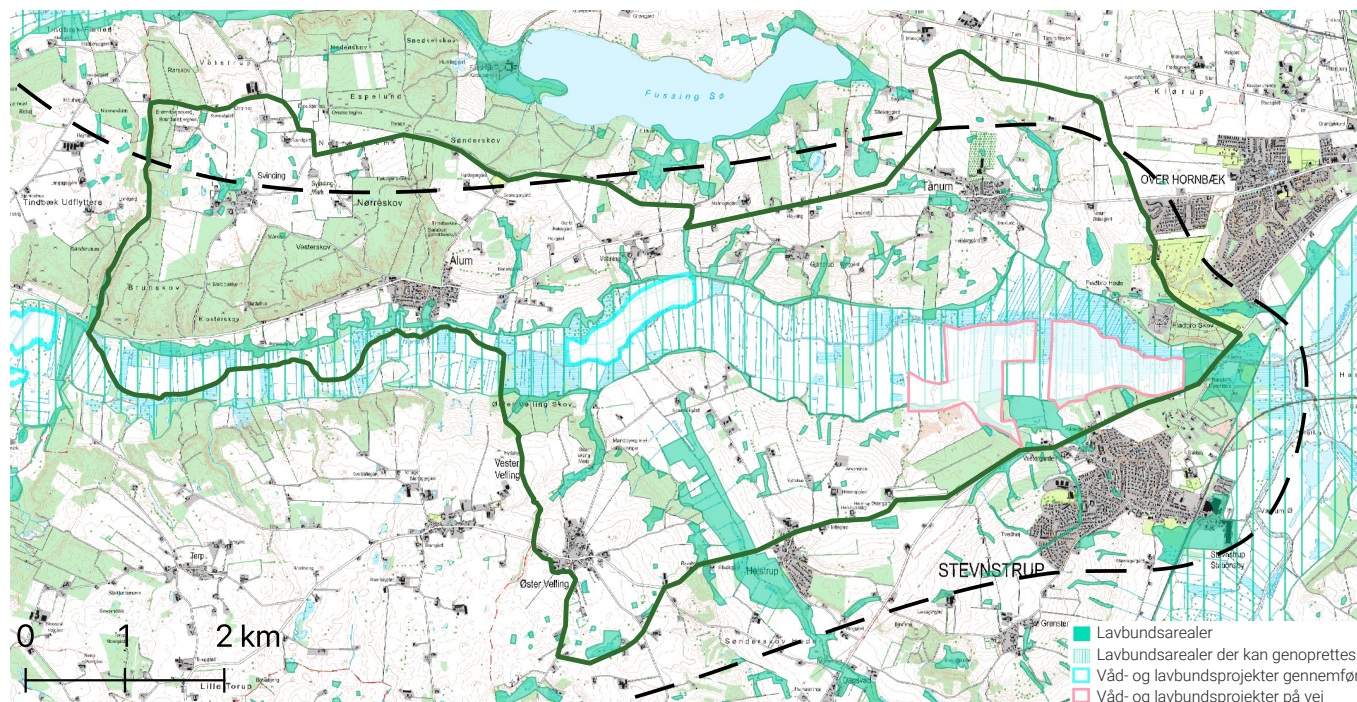
Figur 13: Fredede områder, Natura 2000 og beskyttede vandløb.

LAVBUNDSAREALER, SKOVREJSNING OG STØRRE SAMMENHÆNGENDE NATURAREALER

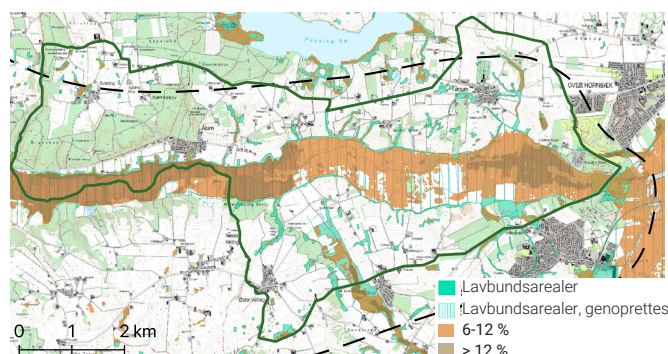
Strategiområdets lavbundsarealer, som de er udpeget i kommuneplanen, kan ses på Figur 14. Den grønne signatur angiver lavbundsarealerne og den stiplede signatur angiver områder med muligheder for genopretning. Kortet viser også, hvor kommunen enten har gennemført (den blå markering) eller er i gang med at undersøge muligheder for lavbundsprojekter (lyserød markering). Lavbundsarealer genoprettes med henblik på at fjerne kvælstof, tilbageholde fosfor, mindske CO2 udslip samt forbedre forholdene for biodiversiteten.

På kortet, Figur 15, ses at kommuneplanens lavbundsudpegning og de kulstofrige lavbundsarealer som staten ønsker, skal tages ud af drift, i forbindelse med iværksættelse af Den Grønne Trepert. De kulstofrige lavbundsarealer er opdelt i jorde, hvor indholdet af kulstof er henholdsvis 6–12 % og >12 % kulstof. Disse jorde har et stort klimaaftryk, da de udleder drivhusgasser, når de drænes og dyrkes.

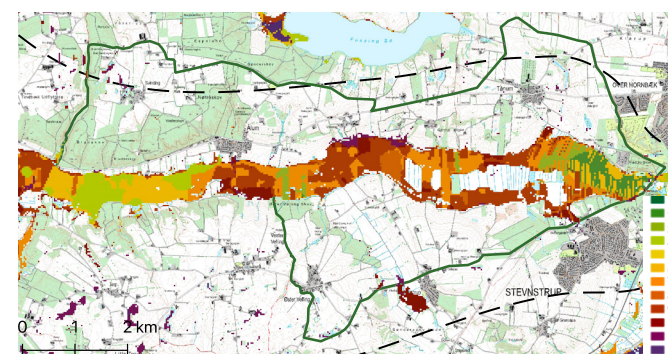
I forhold til de kulstofrige lavbundsarealer har Aarhus Universitet udarbejdet et kort der viser, hvilke arealer der bør prioriteres højest i forhold til biodiversitet ved udtagning og genopretning af kulstofrige lavbundslande. Grøn (1) angiver områder med højeste forventede biodiversitet, mens lilla (12) angiver



Figur 14: Lavbundsarealer og arealer som kan genoprettes samt en markering af gennemførte og projekter på vej.



Figur 15: Kulstofrige lavbundsarealer og kommunens udpegning af lavbundsarealer.

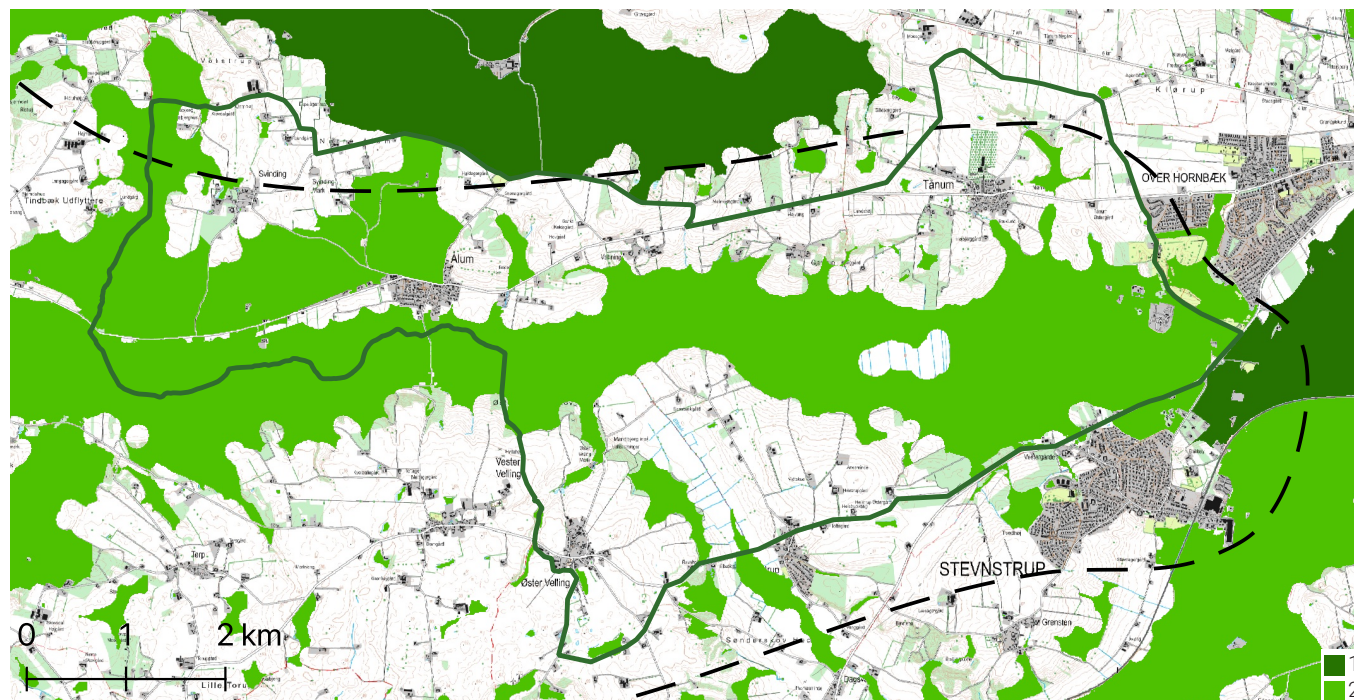


Figur 16: Biodiversitetsprioriteringskort i forhold til udtagning af kulstofrige lavbundslande.

den laveste effekt. Der er en forventning om, at udlægning af arealer med største biodiversitetspotentiale vil medføre en væsentlig styrkelse af biodiversiteten, hvis arealer udtages med biodiversitet som hovedformål.

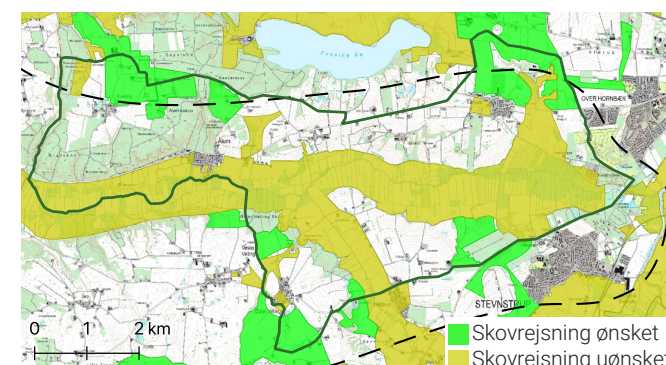
I forhold til et fremtidigt biodiversitetsperspektiv har Århus Universitet også udarbejdet et potentialekort, der viser hvor større sammenhængende naturområder kan lokaliseres, hvis et mål om at udlægge 30 % af Danmarks areal som beskyttet natur skal realiseres. I strategiområdet er det især i dalbunden og områder nær eksisterende skov, der forslås etableret til ny natur, der kan sammenbinde eksisterende naturområder til større sammenhængende naturarealer. Den mørkegrønne markering viser strengt beskyttet natur, mens den lysegrønne angiver øvrig beskyttet natur. Strengt beskyttet natur er naturområder, hvor der er begrænset eller ingen jagt, høst eller bebyggelse. Der er ingen forslag til strengt beskyttet natur i strategiområdet.

I forhold til skovrejsning er der i kommuneplan 2021 udpeget områder for skovrejsning i tilknytning til eksisterende skove og i bynære områder. Dalbunden er udpeget som et negativt



Figur 17: Forslag til 30 procent beskyttet natur, Århus Universitet.

ådalsbundens åbne karakter, og anvende ådalen til andre formål, herunder natur, genopretning af lavbundsarealer og rekreation. Derudover er en række mindre områder udpeget som negativt område for skovrejsning af andre landskabelige grunde. Det er desuden et ønske fra strategigruppen at friholde udsigten syd for Gl. Viborgvej for skovrejsning.

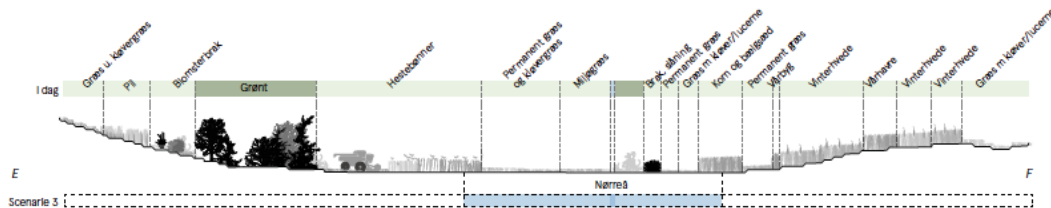


Figur 18: Skovrejsning ønsket og ikke ønsket, eksisterende udpegninger i kommuneplanen.

VANDET I ÅDALEN – ET FREMTIDSPERSPEKTIV ÅR 2050

I forbindelse med Urlands udarbejdelse af "Ideoplæg til helhedsprojekt i Nørreådal: Fremtidens multifunktionelle landdistrikter" er der blevet udarbejdet en analyse af vandet i ådalen frem mod år 2050. Det fremgår, at vandstanden i Nørreåen forventes at stige med ca. 3 %, og at stigningen især vil påvirke den østlige del af ådalen i Randers Kommune. Urlands rapport er udarbejdet som en opfølgning på den regionale strategi for Nørreådalen og er blevet diskuteret i Nørreådalens landskabsråd.

På principsnittet ved Stevnstrup ses en større udbredelse af vandet langs åen end den nuværende tilstand. Skitsen viser, at på en tilfældig dag i september i 2050 vil både lavtliggende, ekstensivt dyrkede marker samt marker hvor der i dag dyrkes hestebønner og korn- og bælgsæd blive påvirket af vandet. Dette indikerer, at der i den fremtidige arealplanlægning bør gøres plads til mere vand i dalbunden.



Figur 19: Østlige snit i Stevnstrup (fra Urland 2025).



Foto 6: Vintertilstand i Nørreådalen med høj vandstand. (Foto Jørgen Primdahl)



FOTO 7: BROSTEDET VED ÅLUM MED SHELTERS OG OPHOLDSPLADS (FOTO JØRGEN PRIMDAHL)

DEL III

Strategiprocessen

PROCESSEN

Strategien er udarbejdet i samarbejde mellem foreninger, interesseorganisationer, lodsejere og andre borgere med interesse i Østlige ådal og Randers Kommune.

Randers Kommune har koordineret arbejdet i samarbejde med Københavns Universitet. Københavns Universitet har desuden faciliteret processen, lavet baggrundsanalyser og skrevet udkast til strategien.

På baggrund af et informationsmøde afholdt den 22. januar 2025 meldte en gruppe af interesserede aktører sig til en strategigruppe. Som nævnt i indledningen var formålet at sikre en bred involvering og at give lokale aktører mulighed for, at bidrage med deres perspektiver og ønsker til den fremtidige udvikling af Østlige ådal. Strategigruppens medlemmer er vist på side 28.

Strategigruppens arbejde med vision, mål og projekter er foregået på workshops i perioden 11.3 – 28.4 2025. Faglige oplæg, en ekskursion og forskellige former for kortmateriale har dannet udgangspunkt for strategigruppens drøftelser og beslutninger. Topografiske kort er anvendt til indtegning af forslag til fremtidig arealanvendelse, stier mv. Kortene samt tekst til vision og mål er løbene blevet

kvalificeret gennem de tre workshops, ligesom et samlet forslag til en strategi er blevet forelagt strategigruppen til skriftlig kommentering i juni 2025. Herefter er et endeligt forslag udarbejdet af Københavns Universitet.

Strategien skal politisk behandles af byrådet i Randers Kommune i september 2025.

Info-møder og workshops

Infomøde: 22 januar 2025 – Tånum forsamlingshus

1. workshop: 11 marts 2025 – Ålum forsamlingshus

2. workshop: 2 april 2025 – Øster Velling forsamlingshus

3. workshop : 28 april – Randers Golfklub

Figur 20: Oversigt over datoer og lokationer for afholdte møder og workshops.

Informationsmøde

- Gruppearbejde om visioner og ønsker til fremtiden for Østlige ådal.

Workshop 1

- Østlige ådal fra både et fagprofessionelt og lokalt perspektiv.
- *Hvad er værdifuldt? Hvad er udfordringerne og potentialerne i forhold til natur, kulturhistorie, rekreation, klima, landbrug? Mulige visioner for fremtiden?*

Workshop 2

- Ekskursion - Brostedets historie og proces - *hvad kan vi lære fra processen?*
- Diskussion af projektområdets afgrænsning.
- Opsummering fra sidste workshop.
- Viderearbejde med visioner, mål, plan og projekter.

Workshop 3

- Opsamling fra sidst.
- Færdiggørelse af visioner, mål, plan og forslag til prioriterede projekter.

Figur 21: Oversigt over proces og sammenhæng mellem informationsmøde og workshops

CENTRALE DISKUSSIONER I STRATEGIPROCESSEN

Mere natur og adgang til landskabet udgjorde centrale emner i diskussionerne i processen. Her var det især afvejning mellem uforstyrret plads til dyrelivet og den friluftsmæssige benyttelse af landskabet, der var i centrum, men også afvejningen mellem privatlivets fred og offentlighedens adgang. Der blev enighed om, at forbedret adgang til landskabet, til fods, på cykel og på hesteryg, var et stort ønske hos mange beboere, og at der i strategien skulle tages hensyn til dette. Der blev også enighed om, at der ikke skal være adgang alle steder, og adgang til naturen og landskabet kan guides gennem veltilrettelagte stier.

Den fremtidige mulighed for høslæt og afgræsning i ådalen var et andet centralt tema, herunder at høslæt og afgræsning kan komme i konflikt med mere vand i ådalen. Det blev bl.a. påpeget at høslæt (til vinterfoder) er en forudsætning for at have kvæggræsning i ådalsbunden, og der skal være muligheder for at producere vinterfoder på højereliggende jorde, hvis der ikke længere kan slås hø på engene. Her blev konkurrencen fra mere højværdiafgrøder dog fremhævet som et problem, og at produktion af hø her kun vil være rentabelt med tilskud.

Der blev rejst bekymringer om, hvad en strategi for området kan komme til at betyde i form af

fremtidige bindinger, og om strategigruppen nu var i gang med at bestemme, hvad der skal foregå på andres jord. Hvad angår det sidste, blev der skabt forståelse for, at visioner ikke er det samme som at lave bindende planer. Visioner er vejledende, og først hvis lodsejere og andre beslutningstagere kan se ideen i visionerne og de foreslåede indsatser, kan der ske forandringer. Dele af en strategi kan dog blive overført til kommuneplanen og dermed blive bindende for kommunens forvaltning. Det kan være forslag til nye udpegninger til skov og natur, eller justering af udpegninger af værdifulde landbrugsområder.

STRATEGIGRUPPEN FOR ØSTLIGE ÅDAL

Liste med navne på deltagere i strategigruppen

Peter Nissen	Lodsejer/borger
Therese Simonsen Straarup	Lodsejer
Ole Sommer Bach	Randers Regnskov
Torben Kruse	Lodsejer
bberntn71@gmail.com	-
Thomas Krogsholm	Lodsejer
Max Roger Thomsen	Ferskvandsfiskeriforeningen for Danmark/Borger
Flemming (flemming_orange@yahoo.dk)	-
Anders Henrik Jensen	Lodsejer
Søren Løth	Lodsejer/borger
Anja Juul Freudendal	Beboer i Ålum/Østermarken
Dorthe Vestergaard	Lodsejer/borger
Kristian Rand Henriksen	Lodsejer
Mette Risager	Lodsejer/borger
Jan Grundtvig Højland	Naturstyrelsen Kronjylland
Jørgen Riber	Lodsejer
Vibe Bertelsen	Randers Kommune
Martin Bjork Christensen	Randers Kommune
Charlotte Bylling Nielsen	Randers Kommune
Lone Søderkvist Kristensen	Københavns Universitet
Sofia von Mehren	Københavns Universitet



FOTO 8: PÅ BREDKANTEN AF NØRREÅ

KILDEHENVISNINGER

Rapporter:

Primdahl, J., Andersen, E., Folvig, S. & Christensen, A.A., 2019: Nørreådalens forvaltning: Landbrugernes egen forvaltning samt deres syn på værdierne og ådalens fremtid i Viborg Kommune. Institut for Geovidenskab og Naturforvaltning, Københavns Universitet.

Udviklingsplanen for Ålum fra 2022. <https://www.aalum.dk/udviklingsplanen>

Urland, 2025: Ideoplæg til helhedsprojekt for Nørreådal – Fremtidens multifunktionelle landdistrikter. Udarbejdet i samarbejde med Envidan.

Viborg Kommune: Regional landskabsstrategi for Nørreådalens fremtid. Tilgængelig på: <https://viborg.dk/demokrati-og-indflydelse/udvikling-og-planer/udvikling/vi-udvikler-natur-og-klimaprojekter/noerreaadalens-fremtid/regional-landskabsstrategi-for-noerreaadalens-fremtid/>

Kort:

Landbrugsstyrelsen, 2025. MiljøGIS – Jordbrugsanalyse og vandprojekter. Styrelsen for Grøn Arealomlægning og Vandmiljø. Tilgængelig via: [https://miljoegis.mim.](https://miljoegis.mim.dk/spatialmap?profile=jordbrugsanalyse)

[dk/spatialmap?profile=jordbrugsanalyse](https://miljoegis3.mim.dk/spatialmap?profile=jordbrugsanalyse) og <https://miljoegis3.mim.dk/spatialmap?profile=vandprojekter>

Miljøministeriet, 2025. Arealinformation. Tilgængelig via: <https://arealinformation.miljoportal.dk>

QGIS.org. Geographic Information System. Version 3.40.5–Bratislava.

Klimatilpasning.dk, 2025. KAMP – Kortværktøj til klimatilpasning. Tilgængelig via: <https://kamp.klimatilpasning.dk>

