

Kvalitetsbeskrivelser for Drift af Grønne Områder i Randers Kommune

Plan By og Natur



Randers Kommune

Indholdsfortegnelse

Brugsplæne – GR2.....	5
Beskrivelse.....	5
Græsflader – GR3	7
Beskrivelse.....	7
Fælledgræs – GR4	9
Beskrivelse.....	9
Rabatgræs – GR6.....	11
Beskrivelse:.....	11
Naturgræs – GR7	12
Beskrivelse.....	12
Eng og overdrev: Græsning – GR8.....	13
Beskrivelse:.....	13
Eng og overdrev: Høslet – GR9.....	14
Beskrivelse:.....	14
Sti græs: Trampesti – GR10.....	15
Beskrivelse:.....	15
Rosenbede – BL1	16
Beskrivelse.....	16
Stauedebede – BL2	18
Beskrivelse.....	18
Sommerblomster i kummer – BL31.....	19
Beskrivelse.....	19
Løgvækster i bede og kummer – BL41.....	20
Beskrivelse:.....	20
Løgvækster i græs – BL42.....	21
Beskrivelse.....	21
Urtebede – BL5.....	22
Beskrivelse:.....	22
Klatreplanter – BL6	23
Beskrivelse.....	23
Solitære prydbuske – BU1	24
Beskrivelse.....	24
Bunddækkende buske – BU2.....	26
Beskrivelse.....	26
Busket – BU3.....	27
Beskrivelse.....	27

Krat – BU5.....	28
Beskrivelse.....	28
Pur – HÆ1	29
Beskrivelse.....	29
Klippet hæk – HÆ2	30
Beskrivelse.....	30
Fritvoksende hæk – HÆ3.....	31
Beskrivelse.....	31
Levende hegn – HÆ4.....	32
Beskrivelse.....	32
Fritvoksende træer – TR1	33
Beskrivelse.....	33
Træer i grupper – TR2	33
Beskrivelse:.....	33
Alléer – TR3	33
Beskrivelse.....	33
Trærække – TR4	35
Beskrivelse:.....	35
Formede træer – TR5.....	36
Beskrivelse.....	36
Frugttræer – TR6	37
Beskrivelse.....	37
Lund – TR7.....	38
Beskrivelse.....	38
Skov – TR8	38
Beskrivelse.....	38
Sø – VA1	40
Beskrivelse:.....	40
Vandhul – VA3.....	40
Beskrivelse:.....	40
Moser – VA4	41
Beskrivelse:.....	41
Rørsump – VA5	41
Beskrivelse:.....	41
Vandløb – VA6.....	42
Beskrivelse:.....	42
Faste belægninger uden fuger: Minimalniveauet – BE10.....	43
Beskrivelse:.....	43
Faste belægninger uden fuger: Normalniveauet – BE11	44

Beskrivelse:.....	44
Faste belægninger med fuger: Minimalniveauet – BE16.....	45
Beskrivelse:.....	45
Faste belægninger med fuger: Normalniveauet – BE17	47
Beskrivelse:.....	47
Løse belægninger: Normalniveauet – BE22	49
Beskrivelse:.....	49
Løse belægninger: Minimalniveauet – BE23.....	50
Beskrivelse	50
Sportsbelægninger: Stenmel – BE32	51
Beskrivelse:.....	51
<i>Beskrivelse: Ingen</i>	51
Faldunderlag – BE4	52
Beskrivelse	52
Sand i sandkasser og springgrave – BE5.....	52
Beskrivelse:.....	52
Græsarmeringssten – BE6.....	54
Beskrivelse:.....	54
Sand på strande – BE7	54
Beskrivelse:.....	54
Trapper – UD1	55
Beskrivelse:.....	55
Terrænmure – UD2.....	56
Beskrivelse:.....	56
Øvrigt terrænudstyr – UD3	57
Beskrivelse:.....	57
Legeudstyr – UD4.....	59
Beskrivelse:.....	59
Bænke – UD5.....	60
Beskrivelse:.....	60
Affaldskurve – UD6.....	61
Beskrivelse:.....	61
Monumenter – UD7	62
Beskrivelse:.....	62
Plantekummer og kasser – UD9	63
Beskrivelse:.....	63
Terrænudstyr uden økonomi – UD10	64
Beskrivelse:.....	64
Affaldsindsamling – Affald	65

Beskrivelse:.....	65
Rengøring af toiletter – Niveau 1.....	67
Beskrivelse:.....	67
Rengøring af toiletter – Niveau 2.....	68
Beskrivelse:.....	68
Rengøring af toiletter – Niveau 3.....	69
Beskrivelse:.....	69
Forårsåbning og vinterlukning af vandhaner	70
Beskrivelse:.....	70
Område nr.: 080325 – Malvinas hus.....	71
Beskrivelse:.....	71
Område nr.: 022098 – Mindelunden i Hvidsten	72
Beskrivelse:.....	72
Fast aftale – Slåning af naturgræs 1. Sag nr. 100999 - opgave nr. 022707	73
Fast aftale – Slåning af naturgræs 2. Sag nr. 100999 - opgave nr. 021597	74
Fast aftale – Opsamling af affald 1. Tørvebryggen mv. Sag 100999 - opgave 020847.....	75
Fast aftale – Opsamling af affald 2. Nørrevangsskolen Sag 054999 – opgave 016257.....	76

Brugsplæne – GR2

Gruppe: Græs
Rev.: februar 2020

Brugsplæner findes i haver, parker og boligområder, og kan anvendes til ophold, leg og boldspil. Brugsplæner har typisk stor slidstyrke og brugsværdi.



Beskrivelse

Brugsplæner er ensartede i deres udtryk og er klart afgrænset til andre elementer. I brugsplæner er der kun lidt og spredt ukrudt. Græsset danner en sammenhængende flade, der er overvejende grøn. Brugsplæner fremstår nogenlunde jævne.

Standardpleje

Kontrolperiode 1/3 – 15/11

Tilstandskrav

- Græshøjden er fra 4 cm til maks. 8 cm
- Omkring træstammer, inventar og fastelementer er græshøjden maks. 15 cm
- Græsafklip på brugsplænen må ikke forekomme som mere end 1 klump over 5 x 5 cm pr. m²
- Græsafklip på tilstødende elementer må ikke forekomme som mere end 1 klump over 5 x 5 cm pr. m²

Nedfaldsløv, blomster, grene eller frugtsamlinger må ikke henligge, så det skader græssets vækst og udseende.

Græsarealer med forårsløv må ikke klippes før løgene er nedvisnede (se kvalitetsbeskrivelse for løgiplæner).

Beskrivelse:

Ordinær klipping ca. hver 7. dag. (26 -30 gange årligt)

Klippehøjde: 4 cm.

Efterklipping ca. hver 1. gang pr. mdr. (6-8 gange årligt)

Klippehøjde: 4 cm.

Der må ikke laves skader på inventar, træer og beplantninger i tilknytning til ordinær klipping og efterklipping.

Meldepligt – til funktionsleder

- Behov for opretning og eftersåning
- Behov for ukrudtsbekæmpelse

Beskrivelse

Ved bare pletter og ukrudtsdækning over 20% og større ujævnheder som besværliggør brugen af arealet.

Udførelseskrav

- Forårsklargøring
- Affald

Beskrivelse

- Før opstart af klipping med fjernelse af nedfaldne grene, muldvarpeskud og andet

- Affald og lign. fjernes før klipning

Supplerende pleje

Kontrolperiode 1/1 – 31/12

Bestillingsopgaver

Muldvarpebekæmpelse fast aftale føres på: Sag nr. 190046 - Opgave nr. 004296.

Andre opgaver:

Gødskning, Vertikalskæring med opsamling, Topdressing inkl. overslæbning, opretning og eftersåning, ukrudtsbekæmpelse.

Beskrivelse

- Der bekæmpes efter behov.
- Alle opgaver under supplerende pleje igangsættes kun efter aftale mellem bestiller og udfører. Listen er vejledende.

Græsflader – GR3

Gruppe: Græs

Rev.: februar 2020

Græsflader er typisk udfyldningsarealer, hvor der kun er lidt slid og der ønskes et ensartet udtryk. Græsflader kan udnyttes til ekstensivt friluftsliv og aktiviteter.



Beskrivelse

Græsflader har et nogenlunde ensartet udtryk og er klart afgrænset til andre elementer. I græsflader er der indslag af anden flora, som ikke må dominere. Græsset og anden flora danner en sammenhængende vegetationsflade. Græsfladers jævnhed er tilpasset lokaliteten, brugen og driften.

Standardpleje

Kontrolperiode 1/3 – 15/11

Tilstandskrav

- Græshøjden er fra 6 cm til maks. 16 cm.
- Græsafklip må ikke forekomme i en form og omfang så det skader græssets vækst og udseende
- Kun græsafklip, som pga. vindspredning eller andre forhold, som entreprenøren er uden indflydelse på, accepteres på de tilstødende elementer. Minimalt spild under kørsel på belægninger accepteres.
- Græsflader med forårsløg må ikke klippes før løgene er nedvisnede (se kvalitets- beskrivelse for løg i plæner)

Beskrivelse:

Ordinær klipning ca. hver 14. dag (ca. 16 gange årligt)

Klippehøjde: 6 cm Efterklipning på udførelseskrav

Der må ikke laves skader på inventar, træer og beplantninger i tilknytning til ordinær klipning og efterklipning

Meldepligt – til funktionsleder

- Behov for opretning og eftersåning
- Behov for ukrudtsbekæmpelse
- Muldvarpebekæmpelse

Beskrivelse

Ved bare pletter og ukrudtsdækning over 40% og større ujævnheder som besværliggør brugen af arealet.

Udførelseskrav

- Forårsklargøring
- Efterklipning
- Affaldsopsamling

Beskrivelse

- Forårsklargøres før opstart af klipning med fjernelse af nedfaldne grene, muldvarpeskud og andet

- Efterklip 2 gange årligt – primo juni og primo september. Der må ikke laves skaderpå inventar, træer og beplantninger i tilknytning til efterklipping.
- Affald og lign. fjernes før klipping

Supplerende pleje

Kontrolperiode 1/1 – 31/12

Bestillingsopgaver

Skadedyrsbekæmpelse, opretning og eftersåning.

Beskrivelse

Alle opgaver under supplerende pleje igangsættes kun efter aftale mellem bestiller og udfører. Listen er vejledende

Fælledgræs – GR4

Gruppe: Græs

Rev.: februar 2020

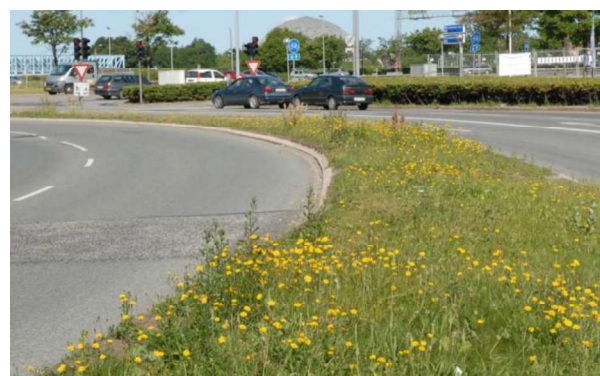
Fælledgræs er en grov græstype, som findes i større parker og naturområder, hvor der ønskes ekstensiv drift. Der er udbredt færdsel og publikumsadgang på fælled- græs, som ikke er egnet til boldspil. Længs tilstødende elementer, som stier og omkring udstyr kan græsset evt. plejes som andet græselement, f.eks. græsflade.



Fælledgræs på næringsrig jord før klipning

Beskrivelse

Fælledgræs er mellemhøjt græs med indslag af anden flora og udpræget naturpræg. Der er normalt ikke større samlinger af aggressorer eller opvækst af vedplanter. Fælledgræs udgør en sammenhængende vegetationsflade. Fælledgræssets jævnhed er tilpasset driften.



Fælledgræs på næringsfattig jord før klipning

Standardpleje

Kontrolperiode 1/3 – 15/11

Tilstandskrav

- Slåning skal udføres så fælledgræsset efterfølgende har et ensartet udtryk
- Kun græsafklip, som pga. vindspredning eller andre forhold, som græsklipperen er uden indflydelse på, accepteres på de tilstødende elementer. Minimalt spild underkørsel på belægninger accepteres.
- Nedfaldsløv må ikke henligge i mængder og perioder så der i større felter sker varig skadepå græssets vækst

Beskrivelse: Ingen

Meldepligt – til funktionsleder

- Forekomst af aggressive ukrudtsarter
- Forekomst af invasive arter

Beskrivelse: ingen

Udførelseskrav

- Slåning/klipning
- Fodposer og bryn
- Affald
- Efterklip

Beskrivelse

- Græsset slås 5 gange i ca. 10 cm højde i perioden juni til oktober med knusende ellerskærende udstyr.

- Omkring træer og buske efterlades uklippet græs 100 cm fra stammen og 100 cm fra brynkanter. Op mod faste belægninger klippes til kant.
- Affald og lign. fjernes før klipning. Grenestørre end 5 cm Ø fjernes før slåning.
- Efterklip 2 gange årligt – primo juni og primo september. Der må ikke laves skader på inventar, træer og beplantninger i tilknytning til efterklipning. Foretages kun hvor græsset er til gene for elementets funktion – maks. højde inden klipning 30 cm.

Rabatgræs – GR6

Gruppe: Græs

Rev.: februar 2020

Rabatgræs er groft, mellemhøjt til højt græs, der anvendes hvor der ikke stilles æstetiske krav til udtrykket. Rabatgræs anvendes langs veje og stier.



Beskrivelse:

Rabatgræs tillades at fremstå uensartet styret af slid og ekstensiv drift. I rabatgræs er urter et naturligt indslag defineret af jordbund og de lokale forhold. Rabatgræs udgør en nogenlunde sammenhængendevegetationsflade. Jævnhed afspejles af driften.

Standardpleje

Kontrolperiode 15/5 – 15/11

Tilstandskrav

Græsafklip på tilstødende kørebane eller sti må ikke være til gene for trafikken.

Beskrivelse

Opsamling græsafklip på belægninger efter behov.

Meldepligt – til funktionsleder

- Behov for slåning af hensyn tiloversigtsforhold
- Behov for opretning/eftersåning

Beskrivelse: ingen

Udførelseskrav

Græsset slås 2 gange årligt med knusende udstyr.Slåhøjde maks. 10 cm.

1.gang i perioden 15. maj – 15. juni.

2.gang i perioden 15. september - 15. november

Beskrivelse

Der må ikke ske skader på træer og terrænudstyr iforbindelse med slåningen.

Bestillingsarbejde

- Behov for slåning af hensyn tiloversigtsforhold
- Behov for opretning/eftersåning

Beskrivelse

Aftales fra gang til gang med bestillerfunktionen.

Naturgræs – GR7

Rev.: februar 2020

Naturgræs er den groveste og mest ekstensive græstype der alene præges af jordbund og vækstvilkår. Naturgræs anvendes hvor der ikke ønskes færdsel udbredt på arealet. Langs tilstødende elementer og som stier kan græsset evt. plejes som andet græselement, f.eks. fælledgræs



Beskrivelse

Naturgræs er højt græs bestående af grove naturlige græsser og et varieret indslag af urter og udpræget naturpræg. Tilgroning med busk- og træopvækst er uønsket.

Standardpleje

Kontrolperiode 1/4 – 14/11

Tilstandskrav

Ingen

Udførelseskrav

Ingen

Supplerende pleje – Faste aftaler

Kontrolperiode 1/1 – 31/12

Udførelseskrav

Område 100737 – Virring kirke - skråning

SAG nr. 100999- Opgave nr. 21597

1 årlig slåning af græs.

Se BILAG: NATURGRÆS 1

Arbejdet bestilt af Martin F. 20. aug. 2013

Arbejdsbeskrivelse

Der slås græs og ukrudt mellem buskene på skråningen syd for kirken.

Udførelseskrav

Område 100626 – sti mellem Søvej og Toftevej i Langå.

SAG nr. 100999 – Opgave nr. 0022707

1 årlig græsslåning.

Se BILAG NATURGRÆS 2

Arbejdet er bestilt af Martin F. d. 27. aug. 2014

Arbejdsbeskrivelse

Græsslåningen foretages ugen inden Sankt Hans – efter aftale med Jens Skov, Søvej 40, tlf. 28604913.

Eng og overdrev: Græsning – GR8

Gruppe: Græs

Rev.: oktober 2014

Beskrivelse:

Eng og overdrev er kulturbetingede naturtyper opstået som følge af langvarig ekstensiv græsning eller høslet. Engene ligger på fugtige arealer, hvor overdrevene ligger på tørbundsarealer. Der er tale om lysåbne arealer med en vegetation bestående af græs og urter med spredte buske og træer. Målet med plejen er at sikre naturtypen mod tilgroning eller mod andre væsentlige forandringer i vegetationen.



Standardpleje

Kontrolperiode 1/1 – 31/12

Tilstandskrav

Ingen

Udførelseskrav

Slåning af vegetation under naturplejehegnet i forbindelse med klargøringen af hegnet.

1. gang årligt

Affaldsindsamling i hegnslinjen

Arbejdsbeskrivelse

Tidspunktet for slåningen aftales med den eksterne dyrholdere før iværksættes.

Tidspunktet kan variere. Normalt foretages slåningen fra medio maj – medio juni.

Der slås på begge sider af hegnet og grene der kan nå hegnet i vækstsæsonen kappes af.

Vedr. klargøring af selve naturplejehegnet – se beskrivelse under UD3 – Øvrigt terrænudstyr).

Affaldet fjernes i forbindelse med klargøringen af naturplejehegnet.

Der må ikke forekomme skarpt eller spidst affald der er farligt for dyrene f.eks. søm, kramper hegnsstumper og ituslåede dåser og flasker.

Vedr. klargøring af selve naturplejehegnet – se beskrivelse under UD3 – Øvrigt terrænudstyr

Eng og overdrev: Høslet – GR9

Gruppe: Græs

Rev.: oktober 2014

Beskrivelse:

Eng og overdrev er kulturbetingede naturtyper som er opstået som følge af langvarig ekstensiv græsning eller høslet. Engene ligger på fugtige arealer, hvor overdrene ligger på tørbundsarealer. Der er tale om lysåbne arealer med en vegetation bestående af græs og urter med spredtebuske og træer. Målet med plejen er at sikre naturtypen mod tilgroning eller mod andre væsentlige forandringer i vegetationen.



Standardpleje

Kontrolperiode 1/1 – 31/12

Tilstandskrav

Ingen

Udførelseskrav

Der udarbejdes inden sæsonstart en plan for høslet med Driftsafdelingen og eksterne entreprenører – planen justeres løbende overesæsonen.

Sti græs: Trampesti – GR10

Gruppe: Græs

Rev.: oktober 2014

Beskrivelse:

Stigræs findes hovedsageligt i naturområder. Stigræs har en varierende bestand af græsser og urter. Plejen retter sig mod at sikre fremkommelighed med henblik på at muliggøre publikumsfærdsel. Plejen kan være afhængig af sliddet fra publikum.



Standardpleje

Kontrolperiode 24/5 – 31/10

Tilstandskrav

Stien skal være erkendbar og farbar

Arbejdsbeskrivelse

Klippehøjde: ca. 10 cm

Slåning ca. 2-3 gange årligt i 2 meters bredde. Første slåning kan variere meget

Normalt medio maj – medio juni. Sidste slåning senest i oktober.

På områder med højt græs / høj urtevegetation – som f.eks. tagrør, kan det være nødvendigt med slåning af vegetationen lang stien.

På skyggede arealer vil der typisk være tale om slåning af brombær mv. på stien i stedet for græs

Udførelseskrav

Affaldsindsamling på stiarealet

Arbejdsbeskrivelse

Affaldet fjernes umiddelbart før slåning.

Arbejdet udføres som en biopgave i forbindelse med udførelse af andre driftsopgaver på arealerne.

Alt synligt affald fjernes.

Dog accepteres det, at begrænsede mængder af småaffald – så som papirstumper, cigaretskodder, flaskekapsler og lignende – efterlades på stedet.

Se også kvalitetsbeskrivelsen for affaldsindsamling

Rosenbede – BL1

Gruppe: Blomster

Rev.: februar 2020

Roser giver blomsterpragt og duft og opleves på nært hold. Roser findes som klatreroser, solitært, rosenbede og sammen med både stauder og buske. Roser findes overvejende i finere anlæg. Roser bruges også som prydbuske og bunddække – se disse elementer.



Beskrivelse

Roser er et højt prioriteret element, der kræver intensiv pleje. Roser skal fremtræde frodige og veludviklede i vækstperioden.

Standardpleje

Kontrolperiode 15/3 – 31/10

Tilstandskrav

- Visne og knækkede stængler, blade, blomster, løv og frøstande må ikke skæmmehelheden
- Ukrudt må ikke sætte blomst
- Ukrudsplanter og samlinger af flere planter må ikke overstige 8 cm i højde og bredde
- Ukrudt må ikke overstige 5 % dækningsgradpr. m²
- Rodskud og vildskud fjernes i vækstsæsonen. Maks. længde 20 cm

Arbejdsbeskrivelse: Ingen

Meldepligt – til funktionsleder

- Behov for vanding
- Forekomst af skadedyr og sygdom
- Behov for efterplantning

Beskrivelse: Ingen

Udførelseskrav

Beskæring 1 gang årligt.

Gødskning 1 gang årligt i starten af sæsonen

Affaldsindsamling.

Arbejdsbeskrivelse

Udføres ved vækstsæsonens begyndelse i april.

Al beskæring udføres med hensyntagen til arternes /klonernes behov.

Afklip fjernes straks efter beskæring.

Affaldsarbejdet udføres som en biopgave i forbindelse medudførelse af andre driftsopgaver på arealet.

Alt synligt affald fjernes – også småt affald som papirstumper, cigaret skodder, kapsler o. lign.

Se også kvalitetsbeskrivelsen for affaldsindsamling.

Bestillingsopgaver

Vanding, ekstra gødskning pr. gang, efterplantning, jordforbedring, vinterdækning, sygdom og skadedyrsbekæmpelse.

Beskrivelse

Alle opgaver under supplerende pleje igangsættes kun efter aftale mellem bestiller og udfører. Listen er vejledende.

Staudebete – BL2

Gruppe: Blomster

Rev.: februar 2020

Staudebetet er kendetegnet ved at bestå af vækstkraftige arter, der danner sammenhængende bevoksninger. Den primære funktion er at give farve og variation.

Staudebete bruges i flader og rabatter f.eks. som frodig bund under træer og buske.



Beskrivelse

Plantevalget består af kraftigt voksende stauder, som kan hævde sig i konkurrencen med græs og ukrudt. Plejen sigter mod, at stauderne fremstår sunde og i tætte bestande.

Standardpleje

Kontrolperiode 15/3 – 31/10

Tilstandskrav

- Ukrudt må ikke sætte blomst
- Ukrudt må ikke overstige 25 cm i højde, dog aldrig højere end stauderne
- Ukrudt må ikke overstige 10 % dækningsgrad pr. m²
- Selvsået vedagtig opvækst må ikke blive højere end 8 cm og fjernes med rod

Arbejdsbeskrivelse: Ingen

Meldepligt – til funktionsleder

- Behov for vanding
- Forekomst af skadedyr og sygdom
- Behov for efterplantning

Beskrivelse: Ingen

Udførelseskrav

Stauderne nedskæres 1 gang i april. Afskårne stængler, afklip samt løv mv. fjernes samtidigt

Gødskning 1 gang i starten af sæsonen

Affaldsindsamling - Se arbejdsbeskrivelse

Arbejdsbeskrivelse

Arbejdet udføres som en biopgave i forbindelse med udførelse af andre driftsopgaver på arealet.

Alt synligt affald fjernes – også småt affald som papirstumper, cigaretskodder, kapsler o.l.

Se også kvalitetsbeskrivelsen for affaldsindsamling.

Bestillingsopgaver

Vanding, ekstra gødskning pr. gang, omplantning, jordforbedring, vinterdækning, sygdom og skadedyrsbekæmpelse

Beskrivelse

Alle opgaver under supplerende pleje igangsættes kun efter aftale mellem bestiller og udfører. Listen er vejledende.

Sommerblomster i kummer – BL31

Gruppe: Blomster
Rev.: februar 2020

Sommerblomster anvendes til at give blomsterpragt og massive farvevirkninger. Blomsterne opleves tæt på, hvor den enkelte plantes vækstform, blomst og duft er i fokus. De bruges hovedsagelig i byens centrum og ved bygninger.



Beskrivelse

Planterne er en- eller flerårige. De udplantes eller sås i kummer og ryddes eller nedskæres efter afblomstring. Kummerne er flytbare. Plejen sigter mod at plantningerne er tætte, frodige og dækker jorden.

Standardpleje

Kontrolperiode 15/3 – 31/10

Tilstandskrav

- Visne og knækkede stængler, blade, blomster, løv og frøstande må ikke skæmmehelheden
- Ukrudt må ikke sætte blomst
- Ukrudsplanter og samlinger af flere planter må ikke overstige 10 cm i højde
- Ukrudt må ikke overstige 5 % dækningsgrad pr. m²
- Planter der ikke har den fornødne styrke opbindes
- Planterne må ikke mangle vand

Arbejdsbeskrivelse: Ingen

Meldepligt – til funktionsleder

- Forekomst af skadedyr og sygdom
- Behov for efterplantning

Beskrivelse

Udførelseskrav

Tilplantning/såning af kummer så de er klar til at stille ud senest til uge 22 hvert år. Kummerne skal være i god vækst. Sammensætningen aftales med bestiller.

Arbejdsbeskrivelse: Ingen

Supplerende pleje

Kontrolperiode uge 22 – uge 41

Udførelseskrav

Vanding af mobile blomsterkummer i Randersmidtby
Vanding af kummer på Gudenåvej – plænen inden naturcenteret.

Arbejdsbeskrivelse

Vanding 1 gang ugentligt
Løbende efterplantning efter behov, gødskning

Løgvækster i bede og kummer – BL41

Gruppe: Blomster
Rev.: februar 2020



Beskrivelse:

Løgvækster i bede omfatter løgvækster i rosenbede, i staudefede, i bede med udsåede enårige urter (urtebed) i blomsterkummer med udplantede forårs- og sommerblomster, samt i bede med bunddækkende buske og i kanten af busketter. Løgvækster giver blomsterpragt på tidspunkter, hvor kun få andre planter blomstre. De opleves især i kraft af mængden. Plejen retter sig mod helhedstrykket samt en beskyttelse af løget, indtil planten visner

Standardpleje

Kontrolperiode 15/3 – 31/10

Tilstandskrav

Løgplanterne må ikke klippes ned før de er fuldt nedvisnede.
Afklip må ikke forekomme.
Ukrudt må højst blive 8 cm. højt.
Frøkrudt må ikke sætte frø.

Arbejdsbeskrivelse

Løgplanterne betragtes som afmodnede når hovedparten af løgvæksternes grønne plantedele er visne.
Afklip fjernes straks efter afklipping
Ukrudtsbekæmpelse ca. 6 gange årligt - koordineres med den pleje som kræves af det element løgene står i.

Bestillingsopgaver

Opgravning og deling af løg, lægning af nye løg, optagning af gamle løg
Sygdoms- og skadedyrsbekæmpelse

Beskrivelse

Alle opgaver under supplerende pleje igangsættes kun efter aftale mellem bestiller og udfører. Listen er vejledende.

Løgvækster i bede og kummer er ikke registreret som separate elementer på kortene. Oplysninger om tilstedeværelse af løg i div. bede og kummer vil være nævnt i temateksten for de respektive typer af bede og under blomsterkummer på områdelisten for det pågældende job-nr.

Løgvækster i græs – BL42

Gruppe: Blomster
Rev.: februar 2020

Løg bruges ofte i samspil med andre elementer, såsom græs, buske, stauder osv. med det formål at markere det tidlige forår med blomsterpragt indenog under udspring af øvrige planter. Løg bruges ofte i større flader og mønstre.



Beskrivelse

Planterne skal fremtræde sunde, frodige og blomsterrige. Plejen sigter modopsamling af næringi løget. Efter nedklipningen kommer en periode hvor løgbedet fremstår som græs og klippes i henhold tilkvalitetsbeskrivelsen for græsset på det omkringliggende areal.

Standardpleje

Kontrolperiode 15/3 – 31/10

Tilstandskrav

Løgenes blade må ikke fjernes før de er visnethelt ned.
Efter nedklipning skal løgbedene fremstå somgræsarealer med den aktuelle kvalitet som beskriver plænen

Arbejdsbeskrivelse: Ingen

Meldepligt – til funktionsleder

- Forekomst af skadedyr og sygdom
- Behov for lægning af supplerende løg

Beskrivelse: Ingen

Bestillingsopgaver

Opgravning og deling af løg, lægning af nye løg,optagning af gamle løg
Sygdoms- og skadedyrsbekæmpelse

Beskrivelse

Alle opgaver under supplerende pleje igangsættes kun efter aftale mellem bestillerog udfører. Listen er vejledende.

Urtebede – BL5

Gruppe: Blomster

Rev.: februar 2020

Beskrivelse:

Urtebede kan have jorddækkende funktion (dækafgrøder) og/eller fungere som prydbede af varierende størrelse. Prydbede kan ud over udsåede blomster også indeholde løgplanter.

Standardpleje

Kontrolperiode 15/3 – 31/10

Tilstandskrav

Bedene skal være fuld dækkende i blomstringsperioden

Arbejdsbeskrivelse

Ved huller eftersås med egnet frømateriale.

Udførelseskrav

Klipning 1 gang efter afblomstring.

Affaldsindsamling.

Arbejdsbeskrivelse

Det afklippede materiale fjernes

Affaldet fjernes umiddelbart før klipning af bedet.

Alt synligt affald fjernes.

Dog accepteres det at begrænsede mængder af småaffald – så som papirstumper, cigaretskodder, flaskekapsler og lignende – efterlades på stedet.

Se også kvalitetsbeskrivelsen for affaldsindsamling.

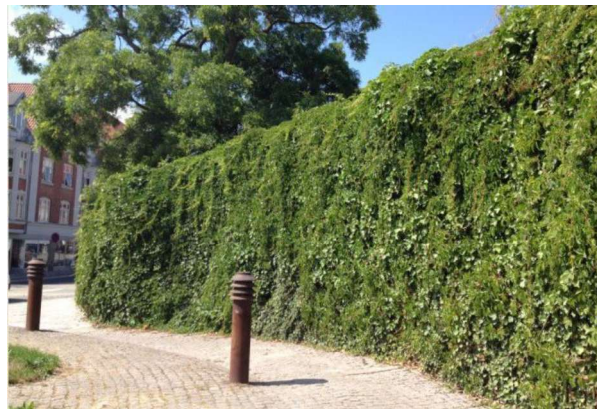


Klatreplanter – BL6

Gruppe: Blomster

Rev.: februar 2020

Klatreplanter anvendes på facader, mure, hegn, espalier, pergola og stativer for at give frodighed og blomstring.



Beskrivelse

Solitære slyng- og klatreplanter kræver artstilpasset konstruktion til støtte, samt beskæring og evt. opbinding og for at udvikle sig til et for arten optimalt udtryk, eller for at indgå i en ensartet helhed.

Standardpleje

Kontrolperiode 15/3 – 31/10

Tilstandskrav

Solitære slyng- og klatreplanter skal under iagttagelse af plantens karakteristika overholde støttens dimension og udformning

Synlige døde og visne grene må ikke forekomme og skal fjernes ved bortskæring

Solitære slyng- og klatreplanter skal overholde krævede fritrumsprofiler

Opbindes efter behov

Ukrudt må ikke forekomme

Planterne må ikke vokse ind over eller på vinduer, døre, udhæng, tagedløb o.l.

Selvsåede træer og buske betragtes som ukrudt.

Arbejdsbeskrivelse: Ingen

Meldepligt – til funktionsleder

- Forekomst af skadedyr og sygdom
- Behov for efterplantning
- Behov for vanding

Beskrivelse: Ingen

Udførelseskrav:

Ingen

Bestillingsopgaver

Foryngelsesbeskæring, udskiftning af planter, jordforbedring, gødsning, sygdoms- og skadedyrsbekæmpelse

Beskrivelse

Alle opgaver under supplerende pleje igangsættes kun efter aftale mellem bestiller og udfører. Listen er vejledende.

Solitære prydbuske – BU1

Gruppe: Buske

Rev.: februar 2020

Prydbuske anvendes solitært eller sammen med anden beplantning. Prydbuske har til formål at give sanseindtryk ved form, farve og duft. Prydbuske anvendes ofte i haver og finere parkanlæg.



Beskrivelse

Den enkelte prydbusk skal fremstå veludviklet og i god vækst med en rig blomstring i forhold til art og sort. Plejen foretages individuelt med hensyn til den enkelte arts vækstform, blomstring og karakteristika, så prydbusken fremstår optimalt. Prydbuske kan undertiden være klippede i faste former.

Standardpleje

Kontrolperiode 1/1 – 31/12

Tilstandskrav

- Døde, visne, brækkede eller beskadigede grene må ikke forekomme, og skal fjernes ved beskæring
- Prydbuskene skal overholde krav til fritrumsprofil og må ikke genere oversigtsforhold samt teknisk udstyr herunder bygninger
- Ukrudt i evt. plantehul i andet element må ikke sætte blomst
- Ukrudtsplanter og samlinger af flere planter i evt. plantehul i andet element må ikke overstige [typisk mellem 5 og 10] cm i højde og bredde
- Ukrudt i evt. plantehul i andet element må ikke overstige 8 % dækningsgrad pr. m²

Arbejdsbeskrivelse

- Selvsåede træer og buske betragtes som ukrudt.
- Lav "skovbundsflora" eller andre bunddækkende urter/stauder under busken betragtes ikke som ukrudt.
- Hvor det er muligt neddeles de afskårne grene til mindre stykker og efterlades under busken eller i tilstødende beplantninger.
- Ukrudtsbekæmpelse ca. 6 gange årligt.
- Græsset og ukrudtet må ikke komme tættere end 50 cm. af centrum af busken.
- Alternativt kan der udlægges flis efter aftale med bestiller.

Meldepligt – til funktionsleder

- Behov for vanding
- Udgåede planter (behov for efterplantning)

Beskrivelse: Ingen

Udførelseskrav

- Prydbuskene beskæres med 2 års interval/turnus afhængigt af blomstring, størrelse, vækstform og art. Sker efter plan eller aftale med ordregiver
- Prydbuskene nedskæres med 10 års turnus afhængigt af blomstring, størrelse, vækstform og art. Sker efter plan eller aftale med ordregiver

- Gødning efter gødningsplan 1 gang årligt

Arbejdsbeskrivelse: Ingen

Bestillingsopgaver

Vanding, efterplantning med samme art og sort, fjernelse af løv, kantskæring af bed

Beskrivelse

Alle opgaver under supplerende pleje igangsættes kun efter aftale mellem bestiller og udfører. Listen er vejledende

Bunddækkende buske – BU2

Gruppe: Buske

Rev.: februar 2020

Bunddækkende buske danner ensartede, sammenhængende flader. Bunddækkende buske er ofte lave til lidt større buske. Bunddækkende buske anvendes mange steder primært som arkitektonisk element eller som fladedækning.



Beskrivelse

Bunddækkende buske er ofte sammenhængende monokulturer af buske. De bunddækkende buske skal fremstå veludviklet og i god vækst. Plejen sigter mod at opnå et tæt bunddække hvor opvækst af ukrudt ikke forstyrrer helhedsindtrykket.

Standardpleje

Kontrolperiode 1/1 – 31/12

Tilstandskrav

- Elementet afsluttes naturligt mod kanten og i harmoni med elementets karakter
- Døde, visne, brækkede eller beskadigede grene må ikke forekomme og skal fjernes ved beskæring
- De bunddækkende buske skal overholde krav til fritrumsprofil og må ikke genere oversigtsforhold samt teknisk udstyr herunder bygninger. Max højde: 60 cm.
- Ukrudt må ikke sætte blomst
- Ukrudt må ikke blive højere end de bunddækkende buske
- Synligt ukrudt ikke blive højere end 8 cm, dog ikke højere end buskene
- Uønsket vedagtig opvækst må ikke blive højere end buskene, og skal fjernes med rod
- Vissent løv må ikke genere væksten

Arbejdsbeskrivelse: Ingen

Meldepligt – til funktionsleder

- Behov for vanding
- Udgåede planter (behov for efterplantning)

Beskrivelse: Ingen

Udførelseskrav

- Udtyndingsbeskæring eller klipping årligt
- Nedskæring eller knusning med 5 års interval/turnusefter plan/aftale med bestiller

Arbejdsbeskrivelse: Ingen

Bestillingsopgaver

Beskæring, tilbagerykning af kant, efterplantning med samme art og sort, gødsning

Beskrivelse

Alle opgaver under supplerende pleje igangsættes kun efter aftale mellem bestiller og udfører. Listen er vejledende.

Busket – BU3

Gruppe: Buske

Rev.: februar 2020

Busketter danner og adskiller rum samt afgrænser arealer. De kan dække store arealer. Busketter anvendes gerne i parker og på vejarealer.

Beskrivelse

Busketter er en sammenhængende plantning af buske, og er ofte sammensat af flere arter. Buskettet skal fremstå veludviklet og i god vækstmed en rig blomstring i forhold til art og sort. Plejen skal tage hensyn til de enkelte planters vækstform og blomstring og skal sikre et harmonisk helhedsindtryk.



Standardpleje

Kontrolperiode 1/1 – 31/12

Tilstandskrav

- Døde, visne, brækkede eller beskadigede grene må ikke forekomme, og skal fjernes ved beskæring
- Buskettet skal overholde krav til fritrumsprofil og må ikke genere oversigtsforhold samt teknisk udstyr
- Ukrudt må ikke sætte blomst
- Ukrudt må ikke blive højere end 10 cm Ukrudt må ikke overstige 10% dækningsgrad
- Uønsket vedagtig opvækst må ikke blive højere end 50 cm, og skal fjernes med rod
- Buskettet skal friholdes fra eventuelle naboersbeplantning/hække min. 40 cm.

Arbejdsbeskrivelse: Ingen

Meldepligt – til funktionsleder

- Behov for vanding
- Udgåede planter (behov for efterplantning)

Beskrivelse: Ingen

Udførelseskrav

- Beskæring af hensyn til størrelse, vækstform og blomstring med 5 års interval/turnus
- Sker efter plan eller aftale med bestiller

Arbejdsbeskrivelse: Ingen

Bestillingsopgaver

Efterplantning med samme art og sort, fjernelse afløv, kantskæring af bed, gødsning i henhold til gødningsplan

Beskrivelse

Alle opgaver under supplerende pleje igangsættes kun efter aftale mellem bestiller og udfører. Listen er vejledende.

Krat – BU5

Gruppe: Buske

Rev.: februar 2020

Krat danner massiver med ekstensiv karakter der kan danne rum, afgrænse eller give læ, ofte ved hjælp af en variation af buske og træer. Krat kan forekomme i alle typer af grønne områder.



Beskrivelse

Et krat er et sammenvokset og tæt grønt element med en uplejet karakter. Krattet består af en eller mange arter af buske og træer. De enkelte arter er underordnet helheden. Plejen sker af hensyn til helheden. Eventuelle plejeindgreb er ofte af ekstensiv karakter og afhænger af det specifikke krats målsætning, alder, bevoksningsstruktur, plantesammensætning og voksested.

Standardpleje

Kontrolperiode 1/1 – 31/12

Tilstandskrav

- Krat skal overholde krav til fritrumsprofil og må ikke genere oversigtsforhold samt teknisk udstyr
- Krat skal friholdes fra eventuelle naboersbeplantning/hække min. 40 cm.

Arbejdsbeskrivelse: Ingen

Meldepligt – til funktionsleder

- Større udgåede partier
- Forekomst af risikotræer.
- Forekomst af døde og potentielt farlige grene.
- Forekomst af invasive arter

Beskrivelse: Ingen

Bestillingsopgaver

Udtynding

Beskrivelse

Alle opgaver under supplerende pleje igangsættes kun efter aftale mellem bestiller og udfører. Listen er vejledende.

Pur – HÆ1

Gruppe: Hække og hegn

Rev.: februar 2020

Anvendes som indramning eller opdeling, fx ved parkeringspladser, vejadskillelser og i parker og grønne områder.

Beskrivelse

Purrets planter udgøres som regel af én art og danner en ensartet flade. Purrets form skal fremstå regelmæssigt. Plejen skal sikre at formen opretholdes.



Standardpleje

Kontrolperiode 1/1 – 31/12

Tilstandskrav

- Ukrudt må ikke sætte blomst
- Synligt ukrudt må ikke blive højere end 20 cm
- Uønsket vedagtig opvækst må ikke blive højere end 20 cm, og skal fjernes med rod

Arbejdsbeskrivelse: Ingen

Meldepligt – til funktionsleder

Behov for efterplantning

Beskrivelse: Ingen

Udførelseskrav

- Purret klippes én gang i august måned
- Purrets mål må ikke forøges. Efter klipping må jævnheden ikke afvige mere end 5 cm på 3 meter retskede.
- Smiget skal være 4 cm pr. meter hækhøjde
- Afklip fjernes ved arbejdsdags ophør
- Frirumsklipning omkring teknisk udstyr og af hensyntil oversigtsforhold udføres én gang i juni måned

Arbejdsbeskrivelse

På oversigtsarealer og i trafikchikaner skal purretklippes så langt ned, at purret på intet tidspunkt bliver mere end 60 cm. højt.

Bestillingsopgaver

Ekstra klipping, tilbageskæring, efterplantning, gødsning, jordforbedring

Beskrivelse

Alle opgaver under supplerende pleje igangsættes kun efter aftale mellem bestiller og udfører. Listen er vejledende.

Klippet hæk – HÆ2

Gruppe: Hække og hegn

Rev.: februar 2020

Anvendes som indramning, opdeling eller lægigende funktion. Hæk anvendes typisk i parker og grønne områder, langs veje og på parkeringspladser.



Beskrivelse

Hækkens planter udgøres af én art. De enkelte planter skal fremstå i god og tæt vækst helt til jorden. Hækkens form skal fremstå regelmæssigt. Plejen skal sikre at formen opretholdes.

Standardpleje

Kontrolperiode 1/1 – 31/10

Tilstandskrav

- Ukrudt må ikke sætte blomst
- Synligt ukrudt må ikke blive højere end 20 cm
- Uønsket vedagtig opvækst må ikke blive højere end 20 cm, og skal fjernes med rod

Arbejdsbeskrivelse: Ingen

Meldepligt – til funktionsleder

Behov for efterplantning

Beskrivelse: Ingen

Udførelseskrav

- Hækken klippes én gang i august måned.
- Hækkens mål må ikke forøges. Efter klipping må jævnheden ikke afvige mere end 5 cm på 3 meter.
- Smiget skal være 4 cm pr. meter hæk højde.
- Afklip fjernes ved arbejdsdags ophør.
- Frirumsklipning omkring teknisk udstyr og af hensyntil oversigtsforhold udføres én gang i juni måned.

Arbejdsbeskrivelse

På oversigtsarealer og i trafikchikaner skal hækken klippes så langt ned, at den på intet tidspunkt bliver mere end 60 cm. høj.

Bestillingsopgaver

Ekstra klipping, tilbageskæring, efterplantning, gødsning, jordforbedring

Beskrivelse

Alle opgaver under supplerende pleje igangsættes kun efter aftale mellem bestiller og udfører. Listen er vejledende.

Fritvoksende hæk – HÆ3

Gruppe: Hække og hegn

Rev.: februar 2020

Anvendes som indramning, opdeling eller er lægivende og har som regel en blomstrende funktion. Fritvoksende hæk anvendes oftest i parker og grønne områder.



Beskrivelse

Hækkens planter udgøres som regel af én art og er oftest en enrækket beplantning. Hækkens form afgøres af den valgte art. Planterne står tæt og skal være i ensartet vækst

Standardpleje

Kontrolperiode 1/1 – 31/10

Tilstandskrav

- Døde, visne, brækkede eller beskadigede grene må ikke forekomme og skal fjernes ved beskæring
- Ukrudt må ikke sætte blomst
Synligt ukrudt må ikke blive højere end 20 cm.
- Uønsket vedagtig opvækst må ikke blive højere end 20 cm, og skal fjernes med rod

Arbejdsbeskrivelse: Ingen

Meldepligt – til funktionsleder

Behov for efterplantning

Beskrivelse: Ingen

Udførelseskrav

Frirumsklipning omkring teknisk udstyr og af hensyntil oversigtsforhold udføres én gang i juni måned

Arbejdsbeskrivelse

På oversigtsarealer og i trafikchikaner skal hækken klippes så langt ned, at den på intet tidspunkt bliver mere end 60 cm. høj.

Bestillingsopgaver

Foryngelsesbeskæring, nedskæring, efterplantning, gødskning, jordforbedring

Beskrivelse

Alle opgaver under supplerende pleje igangsættes kun efter aftale mellem bestiller og udfører. Listen er vejledende.

Levende hegn – HÆ4

Gruppe: Hække og hegn

Rev.: februar 2020

Levende hegn har til formål at give læ, afgrænse arealer og danne rum, ofte ved hjælp af en variation af træer og buske, der samtidig bidrager med frodighed, blomster og frugter. Findes i parker, bolig- og erhvervsområder, på kirkegårde, omkring boldbaner, langs veje og i det åbne land.



Beskrivelse

Et levende hegn er et frodigt, tæt og veludviklet grønt element. Hegnet består af en eller flere rækker og lag af hårdføre ofte danske træer og buske som sikrer stabilitet, lægivning og tæthed. De enkelte arter er underordnet helheden. Plejen sker af hensyn til helheden. Omfang og indsats under de konkrete plejeindgreb afhænger af det specifikke hegns målsætning, alder, bevoksningsstruktur, plantesammensætning og voksested.

Standardpleje

Kontrolperiode 1/1 – 31/12

Tilstandskrav

- Hegnet skal til overholde krav til fritrumsprofiler.
- Grene og opvækst må ikke genere oversigtsforhold og teknisk udstyr. Ved beskæring sigtes mod at skære så langt tilbage – til stammebasis at næste års skud ikke generer fritrum.

Arbejdsbeskrivelse: Ingen

Meldepligt – til funktionsleder

- Forekomst af risikotræer
- Forekomst af døde og potentielt farlige grene
- Forekomst af invasive arter

Beskrivelse: Ingen

Udførelseskrav

Ingen

Bestillingsopgaver

- Efterplantning
- Udtynding – ud fra samlet plan for område

Beskrivelse

Alle opgaver under supplerende pleje igangsættes kun efter aftale mellem bestiller og udfører. Listen er vejledende.

Fritvoksende træer – TR1

Gruppe: Træer

Rev.: februar 2020

Fritvoksende træer findes overalt som enkeltstående og i grupper. Fritvoksende træer dækker over store skovtræarter i parker og åbent land til mindre prydtæer i havemæssige anlæg.

Beskrivelse

Fritvoksende træer udvikler den størrelse, struktur og form som er karakteristisk for arten og sorten.

Fritvoksende træer er ofte et resultat af målrettede beskæringsindgreb som typisk ikke erkendes.



Træer i grupper – TR2

Gruppe: Træer

Rev.: februar 2020

Træer i grupper findes mange steder og er en gruppe af fritvoksende træer, der står tæt nok til at have en sammenhængende krone. Trægrupper kan optræde med store træer i parker, mindre trægrupper i havemæssige anlæg og haver, og på det åbent land.

Beskrivelse:

Træer i grupper danner en sammenhængende fælleskrone eller et mindre løv tag. Træerne er ofte af samme art og størrelse. Plejen, også af det enkelte træ, retter sig mod helheden.



Alléer – TR3

Gruppe: Træer

Rev.: februar 2020

Allétræer benyttes i træækker og alléer med to eller flere rækker. Allétræer kan benyttes som retningsgivende elementer. Allétræer anvendes til at markere veje, stier eller andre linjer. Elementet dækker ikke formede træer i række eller allé.

Beskrivelse

Allétræer står i en eller flere parallelle træækker, der danner en samlet enhed og hvor trækrone oftest vokser sammen. Allétræer er for det meste samme alder og art og er plantet med en indbyrdesens planteafstand. Træerne er oftest opstammede.



Trærække – TR4

Gruppe: Træer

Rev.: februar 2020

Beskrivelse:

En træække er en række træer der fremstår som en helhed, da de ofte er af samme art og alder.

Træækker markerer ofte veje eller afgrænser rum.

Det enkelte træ er underlagt helheden. Plejen, som er afhængig af art, alder og voksested retter sig mod helheden og tilstræber at bevare denne.



Standardpleje for TR1, TR2, TR3 og TR4

Kontrolperiode 1/1 – 31/12

Tilstandskrav

Vanris forekommer ikke på stamme og rodhals op til nederste sidegren.

Arbejdsbeskrivelse: Ingen

Meldepligt – til funktionsleder

- Forekomst af risikotræer
- Forekomst af døde og potentielt farlige grene Vandmangel som truer overlevelse

Beskrivelse: Ingen

Udførelseskrav

Fritrumsbeskæring 1 gang årligt

- *Alder: 3-10 år:*
Opbygningsbeskæring, opstamning og kronepleje hvert 2. år efter plan
- *Alder: 10-30:*
Opbygningsbeskæring, opstamning og kronepleje hvert 5 år efter plan
- *Alder: 30 +:*
Opstamning og kronepleje hvert 8 år efter plan.

Arbejdsbeskrivelse

Bestillingsopgaver

Opsætning af saltværn, gødskning, vanding

Beskrivelse

Alle opgaver under supplerende pleje igangsættes kun efter aftale mellem bestiller og udfører. Listen er vejledende.

Formede træer – TR5

Gruppe: Træer

Rev.: februar 2020

Formede træer findes som enkeltstående og flere sammen i alléer, rækker og formationer. Formede træer anvendes typisk på byens torve og pladser og i historiske og havemæssige anlæg.



Beskrivelse

Formede træer har en fast defineret størrelse og form og udtrykket bestemmes af plejemetoden. Formede træer kan enten være klippede i flader eller andre karakteristiske former eller være beskåret til dannelse af knuder i en variation af former.

Standardpleje

Kontrolperiode 1/1 – 31/12

Tilstandskrav

- Vanris forekommer ikke på stamme og rodhals op til nederste sidegren.
- Fritrumsbeskæring

Arbejdsbeskrivelse

Meldepligt – til funktionsleder

- Forekomst af risikotræer
- Forekomst af døde og potentielt farlige grene Vandmangel som truer overlevelse

Beskrivelse

Udførelseskrav

- *Alder: 3-15 år*
Opbygningsbeskæring, opstamning, kronepleje og formning hvert 2. år efter plan
- *Alder: 15+*
Formklippede træer beskæres hvert 4. år i 1. kvartal af året efter plan

Arbejdsbeskrivelse: Ingen

Bestillingsopgaver

Opsætning af saltværn, gødsning, vanding

Beskrivelse

Alle opgaver under supplerende pleje igangsættes kun efter aftale mellem bestiller og udfører. Listen er vejledende.

Frugttræer – TR6

Gruppe: Træer

Rev.: februar 2020

Frugttræer anvendes både for frugtens og blomstringens skyld, og findes oftest i havemæssige og historiske anlæg eller som genbanker.

Beskrivelse

Frugttræer har en intensiv pleje for at fremme optimal blomstring og frugtsætning.



Standardpleje

Kontrolperiode 1/1 – 31/12

Tilstandskrav

- Vanris forekommer ikke på stamme og rodhals op til nederste sidegren.
- Fritrumsbeskæring
- Døde og visne grene må ikke forekomme

Arbejdsbeskrivelse: Ingen

Meldepligt – til funktionsleder

- Forekomst af risikotræer
- Forekomst af døde og potentielt farlige grene Vandmangel som truer overlevelse

Beskrivelse: Ingen

Udførelseskrav

- *Alder: 3-15 år*
Opbygningsbeskæring, opstamning, kronepleje og formning hvert 2. år i 1. kvartal af året efter plan
- *Alder: 15+*
Formklippede træer beskæres hvert 4. år i 1. kvartal af året efter plan

Arbejdsbeskrivelse

Bestillingsopgaver

Gødskning, vanding

Beskrivelse

Alle opgaver under supplerende pleje igangsættes kun efter aftale mellem bestiller og udfører. Listen er vejledende.

Lund – TR7

Gruppe: Træer

Rev.: februar 2020

En lund er en bevoksning af træer som udgør et selvstændigt rumligt element og kan anvendes som adskillelse imellem eller afgrænsning af forskellige områder. Lunde findes i større parker og naturområder.

Beskrivelse

En lund har ofte en bund af buske, høje urter, stauder eller græs som giver mulighed for, at man kan færdes under træerne. Lundens træer er typisk ens aldrende eller ensartede og uden mellemetager. En lund adskiller sig fra en skov ved at bestå af en eller få arter med større afstand, være et mindre element og som regel mere lysåben med en mere styret bund. Omfang og indsats under de konkrete plejeindgreb afhænger af den specifikke lunds målsætning, alder, bevoksningsstruktur, træartssammensætning og voksested.

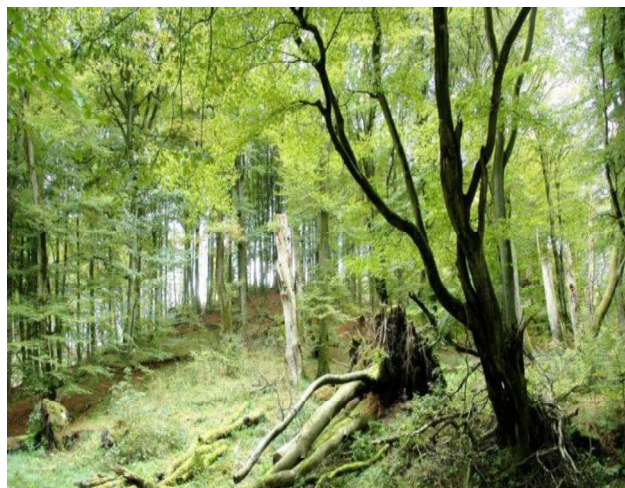


Skov – TR8

Gruppe: Træer

Rev.: februar 2020

En skov er et større areal bevokset med træer med sammenfaldende kronetag, hvor randen ikke påvirker hele elementet. En skov er karakteriseret ved at have ekstensiv eller produktionsmæssig karakter. De bynære skove har primært en rekreativfunktion. Skoven giver en rumlig oplevelse indefra og udefra med bestandstræer og eventuel underskov. Udefra afgrænser skovbrynet arealer eller andre elementer.



Beskrivelse

I de bynære skove har skovdriften ofte til formål at sikre en varieret arts- og alderssammensætning ved løbende skovning og foryngelse, naturligt og ved indplantning. Plejen sker af hensyn til helheden. Omfang og indsats under de konkrete plejeindgreb afhænger af skovens specifikke målsætning, alder, bevoksningsstruktur, træartssammensætning og voksested.

Standardpleje for TR7 og TR8

Kontrolperiode 1/1 – 31/12

Tilstandskrav

- Træer ud til færdsels- og opholdsarealer skal være i en sikkerhedsmæssig forsvarlig tilstand.
- Træer og undervegetation må ikke genere færdselleller oversigtsforhold.
- Træer og undervegetation må ikke have berøring med elektriske installationer og må ikke skygge for eventuelle lamper.
- Træer og undervegetation må ikke hindre naboertil skoven/lunden i at vedligeholde deres faste hegn og bygninger eller hindre dem i at klippe deres hæk.

Arbejdsbeskrivelse

- Døde grene skæres af ved stammen.
- Syge eller døde træer, som skønnes farlige for forbipasserende skal fældes. Udføres efter aftale med bestiller.
- Beskæring af træer skal udføres i henhold til Dansk Træplejeforenings vejledning ”Beskæring af træer”.
- Afskårne grene med en diameter på 10 cm. skæres i meter stykker og placeres på et aftalt sted. Øvrige grene fjernes eller neddeles med motorsav til stykker på under en meter, som fordeles i bevoksningen. Stykkerne skal neddeles så de ikke rager mere end en halv meter over jorden, og placeres så de ikke er umiddelbart synlig i bevoksningen.
- Alternativt kan det aftales med bestiller, at afskårgrene sønderdeles til flis og spredes i et tyndt lag i bevoksningen. Med tyndt forstås så tyndt, at skovbundsvegetationen ikke bliver hæmmet væsentligt i dets vækst.
- Fritrumsbeskæring efter behov.
- Beskæringen foretages hovedsageligt ivinterhalvåret.
- Udhængende grene skæres af ved stammen. Der skæres så meget af at næste års vækst ikke genere trafikken.
- Der skal holdes en fri højde over vejen på mindst 4,50 m. Over fortove og rabatter dog kun mindst 2,50 m. Der skal endvidere være et frit rum ved nabohække og hegn på minimum 2,5 m. i højden.
- Grene fra buske og træer må ikke være tættere end 1 meter på faste hegn, hække, og bygninger i naboskel.
- Beskæring af træer skal udføres i henhold til Dansk Træplejeforenings vejledning ”Beskæring af træer”.
- Afskårne grene med en diameter på 10 cm. skæres i meter stykker og placeres på et aftalt sted. Øvrige grene fjernes eller neddeles med motorsav til stykker på under en meter, som fordeles i bevoksningen. Stykkerne skal neddeles så de ikke rager mere end en halv meter over jorden, og placeres så de ikke er umiddelbart synlig i bevoksningen.
- Alternativt kan det aftales med bestiller at afskårgrene sønderdeles til flis og spredes i et tyndt lag i bevoksningen. Med tyndt forstås så tyndt, at skovbundsvegetationen ikke bliver hæmmet væsentligt i dets vækst.

Sø – VA1

Gruppe: Vand

Rev.: februar 2020

Beskrivelse:

Søer har permanent vandspejl og kan være såvel naturlige som kunstige anlagt. Søbredderne kan være naturlige, mere eller mindre moseagtige og de kan være stærkt regulerende eller sikrede.

Søen er en biotop med sin egen balance, som kan styres i et vist omfang ved at ændre vandtilledningen, afløbs- og lysforhold. Søernes størrelse er defineret, som det niveau, hvor vandet når ved forårshøjvande. Søer over 100 m² er omfattet af Naturbeskyttelsesloven.



Standardpleje

Kontrolperiode 1/1 – 31/12

Tilstandskrav: Ingen

Udførelseskrav: Ingen

Vandhul – VA3

Gruppe: Vand

Rev.: februar 2020

Beskrivelse:

Vandhuller kan være naturlige lavninger, men er som regel opstået ved gravning. Gadekær, regnvandsbassiner og spulefelter er eksempler på gravede vandhuller. Vandhullerne kan om sommeren være delvist eller helt udtørrede med deraf følgende flora og fauna. Vandhullet kan visuelt adskille sig skarpt fra omgivelserne. Plejensigter mod indirekte at påvirke balancen i vandhullet. Vandhuller over 100 m² er omfattet af Naturbeskyttelsesloven. Alle vandhuller under 100, som ligger i skov er beskyttet af skovloven



Standardpleje

Kontrolperiode 1/1 – 31/12

Tilstandskrav: Ingen

Udførelseskrav: Ingen

Moser – VA4

Gruppe: Vand

Rev.: februar 2020

Beskrivelse:

Der findes principielt 2 forskellige mosetyper: højmose og kær. De kulturpåvirkede kær kaldes enge (se kvalitetsbeskrivelse for enge). Moser er karakteriseret ved at grundvandsstanden er høj og jorden har et højt indhold af organisk materiale. Målet med plejen er at sikre naturtypen mod tilgroning eller mod andre væsentlige forandringer i vegetationen.

Moser over 2500 m² er omfattet af Naturbeskyttelsesloven. Det samme gælder for moser mindre end 2500 m², når de ligger i forbindelse med et andet § 3 beskyttet areal.



Standardpleje

Kontrolperiode 1/1 – 31/12

Tilstandskrav: Ingen

Udførelseskrav: Ingen

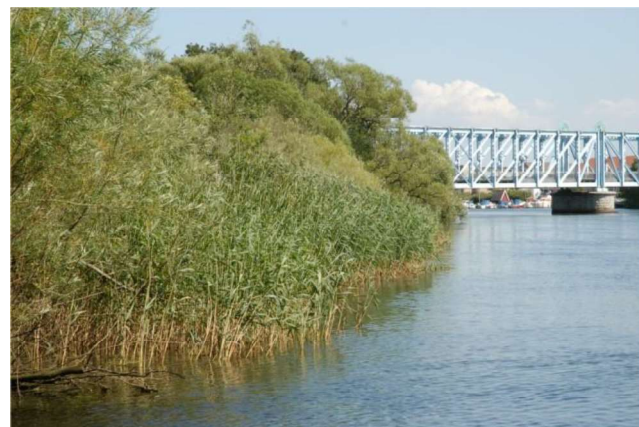
Rørsump – VA5

Gruppe: Vand

Rev.: februar 2020

Beskrivelse:

Rørsumpen domineres af tagrør. Der skelnes mellem strandrørsump i saltvandsområder og ferskvandssump i kanter af søer, vandløb og vandhuller. Rørsumpen plejes primært ved rørskæring, der begrænser tørvedannelse. Rørsumpe er omfattet af Naturbeskyttelsesloven. Der er ikke offentlig adgang i rørsumpe/rørskove.



Standardpleje

Kontrolperiode 1/1 – 31/12

Tilstandskrav: Ingen

Udførelseskrav: Ingen

Vandløb – VA6

Gruppe: Vand

Rev.: februar 2020

Beskrivelse:

Vandløb afleder vand, og vedligeholdelsen skal sikre, at dette til stadighed kan ske. Vandløb findes primært i det åbne land, og vedligeholdelsen er omfattet af Vandløbslovens bestemmelser. Flere steder indenfor bygrænsen løber vandløbene dog igennem flere af vores parker. Vandløb omfatter også grøfter, som i perioder kan være udtørrede, samt dræn og rørlægninger, som ikke er kloakledninger. Vejgrøfter hører til vejanlæg. Vandløb plejeforanstaltninger hørende under vandløb, omfatter kun vandarealet – ikke eventuelle skrånninger eller beskyttelseszoner. Disse registres under elementtypen græs.



Standardpleje

Kontrolperiode 1/1 – 31/12

Tilstandskrav: Ingen

Udførelseskrav: Ingen

Ansvar for plejen af private vandløb/grøfter/ bække, hvor kommunen er lodsejer / bredejer, ligger hos den forvaltning, som har ansvaret for vedligeholdelsen af de tilstødende grønne områder. Eksempler på sådanne vandløb er Ladegårdsbækken langs Bækkestien og Svejstrup Bæk igennem Doktorparken.

Langs vandløb i **landzonen** er der en **2 meters beskyttelseszone/bræmme (bufferzone)** omkring naturlige eller højt målsatte vandløb.

I 2 meters beskyttelseszonen/bræmmen gælder:

At der ikke må foregå dyrkning.

At der ikke må opsættes hegn.

At der ikke må ske jordbehandling, terrænregulering m.v.

At der ikke må plantes uden tilladelse.

Faste belægninger uden fuger: Minimalniveauet – BE10

Gruppe: Belægninger

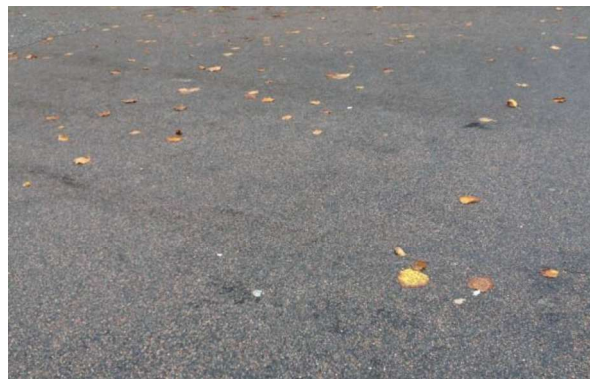
Rev.: februar 2020

Beskrivelse:

Faste belægninger uden fuger er først og fremmest asfalt på stier og på pladser til ophold.

Vedligeholdelsen sigter mod at sikre

fremkommeligheden og at holde belægningen i ensikkerhedsmæssig forsvarlig stand.



Standardpleje

Kontrolperiode 1/1 – 31/12

Tilstandskrav

- Der må ikke ligge grene, blade og andet på belægningen i en mængde som hindrer fremkommeligheden, eller gør belægningen farlig at færdes på.
- Større samlinger af blade skal begrænses til enlagtykkelse på 1 cm.

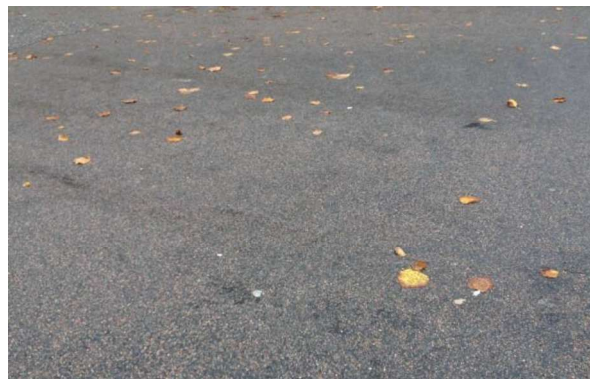
Arbejdsbeskrivelse

- Opsamling af blade 1-2 gange årligt.
- Opsamling af grene og andet efter behov.
- Hvor det er muligt og virker hensigtsmæssigt, kangrene og blade spredes i bunden af tilstødende kommunale beplantningers tættere dele.

Faste belægninger uden fuger: Normalniveauet – BE11

Gruppe: Belægninger

Rev.: februar 2020



Beskrivelse:

Faste belægninger uden fuger er først og fremmest asfalt på stier og på pladser til ophold. Vedligeholdelsen sigter mod at sikre fremkommeligheden, at belægningen fremtræder præsentabel og er i sikkerhedsmæssig forsvarlig stand. Normalniveauet anvendes typisk i grønne anlæg i bymiljø.

Standardpleje

Kontrolperiode 1/1 – 31/12

Tilstandskrav

- Der må ikke forekomme synligt ukrudt i huller eller revner i belægningen.
- Mos og firling (*Sagina sp.*) betragtes ikke som ukrudt, hvis det kun findes i revner og huller og ikke er højere end belægningens overflade
- Alger må forekomme, så længe belægningen ikke bliver fedtet og glat.
- Der må ikke ligge grene, blade og andet på belægningen i en mængde som hindrer fremkommeligheden, eller gør belægningen farlig at færdes på.
- Større samlinger af blade skal begrænses til en lagtykkelse på 1 cm.
- Der må ikke ligge pløre, aske, sand, grus, snavs og andet på belægningen i en mængde som virker skæmmende.

Arbejdsbeskrivelse

- Ukrudtsbekæmpelsen vil typisk skulle foretages termisk enten ved brug af gas eller damp. Der kan dog også anvendes børster efter nærmere aftale med bestiller.
- Opsamling af blade 1-2 gange årligt.
- Opsamling af grene og andet efter behov
- Hvor det er muligt og virker hensigtsmæssigt, kangrene og blade spredes i bunden af tilstødende kommunale beplantningers tættere dele.
- Fejning efter behov.
- Det opfejede materiale bortskaffes fra stedet.

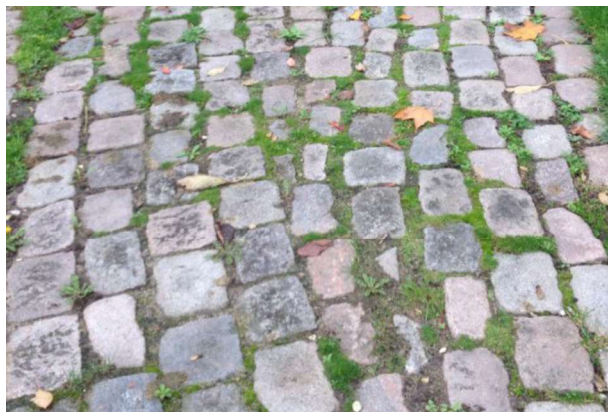
Faste belægninger med fuger: Minimalniveauet – BE16

Gruppe: Belægninger

Rev.: februar 2020

Beskrivelse:

Faste belægninger med fuger er f.eks. fliser, klinker, betonsten og natursten. Vedligeholdelsen sigter mod at sikre fremkommeligheden og at holde belægningen i en sikkerhedsmæssig forsvarlig stand.



Standardpleje

Kontrolperiode 1/1 – 31/12

Tilstandskrav og betingelser

- Ukrudtshøjde max. 3 cm.
- Ukrudt må ikke sætte blomst
- Der må max være 5 stk. ukrudt i fugerne pr. 4 m²
- Mos og firling (*Sagina sp.*) betragtes ikke som ukrudt, hvis det kun findes i fugen og ikke er højere end belægningens overflade.
- Alger må forekomme, så længe belægningen ikke bliver glat og fedtet. Græsafklip tolereres i mindre grad.
- Der må ikke ligge grene, blade og andet på belægningen i en mængde som hindrer fremkommeligheden, eller gør belægningen farlig at færdes på.
- Større samlinger af blade skal begrænses til enlagtykkelse på 1 cm.

Arbejdsbeskrivelse

- Ukrudtsbekæmpelsen vil typisk skulle foretages termisk enten ved brug af gas eller damp. Der kan dog også anvendes børster efter nærmere aftale medbestiller.
- Opsamling af blade 1-2 gange årligt.
- Opsamling af grene og andet efter behov.
- Hvor det er muligt og virker hensigtsmæssigt, kangrene og blade spredes i bunden af tilstødende kommunale beplantningers tættere dele.

Meldepligt – til funktionsleder

- Skader, manglende og løse sten, lunger og afvandingsproblemer.
- Afløbsproblemer fra brønde
- Belægningen lever ikke op til sikkerheds- og funktionskrav.

Beskrivelse: Ingen

Bestillingsopgaver

Ekstra ukrudtsbekæmpelse, opretning, omlægning

Beskrivelse

Alle opgaver under supplerende pleje igangsættes kun efter aftale mellem bestiller og udfører. Listen er vejledende.

Faste belægninger med fuger: Normalniveauet – BE17

Gruppe: Belægninger

Rev.: februar 2020

Beskrivelse:

Faste belægninger med fuger er f.eks. fliser, klinker, betonsten og natursten. Vedligeholdelsen sigter mod at sikre fremkommeligheden samt at belægningen fremtræder præsentabel og er i sikkerhedsmæssig forsvarlig stand. Normalniveauet anvendes typisk i grønne anlæg i bymiljø.



Standardpleje

Kontrolperiode 1/1 – 31/12

Tilstandskrav og betingelser

- Ukrudtshøjde max. 3 cm.
- Ukrudt må ikke sætte blomst
- Der må max være 5 stk. ukrudt i fugerne pr. 4 m²
- Mos og firling (*Sagina sp.*) betragtes ikke som ukrudt, hvis det kun findes i fugen og ikke er højere end belægningens overflade
- Alger må forekomme, så længe belægningen ikke bliver fedtet og glat. Græsafklip tolereres i mindre grad
- Der må ikke ligge grene, blade og andet på belægningen i en mængde som hindrer fremkommeligheden, eller gør belægningen farlig at færdes på.
- Større samlinger af blade skal begrænses til enlagtykkelse på 1 cm.
- Afklip fra græsklipning må ikke forekomme

Arbejdsbeskrivelse

- Ukrudtsbekæmpelsen vil typisk skulle foretages termisk enten ved brug af gas eller damp. Der kan dog også anvendes børster efter nærmere aftale medbestiller.
- Opsamling af blade 1-2 gange årligt. Opsamling af grene og andet efter behov.
- Hvor det er muligt og virker hensigtsmæssigt, kangrene og blade spredes i bunden af tilstødende kommunale beplantningers tættere dele.

Meldepligt – til funktionsleder

- Skader, manglende og løse sten, lunger og afvandringsproblemer.
- Afløbsproblemer fra brønde
- Belægningen lever ikke op til sikkerheds- og funktionskrav.

Beskrivelse: *Ingen*

Bestillingsopgaver

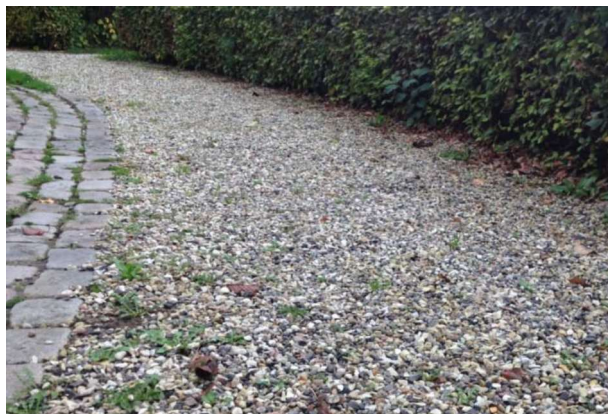
Ekstra ukrudtsbekæmpelse, opretning, omlægning

Beskrivelse

Alle opgaver under supplerende pleje igangsættes kun efter aftale mellem bestiller og udfører. Listen er vejledende.

Løse belægninger: Normalniveauet – BE22

Gruppe: Belægninger
Rev.: februar 2020



Beskrivelse:

Løse belægninger omfatter f.eks. grus, stenmel, skærver og perlesten beregnet til færdsel og ophold. Vedligeholdelsen sigter mod at sikre fremkommeligheden samt at belægningen fremtræder præsentabel og er i en sikkerhedsmæssig forsvarlig stand. ”Normalniveauet” anvendes typisk i grønne anlæg i bymiljø.

Standardpleje

Kontrolperiode 1/1 – 31/12

Tilstandskrav

- Ukrudtshøjde max. 3 cm.
- Ukrudt må ikke sætte blomst
- Ukrudt må ikke overstige 5% dækningsgrad pr. m² Ukrudtet må ikke dominere helhedsindtrykket.
- Der må ikke ligge grene, blade og andet på belægningen i en mængde som hindrer fremkommeligheden, virker skæmmende eller gør belægningen farlig at færdes på.

Arbejdsbeskrivelse

- På de større arealer foretages ukrudtsbekæmpelsen ved overslæbning/rivning.
- På de små arealer vil ukrudtsbekæmpelsen typisk foregå termisk eller ved brug af gas eller damp.
- Opsamling efter behov.
- Hvor det er muligt og hvor det virker hensigtsmæssigt, kan grene og blade spredes i bunden af tilstødende kommunale beplantninger/støtterede dele.

Meldepligt – til funktionsleder

- Skader, lunger, slaghuller, skyllerender og afvandingsproblemer.
- Afløbsproblemer fra brønde
- Belægningen lever ikke op til sikkerheds- og funktionskrav.

Beskrivelse: Ingen

Bestillingsopgaver

Udbringning af supplerende materialer, ekstra ukrudtsbekæmpelse

Beskrivelse

Alle opgaver under supplerende pleje igangsættes kun efter aftale mellem bestiller og udfører. Listen er vejledende.

Løse belægninger: Minimalniveauet – BE23

Gruppe: Belægninger
Rev.: februar 2020



Beskrivelse

Løse belægninger omfatter f.eks. grus, stenmel, skærver og perlestenberegnet til færdsel og ophold.

Vedligeholdelsen sigter mod at sikre fremkommeligheden og at belægningen er i en sikkerhedsmæssig forsvarlig stand.

”Minimalniveauet” bruges typisk i ekstensivt drevne naturarealer.

Standardpleje

Kontrolperiode 1/1 – 31/12

Tilstandskrav

Der må ikke ligge grene, blade og andet på belægningen i en mængde som hindrer fremkommeligheden, eller gør belægningen farlig at færdes på.

Arbejdsbeskrivelse

- Opsamling efter behov.
- Hvor det er muligt og hvor det virker hensigtsmæssigt, kan grene og blade spredes i bunden af tilstødende kommunale beplantningers tættere dele.

Meldepligt – til funktionsleder

- Skader, lunger, slaghuller, skyllerender og afvandingsproblemer.
- Afløbsproblemer fra brønde
- Belægningen lever ikke op til sikkerheds- og funktionskrav.

Beskrivelse: Ingen

Sportsbelægninger:

Stenmel – BE32

Gruppe: Belægninger

Rev.: februar 2020

Beskrivelse:

Stenmel bruges på grusbaner til boldspil og på petanquebaner. Vedligeholdelse skal sikre, at belægningen har en tilstand så den kan fungere efter formålet.



Standardpleje

Kontrolperiode 1/1 – 30/11

Tilstandskrav og betingelser

- Der må ikke forekomme synligt ukrudt.
- Der må ikke ligge grene, blade og andet på belægningen i en mængde som gør belægningen uanvendelig til dets formål.

Arbejdsbeskrivelse

- På de større arealer foretages ukrudtsbekæmpelse ved overslæbning/rivning.
- På de små arealer (petanquebaner) vil ukrudt bekæmpelsen typisk foregå termisk eller ved brug af gas eller damp.
- Overslæbning/rivning af baner.
- 1 gang / måned i maj - november (ca. 7 gange).

Meldepligt – til funktionsleder

- Skader, lunger, slaghuller, skyllerender og afvandingsproblemer.
- Belægningen lever ikke op til funktionskrav.

Beskrivelse: Ingen

Faldunderlag – BE4

Gruppe: Belægninger

Rev.: februar 2020

Et faldunderlag optager stød og forebygger derved alvorlige skader ved fald fra legeredskaber. Materialer, der anvendes til faldunderlag, bør være i overensstemmelse med DS/EN 1176 og 1177. Valg af stødabsorberende underlag sker i relation til faldhøjden.



Beskrivelse

Faldunderlag kan bestå af kunststofbelægninger, gummifliser eller løse materialer som grus, sten, flis eller bark. Sandkasser indgår i elementet og bruges til børns leg, og det skal sikres, at det til enhver tid kan benyttes som sådan.

Sand i sandkasser og springgrave – BE5

Gruppe: Belægninger

Rev.: februar 2020

Beskrivelse:

Omfatter sand i springgrave, på beachvolleyarealer og på legepladser i sandkasser og på større ”gravearealer” med eller uden kantafrænsning. Sandet er enten vasket strandsand eller 0-4 mm pudssand/bakkesand med et lerindhold på 1,5-2 %.



Standardpleje for BE4 og BE5

Kontrolperiode 1/1 – 31/12

Tilstandskrav

- Der må ikke forekomme synligt ukrudt.
- Der må ikke forekomme samlinger af løv.
- Der må ikke forekomme dyre ekskrementer

Arbejdsbeskrivelse: Ingen

Meldepligt – til funktionsleder

- Manglende stødobservation vandopstuvning i elementet
- Elementet lever ikke op til sikkerheds- og funktionskrav

Beskrivelse: Ingen

Udførelseskrav

- Regulering af overfladen på udsatte steder. 1 gang/uge.
- Regulering og løsning af overfladen på helearealet. 9 gange / år i 30 cm's dybde.

Arbejdsbeskrivelse

Bestillingsopgaver

Udbringning af supplerende materialer

Beskrivelse

Alle opgaver under supplerende pleje igangsættes kun efter aftale mellem bestiller og udfører. Listen er vejledende.

Græsarmeringssten – BE6

Gruppe: Belægnings

Rev.: februar 2020

Beskrivelse:

Omfatter græsarealer armeret med græsarmeringssten af beton eller granit

Standardpleje

Kontrolperiode 1/5 – 31/9

Tilstandskrav

- Græsset imellem stenene må ikke være højere nedpå tilstødende kommunale græsarealer.
- Græsset må højst være 16 cm, (svarende til GR 3) hvis det armerede græsareal ikke er omgivet af græs.

Arbejdsbeskrivelse

- Græsset klippes samtidigt med de tilstødekommunale græsarealer.
- Alternativt hver 2. uge (16- 18 årligt), hvis arealet ligger for sig selv.



Sand på strande – BE7

Gruppe: Belægnings - Elementkode: BE7

Rev.: februar 2020

Beskrivelse:

Findes på stranden i Udbyhøj.

Standardpleje

Kontrolperiode 1/6 – 15/9

Tilstandskrav: Ingen

Udførelseskrav

Affaldsindsamling.

Arbejdsbeskrivelse

Udbyhøj strand har blå flag status og skal derfor renholdes i henhold til kriterierne for ”Blå flag strande”. Kriterierne ændres løbende, så de nyeste vil blive udleveret af bestiller ved sæsonstart.



Trapper – UD1

Gruppe: Udstyr

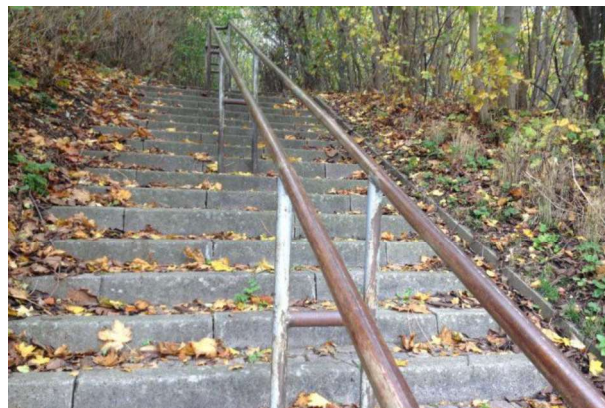
Rev.: februar 2020

Beskrivelse:

Trapper optager/indeholder niveauforskelle i terrænet. Vedligeholdelsen søger at sikre at trapperne fungerer efter formålet og er i sikkerhedsmæssig forsvarlig stand.

Standardpleje

Kontrolperiode 1/1 – 31/12



Tilstandskrav og betingelser

- Trappen skal være funktionsdygtig og i sikkerhedsmæssig forsvarlig stand.
- Ukrudtet i fuger må ikke blive højere end 3 cm.
- Mos og firling (*Sagina sp.*) betragtes ikke som ukrudt, hvis det kun findes i fugen og ikke er højere end belægningens overflade.
- Alger må forekomme, så længe belægningen ikke bliver fedtet og glat.
- Der må ikke ligge grene, blade og andet på belægningen i en mængde som hindrer fremkommeligheden, eller gør belægningen farlig at færdes på.

Arbejdsbeskrivelse

- Der må ikke ligge pløre, sand, grus el.lign. på belægningen i en mængde som virker skæmmende.
- Mindre reparationer udføres rutinemæssigt.
- På naturtrapper med trædeflader af grus efterfyldes med grus efter behov.
- Ukrudtsbekæmpelsen vil typisk skulle foretages termisk enten ved brug af gas eller damp. Der kan dog også anvendes børster efter nærmere aftale medbestiller.
- På naturtrapper med trædeflader af græs skal der ikke foretages ukrudts-/græs bekæmpelse.
- Opsamling af blade 1-2 gange årligt. Opsamling af grene og andet efter behov.
- Det opsamlede materiale bortskaffes fra arealet.
- Hvor det er muligt og hvor det virker hensigtsmæssigt, kan grene og blade spredes i tilstødende kommunale beplantningers tættere dele.
- Fejning efter behov

Meldepligt – til funktionsleder

- Skader, manglende og løse sten, lunger og afvandingsproblemer.
- Belægningen lever ikke op til sikkerheds- og funktionskrav.

Beskrivelse: Ingen

Bestillingsopgaver

Ekstra ukrudtsbekæmpelse, opretning, omlægning m.v.

Beskrivelse

Alle opgaver under supplerende pleje igangsættes kun efter aftale mellem bestiller og udfører.

Terrænmure – UD2

Gruppe: Udstyr

Rev.: februar 2020

Beskrivelse:

Terrænmure optager/indeholder niveauforskelle i terrænet. Terrænmure omfatter mure af natursten, beton og træ. Vedligeholdelsen søger at sikre at terrænmurene fungerer efter formålet og er i en sikkerhedsmæssig forsvarlig stand.

Standardpleje

Kontrolperiode 1/1 – 31/12

Tilstandskrav

- Terrænmuren skal være funktionsdygtige og i en sikkerhedsmæssig forsvarlig stand.
- På terrænmure af træ, beton eller tilhuggede sten måder ikke være ukrudt i fugerne imellem elementerne.
- På terrænmure af kampesten / stendiger betragtes måder gerne være urtevegetation i fugerne.
- Eventuel selvsået vegetation på toppen af stendiget må ikke blive mere end 30 cm. højt.

Arbejdsbeskrivelse

- Kontrol mindst 1 gang årligt.
- Mindre reparationer udføres rutinemæssigt, løse stengenopsættes løbende.
- Ukrudtsbekæmpelsen må ikke foretages med gasbrænder.
- Selvsåede træer og buske betragtes som ukrudt. Slåning af vegetationen efter behov.

Meldepligt – til funktionsleder

Skader, manglende og løse sten, lunger og risiko for at terrænmuren vælter

Beskrivelse: Ingen

Bestillingsopgaver

Oprettning, gensætning

Beskrivelse

Alle opgaver under supplerende pleje igangsættes kun efter aftale mellem bestiller og udfører. Listen er vejledende.



Øvrigt terrænudstyr – UD3

Gruppe: Udstyr

Rev.: februar 2020

Beskrivelse:

Terrænudstyr opfylder en lang række praktiske formål. Det findes overalt og der findes som regel mange forskellige slags på hvert areal. Terrænudstyr kan f.eks. være skilte, informationstavler, cykelstativer, lamper, plantestativer, affaldsbeholdere, bomme, fodboldmål, kantaftgrænsninger på sandkasser, kantsikringer af søer, pergolaer, trådhegn, træhegn, fodhegn, kæder, færister mv. Terrænudstyr kan være løst eller fastgjort. Vedligeholdelsen søger at sikre, at terrænudstyret fungerer og er i sikkerhedsmæssig forsvarlig stand.

OBS: Udstyr som bænke, monumenter og blomsterkummer har deres egen kvalitetsbeskrivelse.

Standardpleje

Kontrolperiode 1/1 – 31/12

Tilstandskrav

Terrænudstyr skal fremstå i en ren og funktionsdygtig stand.

Arbejdsbeskrivelse

- Rengøring efter behov. Småreparationer udføres rutinemæssigt.
- Der rapporteres tilbage til tilsynet om større fejl og mangler.
- Større renoveringsarbejder eller udskiftning af udstyr udføres som supplerende pleje / bestillingsarbejde.

Udførelseskrav

- Færister renses for blade 2 gange årligt.
- Dyrehavehegn kontrolleres 1 gang ugentligt.
- Infotavler og piktogrammer: Rensning 1 gang årligt.
- Skæve skilte og infostandere rettes op hvis der er tale om en mindre opgave. Ellers tilbagemelding til bestiller, så opgaven kan blive prioriteret.
- Kæder omkring bedene i Mindelunden kontrolleres jævnligt.
- Naturplejehegn: klargøring – 1 gang.
- Opgaven har til formål at gøre hegnet klar til den kommende græsning.

Arbejdsbeskrivelse

- Udføres om foråret – fortrinsvis i forbindelse med andet arbejde.
- Det er især vigtigt, at kæderne er intakte op til mærkedagene: 9. april, 5. maj og 29. juni
- Klargøringen bør så vidt muligt ligge en eller to uger før græsningen iværksættes.
- Tidspunktet for klargøringen aftales med den næstkomende dyreholder før iværksættes.



- Tidspunktet kan variere. Normalt foretagesklargøringen fra medio maj – medio juni.

Klargøringen indbefatter:

- Opstramning og reparation af hegnstråd, led, pælemv.
- Test af hegnets funktion ved afprøvning medstrømgiver.
- Evt. montering af skilte på hegnet.
- Desuden følgende opgaver, som beskrevet underelementtypen Gr 8: Eng og overdrev-græsning:
 - Der slås græs på begge sider af hegnet og grene derkan nå hegnet i vækstsæsonen kappes af.
 - Affaldsindsamling, så der ikke forekommer skarpt eller spidst affald der er farligt for dyrene, f.eks. søm,kramper hegnsstumper og ituslåede dåser og flasker.
 - Klarmelding til bestiller og/eller til dyreholder.

Legeudstyr – UD4

Gruppe: Udstyr

Rev.: februar 2020

Beskrivelse:

Legeredskaber omfattet af denne kvalitetsbeskrivelse findes på legepladser i grønne anlæg og naturområder. Vedligeholdelsen sigter mod, at legeudstyret er funktionsdygtigt og lever op til de gældende sikkerhedsstandarder for legeredskaber.



OBS: legeudstyr på skoler og ved børneinstitutioner er ikke omfattet af denne kvalitetsbeskrivelse. Vedligeholdelse og reparationer bestilles og betales af den enkelte institution/aftaleenhed.

Standardpleje

Kontrolperiode 1/1 – 31/12

Tilstandskrav

Legeredskaberne skal fremstå rene.

Arbejdsbeskrivelse

Løbende fjernelse af pløve, jord, fugleklatte o.l.

Udførelseskrav

- Tilsyn med alle legeredskaber og enkeltdele.
- Minimum 1 gang ugentligt.
- Hovedinspektion udført af certificeret legepladsinspektør (Fra ejendomsservice i Miljø og Teknik)
- Foretages 1 gang årligt inden juni.
- Afspærring af defekt udstyr, som udgør ensikkerhedsrisiko.
- Hovedrengøring af brugsflader.
- 1 gang årligt inden juni.

Arbejdsbeskrivelse

- Løbende kontrol med at alle legeredskaber og deres dele er funktionsdygtige og i sikkerhedsmæssig forsvarlig stand.
- Mindre fejl som har betydning for sikkerheden udbedres rutinemæssigt.
- Der rapporteres tilbage til bestiller om større fejl og mangler.
- Større renoveringer og udskiftning af redskaber udføres som supplerende pleje / bestillingsarbejde.
- Hovedinspektionen skal sikre at legeredskaberne til stadighed lever op til de gældende sikkerhedsstandarder for legeredskaber.
- Inspektionsrapporten fremsendes til bestiller.
- Mindre fejl som har betydning for sikkerheden udbedres rutinemæssigt.
- Større renoveringsopgaver og udskiftning af redskaber udføres som bestillingsarbejder.
- Afspærring udføres straks når behovet konstateres.
- Afspærringen skal forhindre at legeudstyret benyttes
- Fjernelse af alger m.v.

Bænke – UD5

Gruppe: Udstyr
Rev.: februar 2020

Beskrivelse:

Elementet omfatter både rustikke bænke og finere bænke. Der kan være tale om alm. bænkesåvel som borde-bænkesæt og bænkene kan være stationære eller flytbare. Bænke findes i alle typer af grønne områder. Vedligeholdelsen skal sikre at bænkene er i sikkerhedsmæssig forsvarlig stand, funktionsdygtige og rene.

OBS: Bænke langs veje og på torve og pladserer ikke omfattet af denne kvalitetsbeskrivelse. Plejen bestilles og betales af Veje og trafik

Standardpleje

Kontrolperiode 1/1 – 31/12

Tilstandskrav

Bænken skal fremstå ren og i funktionsdygtigstand.

Arbejdsbeskrivelse

- Småreparationer udføres rutinemæssigt.
- Der rapporteres tilbage til bestiller om større fejl og mangler.
- Større renoveringsarbejder eller udskiftning af bænke udføres som supplerende pleje / bestillingsarbejde.

Udførelseskrav

- Hovedrengøring af bænke.
- 1 gang årligt.

Arbejdsbeskrivelse

- Snavs og skidt skures af med børste og vand og tørres af med klud.
- Arbejdet skal udføres så grundigt, at overfladerne fremstår uden snavs efter endt behandling.



Affaldskurve – UD6

Gruppe: Udstyr

Rev.: februar 2020

Beskrivelse:

Elementtypen affaldskurve omfatter både større skraldestativer opsat i naturområder eller i meget besøgte områder i bymidten eller de mindre affaldsbeholdere, som oftest er opsat i tilknytning til en bænk. Beskrivelsen omfatter ikke affaldskurve på vejarealer

Standardpleje

Kontrolperiode 1/1 – 31/12

Tilstandskrav

Affaldskurve og skraldestativer skal fremstå i ren og ordentlig stand.

Beskrivelse

- Småreparationer udføres rutinemæssigt.
- Der rapporteres tilbage til tilsynet om større fejl og mangler.
- Større renoveringsarbejder eller udskiftning af skraldespande udføres som bestillingsarbejde.

Monumenter – UD7

Gruppe: Udstyr

Rev.: februar 2020

Beskrivelse:

Monumenter omfatter mindesten og mindekors hovedsageligt placeret uden for Randers centrum langs landeveje og i landsbyerne.

OBS: Springvand og øvrige monumenter i Randers kommune er ikke omfattet af denne kvalitetsbeskrivelse. Plejen bestilles og betales af Kultur og fritid.

Fredede sten med helleristninger og runer er ikke omfattet af denne beskrivelse.

Standardpleje

Kontrolperiode 1/1 – 31/12

Tilstandskrav

Monumenterne skal stå opret og stabilt og eventuel tekst skal være læseligt.

Arbejdsbeskrivelse

- Monumenter, som er væltede pga. hærværk, påkørsler eller andet, rejses op og stabiliseres.
- Hærværk mv. skal meldes til bestiller.
- Eventuel tekst holdes fri for alger o.l. for at fremme læsbarheden.
- Malet tekst males op efter behov med den oprindelige farve.
- Manglende påsatte bogstaver erstattes af nye tilsvarende.

Udførelseskrav

- Mindelunden i Hvidsten – område nr. 022098:
- Løbende kontrol med at Mindestenen ikkemangler bogstaver og tal.
- Bortskaffelse af visne krans og blomster vedstenen.

Arbejdsbeskrivelse

- Kontrol udføres tidsnok til at udbedringer kan nå at blive udført inden hhv:
- 9. april (Danmarks besættelse)
- 4. maj (Danmarks befrielse) og
- 29. juni (Henrettelsesdagen for Hvidsten gruppensmedlemmer).



Plantekummer og kasser – UD9

Gruppe: Udstyr

Rev.: februar 2020

Beskrivelse:

Plantekummerne bruges til udplantning af løg og staude. Der er dels tale om flytbare blomsterkummer af glasfiber, som hovedsageligt placeres i midtbyen, dels om et antal cementkummer, som står på samme sted hele året rundt og findes sporadisk på gadehjørner og ved offentlige bygninger. Vedligeholdelsen skal sikre at blomsterkummerne fremstår rene og i ordentlig stand.



Standardpleje

Kontrolperiode 1/1 – 31/12

Tilstandskrav

Plantekummer- og kasser skal fremstå i ren og funktionsdygtig stand.

Arbejdsbeskrivelse: Ingen

Terrænudstyr uden økonomi – UD10

Gruppe: Udstyr

Rev.: februar 2020

Beskrivelse:

Terrænudstyr uden økonomi er borde, bænke, affaldsstativer, vejskilte, lygtestander og andet udstyr, som ikke vedligeholdes af natur- og miljø

Affaldsindsamling – Affald

Gruppe: Service

Rev.: februar 2020

Beskrivelse:

Affaldsindsamling er en driftsopgave, som kan udføres på alle grønne elementer og belægningsårer året rundt.

Affaldsindsamlingen udføres på de fleste elementtyper som en del af standardplejen, men som en biopgave i forbindelse med udførelsen af andre driftsopgaver på stedet. På enkelte elementtyper – såsom i lund og skov samt eng og overdrev, udføres arbejdet udelukkende som lejlighedsvis supplerende pleje.

Hvor det erfaringsmæssigt ikke er nok kun at samle affald i forbindelse med andre driftsopgaver, vil der blive lavet faste aftaler om supplerende affaldsindsamling.

Affaldsindsamlingen inkluderer ikke tømning af skraldespande.

Affaldstyper:

Småt affald: Papirstumper, cigar- og cigaretskod, flaskekapsler og lign.

Let affald: Aviser/reklamer/blade, plasticposer, dåser, flasker, pap- og plastemballage – herunderslik- og ispapir – samt hundeeskrementer, glasskår mv.

Større affald: Byggeaffald, kasser, møbler, henkastede cykler mv.

Standardpleje

Kontrolperiode 1/1 – 31/12

Tilstandskrav

- Der må ikke ligge affald på følgende elementtyper efter udførelsen af anden standardpleje på arealerne:
- Brugsplæner, græsflader, fælledgræs, rabatgræs træningsbaner, eng- overdrev, trampestier, rosenbede, staudbede, sommerblomster, løgvækster, urtebede, solitære prydbuske, bunddækkende buske, busket, frugtbuske, krat, pur, klipper hæk, fritvoksende hæk, levende hegn, faldunderlag, sand i sandkasser, græsarmeringssten, sand på stande, faste belægningsårer uden fuger, faste belægningsårer med fuger, løse belægningsårer, sportsbelægningsårer – stempel og trapper.

Arbejdsbeskrivelse.

- Evt. affald på plæner samles FØR græsslåningen –
- Ulovligt deponeret affald fjernes efter aftale medbestiller

Supplerende pleje

Kontrolperiode 1/1 – 31/12

Udførelseskrav

TEAM MIDTBY

Sag 100999 - Opgave 020847

Affaldsindsamling i beplantninger og rabatter langs Tørvebryggen, Viborgvej, Jernbanegade samt Vestervold og nederste del af Mariagervej frem til Markedsgave.

Se KORTBILAG – AFFALD-1

(Arbejdet bestilt af Vibeke G. i 2014)

Arbejdsbeskrivelse.

- Tidsforbrug: 1 mand op til 3 timer hver fredag åretrundt, så længe arealerne ikke er dækkede af sne.
- Der samles "let affald" og "større affald." "Småt affald" samles kun, hvis der ligger størremængder og skæmmer.

Udførelseskrav

TEAM NORDBY

Sag 054999 – Opgave 016257

Affaldsindsamling på Nørrevangskolen, langs dennord-sydgående sti vest for boldbanerne.

Se KORTBILAG – AFFALD-2

(Arbejdet er bestilt af Vibeke G. i 2013)

Arbejdsbeskrivelse.

- Tidsforbrug: 1 mand op i 1-2 timer hver fredag åretrundt, så længe arealerne ikke er dækkede af sne.
- Der samles "let affald" og "større affald" "Småt affald" samles kun, hvis der ligger størremængder og skæmmer.

Rengøring af toiletter – Niveau 1

Gruppe: Service

Rev.: februar 2020

Beskrivelse:

Formålet med rengøringen er, at toiletterne på Natur og Miljø's grønne områder skal fremstå pæne og indbydende for brugerne.

Standardpleje

Kontrolperiode 1/1 – 31/12

Udførelseskrav

Rengøring på niveau 1 udføres på WC'et i Romalt.

I perioden 1. april og til og med 31. oktober: Rengøring 5 gange ugentligt: mandag til fredag.

I perioden fra den 1. november til den 31. marts: Rengøring 3 gange ugentligt: mandag, onsdag og fredag.

Arbejdsbeskrivelse.

Rengøringen skal udføres med 2 intensiteter:

- Let rengøring, som udføres hver gang
- Grundig rengøring, som udføres 1 gang om måneden i forbindelse med den lette rengøring.

Driftsafdelingen skal sikre at kvalitetssikringspladen, som er ophængt på hvert toilet til stadighed er ajourført.

Let rengøring:

- Udluftning, hvor vinduer ikke forefindes, skal døren minimum være åben mens rengøringsarbejdet forestås.
- Affaldsbeholdere tømmes og rengøres, poser skiftes
- Aftørring af dørgreb, bordflader, tilgængelige vindueskarme
- Pletter på glasdøre og spejle fjernes
- Rengøring af stålvaske og håndvask
- Vægfliser aftørres
- Rengøring af toiletter og anden sanitet
- Supplering af toiletartikler
- Hårde gulve: vaskes med fladmop

Grundig rengøring:

- Lamper aftørres
- Døre, karme, rør, og radiatorer aftørres
- Vægfliser rengøres
- Hårde gulve skures med sæbe og hård børste
- Nedfejning af spindelvæv over det hele

Der skal anvendes miljøgodkendte rengøringsmidler.

Rengøring af toiletter – Niveau 2

Gruppe: Service

Rev.: februar 2020

Beskrivelse:

Formålet med rengøringen er, at toiletterne på Natur og Miljø's grønne områder skal fremstå pæne og indbydende for brugerne.

Standardpleje

Kontrolperiode 1/1 – 31/12

Udførelseskrav

Rengøring niveau 2 udføres følgende steder:

Toilettet ved skovhuset

WC ved kano-ophalerplads

WC i Stevnstrup

Toilet ved fugletårne

I perioden 1. april til og med 31. oktober: Rengøring 3 gange ugentligt: mandag, onsdag og fredag. (Toilet ved fugletårne dog kun 2 gange ugentligt)

I perioden fra den 1. november til den 31. marts: Rengøring 1 gang ugentligt om onsdagen.

Arbejdsbeskrivelse.

- Rengøringen skal udføres med 2 intensiteter:
- Let rengøring, som udføres hver gang
- Grundig rengøring, som udføres 1 gang om måneden i forbindelse med den lette rengøring.

Let rengøring:

- Udluftning, hvor vinduer ikke forefindes, skal døren minimum være åben mens rengøringsarbejdet forestås.
- Affaldsbeholdere tømmes og rengøres, poser skiftes
- Aftørring af dørreb, bordflader, tilgængelige vindueskarme
- Pletter på glasdøre og spejle fjernes
- Rengøring af stålvaske og håndvaske
- Vægfliser aftørres
- Rengøring af toiletter og anden sanitet
- Supplering af toiletartikler
- Hårde gulve: vaskes med fladmop

Driftsafdelingen skal sikre at kvalitetssikringspladen, som er ophængt på hvert toilet til stadighed er ajourført.

Grundig rengøring:

- Lamper aftørres
- Døre, karme, rør, og radiatorer aftørres
- Vægfliser rengøres
- Hårde gulve skures med sæbe og hård børste
- Nedfejning af spindelvæv over det hele

Der skal anvendes miljøgodkendte rengøringsmidler.

Rengøring af toiletter – Niveau 3

Gruppe: Service

Rev.: februar 2020

Beskrivelse:

Formålet med rengøringen er, at toiletterne på Natur og Miljø's grønne områder skal fremstå pæne og indbydende for brugerne.

Standardpleje

Kontrolperiode 1/1 – 31/12

Udførelseskrav

I perioden fra 1. januar til og med 31. december: Rengøring 1 gang ugentligt om onsdagen.

Arbejdsbeskrivelse.

Rengøringen skal udføres med 2 intensiteter:

- Let rengøring, som udføres hver gang
- Grundig rengøring, som udføres 1 gang om måneden i forbindelse med den lette rengøring.

Let rengøring:

- Udluftning, hvor vinduer ikke forefindes, skal døren minimum være åben mens rengøringsarbejdet forestås.
- Affaldsbeholdere tømmes og rengøres, poser skiftes
- Aftørring af dørgreb, bordflader, tilgængelige vindueskarme
- Pletter på glasdøre og spejle fjernes
- Rengøring af stålvaske og håndvaske
- Vægfliser aftørres
- Rengøring af toiletter og anden sanitet
- Supplerings af toiletartikler
- Hårde gulve: vaskes med fladmop

Driftsafdelingen skal sikre at kvalitetssikringspladen, som er ophængt på hvert toilet til stadighed er ajourført.

Grundig rengøring:

- Lamper aftørres
- Døre, karme, rør, og radiatorer aftørres
- Vægfliser rengøres
- Hårde gulve skures med sæbe og hård børste
- Nedfejning af spindelvæv over det hele

Der skal anvendes miljøgodkendte rengøringsmidler.

Forårsåbning og vinterlukning af vandhaner

Gruppe: Service

Rev.: februar 2020

Beskrivelse:

På enkelte lokaliteter er der vandhaner, som skal lukkes ned for vinteren for at undgå frostsprængninger.

Standardpleje

Kontrolperiode 1/1 – 31/12

Udførelseskrav

Åbninger af vandhaner i foråret og lukning af vandhaner i efteråret på følgende lokaliteter:

Mindelunden i Hvidsten

Arbejdsbeskrivelse.

Der åbnes i begyndelsen af maj.

Der lukkes før frost – senest i november.

Område nr.: 080325 – Malvinas hus

Rev.: februar 2020

Beskrivelse:

Malvinas hus / Blichers mindestue
Huset er opkaldt efter Blichers datter.

I Malvinas hus er der mødelokaler og en mindestue for digterpræsten Steen Steensen Blicher.

Mindestuen hus har åbent fra 1. april – 1. oktober.

Kontaktperson Birthe Enevoldsen 86 47 70 47

Standardpleje

Kontrolperiode 1/1 – 31/12

Udførelseskrav

Forårsklargøring af haven inden sæsonstart - 1. april.

Arbejdsbeskrivelse.

Inden 1. april skal tilstanden for de forskellige elementtyper være som beskrevet i kvalitetsbeskrivelserne.

Kort sagt vil det sige, at blade, smågrene og nedfalden mos fra taget skal fjernes fra plæner og belægninger. Desuden skal skæmmende ukrudt og affald fjernes.

Hækken klippes ikke før sæsonstart med mindre det vurderes at der er behov for det.



Område nr.: 022098 – Mindelunden i Hvidsten

Rev.: februar 2020

Beskrivelse:

Mindelunden i Hvidsten er begravelsespladsen for 8 henrettede medlemmer af Hvidsten gruppen. Henrettelserne fandt sted d. 29. juni 1944 i København. Efter krigen blev der afholdt en bisættelsehøjtidelig i København og urnerne med de 8 henrettede blev ført tilbage til deres hjemegn og nedsat i Mindelunden d. 16. juli 1945



Udførelseskrav

Forårsklargøring inden 9. april.

Løbende kontrol med at mindestenen ikkemangler bogstaver og tal og at kæderne omkring pladsen ikke er gået i stykker.

Kontrollen udføres tidsnok til at udbedringer kannå at blive udført inden følgende datoer:

- 9. april (Danmarks besættelse)
- 4. maj (Danmarks befrielse) og
- 29. juni (Henrettelsesdagen for Hvidstengruppens medlemmer).

Bortskaffelse af visne krans og blomster vedstenen. - Især vigtigt op til ovenstående mærkedage.

Åbning for vandet i begyndelsen af maj.

Lukning for vandet inden frosten sætter ind – senest i november (som beskrevet i særskilt aftaleom lukning og åbning af haner)

Arbejdsbeskrivelse.

Inden 9. april skal tilstanden for de forskelligeelementtyper være som beskrevet i kvalitetsbeskrivelserne for disse.

Hækken skal ikke klippes op til 9. april, medmindre det vurderes at der er behov for det.

Sæsonens øvrige pleje skal tilrettelægges således, at Mindelunden også - som minimum - fremstår nyplejet d. 4.maj og d. 29. juni.

Fast aftale – Slåning af naturgræs 1. Sag nr. 100999 - opgave nr. 022707



Fast aftale – Slåning af naturgræs 2. Sag nr. 100999 - opgave nr. 021597



Fast aftale – Opsamling af affald 1. Tørvebryggen mv. Sag 100999 - opgave 020847

Rev.: marts 2016



Fast aftale – Opsamling af affald 2. Nørrevangsskolen Sag 054999 – opgave 016257

Opsamling af affald i området omkring den N/S gående sti. Alt affald som er synlig fra stien fjernes – også det øverst oppe på skråningen. Tidsforbrug: 1-2 mand, 1-2 timer ugentligt. – rev. marts 2016

