



N1 A/S
Edison Park 1
6715 Esbjerg N

Randers Kommune
Natur og Miljø
Odinsgade 7
8900 Randers C

Att. Søren Højmark Guldbæk
Geopartner landinspektør A/S

Telefon +45 8915 1515
Direkte

Martin.Bjork.Christensen@randers.dk
www.randers.dk

Dato: 10.06.2026 / Journalnummer: 06.02.16-P19-2-26

Tilladelse efter vandløbsloven - krydsning af Alling Å samt flere vandløb med elkabel

Randers Kommune har den 16. februar 2026 modtaget en ansøgning om underboring af Alling Å nedstrøms Ølst by samt en række andre mindre vandløb og to søer med 2 stk. 60 kV kabel. Ansøger har desuden indsendt rettelser til ansøgningen d. 15. april. 2026. Ansøgningen er indsendt af GeoPartner Landinspektører A/S på vegne af Elnetselskabet N1

Krydsningerne sker som en styret underboring. Krydsningen vedrører:

Vandløb / sø	Berørte matrikler	Beskyttet / Målsat	Vandområde
Sø nær Alling Å nedstrøms Ølst	2q Trustrup By, Ølst	ja / nej	-
Alling Å	2q Trustrup By, Ølst - 3r Ølst By, Ølst	ja / ja	c00270
Vandløb nord for Amstrupvej	1a Sdr. Borup By, Haslund - 1v Amstrupgård, Haslund	nej / nej	-
Tilløb til Carlsberggrøften	3i Sdr. Borup By, Halsund	nej / nej	-
Tilløb til Carlsberggrøften	7hp Sdr. Borup By, Halsund - 3a Sdr. Borup By, Halsund	nej / nej	-
Carlsberggrøften	3b Sdr. Borup By, Halsund 4a Sdr. Borup By, Haslund	nej / nej	-

Vandløb / sø	Berørte matrikler	Beskyttet / Målsat	Vandområde
Sø nær Carlsberggrøft	3e Munkdrup By, Kistrup	ja / nej	-
Tilløb til Carlsberggrøften	3e Munkdrup By, Kistrup – 3ay Munkdrup By, Kistrup	Nej / nej	-
Carlsberggrøften	6v Paderup By, Kistrup og 3bø Munkdrup By, Kistrup	ja / nej	-
Carlsberggrøften	2ad Munkdrup By Kistrup og 3i Stånum By, Kistrup	ja / nej	
Brusgård Møllebæk	3i Stånum By, Kistrup	ja / ja	o8784_a
Brusgård Møllebæk	3i Stånum By, Kistrup og 11h Paderup By, Kistrup	ja / ja	o8784_a
Paderup Mosegrøft	11h Paderup By, Kistrup	nej / nej	-

Figur 1 Tabel over krydsninger indeholdende vandløb/søer, berørte matrikler, samt om vandløbet eller søen er beskyttet af naturbeskyttelsesloven og/eller målsat på stedet for krydsning.

Nedlægningen af elkablerne sker som led i at Elnetselskabet N1 laver netværkssikring i forbindelse med transformatorstationen syd for Ølst by.

Oversigtskort på vedlagte bilag viser, den projekterede ledningsføring under de berørte vandløb og søer Figur 2.

Der meddeles hermed tilladelse efter vandløbslovens § 47, (Lovbekendtgørelse 217 af 25/11/2019 om Lov om vandløb), samt §9 i Bekendtgørelsen om vandløbsregulering og -restaurering m.v., (Bekendtgørelse 834 af 27/06/2016). Krydsningen foretages ved som en styret underboring.

Tilladelse til underkrydsning af vandløb og søer meddeles på følgende vilkår:

- Elkablet underbores som ansøgt pr. 16. februar 2026 og efterfølgende supplerende oplysninger, herunder Beredskabsplan.
- Markeringspæle – der viser hvor ledningen beskyttet vandløb, opsættes 1,0 m fra vandløbets øverste kant, i bræmmen.

- Vandløbsbund og skråningsanlæg må ikke beskadiges. Hvis der sker skade på disse, skal skaden anmeldes til Randers Kommune hurtigst muligt, og udbedres efter vandløbsmyndighedens anvisninger.
- Anlægsarbejdet må ikke medføre, at der tilføres forurenende eller sedimenterende stoffer til vandløbet.
- Krydsning af vandløbet skal ske i henhold til det fremsendte materiale og 1,5 m under fast vandløbsbund eller fast bund søbund.
- Hvis der i forbindelse med gravearbejdet, sker skade på drænledninger m.m., skal disse genetableres.
- Fremtidig vedligeholdelse påhviler ledningens ejer.
- Vandløbsmyndigheden, Randers Kommune, vil ikke på noget tidspunkt kunne gøres ansvarlig for skader, der kan henføres til dette projekt.
- Pågældende entreprenørfirma, der varetager gravearbejdet (styringen af underboringen), skal råde over en beredskabsplan (Denne er fremsendt til Randers Kommune) – med anvisninger i tilfælde af blow outs med boremudder i Alling Å, på terræn eller beskyttet natur.
- Anlægsarbejdet skal være udført senest 3 år fra tilladelsen er meddelt. Hvis dette ikke er tilfældet, bortfalder tilladelsen.
- Arbejdet skal færdigmeldes til Randers Kommune.

Projektdetaljer

Der etableres 2 stk. 60 kV kabler jf. oversigtskort (se bilag). Kablerne etableres ved styret underboring når der krydses beskyttet natur og ved vandløb og søer.

Ved den styrede underboring trækkes først et foringsrør igennem. Herefter trækkes elledningen ind i foringsrøret, hvor det ligger ekstra beskyttet. Foringsrøret vil blive anlagt i en dybde således, at overkanten af foringsrøret er minimum 1,5 m. under fast vandløbsbund. Anlægsarbejdet påtænkes opstartet medio 2026.

Randers Kommunes bemærkninger

Ifølge vandløbslovens § 47 kræver krydsning af et vandløb og søer tilladelse fra vandløbsmyndigheden. Der må ikke nedlægges rørledninger, kabler m.v. i vandløbet uden vandløbsmyndighedens godkendelse jf. §9 i bekendtgørelse om vandløbsregulering og -restaurering.

I forbindelse med anlæggelse af elkablerne, fremgår som nævnt af ansøgningsmaterialet, at der sker krydsning af en række beskyttede og målsatte vandløb samt beskyttede søer og terrestriske naturtyper. Krydsninger foretages som styrede underboringer ca. 1,5 meter under vandløbsbund, hvilket betyder at vandløbet, herunder bund og brinker ikke beskadiges. Den styrede underboring starter og slutter i god afstand fra vandløbet, således at der ikke graves i vandløbsprofilen eller i vandløbsbræmmen.

Vurdering af påvirkning på beskyttede og målsatte vandløb

Alling Å, Brusgård Møllebæk carlsberggrøften samt to søer er beskyttet efter § 3 i naturbeskyttelsesloven. Alling Å (vandområde c00270) og Brusgård Møllebæk (vandområde o8784_a) målsat med miljømålet, god økologisk tilstand, i Vandområdeplan III 2023-27. Da vandløbets bund eller brinker, som nævnt ikke berøres, er det Randers Kommunes vurdering, at der ikke sker aktiviteter der kan medføre en tilstandsændring af vandløbet. Risikoen for blow out af boremudder ved krydsning af vandløbet, vurderes meget lille, da krydsningen sker minimum 1,5 m under vandløbsbund.

Vandløbsmyndigheden skal ved sin afgørelse tage hensyn til samtlige afvandingsinteresser ved vandløbet samt sikre, at projektet er foreneligt med hensynet til den miljømæssige målsætning, der er fastlagt for vandløbet.

Randers Kommune vurderer, at projektet som helhed, ikke har indflydelse på vandløbets afstrømnings- eller miljømæssige forhold, hverken under projektets udførelse eller efter anlæggelsen.

EF-habitatdirektivet - væsentlighedsvurdering

I henhold til §§ 6, og 10 i bekendtgørelse om udpegning og administration af internationale naturbeskyttelsesområder, samt beskyttelse af visse arter (habitatbekendtgørelsen), skal kommunen i forbindelse med administrationen af naturbeskyttelsesloven foretage en vurdering af, om det ansøgte kan:

- påvirke et Natura 2000-område væsentligt,
- beskadige yngle- eller rasteområder for dyrearter, der er optaget på EF-habitatdirektivets bilag IV eller
- beskadige plante og dyrearter, der er optaget på EF-habitatdirektivets bilag IV.

Natura2000-områder

Det ansøgt er beliggende udenfor Habitatområde område nr. 14 Ålborg Bugt, Randers Fjord og Mariager Fjord. Alling Å afvander til Randers Fjord beliggende er ca. 10 km fra projektområdet (luftlinje) og endnu længere via vandvejen.

Ud fra karakteren af det ansøgte (en styret underboring langt under Alling Å mfl.), vurderes det ansøgte hverken i sig selv, eller i forbindelse med andre planer og projekter, at få en negativ effekt på de arter eller naturtyper, som Natura 2000-området er udpeget for at beskytte. Det samme er gældende for levesteder, herunder beskadige yngle- eller rasteområder for dyrearter, der er optaget på EF-habitatdirektivets bilag IV.

Endvidere er udarbejdet en beredskabsplan, der sikrer at der i tilfælde af uheld, ved den styrede underboring (blow out) øjeblikkeligt træffes foranstaltninger der forhindrer udsivning til Alling Å. I Beredskabsplanen er det endvidere anført, at sker der uheld, så vil det forekomme på terræn, og boremudderet, har ikke mulighed for at sprede sig til vandløb og vil straks blive inddæmmet med gravemaskine.

På baggrund af dette, har Randers Kommune vurderet, at der ligeledes kan anvendes forenklet procedure, da det ansøgte, ikke skønnes at have væsentlig indflydelse på vandløbets afstrømningsmæssige eller miljømæssige forhold, jf. § 17 i bekendtgørelse nr. 834 af 27. juni 2016 om vandløbsregulering og – restaurering m.v.

Beredskabsplan

Ved udførsel af styrede underboringer, er der som nævnt, en risiko for blow out af boremudder ved underboringer af vandløb. Randers Kommune har derfor stillet krav om, at der skal foreligge en beredskabsplan. Formålet er at borearbejdet hurtigst muligt skal kunne stoppes og minimere en eventuel påvirkning af vandløbet økologiske funktionalitet, som følge af eventuel sedimentspredning i vandløbet eller på de tilstødende arealer.

Naturbeskyttelsesloven

Der er en række arealer og søer som er registeret som beskyttede efter Naturbeskyttelseslovens §3. Da krydsningen påbegyndes udenfor de beskyttede arealer, vurderes dette ikke at kræve en dispensation, da aktiviteten ikke påvirker naturtyperne. I forhold til Alling Å, Brusgaard Møllebæk og Carlsberggrøften vurderes det, at der ikke kræves dispensation til at lave en styret underboring, minimum 1,5 m under vandløbsbunden. Årsagen er, at der ikke graves i vandløbet, eller foretages andre tiltag/ændringer der kan give en ændring af naturtilstanden.

Høring

Det er Randers Kommunes vurdering, at projektet ikke har væsentlig indflydelse på vandløbets afstrømnings- eller miljømæssige forhold. Ligeledes vurderes det, at projektet ikke medfører forringelser af områdets naturtyper eller levesteder eller for eventuelle udpegede arter fra EF-habitatdirektivets bilag IV. På baggrund af dette, har Randers Kommune besluttet at anvende forenklet procedure, jf. § 17 i bekendtgørelse nr. 834 af 27. juni 2016 om vandløbsregulering og – restaurering m.v.

Orientering af Museum Østjylland ved fund

Der kan i området være fund af betydning for den arkæologiske kulturarv. Forud for iværksættelse af jordarbejde skal man orientere sig om museumslovens §§ 25-27. Disse bestemmelser vedrører arkæologiske forundersøgelser, udgravninger og anmeldelse af fund. Loven giver bygherren mulighed for at få en udtalelse om sandsynligheden for fund af arkæologisk betydning samt information om de finansieringsmæssige forhold. Yderligere oplysninger om loven kan findes på Slots- og Kulturstyrelsens hjemmeside.

Findes der under jordarbejdet spor af fortidsminder skal arbejdet straks standses i det omfang det berører fortidsmindet. Fundet skal straks anmeldes til museet. Spørgsmål herom kan rettes til 8712 2600 eller Arkaeolog@museumoj.dk

Offentliggørelse og partshøring

Den påtænkte afgørelse offentliggøres har været i partshøring i 2 uger og der er ikke indkommet nogen bemærkninger i den periode.

Afgørelsen sendes til berørte parter og interessenter, hvor der er klagefrist på 4 uger fra d.d.

Udnyttelse af afgørelsen

Kommunens afgørelse kan påklages til Miljø- og Fødevareklagenævnet jf. vedlagte klagevejledning. Tilladelsen må ikke udnyttes, før klagefristen er udløbet. Hvis du senest en uge efter klageperiodens udløb ikke har modtaget besked om, at der er klaget over afgørelsen, kan tilladelsen udnyttes.

Denne afgørelse tilsidesætter ikke eventuelle servitutter og privatretlige aftaler.

Der er med denne afgørelse ikke taget stilling til anden lovgivning.

Hvis du har spørgsmål eller kommentarer kan du kontakte undertegnede på telefon: 2037 9322 eller mail: mbch@randers.dk

Med venlig hilsen

Martin Bjork Christensen

Kopi til:

Berørte lodsejere eller administratorer jf. Figur 1.

Ansøger. Att Att. Søren Højmark Guldbæk, Geopartner landinspektør A/S

Naturstyrelsen, nst@nst.dk

Danmarks Naturfredningsforening – Hovedbestyrelsen, dn@dn.dk

DN Randers – Lokalforening, dnranders-sager@dn.dk

Dansk Ornitologisk Forening – Hovedbestyrelsen, natur@dof.dk

DOF Østjylland, mail@dofej.dk

DOF Randers, randers@dof.dk

Dansk Botanisk Forening, Jyllandskredsen, dbf.oestjylland@gmail.com

Danmarks Vilde Natur info@danmarksvildenatur.dk

DVN Midtjylland midtjld@danmarksvildenatur.dk

Svampeforeningen info@svampe.dk

Nordisk Herpetologisk Forening nhf@nhf.dk

Entomologisk Forening entomologiskforening@gmail.com

Danske Vandløb, dv@danskevandloeb.dk

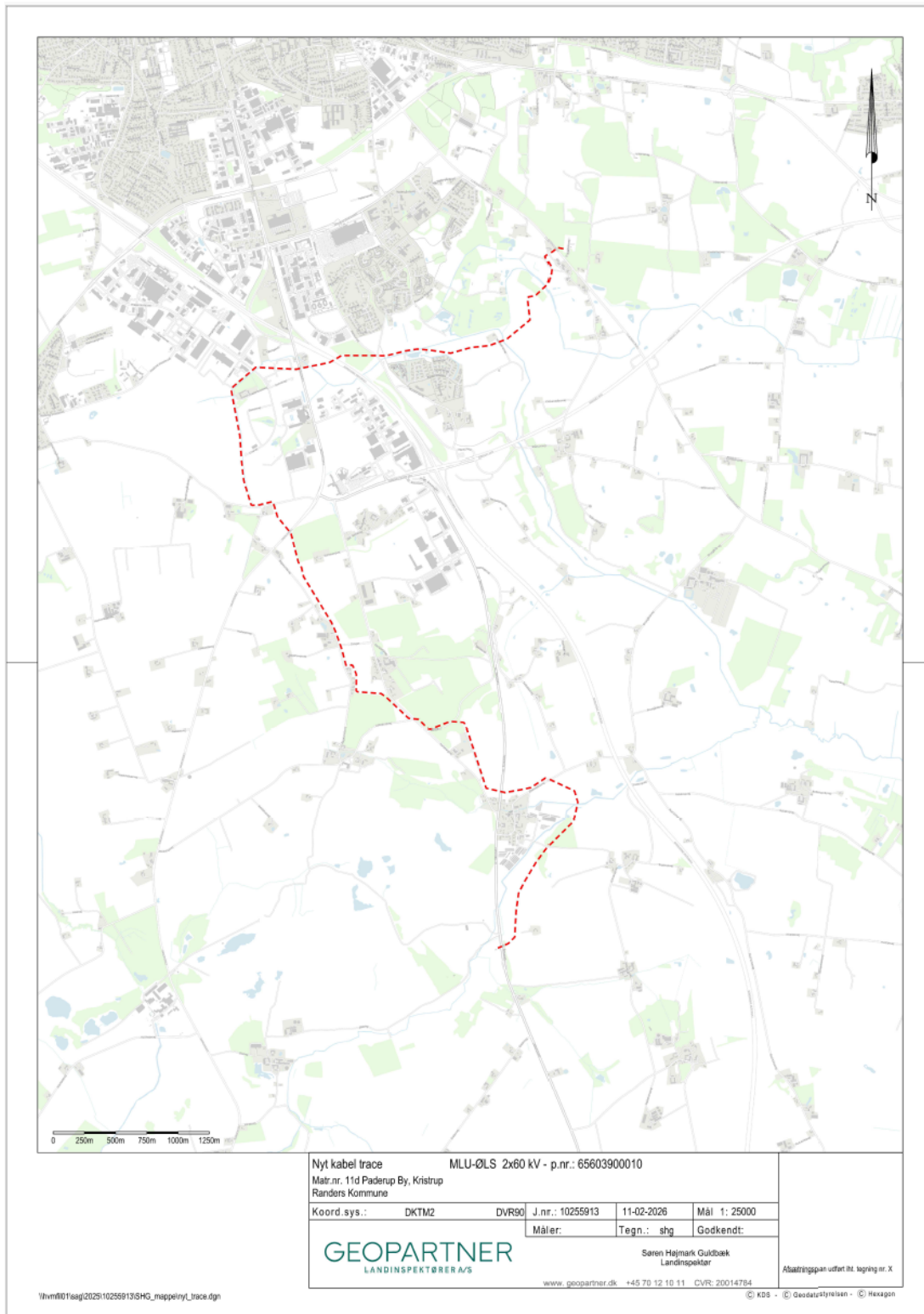
Fri Natur, frinatur@frinaturdanmark.dk

Danmarks Sportsfiskerforbund, post@sportsfiskerforbundet.dk

Langå Sportsfiskerforening foreningen@langaa-sf.dk

Randers Sportsfisker Klub formand@randerssportsfiskerklub.dk

Bilag - oversigtskort



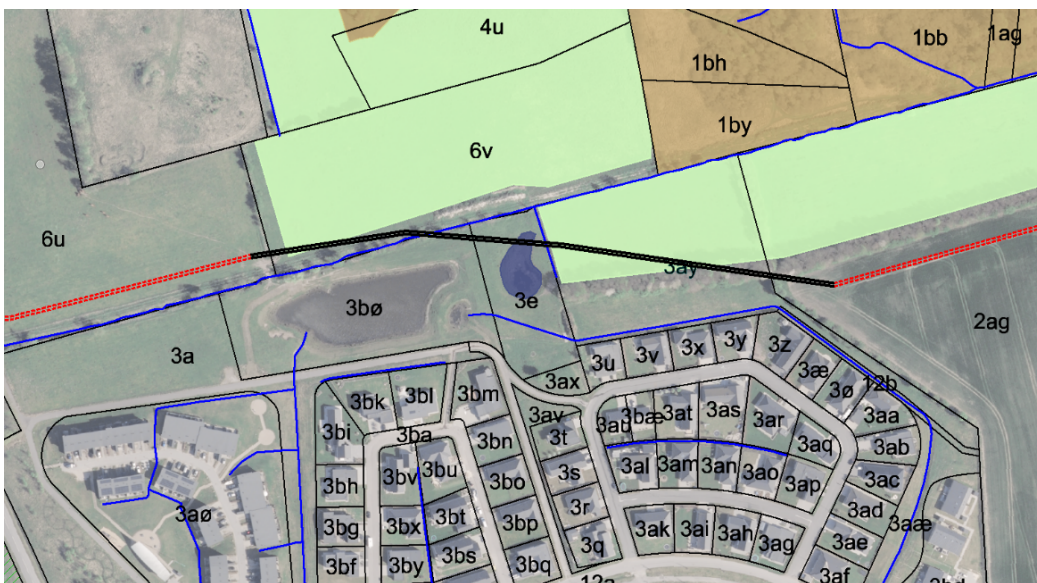
Figur 2 Oversigtskort fra ansøger.

**Bilag - detailkort over krydsninger af vandløb, søer og beskyttet natur
(ansøgningsmateriale)**

Matr nr: 4f Ginnerup By, Ølst



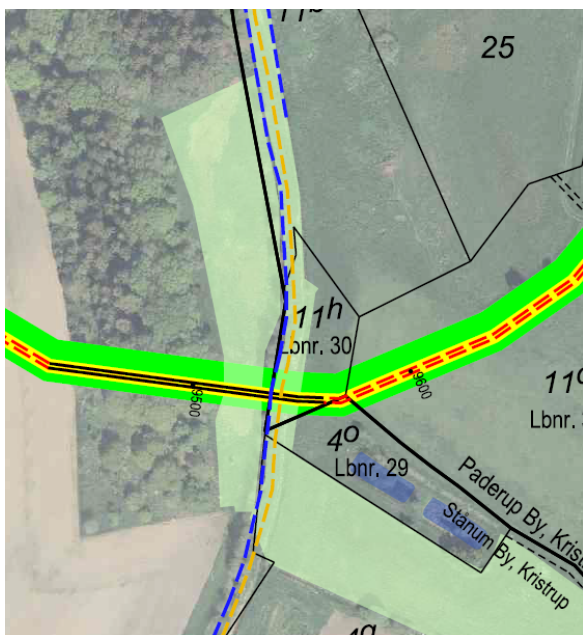
Matr nr: 6v Paderup By, Kirstrup og 3ay Munkdrup By, Kirstrup



Matr nr: 2ad Munkdrup By Kirstrup og 3i Stånum By, Kirstrup

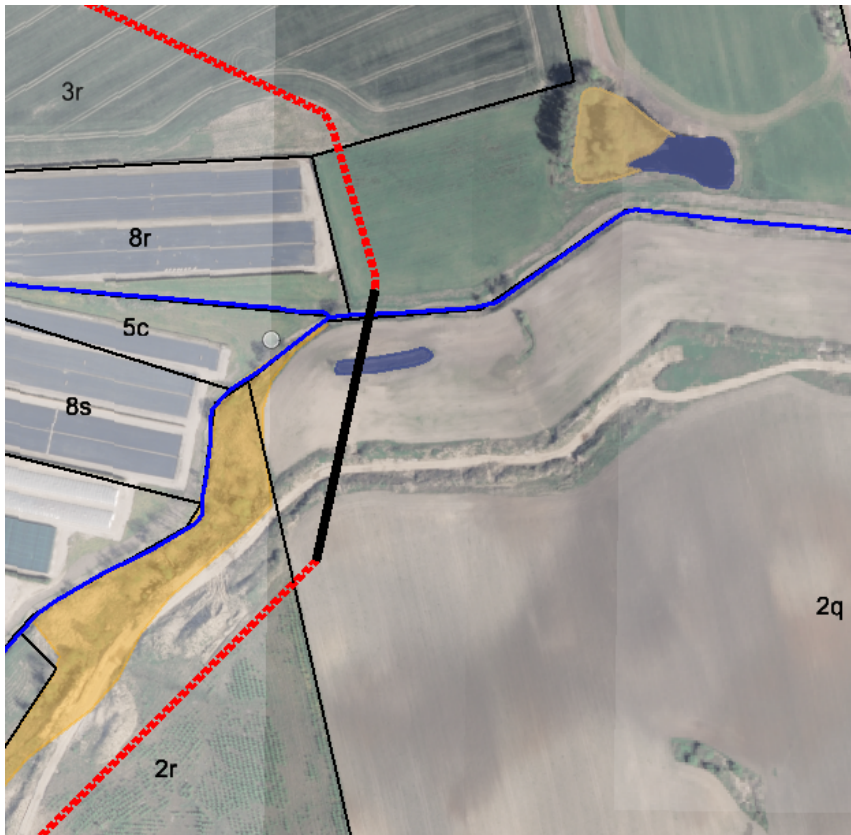


matr. nr. 3i Stånum By, Kirstrup og 11h Paderup By, Kirstrup



Krydsning af følgende vandløb. Alle krydsninger foretages med styret underboring:

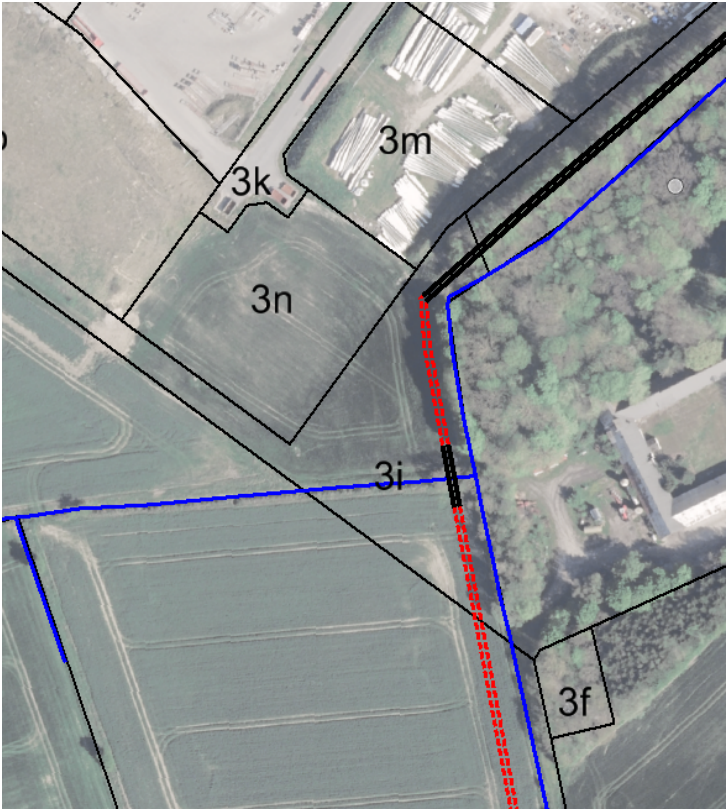
Alling å ved matr.nr. 2q Trustrup By, Ølst - 3r Ølst By, Ølst



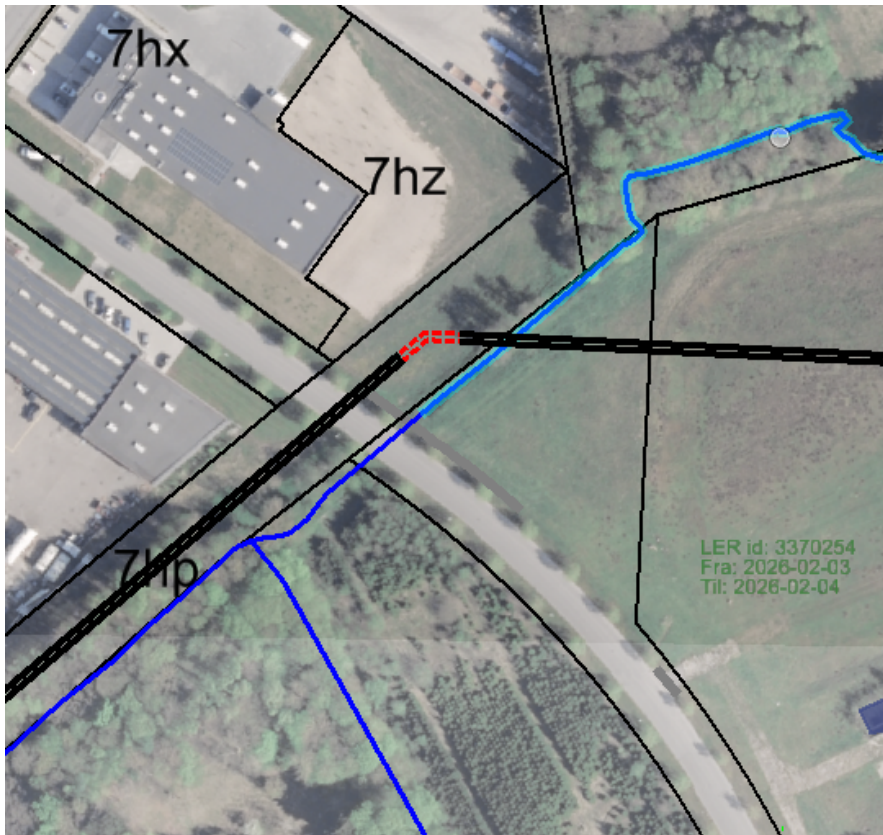
Grøft nord for Amstrupvej (matr.nr. 1a Sdr. Borup By, Haslund – 1v Amstrupgård, Haslund)



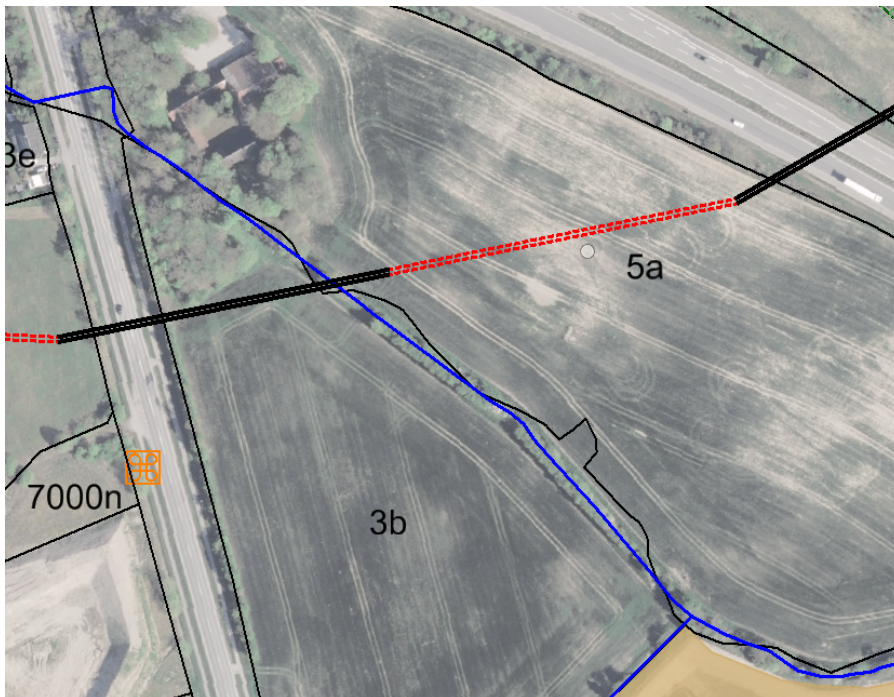
Grøft på matr nr 3i Sdr. Borup By, Halsund



Grøft matr. nr.7hp Sdr. Borup By, Halsund - 3a Sdr. Borup By, Halsund



Grøft imellem matr. nr. 3b Sdr. Borup By, Halsund 4a Sdr. Borup By, Halsund



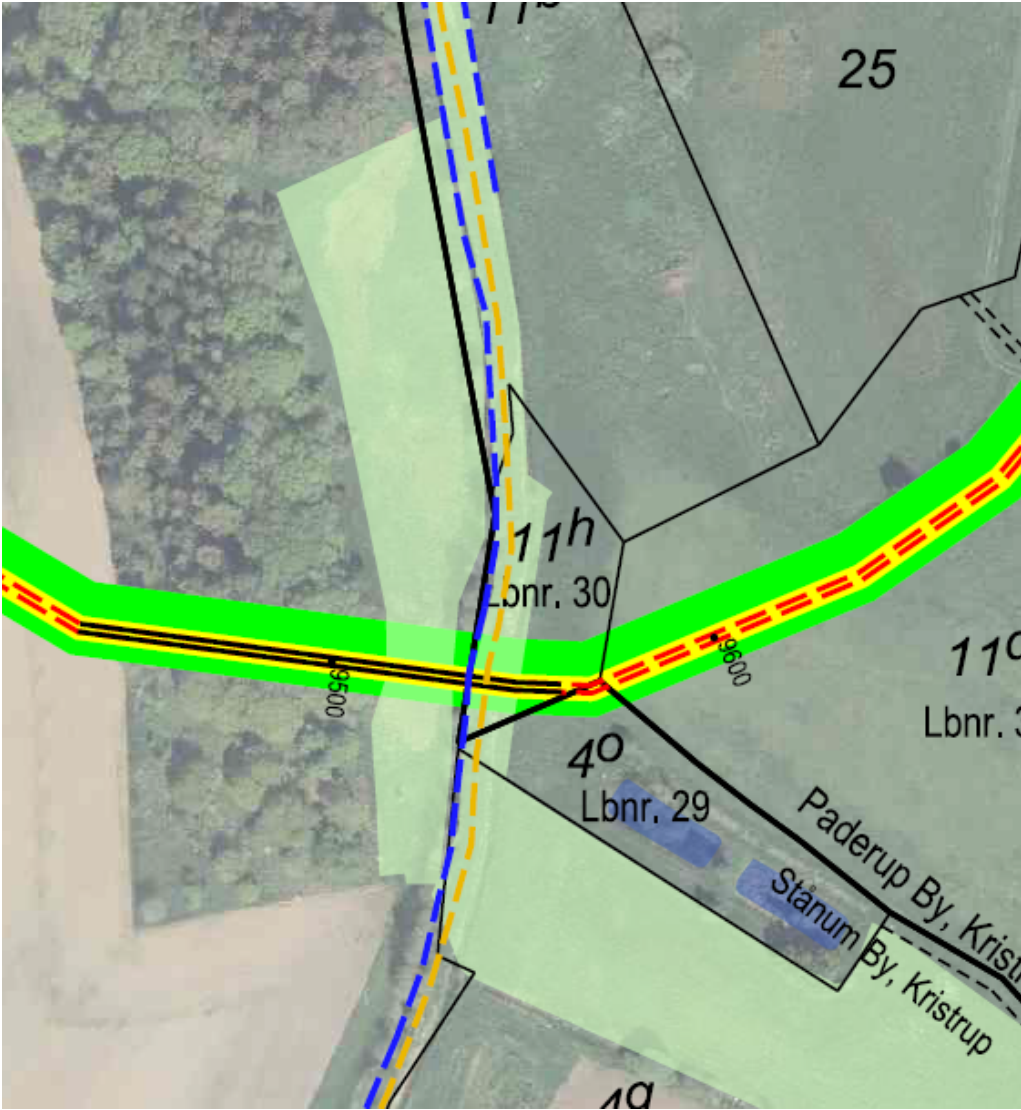
Grøft imellem matr nr. 6v Paderup By, Kirstrup og 3bø Munkdrup By, Kirstrup



Brusgård Møllebæk imellem matr. nr. 2ad Munkdrup By Kirstrup og 3i Stånum By, Kirstrup



Brusgård Møllebæk imellem matr. nr. 3i Stånum By, Kirstrup og 11h Paderup By, Kirstrup



Klagevejledning

Denne afgørelse kan påklages til Miljø- og Fødevarerklagenævnet. Klagefristen er 4 uger fra dato.

Hvem kan klage?

Denne afgørelse kan påklages til Miljø- og Fødevarerklagenævnet af:

1. Den, afgørelsen er rettet til (lodsejere og ansøger)
2. Enhver, der må antages at have en individuel, væsentlig interesse i sagens udfald
3. En berørt nationalparkfond oprettet efter lov om nationalparker.

Hvordan klager jeg?

Du klager via Klageportalen, som du finder på <https://kpo.naevneneshus.dk/>, www.borger.dk, eller www.virk.dk. Søg eventuelt efter "Klageportalen".

Når du klager, skal et gebyr på kr. 900 for private. Virksomheder og organisationer skal betale et gebyr på 1.800 kr. Du betaler gebyret med betalingskort på Klageportalen.

Klagen sendes automatisk gennem Klageportalen først til Randers Kommune. Hvis Randers Kommune fastholder afgørelsen, sender Randers Kommune klagen videre til klagenævnet via klageportalen. Du får besked om videresendelsen.

Du kan læse mere om klagens behandling på Miljø- og Fødevarerklagenævnets hjemmeside [Vejledning](#).

Kan jeg blive fritaget for brug af Klageportalen?

Du kan anmode Miljø- og Fødevarerklagenævnet om fritagelse for at bruge Klageportalen. Læs mere på [hjemmesiden](#). Du kan søge om at blive fritaget fra at bruge Klageportalen, hvis du f.eks.:

- Har et særlig handicap
- Har kognitiv eller fysisk funktionsnedsættelse
- Lider af demens
- Mangler digitale kompetencer
- Er socialt udsat
- Har en eller flere psykiske lidelser
- Har sprogvanskeligheder, hvor hjælp og vejledning fra myndigheden eller nævnet ikke konkret vurderes at være en egnet løsning.

Hvis du trods vejledning ikke har mulighed for at bruge klageportalen, kan du sende din anmodning om fritagelse for brug af Klageportalen til Miljø- og Fødevarerklagenævnet via mail på mfkn@naevneneshus.dk. Du skal begrunde din anmodning om fritagelse for brug af klageportalen. Hvis du er fritaget for at bruge Digital Post af din kommune, bedes du oplyse dette i din anmodning.

Får du afslag på fritagelse, får du en passende frist til at indsende klagen via klageportalen. Hvis du bliver fritaget, vil kommunen oprette klagen i klageportalen på dine vegne.

Orientér kommunen

Når du ansøger om at blive fritaget for brug af klageportalen, er det vigtigt, at du giver besked til din kommune om det. Så ved kommunen nemlig, at der er en klage på vej. Du kan orientere din kommune via e-mail, telefon eller ved at sende et brev. Se kontaktoplysninger først eller sidst i dette brev.

Må tilladelse/godkendelse udnyttes, hvis jeg klager?

En rettidig klage har opsættende virkning, medmindre Miljø- og Fødevareklagenævnet bestemmer andet. Det betyder, at tilladelse eller godkendelse ikke må udnyttes, førend klagefristen udløbet, eller, hvis der er klaget over afgørelsen, før Miljø- og Fødevareklagenævnets afgørelse foreligger.

Behandling af oplysninger

I forbindelse med sagsbehandlingen kan der ske behandling af oplysninger, som kan henføres til enkeltpersoner. Der kan fx være tale om, at tilsynsmyndigheden indhenter og opbevarer oplysninger om en ejendoms fysiske forhold. Ifølge persondataloven har personer, som sådanne oplysninger vedrører, ret til at få indsigt i oplysningerne, og ret til at få berigtiget forkerte oplysninger. Hvis du vil vide, hvilke oplysninger tilsynsmyndigheden behandler om dig, eller du mener, at kommunen behandler forkerte oplysninger, skal du kontakte sagsbehandleren.