



Til adressat

Randers Kommune  
Byggesag og BBR  
Odinsgade 7  
8900 Randers C

Telefon +45 8915 5100  
www.randers.dk

Dato: 01.07.2026 / Journalnummer: 01.03.03-P19-162-24

## LANDZONETILLADELSE

Randers Kommune meddeler hermed landzonetilladelse til at etablere et regnvandsbassin og et nedsivningsbassin på henholdsvis matr.nr. 32o Gjerlev By, Gjerlev beliggende på Østermarksvej og matr.nr. 5f Ø. Tørslev By, Ø. Tørslev beliggende på Gjerlevvej.

### **Det ansøgte projekt**

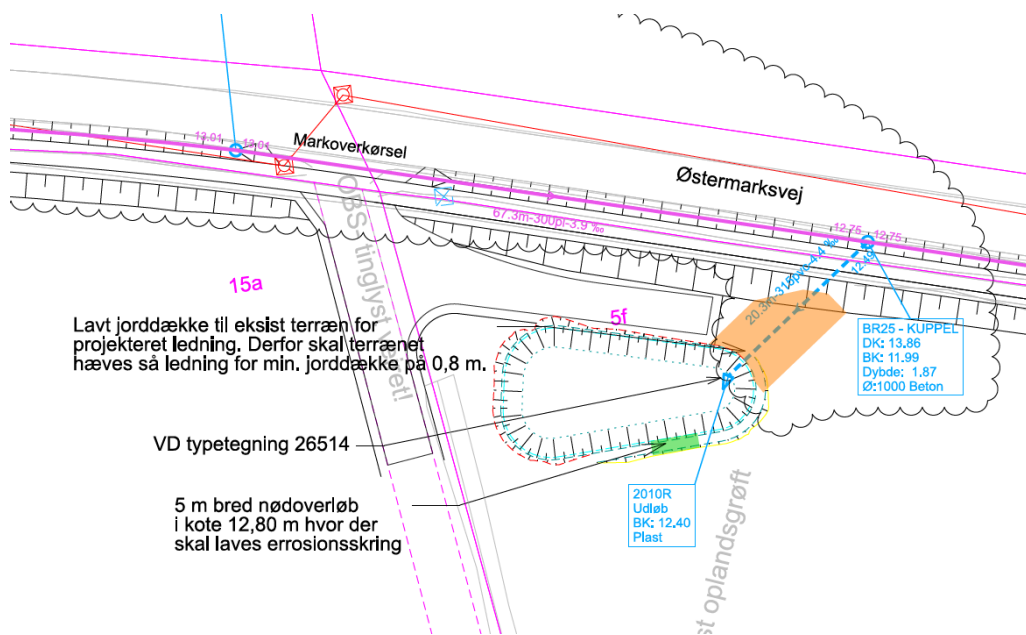
Mellem byerne Gjerlev og Øster Tørslev planlægges det at etablere en ny dobbeltrettet cykelsti med en bredde på ca. 2,5 m på sydsiden langs eksisterende vej, Østermarksvej/Gjerlevvej - en strækning på ca. 2,5 km. I forbindelse med projektet etableres der anlæg til håndtering af overfladevand fra den nye cykelsti. Anlæggene skal ydermere håndtere overfladevand fra halvdelen af den eksisterende vej, der har fald ud mod den nye cykelsti. Anlæggene til afvanding af cykelsti og vej består af truganlæg, faskiner, et regnvandsbassin og et nedsivningsbassin samt grøfter.

Af nedenstående figur fremgår oversigt over anlæggene.



Billede 1 Oversigt over planlagt placering af afvandingsanlæg





Billede 3 Planlagt nedsvingsbassin på matr.nr. 5f Ø. Tørslev By, Ø. Tørslev

## Begrundelse og hjemmel

Afgørelsen er truffet med hjemmel i Planlovens § 35.

Tilladelsen er givet på grundlag af oplysningerne i ansøgningen modtaget den 22. oktober 2024 samt revideret materiale modtaget den 3. marts 2026.

Der er foretaget naboorientering af matrikulære naboer iht. Planlovens §35, stk. 4. Der er indkommet kommentarer fra en nabo i forbindelse med sagens naboorientering, hvilket fremgår herunder.

### Naboers bemærkninger

En nabo til det ansøgte regnvandsbassin har oplyst, at de er imod projektet. Naboerne udtrykker bekymring for, at etableringen af et regnvandsbassin vil kunne tiltrække flere gæs til området, idet en samling af overfladevand vurderes at kunne øge forekomsten af gæs tættere på deres ejendom. Dette kan efter naboens opfattelse medføre støjgener samt en potentiel forringelse af ejendommens værdi.

Det er endvidere oplyst i naboens bemærkninger, at området allerede i dag opleves med store mængder gæs som følge af et nyligt etableret vådområde sydøst for matriklen. Ifølge naboerne kan gæssene høres både dag og nat, på trods af afstanden og de eksisterende terrænforhold. På den baggrund ønsker naboen ikke, at der etableres yderligere våde områder tættere på ejendommen end de nuværende.

### Ansøgers bemærkninger

Ansøger er blevet forelagt naboens bemærkninger og har hertil oplyst, at det som led i projektets gennemførelse er nødvendigt at håndtere overfladevand fra kørebane og cykelsti i overensstemmelse med gældende lovgivning. Dette forudsætter, at der opnås nedsvings- og udledningstilladelse fra myndigheden.

Det er ansøgers oplysning, at matrikel 32o udgør et naturligt lavpunkt i området, hvor regnvand samles, hvorfor det er nødvendigt at håndtere overfladevand herfra. For at kunne opnå udledningstilladelse til Øster Tørslev Å stilles der krav om rensning og forsinkelse af vandet, hvilket sker ved etablering af et regnvandsbassin.

Efter passage af regnvandsbassinet ledes vandet til eksisterende dræn og videre til Øster Tørslev Å samt et eksisterende vådområde. Regnvandsbassinet sikrer, at vandet både renses og forsinkes, så der ikke ledes større vandmængder til vandløbet end den naturlige overfladeafstrømning fra oplandet.

På den baggrund vurderer ansøger, at etablering af regnvandsbassinet er en nødvendig forudsætning for projektets gennemførelse.

#### *Kommunens vurdering*

Kommunen vurderer, at regnvandsbassinet sikrer, at vandet renses og tilbageholdes, således at der ikke tilføres større vandmængder til Øster Tørslev Å end den naturlige afstrømning fra oplandet. Dermed varetager anlægget både tekniske og miljømæssige hensyn, som vurderes at veje tungere end de gener, der måtte være forbundet med risikoen for øget forekomst af gæs i området.

#### **Planmæssig vurdering**

##### *Regnvandsbassin*

Regnvandsbassinet på matr.nr. 32o Gjerlev By, Gjerlev er beliggende i et område, der i Randers Kommuneplan 2025 er udlagt til særligt værdifulde landbrugsområder, områder med store husdyr, uønsket skovrejsning samt oversvømmelsesrisiko ved skybrud.

Formålet med udpegningen særligt værdifuldt landbrugsområde er at sikre fortsat mulighed for egnet og langsigtet jordbrugsdrift. Etableringen af et regnvandsbassin vil ikke ændre områdets anvendelse i en grad, der begrænser den omkringliggende landbrugsdrift, og bassinet er beliggende på et mindre areal i direkte tilknytning til eksisterende vej. Bassinet vurderes derfor ikke at forringe de landbrugsmæssige interesser.

Området er samtidig udpeget som område med store husdyrbrug, hvilket primært har til formål at sikre udviklingsmuligheder for eksisterende og potentielle store husdyrproduktioner. Regnvandsbassinet vurderes ikke at påvirke disse muligheder, da anlægget ikke indebærer ændringer i arealanvendelsen, der reducerer udvidelsespotentialer for nærliggende bedrifter.

Udpegningen til uønsket skovrejsning sigter mod at undgå beplantning, som kan ændre landskabskarakteren. Etableringen af et regnvandsbassin indebærer ingen skovrejsning og understøtter derfor udpegningen.

Arealet ligger desuden inden for et område med oversvømmelsesrisiko ved skybrud. Etableringen af regnvandsbassinet vurderes positivt i forhold til denne udpegning, idet bassinet bidrager til lokal håndtering og forsinkelse af overfladevand og dermed reducerer risikoen for belastning af nærliggende vandløbssystemer ved kraftig regn.

På den baggrund vurderes det ansøgte samlet set ikke at være i konflikt med de gældende udpegninger, og anlægget understøtter endda klimatilpasningshensyn i området.

#### *Nedsivningsbassin*

Nedsivningsbassinet på matr.nr. 5f Ø. Tørslev By, Ø. Tørslev er beliggende i et område, der i Randers Kommuneplan 2025 er udlagt til særligt værdifulde landbrugsområder, bevaringsværdige landskaber, uønsket skovrejsning, potentielle økologiske forbindelser, grønt danmarkskort og lavbundsarealer og mulige vådområder.

Formålet med udpegningen særligt værdifuldt landbrugsområde er at sikre fortsat mulighed for egnet og langsigtet jordbrugsdrift. Etableringen af et nedsivningsbassin vil ikke ændre områdets anvendelse i en grad, der begrænser den omkringliggende landbrugsdrift, og bassinet er beliggende på et mindre areal i direkte tilknytning til eksisterende vej. Bassinet vurderes derfor ikke at forringe de landbrugsmæssige interesser.

Arealet er desuden omfattet af udpegningen bevaringsværdigt landskab, som har til formål at bevare landskabets karakter og oplevelsesværdi. Nedsivningsbassinet placeres lavt i terrænet og udføres med en begrænset terrænhævning ved indløbsledningen. Anlægget følger landskabets naturlige form og vurderes visuelt at fremstå som en naturlig lavning. Det indgår i nær tilknytning til eksisterende infrastruktur og vurderes dermed ikke at ændre landskabskarakteren i væsentlig grad.

Udpegningen til uønsket skovrejsning sigter mod at undgå beplantning, som kan ændre landskabskarakteren. Etableringen af et nedsivningsbassin indebærer ingen skovrejsning og understøtter derfor udpegningen.

Udpegningen som potentiel økologisk forbindelse og del af Grønt Danmarkskort har til formål at bevare og styrke sammenhængen mellem naturområder. Da bassinet ikke etableres som en barriere i landskabet, men tværtimod kan bidrage positivt til småbiotoper og variation for flora og fauna, vurderes anlægget at være foreneligt med udpegningerne. Bassinet vil kunne skabe et mindre, men positivt element i den økologiske variation.

Endelig er arealet udpeget som lavbundsareal og muligt vådområde, hvor målet er at sikre langsigtet mulighed for naturgenopretning eller hydrologiske projekter. Nedsivningsbassinet er et teknisk anlæg, der arbejder med vandets naturlige kredsløb og vurderes ikke at forringe mulighederne for fremtidige lavbunds- eller vådområdeprojekter.

Samlet vurderes nedsivningsbassinet ikke at være i konflikt med de nævnte udpegninger, og det kan endda understøtte hydrologiske og naturmæssige forhold i mindre grad, uden at indskrænke de langsigtede planlægningsmæssige hensyn.

### *Konklusion*

Bassinerne ligger i tilknytning til vejnettet, og har en vigtig funktion i afledning af overfladevand fra landevejen og cykelstien. Desuden vurderes de, at bassinernes tilknytning til landevejen ikke vil påvirke de landskabelige, naturmæssige og kulturmæssige forhold i væsentlig grad. På lokaliteterne har der hidtil været landbrugsdrift. Anvendelsesændringerne vurderes ikke at påvirke eksisterende forhold i væsentlig grad.

På ovenstående baggrund vurderer kommunen, at etableringen af regnvandsbassinet og nedsivningsbassinet er nødvendig for projektets gennemførelse, og at hensynet til regnvandshåndtering og den samfundsmæssige interesse heri vejer tungere end de nabomæssige gener, der er fremført i forbindelse med naboorienteringen. Det er således vurderet, at det ansøgte kan tillades i overensstemmelse med de hensyn, der skal varetages ved administrationen af planlovens landzonebestemmelser.

### **EU's Habitatdirektiv**

I henhold til §§ 4, 5 og 7 i bekendtgørelse om administration af planloven i forbindelse med internationale naturbeskyttelsesområder samt beskyttelse af visse arter (bekendtgørelse nr. 1383 af 26.11.2016 - planhabitatbekendtgørelsen) skal kommunen i forbindelse med administrationen af planlovens § 35 foretage en vurdering af, om det ansøgte kan:

- påvirke et Natura 2000-område væsentligt (i sig selv, eller i forbindelse med andre planer og projekter)
- beskadige yngle- eller rasteområder for dyrearter, der er optaget på EU-habitatdirektivets bilag IV
- beskadige plantearter, der er optaget på EU-habitatdirektivets bilag IV.

### **Natura 2000-områder**

Det ansøgte ligger ikke i et Natura 2000-område, men med en afstand på ca. 4,5 km til Natura 2000-område nr. 14 Ålborg Bugt, Randers Fjord og Mariager Fjord.

Både ud fra afstanden og karakteren af det ansøgte vurderes det ansøgte hverken i sig selv, eller i forbindelse med andre planer og projekter, at få negativ effekt på de arter eller naturtyper, som Natura 2000-området er udpeget for at beskytte.

### **Dyre- eller plantearter optaget på habitatdirektivets bilag IV**

I habitatdirektivets bilag IV er der opført en række dyre- og plantearter, som skal ydes streng beskyttelse overalt i deres naturlige udbredelsesområde, også uden for de udpegede Natura 2000-områder. For dyrearternes vedkommende indebærer dette, at yngle- og rasteområder ikke må beskadiges eller ødelægges.

Der er ikke kortlagt bilag-IV plantearter i Randers Kommune, og det vurderes at være usandsynligt, at de kan forekomme inden for det ansøgte område.

Det ansøgte vil ikke berøre områder, der efter Randers Kommunes kendskab kan være yngle- eller rasteområder for bilag IV-arter.

Samlet set vurderes anlægget dermed ikke at ville påvirke bilag IV-arter i væsentligt negativt omfang, ligesom projektet heller ikke vurderes at ødelægge yngle- og rasteområder for bilag IV-arter.

### **Vilkår**

Det forudsættes, at det ansøgte udføres som beskrevet i ansøgningen modtaget den 22. oktober 2024 samt revideret materiale modtaget den 3. marts 2026.

### **Offentliggørelse og udnyttelse**

Afgørelsen vil blive offentliggjort på Randers Kommunes hjemmeside den 1. juli 2026.

Landzonetilladelsen må ikke udnyttes inden klagefristens udløb den 29. juli 2026.

Du vil straks få besked, hvis der modtages klage. I tilfælde af klage må tilladelsen ikke udnyttes før, sagen er afgjort i Planklagenævnet, medmindre nævnet bestemmer andet.

Hvis du ikke har hørt noget en uge efter klagefristens udløb, kan landzonetilladelsen udnyttes.

### **Forældelse efter fem år**

Denne landzonetilladelse bortfalder fem år efter den er meddelt, hvis den ikke udnyttes, jf. planlovens § 56.

### **Andre tilladelser**

Du skal være opmærksom på, at bassinerne bl.a. kræver, overkørselstilladelse, nedsivningstilladelse og udledningstilladelse hos Randers Kommune.

### **Det bemærkes, at ejer er ansvarlig i forhold til eventuel strid med servitutter.**

Henvendelse om dette brev kan ske til undertegnede på telefon +45 8915 5100

### **Behandling af persondata**

Du kan læse mere her om [Randers Kommunes behandling af dine persondata](#).

Med venlig hilsen

### **Mikkel Thye**

Bygningskonstruktør

Bygge- og landzonesagsbehandler

## Klagevejledning

Lovbekendtgørelse nr. 572 af 29. maj 2024, Planlovens § 58 stk. 1 nr. 1  
(Landzonetilladelser)

### Hvilke forhold kan påklages?

Såfremt du ønsker at påklage den følgende afgørelse vedrørende Landzonetilladelse, har du mulighed for at klage over afgørelsens materielle indhold samt lovligheden af afgørelsen. Dette betyder at der kan klages over eksempelvis:

- Afgørelsens lovlighed, herunder om afgørelsen er truffet i overensstemmelse med planlovens regler
- Eventuelle vilkår, som er tilknyttet til tilladelsen
- Proceduren for afgørelsens tilvejebringelse, herunder om der er sket korrekt høring af parter mv.

### Klagemyndighed

Når du indgiver din klage, skal den indgives til Planklagenævnet. Klagen skal indgives via Planklagenævnets klageportal. Klageportalen kan tilgås via [planklagenævnets](#) hjemmeside.

### Klagefrist

Klage over denne afgørelse skal være indgivet inden 4 uger fra den dag afgørelsen er meddelt.

Hvis afgørelsen er offentligt bekendtgjort, regnes klagefristen fra bekendtgørelsestidspunktet.

Fristen oprinder på klagefristens sidste dag ved kontortids ophør. Hvis klagefristen udløber på en lørdag, søndag eller helligdag, forlænges fristen til næstkommende hverdag.

### Fritagelse for brug af klageportalen?

Hvis du ønsker at blive fritaget for at bruge Klageportalen, skal du sende en begrundet anmodning til Randers Kommune. Randers Kommune videresender herefter anmodningen til Planklagenævnet, som beslutter om du kan blive fritaget for brug deraf.

Anmodningen kan sendes på mail til [miljoegteknik@randers.dk](mailto:miljoegteknik@randers.dk) og skal stiles *Til Byggesag & BBR*. Eller den kan indleveres skriftligt på brev til *Randers Kommune, Odinsgade 7, 8900 Randers C, Att.: Byggesag & BBR*.

### Gebyr

I forbindelse med din klage vil du blive opkrævet et gebyr. Dette gebyr tilbagebetales, såfremt du får medhold i din klage.

### Opsættende virkning

En klage har ikke opsættende virkning og udnyttelsen af afgørelsen sker på eget ansvar, da planklagenævnet kan ændre eller ophæve afgørelsen.

**Domstolsprøvelse**

Planklagenævnets afgørelse kan indbringes for domstolene.

En sådan retssag skal være anlagt inden 6 måneder efter at nævnets afgørelse er meddelt. Uanset om der anlægges retssag, er man forpligtet til at rette sig efter Planklagenævnets afgørelse, indtil der falder dom hos byretten.

Randers Kommune